

# PROKURORŲ PATIRIAMAS STRESAS IR JO ĮVEIKA

## Gintautas Valickas

Vilniaus universiteto Filosofijos fakulteto  
Bendrosios psichologijos katedros vedėjas  
profesorius socialinių mokslų daktaras (HP)  
Universiteto g. 9/1, LT-01513 Vilnius  
Tel. (+370 5) 266 76 05  
El. paštas: gintautas.valickas@fsf.vu.lt

## Kristina Vanagaite

Vilniaus universiteto Filosofijos fakulteto  
Bendrosios psichologijos katedros lektorė  
socialinių mokslų daktarė  
Universiteto g. 9/1, LT-01513 Vilnius  
Tel. (+370 5) 266 76 05  
El. paštas: kristina.vanagaite@fsf.vu.lt

*Straipsnyje analizuojamas mūsų šalies prokurorų (n = 349) dėl darbo specifikos patiriamas stresas, svarbiausi jo šaltiniai, taikomos streso įveikos strategijos, taip pat streso, įveikos strategijų ir prokurorų sociodemografinių charakteristikų sąsajos.*

*The article analyses Lithuanian prosecutors' (n = 349) work-related stress, its main sources and coping strategies, as well as the relations of stress, coping strategies and prosecutors' socio-demographic characteristics.*

## Įvadas

Pastaruoju metu tyrėjai skiria vis daugiau dėmesio teisėsaugos pareigūnų patiriamam stresui ir jo padariniams, nes pareigūnai, palyginti su kitų profesijų atstovais, patiria daugiau streso dėl savo darbo specifikos. Pavyzdžiui, daugelis autorių pažymi, kad teisėsaugos pareigūnų profesinė veikla yra viena iš stresiškiausių<sup>1</sup>. Teisėsaugos pareigūnai, palyginti su kitų profesijų atstovais, patiria daugiau streso todėl, kad jų darbas pasižymi išskirtiniais ypatumais: jie dažnai patenka į gyvybei pavojingas situacijas, gali panaudoti tarnybinį šaunamąjį ginklą, dažnai bendrauja su priešiška nusiteikusiais ir / arba stiprų stresą išgyvenančiais asmenimis, priima labai atsakingus sprendimus, jų veiksmus nuo-

<sup>1</sup> ALEXANDER, D. A.; WALKER, L. G. Is my stress greater than yours? A comparison of policemen and firemen. *International Journal of Police Science and Management*, 2000, Vol. 2, p. 303–312; BROUGH, P.; WILLIAMS, J. Managing occupational stress in a high-risk industry: Measuring the job demands of correctional officers. *Criminal Justice and Behavior*, 2007, Vol. 34, p. 555–567; BROWN, J. M.; CAMPBELL, E. A. *Stress and policing: Sources and strategies*. Chichester: John Wiley & Sons, 1994; CARTER, S. B. When the enemy lies within: Risk for professional burnout among family lawyers. *American Journal of Family Law*, 2006, Vol. 20 (3), p. 160–168; CONROY, D. L.; HESS, K. M. *Officers at Risk: How to Identify and Cope with Stress*. Placerville: Custom Publishing Company, 1992; GEOK-CHOO, L.; KWOK-BUN, Ch.; YIU-CHUNG, Ko. Work stress and coping amongst lawyers in Singapore. *Asian Journal of Social Science*, 2008, Vol. 36, p. 703–744; KEINAN, G.; MALACH-PINES, A. Stress and burnout among prison personnel: Sources, outcomes and intervention strategies. *Criminal Justice and Behavior*, 2007, Vol. 34, p. 380–398; LIEBERT, J. Prevention of stress disorders in military and police organization. In *Critical Incidents in Policing*. Ed. by J. T. Reese, J. M. Horn, C. Dunning. Washington: US Department of Justice, Federal Bureau of Investigation, 1991, p. 169–177.

lat vertina vadovybė, žiniasklaida ir piliečiai, jie patiria didesnę ar mažesnę visuomenės spaudimą (pvz., iš jų reikalaujama visada išlikti nešališkiems, nepriekaištingai elgtis ne tik tarnyboje, bet ir laisvalaikiu), susiduria su centralizuotu valdymu ir kt. Tiesa, iki šiol daugiausiai tyrimų buvo atlikta su policijos pareigūnais, o teisėjų, prokurorų, įkalinimo įstaigų arba probacijos tarnybų pareigūnų patiriamam stresui skiriama kur kas mažiau dėmesio. Šiame kontekste ypač reikėtų išskirti prokurorus, kurių patiriamo streso tyrėjai kol kas nenagrinėja (pvz., mums nepavyko aptikti tokių tyrimų ne tik Lietuvoje<sup>2</sup>, bet ir kitose šalyse). Kodėl taip atsitiko, aiškiai atsakyti sunku, nors prokurorai, kaip ir kiti teisėsaugos pareigūnai, savo profesinėje veikloje susiduria su panašiais streso šaltiniais ir gali patirti įvairius nuolatinio streso sukeltus neigiamus padarinius. Galbūt tai galėjo lemti mažesnis (pvz., palyginti su policininkais) prokurorų profesinės veiklos matomumas arba jų padėties išskirtinumas ir dėl to kylantys sunkumai atlikti empirinius tyrimus.

Remiantis kitų teisėsaugos pareigūnų patiriamo streso tyrimais<sup>3</sup>, galima manyti, kad prokurorų savijautai ir darbo kokybei gali daryti įtaką tiek specifiniai (tiesiogiai susiję su jų darbo ypatumais), tiek bendri (būdingi ir prokurorams, ir kitų profesijų atstovams) streso šaltiniai. Prie specifinių stresorių galima priskirti būtiną priimti labai svarbius sprendimus, atskirtį nuo visuomenės dėl prokuroro profesijos specifiškumo, nagrinėjamų bylų pobūdį (pvz., baudžiamosios bylos, susijusios su itin žiauriais nusikaltimais), priimto sprendimo pakeitimo galimybę (tai gali padaryti aukštesnysis prokuroras ir / ar teismas), priešingą proceso dalyvių elgesį ir kt. Be to, prokurorams gali sukelti stresą įvairūs bendri stresoriai – viršvalandžiai, per didelis darbo krūvis, neigiamas visuomenės požiūris, padidėjęs žiniasklaidos dėmesys, netinkamos darbo sąlygos ir kt.

Reikia pridurti, kad prokurorų, kaip ir kitų profesijų atstovų, patiriamam stresui gali daryti įtaką įvairūs veiksniai – amžius, lytis, darbo stažas, konkretus darbo pobūdis ir kt. Tačiau vienas iš svarbiausių veiksnių, nuo kurio priklauso išgyvenamo streso laipsnis, yra taikomos įveikos strategijos<sup>4</sup>. Net jeigu prokuroras nuolat susiduria su įvairiais stresoriais, jo savijauta gali išlikti daugmaž normali, o darbo kokybė – beveik nenukentėti, jeigu bus taikomi efektyvūs streso įveikos būdai.

Atsižvelgiant į tai, kad, nepaisant pakankamai didelio tyrėjų dėmesio, skiriamo teisėsaugos pareigūnų patiriamam stresui, kol kas beveik nieko nežinoma apie prokurorų patiriamą stresą, buvo iškeltas toks tyrimo *tikslas* – iširti prokurorų dėl darbo specifikos patiriamą stresą, jo šaltinius ir taikomas streso įveikos strategijas. Siekta atsakyti į šiuos tyrimo klausimus: 1) kiek streso patiria mūsų šalies prokurorai ir kokios situacijos jiems sukelia didžiausią stresą; 2) kokias streso įveikos strategijas dažniausiai taiko prokurorai ir kaip jos susijusios su patiriamu stresu; 3) ar patiriamas stresas ir jo įveika yra susijusi su prokurorų sociodemografinėmis charakteristikomis.

## 1. Tiriamieji

Iš viso 2013 metų balandžio-birželio mėnesiais buvo apklausti 349 prokurorai, t. y. 44,3 proc. visų šalies prokurorų<sup>5</sup>. Beveik trys ketvirtadaliai tiriamųjų (73,7 proc.) dirbo viename iš didžiųjų šalies

<sup>2</sup> Išskyrus mūsų atliktą tyrimą, žiūrėti: VALICKAS, G., VANAGAITĖ, K. Prokurorų požiūris į Lietuvos Respublikos prokuratūros reformą. *Teisė / Mokslo darbai*, 2014, t. 91, p. 7–19.

<sup>3</sup> BROWN, J. M.; CAMPBELL, E. A. *Stress and policing* <...>, 1994; EELLS, T. D.; SHOWALTER, R. Work-related stress in American trial judges. *Bulletin of the American Academy of Psychiatry and the Law*, 1994, Vol. 22 (1), p. 71–83; FENICI, R.; BRISINDA, D.; SORBO, A. R. Methods for real-time assessment of operational stress during realistic police tactical training. In *Handbook of police psychology*. Ed. by J. Kitaeff. New York: Routledge, 2011, p. 295–319; MILLER, M. K.; FLORES, D. M. Addressing the problem of courtroom stress. *Judicature*, 2007, Vol. 91 (2), p. 60–69; VALICKAS, G.; VABOLYTĖ, K. Policijos pareigūnų patiriamas stresas. *Psichologija / Mokslo darbai*, 2002, t. 26, p. 37–53.

<sup>4</sup> FOLKMAN, S.; MOSKOWITZ, J. T. Coping: Pitfalls and promise. *Annual Review of Psychology*, 2004, Vol. 55, p. 745–774. LAZARUS, R. S.; FOLKMAN, S. *Stress, appraisal and coping*. New York: Springer Publishing Company, 1984.

<sup>5</sup> Tyrimą parėmė ir klausimyną platinė Prokurorų profesinė sąjunga.

miestų (Vilniuje, Kaune, Klaipėdoje, Šiauliuose ar Panevėžyje), kiti 26,3 proc. – kituose šalies miestuose. Daugiausia apklaustų prokurorų (64,7 proc.) dirbo apylinkės prokuratūrose, šiek tiek daugiau kaip ketvirtadalis (26,4 proc.) – apygardos prokuratūrose ir mažiausia dalis (8,9 proc.) – Generalinėje prokuratūroje.

Tyrimė dalyvavo 189 vyrai (56,1 proc.) ir 148 moterys (43,9 proc.)<sup>6</sup>. Nors vyrų, palyginti su moterimis, buvo šiek tiek daugiau visuose prokuratūros padalinuose, tačiau palyginus skirtingų lyčių tiriamųjų pasiskirstymą Generalinėje, apygardos ir apylinkės prokuratūrose, statistiškai reikšmingo skirtumo<sup>7</sup> nenustatyta. Apklaustų prokurorų amžius svyravo nuo 29 iki 61 metų (vidurkis 42,1 metai). Lyginant vyrų ir moterų amžių, statistiškai reikšmingų skirtumų nenustatyta, tačiau Generalinėje prokuratūroje dirbančių prokurorų amžius (vidurkis 46,66 m.) buvo daug didesnis už apygardos (vidurkis 42,82 m.) ir apylinkės (vidurkis 41,19 m.) prokuratūrose dirbančių prokurorų amžių ( $H = 16,866$ ,  $p < 0,001$ , taikytas Kruskalo ir Voliso kriterijus<sup>8</sup>). Atliekant duomenų analizę, visi tiriamieji suskirstyti į tris amžiaus grupes: a) 29–40 metų; b) 41–50 metų; c) 51–61 metų. Didžiausią tiriamųjų dalį sudarė 29–40 metų (47,5 proc.), mažesnę – 41–50 metų (38,8 proc.) ir mažiausią – 51–61 metų asmenys (13,7 proc.).

Tyrimė dalyvavusių prokurorų darbo stažas svyravo nuo 3 iki 36 metų (vidurkis 14,1 metai). Dirbantieji Generalinėje prokuratūroje turėjo didžiausią darbo stažą (vidurkis 19,9 m.), o apylinkės prokuratūroje – mažiausią (vidurkis 12,4 m.) (šis skirtumas statistiškai reikšmingas,  $H = 57,886$ ,  $p < 0,001$ , taikytas Kruskalo ir Voliso kriterijus). Analizuojant duomenis, visi prokurorai suskirstyti į 4 darbo stažo grupes: 1) 1–5 metų; 2) 6–10 metų; 3) 11–15 metų ir 4) 16–36 metų. Dauguma apklaustų tiriamųjų (71,2 proc.) buvo vedę (ištekėjusios), daug mažesnę dalis – nevedę (netekėjusios) (11,9 proc.) arba išsiskyrę (-usios) (11 proc.), o mažiausiai tyrimė dalyvavo asmenų, kurie gyveno nesusituokę (-usios) su partneriu (-e) (5,3 proc.), taip pat našlių (0,6 proc.).

## 2. Įvertinimo būdai

### 2.1. Prokurorų patiriamo streso klausimynas

Kuriant šį klausimyną, iš pradžių susitikta su septyniais ilgą laiką apylinkės, apygardos ir Generalinėje prokuratūroje dirbančiais prokurorais (jų darbo stažo prokuratūroje vidurkis – 15,29 metų). Šių susitikimų metu aiškintasi tipiškus stresorius, su kuriais dažniausiai susiduria prokurorai. Remiantis surinkta medžiaga, teisėsaugos pareigūnų patiriamam stresui skirtos literatūros analize<sup>9</sup>, taip pat savo

<sup>6</sup> Dvylika apklaustųjų savo lyties nenurodė.

<sup>7</sup> Detaliau apie taikomus statistinės analizės metodus ir kriterijus žiūrėti: ČEKANAČIUS, V.; MURAUŠKAS G. *Statistika ir jos taikymai*. I dalis. Vilnius: TEV, 2001; ČEKANAČIUS, V.; MURAUŠKAS G. *Statistika ir jos taikymai*. II dalis. Vilnius: TEV, 2002.

<sup>8</sup> Plačiau apie Kruskalo ir Voliso kriterijų žiūrėti: ČEKANAČIUS, V.; MURAUŠKAS, G. *Statistika ir jos taikymai* <...>, 2002, p. 28–30.

<sup>9</sup> ALEXANDER, D. A., WALKER, L. G. Is my stress greater than yours? <...>, 2000; BANDZEVIČIENĖ, R., BIRBILAITĖ, S., DIRŽYTĖ, A. Kriminalinės policijos pareigūnų stresas, jo įveika ir vidinė darna. *Socialinių mokslų studijos / Mokslo darbai*, 2010, t. 4 (8), 21–37; BLAU, T. H. *Psychological services for law enforcement*. New York: John Wiley & Sons, 1994; BROWN, J. M., CAMPBELL, E. A. *Stress and policing* <...>, 1994; CHAMBERLAIN, J., RICHARDSON, J. T. Judicial stress: A topic in need of research. In *Stress, trauma and wellbeing in the legal system*. Ed. by M. K. Miller, B. H. Bornstein. New York: Oxford University Press, 2013, p. 269–290; LIBERMAN, A. M., BEST, S. R., METZLER, T. J., FAGAN J. A., WEISS, D. S., MARMAR, C. R. Routine occupational stress and psychological distress in police. *Policing: An International Journal of Police Strategies and Management*, 2002, Vol. 25, p. 421–439; REED, K., BORNSTEIN, B. H. A stressful profession: The experience of attorneys. In *Stress, trauma and wellbeing in the legal system*. Ed. by M. K. Miller, B. H. Bornstein. New York: Oxford University Press, 2013, p. 217–244; SCOTT, Y. M. Stress among rural and small-town patrol officers: A survey of Pennsylvania municipal agencies. *Police Quarterly*, 2004, Vol. 7, p. 237–261; THOMPSON, B. M., KIRK, A., BROWN, D. Sources of stress in policewomen: A three-factor model. *International Journal of Stress Management*, 2006, Vol. 13, p. 309–328.

sukaupta patirtimi<sup>10</sup>, buvo sukurtas pradinis klausimyno teiginių sąrašas. Paskui šį sąrašą peržiūrėjo ilgametę darbo patirtį turintys prokurorai. Atsižvelgiant į jų pasiūlymus, vieni teiginiai pašalinti, kai kurie – patikslinti, be to, sąrašas buvo papildytas keliais naujais teiginiais (kurie gali būti svarbūs vertinant prokurorų patiriamą stresą).

Galiausiai buvo sukurtas pirminis Prokurorų patiriamo streso klausimyno variantas, kurį sudarė dvi dalys (kiekvienoje iš jų buvo po 101 teiginį). Pirmoji klausimyno dalis buvo skirta įvertinti įvairių stresorių sukeltą įtampą, o antroji – susidūrimo su šiais stresoriais dažnumą per pastaruosius šešis mėnesius. Siekiant nustatyti klausimyno struktūrą ir teiginių tinkamumą, atlikta gautų duomenų tiriančioji faktorių analizė, taikytas principinių ašių metodas su *varimax* sukiniu, nustatytas keturių faktorių sprendimas. Tai, kad duomenys puikiai tinka faktorių analizei, rodo gautas Kaizerio, Mejerio ir Olkino rodiklis – 0,955 ir Bartleto testo sferiškumo kriterijus ( $\chi^2 = 32338,776$ ,  $p < 0,001$ )<sup>11</sup>. Mūsų pasirinkti 4 faktoriai paaiškina daugiau negu pusę (54,124 proc.) duomenų išsibarstymo.

Analizuojant Prokurorų patiriamo streso klausimyno teiginius buvo atsižvelgiama į du svarbiausius momentus: 1) su kokia faktorine apkrova jie patenka į kiekvieną faktorių (tam tikras teiginys konkrečiam faktoriui priskirtas tada, kai jo faktorinė apkrova tame faktoriuje buvo didžiausia ir viršijo 0,4 ribą); 2) ar konkrečiam faktoriui priskirti teiginiai yra susiję pagal prasmę. Remiantis statistiniais ir prasminiais kriterijais iš klausimyno buvo pašalinti aštuoni teiginiai. Taigi galutinį klausimyno variantą sudarė dvi dalys, kuriose buvo po 93 teiginius. Kiekvienos klausimyno dalies teiginiai suskirstyti į keturias skales: Specifinių vidinių stresorių (šią skalę sudaro 31 teiginys; jai priskirtos situacijos, susijusios su prokurorų darbo specifika), Bendrų vidinių stresorių (skalę sudaro 26 teiginiai; jai priskirtos situacijos, kurios atspindi stresą sukeliančius prokuratūros organizacijos ir valdymo aspektus); Išorinių stresorių (ši skalė turi 18 teiginių; jai priskirtos situacijos, kurios atspindi stresą sukeliančią sąveiką su politikais, žiniasklaida ir piliečiais); Konfliktiškų santykių (18 teiginių skalė; jai priskirtos situacijos, atspindinčios konfliktiškus santykius su įvairiais žmonėmis ar aplinkybėmis). Visų šių teiginių faktorinės apkrovos viršija rekomenduojamą 0,4 ribą (svyruoja nuo 0,406 iki 0,794). Klausimyno skalių vidinis patikimumas yra didelis (Kronbacho  $\alpha$  reikšmės svyruoja nuo 0,917 iki 0,965). Šie rezultatai rodo, kad klausimynas yra tinkamas tyrimams atlikti.

## 2.2. Streso įveikos klausimynas

Prokurorų taikomoms streso įveikos strategijoms nustatyti buvo naudojamas anksčiau mūsų sukurtas klausimynas<sup>12</sup>. Šį klausimyną sudaro 24 teiginiai, suskirstyti į keturias skales (atspindinčias įvairias streso įveikos strategijas): „Socialinės paramos“, „Problemų sprendimo“, „Emocinės iškvovos“ ir „Vengimo“. Nustatyta, kad patobulintas klausimyno variantas pasižymi pakankamomis psichometrinėmis charakteristikomis (vidinio ir išorinio patikimumo, taip pat vidinio ir išorinio validumo)<sup>13</sup>. Šio tyrimo metu nustatytas klausimyno skalių vidinis patikimumas taip pat yra gana didelis (svyruoja nuo 0,650 iki 0,796).

<sup>10</sup> AUTUKAITĖ, M., VALICKAS, G. Karių patiriamo streso ir jo įveikos ypatumai. *Psichologija / Mokslo darbai*, 2004, t. 29, p. 31–46; GRAKAUSKAS, Ž., VALICKAS, G. Streso įveikos klausimynas: keturių faktorių modelio taikymas. *Psichologija / Mokslo darbai*, 2006, t. 33, p. 64–75; GUDAITĖ, U.; VALICKAS, G. Teisėjų patiriamas stresas ir jo įveikos ypatumai. *Tarptautinis psichologijos žurnalas: biopsichosocialinis požiūris*. 2014, t. 15, p. 91–110; VALICKAS, G., VABOLYTĖ, K. Policijos pareigūnų patiriamas stresas <...>, 2002; VALICKAS, G., ŽELVIENĖ, P., GRAKAUSKAS, Ž. Patobulinto keturių faktorių streso įveikos klausimyno psichometriniai rodikliai. *Psichologija / Mokslo darbai*, 2010, t. 41, p. 96–110.

<sup>11</sup> ČEKANAVIČIUS, V.; MURAUSKAS G. *Statistika ir jos taikymai* <...>, 2002, p. 237–255.

<sup>12</sup> GRAKAUSKAS, Ž., VALICKAS, G. Streso įveikos klausimynas <...>, 2006; VALICKAS, G., ŽELVIENĖ, P., GRAKAUSKAS, Ž. Patobulinto keturių faktorių streso įveikos klausimyno <...>, 2010.

<sup>13</sup> VALICKAS, G., ŽELVIENĖ, P., GRAKAUSKAS, Ž. Patobulinto keturių faktorių streso įveikos klausimyno <...>, 2010.

Siekiant išsiaiškinti demografinius ir kitus tiriamųjų duomenis, jiems buvo pateikti 6 papildomi klausimai: apie lytį, amžių, šeiminių padėtį, miestą, kuriame dirba, prokuratūros tipą (apylinkės, apygardos, Generalinė), taip pat darbo prokuratūroje stažą.

### 3. Tyrimo rezultatai

#### 3.1. Tiriamųjų Prokurorų patiriamo streso klausimyno skalių vertinimai

Analizuojant gautus rezultatus visų pirma skaičiuoti išskirtų skalių vertinimo vidurkiai (žr. 1 lentelę). Kadangi vertinant prokurorų patiriamą stresą skaičiuotas išvestinis rodiklis, kurio reikšmės galėjo svyruoti nuo 1 iki 25 balų (tiek tam tikros situacijos sukeliama įtampa, tiek jos pasireiškimo dažnumas buvo vertinamas 5 balų skale), buvo išskirtas šio intervalo 33,33 procentilis (lygus 5,23) ir 66,66 procentilis (lygus 9,30). Atsižvelgiant į tai, išskirti tokie gautų rodiklių intervalai: a) nuo 1 iki 5,23 balo (silpnas stresas); b) nuo 5,24 iki 9,30 balo (vidutinis stresas); c) nuo 9,31 iki 23,61 balo (stiprus stresas).

**1 lentelė.** Prokurorų patiriamo streso klausimyno skalių vertinimo vidurkiai

| Skalė                        | Minimalus vertinimas | Maksimalus vertinimas | Vertinimo vidurkis | Standartinis nuokrypis |
|------------------------------|----------------------|-----------------------|--------------------|------------------------|
| Specifinių vidinių stresorių | 1,32                 | 19,84                 | 8,52               | 3,502                  |
| Bendrų vidinių stresorių     | 1                    | 23,35                 | 9,01               | 4,816                  |
| Išorinių stresorių           | 1                    | 23,61                 | 9,07               | 5,371                  |
| Konfliktiškų santykių        | 1                    | 17,33                 | 5,28               | 3,216                  |

Gauti rezultatai atskleidė, kad tiriamieji patiria vidutinio stiprumo stresą, kurį sukelia situacijos, susijusios su prokuroro darbo specifika (Specifinių vidinių stresorių skalės vertinimo vidurkis – 8,52). Prie didžiausią stresą sukeliančių darbo situacijų galima priskirti būtinybę vienu metu organizuoti ir kontroliuoti keliasdešimties bylų tyrimą (šio teiginio vertinimo vidurkis – 12,19), būtinybę aiškinti policijos tyrėjui, ką ir kaip reikia daryti (12,80), žemą policijos tyrėjų kvalifikaciją (13,01), taip pat prokurorams „permestą“ atsakomybę už ikiteisminį nusikalstamų veikų tyrimą (14,57). Mažiausią stresą sukeliančios darbo situacijos buvo tokios: neturėjimas galimybės (tyrimo eigoje) visuomenei ir žiniasklaidai paaiškinti savo veiksmus ir priimamus sprendimus (šio teiginio vertinimo vidurkis – 3,74), seksualinių nusikaltimų tyrimas ir kontrolė (3,84), su smurtu susijusių įrodymų byloje peržiūra (4,03), žiaurių nusikaltimų (ypač prieš vaikus) tyrimas ir kontrolė (4,22).

Apklaustiems prokurorams vidutinio stiprumo stresą taip pat sukelia situacijos, kurios atspindi įvairius prokuratūros organizacijos ir valdymo aspektus (Bendrų vidinių stresorių skalės vertinimo vidurkis – 9,01). Prie didžiausią stresą sukeliančių situacijų, susijusių su prokuratūros organizacijos ir valdymo aspektais, galima priskirti daug laiko atimančią būtinybę pildyti visokius dokumentus (šio teiginio vertinimo vidurkis – 12,32), per didelį darbo krūvį (12,45), pagalbinio personalo trūkumą (12,90), po reformos padidėjusį techninio darbo krūvį (pvz., reikia pačiam suvesti duomenis į informacinę sistemą) (15,03). Mažiausią stresą sukeliančios šios srities situacijos buvo tokios: negalėjimas pasitikėti savo kolegomis (kitais prokurorais) (šio teiginio vertinimo vidurkis – 5,07), pagarbos vyresnio amžiaus prokurorams trūkumas (5,10), taip pat nepagrįsti ir / ar per daug dažni tarnybiniai patikrinimai (5,29).

Tyrimo rezultatai atskleidė statistiškai reikšmingą specifinių vidinių ir bendrų vidinių stresorių vertinimo ryšį ( $r = 0,772$ ,  $p < 0,001$ , skaičiuotas Pirsono koreliacijos koeficientas<sup>14</sup>). Kitaip tariant,

<sup>14</sup> Plačiau apie Pirsono koreliacijos koeficientą žiūrėti: ČEKANA VIČIUS, V.; MURAU SKAS, G. *Statistika ir jos taikymai* <...>, 2001, p. 124–126; 165–168.

prokurorai, kurie nurodė, kad patiria vidutinio stiprumo stresą dėl situacijų, susijusių su prokuroro darbo specifiška, taip pat pažymėjo, kad vidutinio stiprumo stresą jiems sukelia ir situacijos, susijusios su įvairiais prokuratūros organizacijos ir valdymo aspektais.

Be to, nustatyta, kad vidutinio stiprumo stresą prokurorams sukelia situacijos, kurios atspindi stresą sukeliančią sąveiką su politikais, žiniasklaida ir piliečiais (Išorinių stresorių skalės vertinimo vidurkis – 9,07). Prie didžiausių stresą sukeliančių šios grupės situacijų galima priskirti visuomenėje nepakankamai vertinamą prokuroro darbą (šio teiginio vertinimo vidurkis – 10,34), tendencingą prokuratūros darbo pristatymą spaudoje ir per televiziją (10,62), žiniasklaidos formuojamą visuomenės nuomonę, kad prokurorai yra korumpuoti (10,84), valdžios ir politikų abejingumą prokurorų problemoms (11,37). Mažiausių stresą sukeliančios šios grupės situacijos – tai prašymai pakomentuoti bylų tyrimą ne darbo metu (šio teiginio vertinimo vidurkis – 4,36) ir diskusijos su žmonėmis dėl visuomenėje žinomų bylų tyrimo (5,17).

Galiausiai gauti rezultatai parodė, kad mažiausiai streso, palyginti su anksčiau minėtomis situacijomis, prokurorams sukelia situacijos, atspindinčios konfliktiškus santykius su įvairiais žmonėmis ar aplinkybėmis (Konfliktiškų santykių skalės vertinimo vidurkis – 5,28, kuris taip pat rodo patiriamą vidutinio stiprumo stresą). Prie didžiausių stresą sukeliančių šios grupės situacijų galima priskirti tokias, kai dėl darbo trūksta laiko bendrauti su artimaisiais (šio teiginio vertinimo vidurkis – 8,58) arba poilsiui ir laisvalaikiui (8,90). Mažiausių stresą sukeliančios situacijos – tai neigiamas šeimos ir artimųjų požiūris į prokurorus (šio teiginio vertinimo vidurkis – 2,95), konfliktiški santykiai su bendradarbiais (3,06), su viršininku (3,87) ar su teisėjais (4,14).

Palyginus visų keturių klausimyno skalių vertinimų vidurkius, nustatytas statistiškai reikšmingas skirtumas ( $S = 381,388$ ,  $p < 0,001$ , taikytas Frydmano kriterijus<sup>15</sup>): gauti rezultatai rodo, kad prokurorams daug didesnę stresą sukelia situacijos, susijusios su išorės stresoriais (sąveika su politikais, žiniasklaida ir piliečiais), taip pat su bendrais ir specifiniais vidiniais stresoriais (prokuratūros organizacijos bei valdymo ypatumai ir prokurorų darbo specifiška), palyginti su tokiomis situacijomis, kurios atspindi konfliktiškus santykius su įvairiais žmonėmis ar aplinkybėmis.

### 3.1.1. Moterų ir vyrų Prokurorų patiriamo streso klausimyno skalių vertinimas

Toliau analizuoti klausimyno skalių vertinimai, atsižvelgiant į tiriamųjų demografines charakteristikas, jų darbo patirtį ir darbo vietą. Iš pradžių palyginta, ar skiriasi moterų ir vyrų Prokurorų patiriamo streso klausimyno skalių vertinimas (žr. 1 pav.).

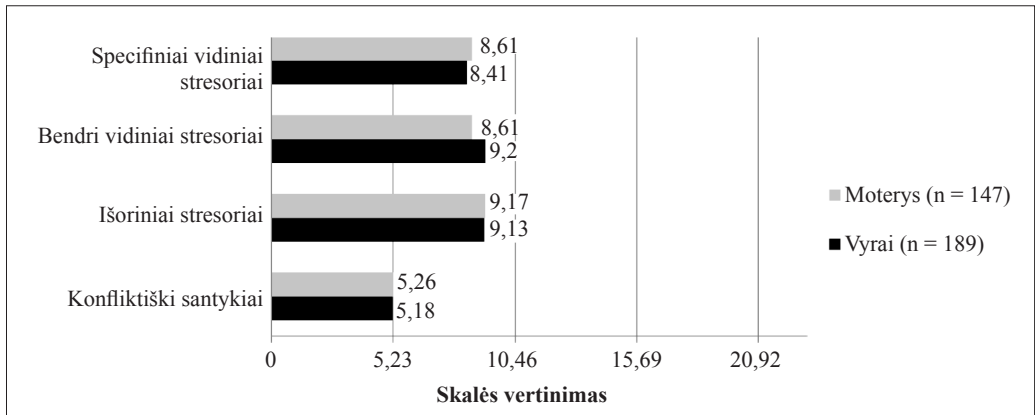
Išanalizavus gautus duomenis, statistiškai reikšmingų skirtumų nenustatyta: moterų ir vyrų visų klausimyno skalių vertinimai yra panašūs (taikytas Mano ir Vitnio–Vilkoksono kriterijus<sup>16</sup>). Tyrimo rezultatai atskleidė, kad situacijomis, susijusiomis su prokuroro darbo specifiška (Specifinių vidinių stresorių skalė), 19,1 proc. vyrų ir 16,9 proc. moterų patiria silpną stresą, 47 proc. vyrų ir 43,7 proc. moterų – vidutinį ir 33,9 proc. vyrų ir 39,4 proc. moterų – stiprų stresą ( $\chi^2 = 1,093$ ,  $p = 0,579$ )<sup>17</sup>. O situacijomis, susijusiomis su prokuratūros organizacijos ir valdymo ypatumais (Bendrų vidinių stresorių skalė) didžiausias procentas tiek apklaustų vyrų (43,7 proc.), tiek moterų (41,8 proc.) patiria stiprų stresą, mažiau – vidutinį stresą (30,9 proc. vyrų ir 34,1 proc. moterų) ir mažiausiai – silpną stresą (25,4 proc. vyrų ir 24,1 proc. moterų) ( $\chi^2 = 0,350$ ,  $p = 0,839$ ). Panašūs rezultatai gauti ir lyginant

<sup>15</sup> Plačiau apie Frydmano kriterijų žiūrėti: ČEKANAČIUS, V.; MURASKAS, G. *Statistika ir jos taikymai <...>*, 2002, p. 30–33.

<sup>16</sup> Plačiau apie Mano ir Vitnio–Vilkoksono kriterijų žiūrėti: ČEKANAČIUS, V.; MURASKAS, G. *Statistika ir jos taikymai <...>*, 2002, p. 20–25.

<sup>17</sup> Plačiau apie  $\chi^2$  kriterijų žiūrėti: ČEKANAČIUS, V.; MURASKAS, G. *Statistika ir jos taikymai <...>*, 2001, p. 207–210.



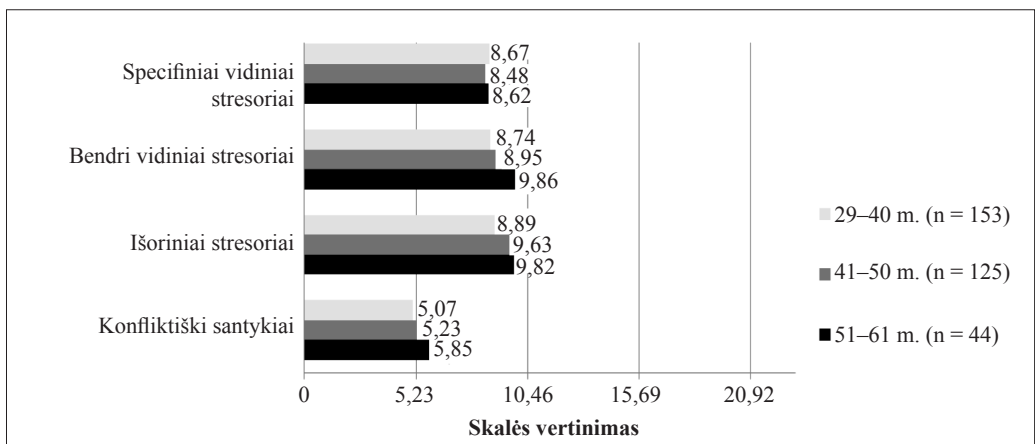


**1 pav.** Moterų ir vyrų klausimyno skalių vertinimas

tiriamųjų patiriamą stresą situacijomis, kurios atspindi sąveiką su politikais, žiniasklaida ir piliečiais (Išorinių stresorių skalė): didžiausia dalis tiek vyrų (42,2 proc.), tiek moterų (43,8 proc.) nurodė, kad šiomis situacijomis patiria stiprų stresą; apklausti vyrai, palyginti su moterimis, šiek tiek dažniau nurodė, kad šiomis situacijomis jie patiria vidutinio stiprumo stresą (atitinkamai 30,8 proc. ir 25,6 proc.) ir rečiau – silpną stresą (atitinkamai 27 proc. ir 30,6 proc.) ( $\chi^2 = 1,142$ ,  $p = 0,565$ ). Galiausiai situacijomis, kurios atspindi konfliktiškus santykius su įvairiais žmonėmis ar aplinkybėmis (Konfliktiškų santykių skalė), didžiausias procentas apklaustų vyrų (63,6 proc.) ir moterų (57,5 proc.) pažymėjo, kad patiria silpną stresą, ir tik po 10,3 proc. vyrų bei moterų minėtomis situacijomis patyrė stiprų stresą ( $\chi^2 = 1,142$ ,  $p = 0,565$ ).

### 3.1.2. Skirtingo amžiaus tiriamųjų Prokurorų patiriamo streso klausimyno skalių vertinimas

Palyginus, ar skiriasi skirtingo amžiaus grupių (29–40 m., 41–50 m. ir 51–61 m.) tiriamųjų Prokurorų patiriamo streso klausimyno skalių vertinimas (žr. 2 pav.), statistiškai reikšmingų skirtumų nenustatyta (taikytas Kruskalo ir Voliso kriterijus), t. y. skirtingo amžiaus tiriamųjų visų klausimyno skalių vertinimo vidurkiai yra panašūs.

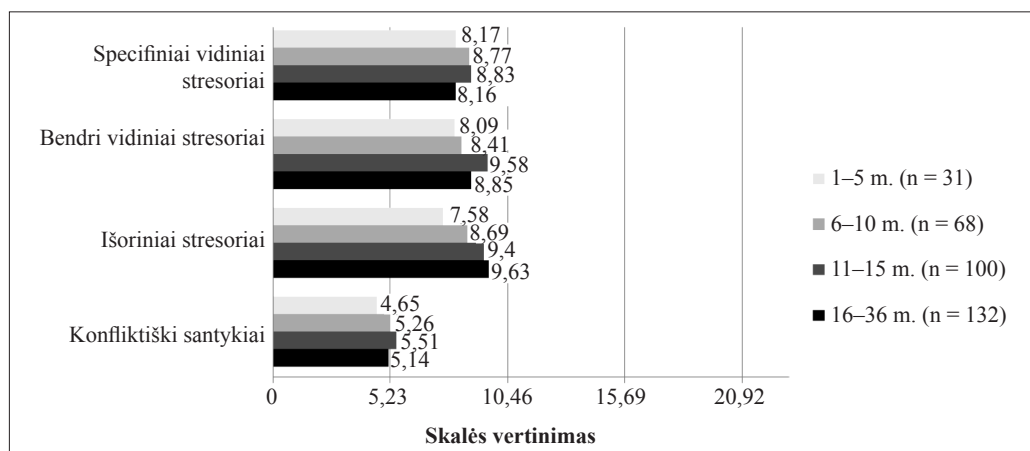


**2 pav.** Skirtingo amžiaus grupių tiriamųjų klausimyno skalių vertinimas

Kartu galima pastebėti tendenciją, kad vyriausiems (51–61 m.) prokurorams, palyginti su jaunesniais, didesnę stresą sukelia: 1) įvairūs prokuratūros organizacijos ir valdymo aspektai (Bendrų vidinių stresorių skalės vertinimo vidurkis – 9,86); 2) sąveika su politikais, žiniasklaida ir piliečiais (Išorinių stresorių skalės vertinimo vidurkis – 9,82); 3) konfliktiški santykiai su įvairiais žmonėmis ar aplinkybėmis (Konfliktiškų santykių skalės vertinimo vidurkis – 5,85). Pavyzdžiui, situacijomis, susijusiomis su įvairiais prokuratūros organizacijos ir valdymo aspektais, stiprų stresą patiria 47,5 proc. 51–61 m. amžiaus, 44,5 proc. 41–50 m. amžiaus ir 41,2 proc. 29–40 m. amžiaus prokurorų ( $\chi^2 = 1,066$ ,  $p = 0,900$ ). Sąveika su politikais, žiniasklaida ir piliečiais stiprų stresą sukelia 43,9 proc. 51–61 m. amžiaus, 47,2 proc. 41–50 m. amžiaus ir 42 proc. 29–40 m. amžiaus prokurorams ( $\chi^2 = 1,726$ ,  $p = 0,786$ ). Konfliktiški santykiai su įvairiais žmonėmis ar aplinkybėmis stiprų stresą sukelia 18,6 proc. 51–61 m. amžiaus, 10,6 proc. 41–51 m. amžiaus ir 7,4 proc. 29–40 m. amžiaus prokurorų ( $\chi^2 = 6,211$ ,  $p = 0,184$ ). O situacijos, susijusios su prokuroro darbo ypatumais, stiprų stresą sukelia 35 proc. 51–61 m. amžiaus, 38 proc. 41–50 m. amžiaus ir 36,9 proc. 29–40 m. amžiaus prokurorų ( $\chi^2 = 1,136$ ,  $p = 0,888$ ).

### 3.1.3. Skirtingą darbo stažą turinčių tiriamųjų Prokurorų patiriamo streso klausimyno skalių vertinimas

Kaip ir ankstesniais atvejais, išnagrinėjus skirtingą darbo prokuratūroje stažą turinčių tiriamųjų vertinimus, statistiškai reikšmingų skirtumų nenustatyta (taikytas Kruskalo ir Voliso kriterijus, žr. 3 pav.).



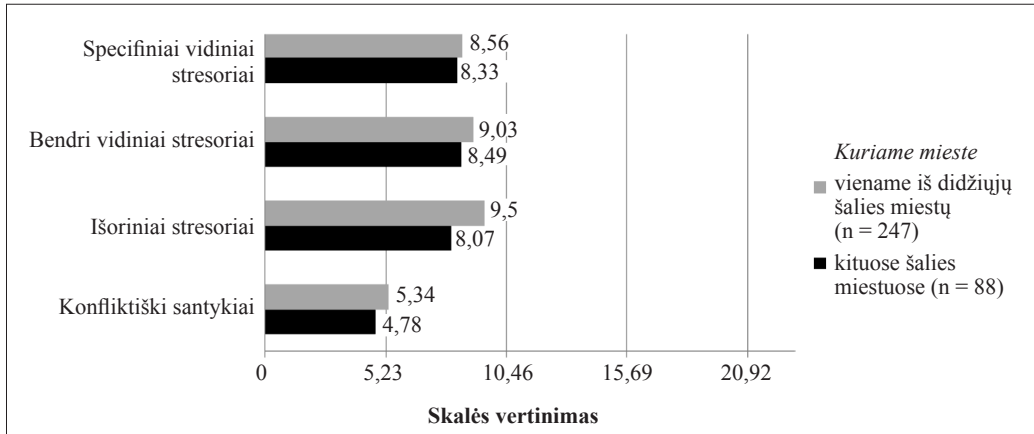
3 pav. Skirtingą darbo prokuratūroje stažą turinčių tiriamųjų klausimyno skalių vertinimas

Tačiau matoma tendencija, kad mažiausią darbo stažą (1–5 m.) turintys prokurorai, palyginti su turinčiais didesnę darbo stažą, beveik visose situacijų grupėse (išskyrus specifinių vidinių stresorių) patiria silpnesnį stresą. O didesnę darbo stažą įgijusiems (kaip ir vyresnio amžiaus) prokurorams, palyginti su turinčiais mažesnę darbo stažą, stipresnį stresą sukelia įvairūs prokuratūros organizacijos ir valdymo aspektai, taip pat sąveika su politikais, žiniasklaida ir piliečiais. Galima kelti prielaidą, kad turintys mažiausią darbo stažą (1–5 m.), taip pat jaunesnio amžiaus (29–40 m.) prokurorai, palyginti su vyresniais ir turinčiais didesnę darbo stažą, taiko kitokias streso įveikos strategijas, kurios leidžia jiems šiek tiek efektyviau įveikti įvairias stresines situacijas (tačiau šiai prielaidai patikrinti reikia atlikti tolesnius tyrimus).



### 3.1.4. Tiriamųjų darbo vieta ir Prokurorų patiriamo streso klausimyno skalių vertinimas

Iš pradžių palyginti prokurorų, dirbančių arba viename iš didžiųjų šalies miestų (Vilniuje, Kaune, Klaipėdoje, Šiauliuose, Panevėžyje), arba kituose šalies miestuose, Prokurorų patiriamo streso klausimyno skalių vertinimai (žr. 4 pav.).

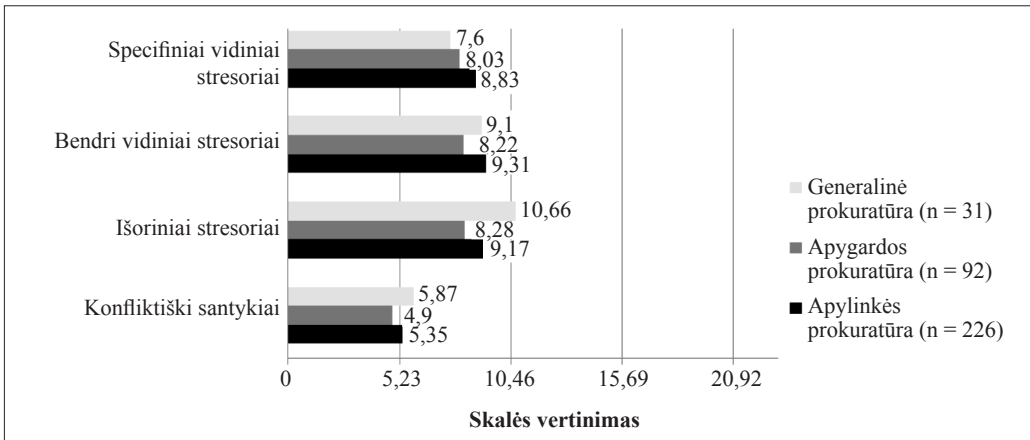


4 pav. Miestas, kuriame dirba prokurorai, ir klausimyno skalių vertinimas

Išanalizavus tiriamųjų atsakymus, statistiškai reikšmingas skirtumas buvo nustatytas lyginant Išorinių stresorių skalės vertinimo vidurkius ( $U = 8442,50$ ,  $p < 0,05$ , taikytas Mano ir Vitnio–Vilkoksono kriterijus). Gauti rezultatai atskleidė, kad prokurorams, dirbantiems didžiuosiuose šalies miestuose, palyginti su dirbančiais mažesniuose miestuose, daug stipresnę stresą sukelia sąveika su politikais, žiniasklaida ir piliečiais. Pavyzdžiui, minėta sąveika stiprų stresą sukelia 46,3 proc. didžiuosiuose šalies miestuose ir 31,8 proc. mažesniuose miestuose dirbančių prokurorų ( $\chi^2 = 6,419$ ,  $p < 0,05$ ). Taip pat galima pastebėti tendenciją, kad didžiuosiuose šalies miestuose dirbantys prokurorai, palyginti su dirbančiais mažesniuose miestuose, ir kitomis situacijomis (susijusiomis su prokuroro darbo specifika, prokuratūros organizacijos ir valdymo ypatumais, taip pat su konfliktiškais santykiais) patiria šiek tiek didesnę stresą (tačiau šie skirtumai nėra statistiškai reikšmingi).

Išnagrinėjus, kaip Prokurorų patiriamo streso klausimyno skales vertina Generalinėje, apygardos ir apylinkės prokuratūrose dirbantys tiriamieji (žr. 5 pav.), statistiškai reikšmingas skirtumas nustatytas lyginant Specifinių vidinių stresorių skalės vertinimo vidurkius ( $H = 7,598$ ,  $p < 0,05$ , taikytas Kruskalo ir Voliso kriterijus).

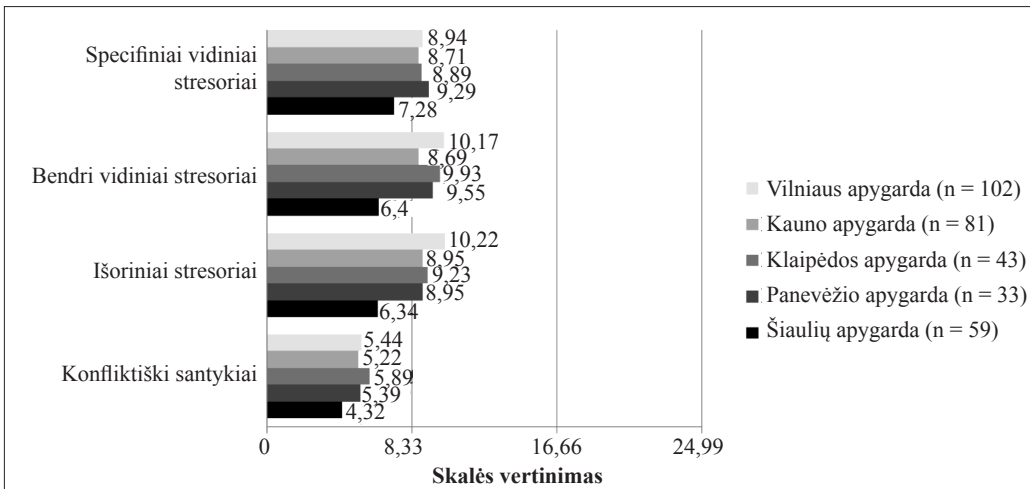
Kitaip tariant, apylinkės prokuratūroje dirbantys prokurorai, palyginti su dirbančiais Generalinėje ir apygardos prokuratūrose, patiria daug stipresnę stresą, susijusį su prokuroro darbo specifika: specifiniai vidiniai stresoriai sukelia stiprų stresą 41,5 proc. dirbančiųjų apylinkės prokuratūrose, 29,9 proc. dirbančiųjų apygardos prokuratūrose ir tik 21,4 proc. prokurorų, dirbančių Generalinėje prokuratūroje ( $\chi^2 = 9,606$ ,  $p < 0,05$ ). Be to, atskleista tendencija, kad Generalinėje ir apylinkės prokuratūrose dirbantiems prokurorams, palyginti su dirbančiais apygardos prokuratūroje, didesnę stresą sukelia prokuratūros organizacijos ir valdymo ypatumai, sąveika su politikais, žiniasklaida ir piliečiais, taip pat konfliktiški santykiai su kitais žmonėmis ar aplinkybėmis (Generalinėje prokuratūroje dirbantys



5 pav. Generalinės, apygardos ir apylinkės prokuratūrose dirbančių tiriamųjų Prokurorų patiriamo streso klausimyno skalių vertinimas

prokurorai didžiausią stresą patiria tada, kai jiems tenka susidurti su politikais, žiniasklaidos atstovais ir piliečiais – Išorinių stresorių skalės vertinimo vidurkis siekia net 10,66 balo, kuris rodo šiomis situacijomis patiriamą stiprų stresą).

Galiausiai gauti duomenys palyginti atsižvelgiant į tai, kurioje apygardoje (Vilniaus, Kauno, Klaipėdos, Panevėžio ar Šiaulių) dirba tiriamieji (žr. 6 pav.).



6 pav. Skirtingose apygardose dirbančių tiriamųjų Prokurorų patiriamo streso klausimyno skalių vertinimas

Išanalizavus skirtingose apygardose dirbančių tiriamųjų atsakymus, statistiškai reikšmingų skirtumų buvo nustatyta lyginant trijų skalių vertinimų vidurkius: 1) Specifinių vidinių stresorių ( $H = 12,668$ ,  $p < 0,05$ ); 2) Bendrų vidinių stresorių ( $H = 30,889$ ,  $p < 0,001$ ); 3) Išorinių stresorių ( $H = 21,194$ ,  $p < 0,001$ ; visais atvejais taikytas Kruskalo ir Voliso kriterijus). Gauti rezultatai rodo, kad iš visų teritorinių apygardų išsiskiria Šiaulių apygarda, kurios prokurorams, palyginti su kitų apygardų tiriamaisiais, daug mažesnę stresą sukelia tiek prokurorų darbo specifika (Specifinių vidinių stresorių

skalės vertinimo vidurkis – 7,28), tiek prokuratūros organizacijos ir valdymo ypatumai (Bendrų vidinių stresorių skalės vertinimo vidurkis – 6,4), tiek sąveika su politikais, žiniasklaida ir piliečiais (Išorinių stresorių skalės vertinimo vidurkis – 6,34). Be to, ir konfliktiški santykiai su įvairiais žmonėmis ar aplinkybėmis Šiaulių apygardos prokurorams, palyginti su Vilniaus, Kauno, Klaipėdos ir Panevėžio apygardų tiriamaisiais, sukelia silpnesnį stresą (tačiau šie skirtumai nėra statistiškai reikšmingi). Galima pridurti, kad situacijomis, susijusiomis su prokuratūros organizacijos ir valdymo ypatumais, didžiausią (stiprų) stresą patiria Vilniaus, Klaipėdos ir Panevėžio apygardų prokurorai (Bendrų vidinių stresorių skalės vertinimo vidurkiai yra atitinkamai 10,22, 9,93 ir 9,55). Vilniaus apygardos prokurorai stiprų stresą taip pat patiria situacijomis, atspindinčiomis sąveiką su politikais, žiniasklaida ir piliečiais (Išorinių stresorių skalės vertinimo vidurkis – 10,22), o kitų apygardų prokurorų Išorinių stresorių skalės vertinimo vidurkiai rodo vidutinio stiprumo stresą.

### 3.1.5. Tiriamųjų patiriamo streso stiprumas

Atsižvelgiant į tai, kad išvestinis streso rodiklis galėjo svyruoti nuo 1 iki 25 balų, kiekvienoje stresorių grupėje išskirtas prokurorų, patiriančių silpną, vidutinį ar stiprų stresą, procentas (žr. 2 lentelę).

2 lentelė. Prokurorų įvairiomis situacijomis patiriamo streso stiprumas

| Patiriamo streso stiprumas | Prokurorų patiriamo streso klausimyno skalė |         |                          |       |                    |       |                       |       |
|----------------------------|---|---------|--------------------------|-------|--------------------|-------|-----------------------|-------|
|                            | Specifinių vidinių stresorių                |         | Bendrų vidinių stresorių |       | Išorinių stresorių |       | Konfliktiškų santykių |       |
|                            | sk.*  | proc.** | sk.                      | proc. | sk.                | proc. | sk.                   | proc. |
| Silpnas                    | 61  | 18,10   | 83                       | 24,85 | 100                | 29,33 | 206                   | 60,41 |
| Vidutinis                  | 152   | 45,10   | 106                      | 31,74 | 98                 | 28,74 | 97                    | 28,45 |
| Stiprus                    | 124   | 36,80   | 145                      | 43,41 | 143                | 41,93 | 38                    | 11,14 |

\* – prokurorų, patiriančių atitinkamo stiprumo stresą, skaičius

\*\* – prokurorų, patiriančių atitinkamo stiprumo stresą, procentas

Gauti rezultatai atskleidė, kad daugiau kaip trečdalis apklaustų prokurorų įvairiomis situacijomis (išskyrus tas, kurios atspindi konfliktiškus santykius su kitais žmonėmis ar aplinkybėmis) patiria stiprų stresą. Daugiausiai prokurorų (43,41 proc.) stiprų stresą patiria susidurdami su įvairiais prokuratūros organizacijos ir valdymo aspektais, 41,93 proc. – sąveikaudami su politikais, žiniasklaida ir piliečiais, 36,8 proc. – situacijomis, susijusiomis su prokurorų darbo specifika, o mažiausia dalis (11,14 proc.) – esant konfliktiškiems santykiams su kitais žmonėmis ar aplinkybėmis.

Išanalizavus klausimyno skalių rezultatus, nustatyti statistiškai reikšmingi prokurorų, patiriančių silpną, vidutinį ar stiprų stresą, skirtumai (Specifinių vidinių stresorių skalėje:  $\chi^2 = 38,677$ ,  $p < 0,001$ ); Bendrų vidinių stresorių skalėje:  $\chi^2 = 17,647$ ,  $p < 0,001$ ; Išorinių stresorių skalėje:  $\chi^2 = 11,372$ ,  $p < 0,01$ ; Konfliktiškų santykių skalėje:  $\chi^2 = 127,818$ ,  $p < 0,001$ ). Šie rezultatai rodo, kad prokurorų darbo specifika, įvairūs prokuratūros organizacijos ir valdymo aspektai, taip pat sąveika su politikais, žiniasklaida ir piliečiais tiriamiesiems daug dažniau sukelia stiprų ar vidutinio stiprumo, o ne silpną stresą. O konfliktiški santykiai su kitais žmonėmis ar aplinkybėmis prokurorams daug dažniau sukelia silpną, o ne vidutinio stiprumo ar stiprų stresą.

### 3.2. Tiriamųjų Streso įveikos klausimyno skalių vertinimai

Analizuojant gautus rezultatus iš pradžių apskaičiuoti išskirtų streso įveikos skalių vertinimo vidurkiai (žr. 3 lentelę).

### 3 lentelė. Streso įveikos klausimyno skalių vertinimo vidurkiai

| Skalė              | Minimalus vertinimas | Maksimalus vertinimas | Vertinimo vidurkis | Standartinis nuokrypis |
|--------------------|----------------------|-----------------------|--------------------|------------------------|
| Socialinės paramos | 1*                   | 5                     | 3,03               | 0,758                  |
| Problemų sprendimo | 1                    | 5                     | 3,98               | 0,676                  |
| Emocinės iškvos    | 1                    | 3,67                  | 1,81               | 0,516                  |
| Vengimo            | 1                    | 4,67                  | 2,91               | 0,702                  |

\* 1 reiškia „niekada“, 2 – „retai“, 3 – „kartais“, 4 – „dažnai“, o 5 – „visada“

Pateikti duomenys rodo, kad prokurorai, susidūrę su stresiniais įvykiais, dažniausiai taiko problemų sprendimo strategiją. Kitaip tariant, tokiais atvejais jie paprastai stengiasi analizuoti probleminę situaciją, apgalvoja visus galimus sprendimo variantus ir savo veiksmų padarinius, išsikelia pagrindinius ir tarpinius tikslus, taip pat siekia įgyti naujų žinių, kurios galėtų būti naudingos problemai spręsti (Problemų sprendimo skalės vertinimo vidurkis – 3,98, t. y. ši strategija taikoma dažnai).

Socialinės paramos įveikos strategija – antroji pagal taikymo dažnumą (Socialinės paramos skalės vertinimo vidurkis – 3,03, t. y. ši strategija taikoma kartais). Šiuo atveju, susidūręs su stresiniais įvykiais, žmogus ieško artimųjų paramos, kalbasi su kitais apie galimus problemos sprendimo būdus, kreipiasi į tuos asmenis, kurie gali suprasti, siekia jų užuojautos ir emocinio palaikymo.

Vengimo įveikos strategija – trečioji pagal taikymo dažnumą (Vengimo skalės vertinimo vidurkis – 2,91, t. y. ši strategija taikoma šiek tiek rečiau negu „kartais“). Vengimas reiškia, kad, susidūręs su stresine situacija, žmogus stengiasi negalvoti apie tai, kas įvyko (arba stengiasi nukreipti dėmesį nuo problemos į neutralius ar malonius dalykus), bando užsiimti kita veikla arba tikisi, kad laikas pats savaime išspręs susidariusias problemas.

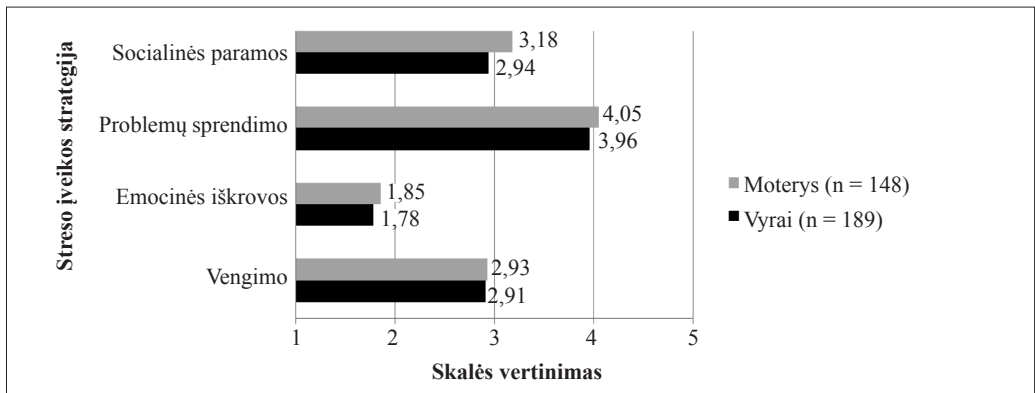
Rečiausiai prokurorai taiko emocinės iškvos įveikos strategiją (Emocinės iškvos skalės vertinimo vidurkis – 1,81, t. y. ši strategija taikoma labai retai). Tipiški emocinės iškvos pasireiškimo būdai – kitų žmonių ar nepalankiai susiklosčiusių aplinkybių kritika ir kaltinimas dėl atsiradusios problemos, taip pat susikaupusios emocinės įtampos ir pykčio išliejimas ant kitų.

Palyginus visų keturių „Streso įveikos“ klausimyno skalių vertinimų vidurkius, nustatytas statistškai reikšmingas skirtumas ( $S = 756,667$ ,  $p < 0,001$ , taikytas Frydmano kriterijus). Tai rodo reikšmingus streso įveikos strategijų taikymo dažnio skirtumus: prokurorai dažniausiai taiko problemų sprendimo, o rečiausiai – emocinės iškvos strategiją (socialinės paramos ir vengimo strategija užima tarpinę poziciją).

#### 3.2.1. Moterų ir vyrų Streso įveikos klausimyno skalių vertinimas

Toliau analizuoti klausimyno skalių vertinimai, atsižvelgiant į tiriamųjų demografines charakteristikas, jų darbo patirtį ir darbo vietą. Pirmiausia palyginta, ar skiriasi moterų ir vyrų Streso įveikos klausimyno skalių vertinimas (žr. 7 pav.).

Išanalizavus skirtingos lyties prokurorų atsakymus, statistiškai reikšmingas skirtumas buvo nustatytas lyginant Socialinės paramos skalės vertinimo vidurkius ( $U = 11383,0$ ,  $p < 0,01$ , taikytas Mano ir Vitnio–Vilkoksono kriterijus). Gauti rezultatai atskleidė, kad moterys, palyginti su vyrais, daug dažniau taiko socialinės paramos įveikos strategiją, o kitų streso įveikos strategijų taikymo dažnumas yra panašus.



7 pav. Moterų ir vyrų klausimyno skalių vertinimas

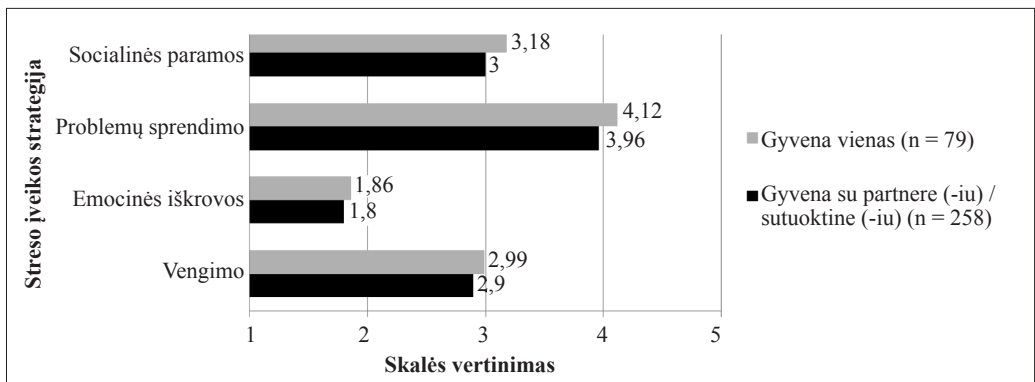
### 3.2.2. Skirtingo amžiaus ir skirtingą darbo stažą turinčių tiriamųjų Streso įveikos klausimyno skalių vertinimas

Palyginus skirtingo amžiaus grupių (29–40 m., 41–50 m., 51–61 m.), taip pat skirtingą darbo stažą (1–5 m., 6–10 m., 11–15 m., 16–36 m.) turinčių tiriamųjų atsakymus, statistiškai reikšmingų skirtumų nenustatyta (abiem atvejais taikytas Kruskalo ir Voliso kriterijus). Kitaip tariant, neatsižvelgiant į amžių ir turimą darbo stažą, prokurorai, susidūrę su stresiniais įvykiais, įvairias įveikos strategijas taiko panašiai.

### 3.2.3. Skirtingą šeiminių statusą turinčių tiriamųjų Streso įveikos klausimyno skalių vertinimas

Atsižvelgiant į tai, kad kai kuriose išskirtose grupėse buvo nedaug tiriamųjų, jie sujungti į dvi grupes: a) „gyvena vienas“ (šiai grupei priskirti nevedę / netekėjusios, išsiskyrę ir našliai (-ės)); b) „gyvena kartu su partnere (-iu) / sutuoktine (-iu)“ (šiai grupei priskirti tiriamieji, kurie gyvena su partneriu (-e) nesutuokę (-usios), taip pat buvo vedę / ištekejusios) (žr. 8 pav.).

Išanalizavus skirtingą šeiminių statusą turinčių tiriamųjų atsakymus, statistiškai reikšmingas skirtumas buvo nustatytas lyginant Socialinės paramos skalės vertinimo vidurkius ( $U = 8422,50$ ,

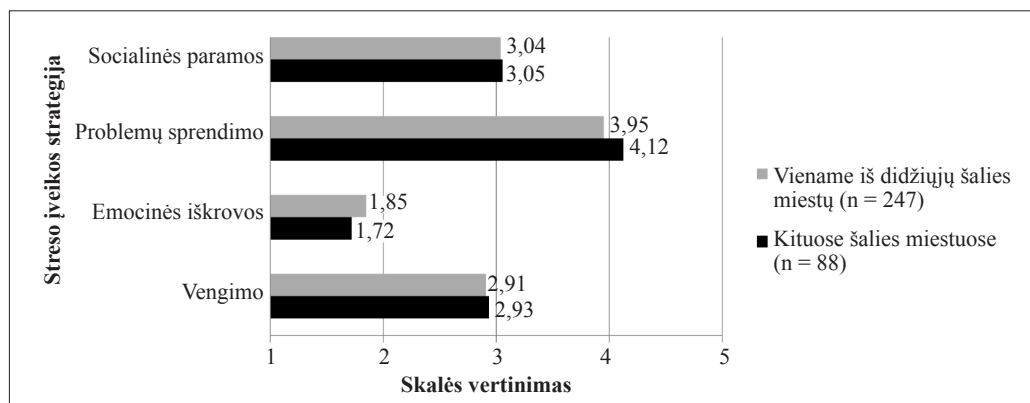


8 pav. Skirtingą šeiminių statusą turinčių prokurorų klausimyno skalių vertinimas

$p < 0,05$ , taikytas Mano ir Vitnio–Vilkoksono kriterijus). Nustatyta, kad prokurorai, kurie gyvena vieni, palyginti su gyvenančiais kartu su partnere (-iu) / sutuoktine (-iu), susidūrę su stresiniais įvykiais, daug dažniau ieško socialinės paramos ir palaikymo. Be to, matyti tendencija, kad tiriamieji, kurie gyvena vieni, palyginti su gyvenančiais kartu su partnere (-iu) / sutuoktine (-iu), susidūrę su stresiniais įvykiais, dažniau taiko problemų sprendimo įveikos strategiją (tačiau šis skirtumas nėra statistiškai reikšmingas).

### 3.2.4. Tiriamųjų darbo vieta ir Streso įveikos klausimyno skalių vertinimas

Iš pradžių palyginti prokurorų, dirbančių arba viename iš didžiųjų šalies miestų (Vilniuje, Kaune, Klaipėdoje, Šiauliuose, Panevėžyje), arba kituose šalies miestuose, Streso įveikos klausimyno skalių vertinimai (žr. 9 pav.).



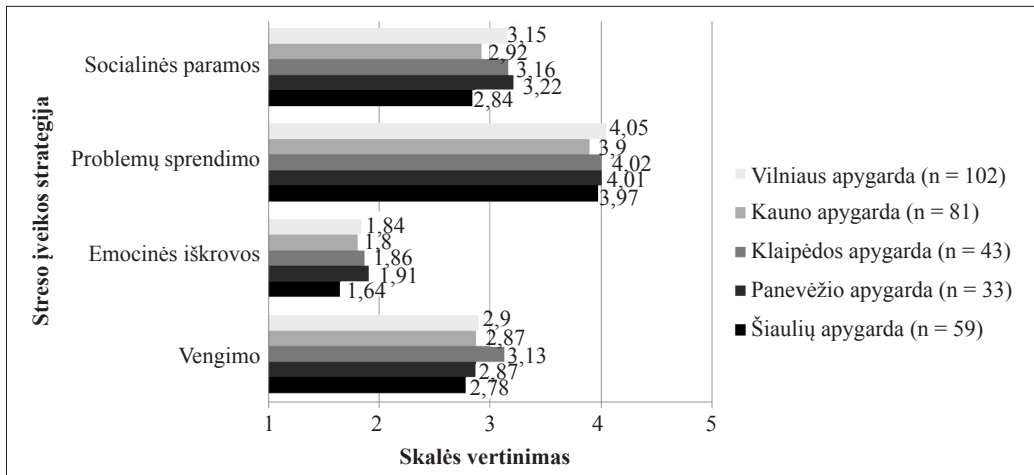
9 pav. Miestas, kuriame prokurorai dirba, ir klausimyno skalių vertinimas

Išnagrinėjus skirtinguose šalies miestuose dirbančių prokurorų atsakymus, statistiškai reikšmingų skirtumų buvo nustatyta lyginant Problemų sprendimo ( $U = 9129,0$ ,  $p < 0,05$ ) ir Emocinės iškvos ( $U = 9318,50$ ,  $p < 0,05$ ) skalių vertinimų vidurkius (abiem atvejais taikytas Mano ir Vitnio–Vilkoksono kriterijus). Gauti rezultatai parodė, kad viename iš didžiųjų šalies miestų dirbantys prokurorai, palyginti su dirbančiais kituose miestuose, susidūrę su stresiniais įvykiais, daug rečiau taiko problemų sprendimo ir daug dažniau – emocinės iškvos įveikos strategijas. Minėta, kad didžiuosiuose šalies miestuose dirbantys prokurorai, palyginti su dirbančiais kituose miestuose, įvairiomis situacijomis patiria didesnę stresą (žr. 4 pav.). Atsižvelgiant į tai, galima kelti prielaidą, kad įvairiuose šalies miestuose dirbančių prokurorų streso įveikos strategijų taikymo skirtumai gali būti susiję su patiriamu stresu (tačiau šiai prielaidai patikrinti reikia atlikti papildomus tyrimus).

Palyginus skirtingų tipų prokuratūrose dirbančių tiriamųjų atsakymus, statistiškai reikšmingų skirtumų nenustatyta (taikytas Kruskalo ir Voliso kriterijus), t. y. neatsižvelgiant į tai, Generalinėje, apygardos ar apylinkės prokuratūroje dirba tiriamieji, jie įvairias streso įveikos strategijas taiko panašiai (dažniausiai taikoma problemų sprendimo, o rečiausiai – emocinės iškvos įveikos strategija).

Galiausiai, išanalizavus skirtinguose apygardose dirbančių tiriamųjų atsakymus, statistiškai reikšmingas skirtumas nustatytas lyginant Socialinės paramos skalės vertinimų vidurkius ( $H = 9,384$ ,  $p < 0,05$ , taikytas Kruskalo ir Voliso kriterijus) (žr. 10 pav.).

Gauti rezultatai rodo, kad Šiaulių ir Kauno apygardose dirbantys prokurorai (palyginti su dirbančiais kitose apygardose), susidūrę su stresiniais įvykiais, daug rečiau taiko socialinės paramos įveikos strategiją. Be to, Šiaulių apygardos prokurorai, palyginti su kitose apygardose dirbančiais ti-



10 pav. Skirtingose apygardose dirbančių tiriamųjų Streso įveikos klausimyno skalių vertinimas

riamaisiais, rečiau taiko emocinės iškvos ir vengimo įveikos strategiją (tačiau šie skirtumai nėra statistiškai reikšmingi).

### 3.3. Prokurorų patiriamo streso ir taikomų įveikos strategijų sąsajos

Gauti duomenys rodo, kad prokurorai, patiriantys stiprų stresą (palyginti su patiriančiais vidutinio stiprumo ar silpną stresą) situacijomis, susijusiomis su (a) prokurorų darbo specifika, daug dažniau taiko emocinės iškvos (H = 20,784,  $p < 0,001$ ) ir vengimo įveikos strategiją (H = 6,858,  $p < 0,05$ ); situacijomis, susijusiomis su (b) prokuratūros organizacijos ir valdymo ypatumais, daug dažniau taiko socialinės paramos (H = 5,723,  $p \leq 0,05$ ), emocinės iškvos (H = 11,784,  $p < 0,01$ ) ir vengimo įveikos strategiją (H = 5,884,  $p \leq 0,05$ ); situacijomis, atspindinčiomis (c) sąveiką su politikais, žiniasklaida ir piliečiais, daug dažniau taiko emocinės iškvos (H = 19,164,  $p < 0,001$ ) ir vengimo įveikos strategiją (H = 12,629,  $p < 0,01$ ); situacijomis, atspindinčiomis (d) konfliktiškus santykius su kitais žmonėmis ar aplinkybėmis, daug dažniau taiko socialinės paramos (H = 9,405,  $p < 0,01$ ), problemų sprendimo (H = 6,221,  $p < 0,05$ ), emocinės iškvos (H = 15,801,  $p < 0,001$ ) ir vengimo įveikos strategiją (H = 8,203,  $p < 0,05$ ; visais atvejais taikytas Kruskalo ir Voliso kriterijus).

Taigi visomis situacijomis tiriamųjų patiriamas stresas yra reikšmingai susijęs su dviejų Streso įveikos klausimyno skalių vertinimu – stiprų stresą patiriantys prokurorai, palyginti su tais, kurie patiria silpną ar vidutinio stiprumo stresą, daug dažniau taiko emocinės iškvos ir vengimo įveikos strategijas. Kitaip tariant, patyrę stiprų stresą, prokurorai daug dažniau stengiasi nukreipti dėmesį nuo problemos, kritikuoja ir kaltina kitus žmones ar aplinkybes, o ne analizuoja probleminę situaciją, apgalvoja galimus jos sprendimo variantus ir savo veiksmų padarinius ir / arba ieško kitų žmonių paramos ir emocinio palaikymo.

Konfliktiškų santykių situacijoje tiriamųjų patiriamas stresas yra reikšmingai susijęs su visų Streso įveikos klausimyno skalių vertinimu (t. y. kuo daugiau streso šiuo atveju patiria prokurorai, tuo dažniau jie taiko įvairias streso įveikos strategijas).

Galiausiai reikia pasakyti, kad patiriamas stresas, kurį sukelia prokuratūros organizacijos ir valdymo aspektai, yra reikšmingas veiksnys, leidžiantis prognozuoti prokuratūros reformos vertinimus: kuo stipresnį stresą patiria prokurorai, tuo labiau jie bus linkę sutikti, kad po reformos neįvyko jokių esminių prokuratūros sistemos pokyčių<sup>18</sup>.

<sup>18</sup> VALICKAS, G.; VANAGAITĖ, K. Prokurorų požiūris į Lietuvos Respublikos prokuratūros reformą <...>, 2014.



## Išvados

1. Situacijos, susijusios su prokuroro darbo specifika, prokuratūros organizacijos ir valdymo ypatumais, sąveika su politikais, žiniasklaida ir piliečiais, taip pat konfliktiškais santykiais su įvairiais žmonėmis ar aplinkybėmis sukelia prokurorams vidutinio stiprumo stresą (paskutiniąją situacijų grupę sukelia mažesnę, tačiau taip pat vidutinio stiprumo stresą).
2. Patiriamas stresas yra susijęs su:
  - 2.1. miesto, kuriame dirba tiriamieji, dydžiu (prokurorams, dirbantiems didžiuosiuose šalies miestuose, palyginti su dirbančiais mažesniuose miestuose, daug stipresnį stresą sukelia sąveika su politikais, žiniasklaida ir piliečiais);
  - 2.2. prokuratūros tipu (apylinkės prokuratūroje dirbantys prokurorai, palyginti su dirbančiais Generalinėje ir apygardos prokuratūrose, patiria daug stipresnį stresą, susijusį su prokuroro darbo specifika);
  - 2.3. priklausymu skirtingoms teritorinėms apygardoms (Šiaulių apygardoje dirbantiems prokurorams, palyginti su dirbančiais Vilniaus, Kauno, Klaipėdos ir Panevėžio apygardose, daug mažesnę stresą sukelia prokurorų darbo specifika, prokuratūros organizacijos ir valdymo ypatumai, taip pat sąveika su politikais, žiniasklaida ir piliečiais).
3. Patiriamas stresas nėra susijęs su tiriamųjų lytimi, amžiumi ir darbo prokuratūroje stažu (tiek moterų ir vyrų, tiek skirtingo amžiaus ir skirtingą darbo stažą turintys tiriamieji patiria panašų stresą).
4. Tiriamieji, susidūrę su stresiniais įvykiais, dažniausiai taiko problemų sprendimo, paskui – socialinės paramos ir vengimo, o rečiausiai – emocinės iškvovos įveikos strategiją.
5. Taikomos streso įveikos strategijos yra susijusios su:
  - 5.1. lytimi (moteris, palyginti su vyrais, daug dažniau taiko socialinės paramos įveikos strategiją);
  - 5.2. šeiminiu statusu (tiriamieji, kurie gyvena vieni, palyginti su gyvenančiais kartu su partnere (-iu) / sutuoktine (-iu), daug dažniau taiko socialinės paramos įveikos strategiją);
  - 5.3. miesto, kuriame dirba tiriamieji, dydžiu (prokurorai, dirbantys didžiuosiuose šalies miestuose, palyginti su dirbančiais mažesniuose miestuose, daug rečiau taiko problemų sprendimo ir daug dažniau – emocinės iškvovos įveikos strategijas);
  - 5.4. priklausymu skirtingoms apygardoms (Šiaulių ir Kauno apygardose dirbantys prokurorai, palyginti su dirbančiais Vilniaus, Klaipėdos ir Panevėžio apygardose, daug rečiau taiko socialinės paramos įveikos strategiją).
6. Taikomos streso įveikos strategijos nėra susijusios su tiriamųjų amžiumi, darbo prokuratūroje stažu ir prokuratūros tipu (t. y. ar tiriamieji dirba Generalinėje, ar apygardos, ar apylinkės prokuratūroje).
7. Kuo daugiau streso patiria prokurorai, tuo dažniau jie taiko įvairias streso įveikos strategijas (visomis situacijomis daug labiau padažnėja dviejų – emocinės iškvovos ir vengimo įveikos strategijų taikymas).
8. Remiantis gautais duomenimis galima teigti, kad patiriamas stresas yra pakankamai aktuali ir universali (nesusijusi su lytimi, amžiumi ir darbo stažu) mūsų šalies prokurorų problema. Visų Prokurorų patiriamo streso klausimyno skalių vertinimų vidurkiai rodo, kad tiriamieji patiria vidutinio stiprumo stresą, o atskirose stresorių grupėse daugiau kaip trečdalis prokurorų išgyvena stiprų stresą. Taigi šiai problemai turėtų būti skiriama daugiau prokuratūros vadovų dėmesio (pvz., prokurorams galėtų būti organizuojami specialūs streso įveikos mokymai).

## LITERATŪRA

1. ALEXANDER, D. A.; WALKER, L. G. Is my stress greater than yours? A comparison of policemen and firemen. *International Journal of Police Science and Management*, 2000, Vol. 2, p. 303–312.
2. AUTUKAITĖ, M.; VALICKAS, G. Karių patiriamo streso ir jo įveikos ypatumai. *Psichologija / Mokslo darbai*, 2004, t. 29, p. 31–46.
3. BANDZEVIČIENĖ, R.; BIRBILAITĖ, S.; DIRŽYTĖ, A. Kriminalinės policijos pareigūnų stresas, jo įveika ir vidinė darma. *Socialinių mokslų studijos / Mokslo darbai*, 2010, t. 4 (8), 21–37.
4. BLAU, T. H. *Psychological services for law enforcement*. New York: John Wiley & Sons, 1994.
5. BROUGH, P.; WILLIAMS, J. Managing occupational stress in a high-risk industry: Measuring the job demands of correctional officers. *Criminal Justice and Behavior*, 2007, Vol. 34, p. 555–567.
6. BROWN, J. M.; CAMPBELL, E. A. *Stress and policing: Sources and strategies*. Chichester: John Wiley & Sons, 1994.
7. CARTER, S. B. When the enemy lies within: Risk for professional burnout among family lawyers. *American Journal of Family Law*, 2006, Vol. 20 (3), p. 160–168.
8. CHAMBERLAIN, J.; RICHARDSON, J. T. Judicial stress: A topic in need of research. In *Stress, trauma and well-being in the legal system*. Ed. by M. K. Miller, B. H. Bornstein. New York: Oxford University Press, 2013, p. 269–290.
9. CONROY, D. L.; HESS, K. M. *Officers at Risk: How to Identify and Cope with Stress*. Placerville: Custom Publishing Company, 1992.
10. ČEKANAVIČIUS, V.; MURAUŠKAS, G. *Statistika ir jos taikymai*. I dalis. Vilnius: TEV, 2001.
11. ČEKANAVIČIUS, V.; MURAUŠKAS, G. *Statistika ir jos taikymai*. II dalis. Vilnius: TEV, 2002.
12. EELLS, T. D.; SHOWALTER, R. Work-related stress in American trial judges. *Bulletin of the American Academy of Psychiatry and the Law*, 1994, Vol. 22 (1), p. 71–83.
13. FENICI, R.; BRISINDA, D.; SORBO, A. R. Methods for real-time assessment of operational stress during realistic police tactical training. In *Handbook of police psychology*. Ed. by J. Kitaeff. New York: Routledge, 2011, p. 295–319.
14. FOLKMAN, S.; MOSKOWITZ, J. T. Coping: Pitfalls and promise. *Annual Review of Psychology*, 2004, Vol. 55, p. 745–774.
15. GEOK-CHOO, L.; KWOK-BUN, Ch.; YIU-CHUNG, Ko. Work stress and coping amongst lawyers in Singapore. *Asian Journal of Social Science*, 2008, Vol. 36, p. 703–744.
16. GRAKAUSKAS, Ž.; VALICKAS, G. Streso įveikos klausimynas: keturių faktorių modelio taikymas. *Psichologija / Mokslo darbai*, 2006, t. 33, p. 64–75.
17. GUDAITĖ, U.; VALICKAS, G. Teisėjų patiriamas stresas ir jo įveikos ypatumai. *Tarptautinis psichologijos žurnalas: biopsichosocialinis požiūris*. 2014, t. 15, p. 91–110.
18. KEINAN, G.; MALACH-PINES, A. Stress and burnout among prison personnel: Sources, outcomes and intervention strategies. *Criminal Justice and Behavior*, 2007, Vol. 34, p. 380–398.
19. LAZARUS, R. S.; FOLKMAN, S. *Stress, appraisal and coping*. New York: Springer Publishing Company, 1984.
20. LIBERMAN, A. M.; BEST, S. R.; METZLER, T. J.; FAGAN J. A.; WEISS, D. S.; MARMAR, C. R. Routine occupational stress and psychological distress in police. *Policing: An International Journal of Police Strategies and Management*, 2002, Vol. 25, p. 421–439.
21. LIEBERT, J. Prevention of stress disorders in military and police organization. In *Critical Incidents in Policing*. Ed. by J. T. Reese, J. M. Horn, C. Dunning. Washington: US Department of Justice, Federal Bureau of Investigation, 1991, p. 169–177.
22. MILLER, M. K.; FLORES, D. M. Addressing the problem of courtroom stress. *Judicature*, 2007, Vol. 91 (2), p. 60–69.
23. REED, K.; BORNSTEIN, B. H. A stressful profession: The experience of attorneys. In *Stress, trauma and well-being in the legal system*. Ed. by M. K. Miller, B. H. Bornstein. New York: Oxford University Press, 2013, p. 217–244.
24. SCOTT, Y. M. Stress among rural and small-town patrol officers: A survey of Pennsylvania municipal agencies. *Police Quarterly*, 2004, Vol. 7, p. 237–261.
25. THOMPSON, B. M.; KIRK, A.; BROWN, D. Sources of stress in policewomen: A three-factor model. *International Journal of Stress Management*, 2006, Vol. 13, p. 309–328.
26. VALICKAS, G.; VABOLYTĖ, K. Policijos pareigūnų patiriamas stresas. *Psichologija / Mokslo darbai*, 2002, t. 26, p. 37–53.

27. VALICKAS, G.; VANAGAITĖ, K. Prokurorų požiūris į Lietuvos Respublikos prokuratūros reformą. *Teisė / Mokslo darbai*, 2014, t. 91, p. 7–19.

28. VALICKAS, G.; ŽELVIENĖ, P.; GRAKAUSKAS, Ž. Patobulinto keturių faktorių streso įveikos klausimyno psichometriniai rodikliai. *Psichologija / Mokslo darbai*, 2010, t. 41, p. 96–110.

## STRESS AND COPING AMONG PUBLIC PROSECUTORS

**Gintautas Valickas, Kristina Vanagaitė**

### S u m m a r y

The article analyses Lithuanian prosecutors' (n = 349) work-related stress, its main sources and coping strategies, as well as the relations of stress, coping strategies and prosecutors' socio-demographic characteristics. The participants completed the "Prosecutors' experienced stress" questionnaire developed by us and the "Coping with stress" questionnaire developed by G. Valickas etc (2006, 2010). The obtained results have shown that different work-related situations caused moderate stress experienced by prosecutors. The prosecutors' experience of stress is related with the size of city or town where they were working, division of the service (regional, district and Prosecutor General's Office), as well as the dependence to different district services. After encountering with stress prosecutors are most likely to apply the problem solving coping strategy and least likely – emotional discharge coping strategy. The coping strategies are related with the sex, family status, size of city or town where they were working and the dependence to different district services. Furthermore, the more stress prosecutors have to deal with, the more likely they apply the various coping strategies (in that case in all work-related situations they are most likely to apply the emotional discharge and avoidance coping strategy). The gathered data suggests that stress is a sufficiently relevant (in separate work-related situations more than third part of prosecutors experience strong stress) and universal (not related with sex, age and previous work experience) topic for Lithuanian prosecutors, so prosecution service leaders should give more attention for it.

*Įteikta 2015 m. kovo 30 d.*

*Priimta publikuoti 2015 m. birželio 16 d.*