

# Žievėgraužis tipografas ir ekologinių sąmonių konfliktas Belovežo girioje

MANTAS ANTANAS DAVIDAVIČIUS

Vytauto Didžiojo universitetas

ANOTACIJA. Belovežo giria, penkis šimtus metų buvusi griežtai saugomu Lietuvos Didžiosios Kunigaikštystės valdovų asmeniniu medžioklių plotu, šiuo metu yra ekologinio ir politinio konflikto teritorija. Šis kivirčas, prasidėjęs dėl Lenkijai priklausančioje girios dalyje plintančio žievėgraužio tipografo (lot. *Ips typographus*), vietos gyventojus padalijo į dvi ideologines stovyklas. Ar šio vabalo plitimas kelia pavojų giriai? Koks turi būti žmogaus santykis su gamta? Kirsti ar nekirsti vabalų graužiamus medžius? – šie ir panašūs klausimai supriešino Bialovežos (lenk. *Białowieża*) miestelio bendruomenę. Abi šalys sutaria, kad saugoti gamtą yra žmonių pareiga, bet jų nuomonės išsiskiria dėl to, ką reikia žodis *gamtą* ir kaip ji turėtų būti saugoma.

Šis straipsnis, pasiremiant šiuolaikinių ekofilosofų darbais, analizuoja 2017 ir 2018 metais Bialovežoje rinktus giluminius interviu, mėginant atskleisti šiuos du konkuruojančius požiūrius, dvi gamtos sampratas ir dvi jomis paremtas ekologines sąmones.

RAKTAŽODŽIAI: Belovežo giria, ekologinė sąmonė, gamtos samprata, ideologijos.

## ĮVADAS

Belovežo giria – Lenkijos ir Baltarusijos pasienyje esantis ypatingas ir visam pasauliui svarbus miškas, o Lietuvai turintis dar ir didelę istorinę reikšmę. Visų pirma šis miškas mums svarbus tuo, jog nuo 1409 metų, kai girioje vyko Jogailos ir Vytauto medžioklė besirengiant Žalgirio mūšiui (Карцов 1903: 13), iki Lenkijos nepriklausomybės atkūrimo jis beveik visą laiką buvo aukščiausiųjų valstybės valdovų asmeniniu medžioklių plotu. Girioje stūksojo Abiejų Tautų Respublikos valdovų (Žygimanto Senojo, Stepono Batoro ir Augusto III), taip pat Rusijos caro Aleksandro III medžioklių vilos, valdovai čia buvo dažni svečiai, jie išleisdavo įvairių gamtosaugos įstatymų, susijusių su šiais medžioklės plotais. Pirmasis jų, draudžiantis vietos gyventojams Belovežo girioje medžioti, buvo išleistas iškart po Jogailos ir Vytauto medžioklės, 1409 metais. Kai kurie įstatymai buvo ypač griežti; pavyzdžiui,

Žygimanto Senojo išleisti įsakymai (1538) draudė miške kirsti medžius be karaliaus leidimo, jo apylinkėse nebuvo leidžiama turėti nei ginklų, nei šunų, o už stambių gyvūnų brakonieriavimą net grėsė mirties baismė (Šinkūnas 1934: 4–5). Tokie įstatymai formavo ne tik gamtosauginę tradiciją girios teritorijoje, savitą vietos gyventojų santykį su mišku, bet ir išskirtinį šios girios peizažą. Pastarasis yra susijęs su antru girios išskirtinumo veiksniu – labai didele grybų, kerpių, augalų bei kitokia rūšine įvairove. Pavyzdžiui, kaip teigia Anna Kujawa ir dvylika kitų biologų, Belovežo girioje buvo aptikta net 1850 makrogrybų rūšių, tai yra 43 procentai visų Lenkijoje randamų grybų rūšių. Daugiau nei pusė iš jų (933) yra retos. Retųjų rūšių grupėje yra beveik du šimtai grybų rūšių, kurių nerasta jokioje kitoje šalies vietoje (Kujawa... [et al.] 2016: 306). Panašiai teigiama ir apie kitas gyvosios gamtos kategorijas – Belovežo giria, pavyzdžiui, „yra ne tik Lenkijos, bet ir visos Europos priešakyje pagal miško vabzdžių biologinę įvairovę“ (ten pat: 310). Ilgainiui karališkasis draustinis buvo pertvarkytas į pirmąjį Lenkijos nacionalinį parką – vieną pirmųjų Europoje, įsteigtą 1932 metais. Lenkijos teritorijoje esantis Belovežo girios nacionalinis parkas 1979 m. buvo įrašytas į UNESCO pasaulio paveldo sąrašą, o 1992 m. ši paveldosaugos teritorija buvo išplėsta apimant visą Belovežo girią abiejose (tiek Lenkijos, tiek Baltarusijos) sienos pusėse. Abi girios dalys drauge užima apie 3086 km<sup>2</sup> plotą, iš kurio apie du trečdaliai yra Baltarusijoje. Lietuvos Didžiąjai Kunigaikštystei visa ši giria priklausė kiek daugiau nei penkis šimtus metų ir šiek tiek daugiau nei prieš šimtą metų čia dar gyventa lietuvių.

Dabar Belovežo giria yra politinio gamtosauginio konflikto, besiplėtojančio Lenkijos dalyje, teritorija. 2017 m. lapkričio 20 d. Europos Sąjungos Teisingumo Teismas (toliau – ESTT) paskelbė, kad lenkai „privalo tuoj pat nutraukti aktyvius miško tvarkymo darbus Belovežo girioje <...>. Jei Lenkija pažeis šį sprendimą, teismas jai skirs baudą, siekiančią mažiausiai 100 000 € per dieną“ (Court of Justice of the European Union 2017). Vietinių aktyvistų grupės „Stovykla už mišką“ (*Obóz dla Puszczy*) duomenimis, Lenkijos valdžia šio įspėjimo nepaisė bent jau iki šių metų balandžio 20 dienos (*Obóz dla Puszczy* 2018), taigi konflikto atomazgos ir galutinio sprendimo dar nėra. Spauldoje šis ekologinis kivirčas dažniausiai pateikiamas kaip dvišalis teisinis ginčas tarp Lenkijos Vyriausybės ir Europos Sąjungos (BBC News 2017; Barteczko, Bartunek 2018; Neslen 2018), tačiau, panagrinėjus jį iš arčiau, matyti, kad tokia interpretacija ne tik ignoruoja nemažai esminių šio konflikto dalykų, visų pirma – vietinių miško gyventojų vaidmenį, bet ir neatskleidžia jo esmės bei ištakų. Mokslinių publikacijų šia tema nėra daug, o ir tos, kurios yra, daugiausia apsiriboja konflikto nagrinėjimu dar iki jam išaugant į dabartinį lygmenį, be to, jos telkiasi į vienos iš šalių (dažniausiai – girininkijos) politinės pozicijos analizę. Iš tokių publikacijų derėtų paminėti kai kuriuos Eunice Blavascunas ir Krzysztofo Niedziałkowskio straipsnius (Blavascunas 2007, 2014; Niedziałkowski...

[et al.] 2012; Niedziałkowski 2016). Nepaisant itin svarbių istorinių Belovežo girios sąsajų su Lietuva ir lietuviais, mūsų šalyje mokslinių straipsnių apie šį konfliktą neparašyta, o ir apie pačią girią tėra vos kelios publikacijos, išleistos dar tarpukariu (Šinkūnas 1934). Todėl šiuo straipsniu ir siekiu kiek išsamiau nušviesti pačioje girioje pastaruoju metu susiklosčiusią situaciją ir, apžvelgdamas pagrindinius vietinio lygmens politinio konflikto dalyvius, pamėginti išryškinti jo istorines užuomazgas ir priežastis. Straipsnis yra parengtas su Belovežo girios gyventojais darytų giluminių interviu pagrindu. Interviu buvo rinkti 2017 metų lapkričio ir gruodžio, taip pat 2018 metų gegužės ir birželio mėnesiais. Dalis interviu davusių asmenų yra neįvardyti jiems patiems pageidaujant.

## EKOLOGINIŲ SĄMONIŲ KONFLIKTAS

Pristatydamas šį konfliktą, pirmiausia norėčiau pabrėžti, kad jame galima išvelgti tris politinius lygmenis: tarptautinį, valstybinį ir lokalinį. Kadangi pirmasis ir ant-rasis lygmenys yra geriau nušviesti spaudoje, šis straipsnis yra skirtas apžvelgti trečiajam, daugiausia besiplėtojančiam Belovežo girios viduryje esančioje gyvenvietėje, kurioje gyvena apie du tūkstančius gyventojų. Bialovežos miestelis, nors ir nedidelis, yra istorinė šios girios sostinė, nes yra viena iš pačių seniausių girios gyvenviečių, kurioje kadaise buvo karališkosios rezidencijos, o šiuo metu čia įsikūrusi ir pagrindinė turistinė bazė vykstantiems į girią.

Jei Bialovežos žemėlapyje pažymėtume svarbiausių šiame konflikte dalyvaujančių organizacijų adresus, pamatytume, jog pailgame miestelio plane išryškėja du geografiniai dalyvių spiečiai: vienas – rytinėje miestelio dalyje, kitas – vakarinėje. Abu šiuos spiečius išilgai riboja generolo Aleksandro Waszkiewicziaus gatvė, nuo seno miestelėnų vadinama *Stoczek*<sup>1</sup>. Šiek tiek užbėgdamas už akių turiu pasakyti, jog tie du spiečiai – rytinis ir vakarinis – gali būti laikomi, bent jau sąlygiškai, ne tik geografiniais, bet ir ideologiniais spiečiais. Rytinį spiečių sudaro Bialovežos miškininkystės tyrimų institutas (*Instytut Badawczy Leśnictwa*), miškininkystės aukštesnioji mokykla (*Technikum Leśne*) ir rajono girininkija (*Nadleśnictwo Białowieża*), priklausanti *Lasy Państwowe* – vyriausybiniam Lenkijos girininkijų tinklui. Visos šios organizacijos bendradarbiauja, turi vienodą gamtos sampratą, tokį patį žmogaus ir gamtos santykio idealą ir bendrą nuostatą tinkamos priemonės ekologinėms katastrofoms išvengti klausimu. Taigi galima teigti, kad jos sudaro vieną ideologinį branduolį. Tuo tarpu vakarinis spiečius susideda iš Belovežo nacionalinio parko direkcijos, Žinduolių tyrimų instituto (*Instytut Biologii Ssaków Polskiej Akademii Nauk*), Varšuvos universiteto geobotaninės stoties (*Białowieża Stacja*

1 Šis mažybinis vardas veikiausiai kilęs nuo Narevkos upelio šlaito; lenk. *stok* – šlaitas.

*Geobotaniczna – Wydział Biologii UW*) ir įvairių nevyriausybinų organizacijų, tokių kaip Laukinės Lenkijos fondas (*Fundacja Dzika Polska*), jau minėtoji „Stovykla už mišką“ ir Jaceko Kurońo fondas (*Fundacja Edukacyjna Jacka Kuronia*). Visos organizacijos ekologiniais girios klausimais oponuoja rytinio spiečiaus įstaigoms. Vakarinio spiečiaus interesai sutampa su ESTT sprendimu ir Europos Sąjungos pozicija, o rytinio spiečiaus – su dabartinės Lenkijos Vyriausybės pozicija.

Šios dvi skirtingos pozicijos miestelyje buvo žinomos nuo seno. Kaip teigia K. Niedziałkowski, „disputas dėl Belovežo girios tvarkymo (*management*) yra vienas seniausių, ilgiausiai trunkančių konfliktų Lenkijoje. Jis prasidėjo drauge su Lenkijos nepriklausomybės atgimimu, taigi greit bus 100 metų nuo diskusijos, ar (ir koku mastu) šį mišką reikėtų eksploatuoti, pradžios“ (Niedziałkowski 2016: 358). Nors ir skirtingų nuomonių, ilgą laiką abiejų šių pozicijų šalininkai gyveno gana taikiai, tačiau maždaug prieš dvejus metus vienas girios vabalas – žievėgraužis tipografas – į miestelį atnešė nesantaiką, prasidėjusią kaip ekologinių pažiūrų skirtumas ir išaugusią į asmeninį bendruomenės narių karą. Mano kalbinta Jaceko Kurońo fondo atstovė Katarzyna Winiarska tvirtino:

Visus tuos metus, kuriuos čia gyvenome, miško aplinkosaugos tema buvo kažkas tai, ko žmonės stengdavosi neminėti tarpusavyje. Visi žinojo, kas yra kokios nuomonės. <...> Buvo toks gyvenimo būdas, kad žmonės stengėsi dėl to nekelti konflikto, tačiau dabar Aplinkos ministerija pradėjo organizuoti kirtimus, ir viskas tarytum užsiliepsnojo. Žmonės, nors ir būdami skirtingose barikadų pusėse, buvo draugai. Net nebuvo „barikadų“, nes žmonės mėgino gyventi kartu, drauge turėti vaikų ir taip toliau. Dabar gi žmonės, net vienoj šeimoj gyvendami, ėmė nebesikalbėti tarp savęs (iš K. Winiarskos pokalbio su autoriumi 2018.06.01; visi pokalbių vertimai mano – M. A. D).

Kadangi miestelis yra miško viduryje ir savo buitimi bei ekonomika yra glaudžiai susijęs su miško reikalais, tad beveik visi jo gyventojai vienaip ar kitaip irgi turi ryšį su mišku: dirba patys arba turi šiame sektoriuje dirbančių šeimos narių. Dėl to šis ekologinis konfliktas paveikė visą miestelio kasdienybę. Viena moteris pokalbio metu pabrėžė:

[T]u tai gali išgirsti ar pajusti kasdien, ypač jei esi kaip nors įsivėlęs į visą tą situaciją. Tu jauti žmonių žvilgsnius (iš Bialovežos gyventojos pokalbio su autoriumi 2018.05.30).

Konfliktą įžiebęs žievėgraužis tipografas Belovežo girioje gyvena jau tūkstančius metų, tačiau dalis Bialovežos gyventojų teigia, jog tik pastaraisiais metais miško ekosistemoje kažkas pasikeitė ir dėl to šių vabalų prisiveisė per daug.

## BIALOVEŽOS GIRININKIJOS IR JĄ PALAIKANČIŪJŲ GAMTOS SAMPRATA

Ši žmonių grupė mano, kad girioje atsiradusi neįprasta gausybė vabalų yra ekologinė katastrofa ir jai suvaldyti būtinas žmogaus įsikišimas. Jų požiūriu, toks įsikišimas yra kiekvieno sveiką protą turinčio ir girios padėtį suprantančio miestelėno, juo labiau – girią prižiūrinčių institucijų pareiga. Šio požiūrio laikosi mano aptartas rytinis organizacijų spiečius su girininkija priešakyje. Pasak jų, žmogui neįsikišus, miške bus sudrumstas ekosistemos stabilumas, iškils pavojus daugelio rūšių išlikimui. Pavyzdžiui, vienas regiono girininkas taip samprotavo:

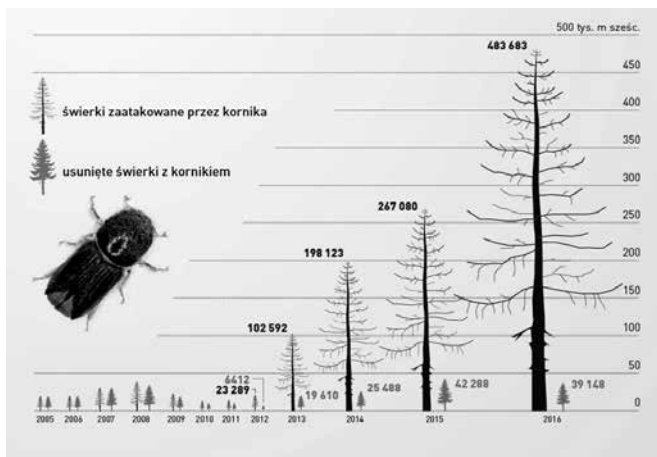
Jei susižeisi pirštą ir jis užsikrės liga, tai [negydant] vėliau apsirgs ir plaštaka, o tada – visa ranka... Yra geriau nupjauti vieną pirštą ir išgelbėti ranką, – tas pat ir su mišku: geriau nupjauti keletą medžių ir išgelbėti mišką, nei leisti ligai plisti ir pulti kitus medžius. Tai normalu! Normalu, normalu ir dar kartą – normalu! Tačiau kai kurie žmonės kala pinigus, – turiu galvoje aktyvistus.

Apkaltinęs oponentus neįautrumu situacijai ir orientacija vien tik į gaunamus pinigus, girininkas pasakojimą papildė istorija apie savo asmenišką santykį su mišku:

Šis miškas [*pirštu parodo į miško plotą šalia savo namų*] – aš jį pasodinau. Antroje Bialovežos girininkų mokyklos klasėje, kai buvau dvidešimties metų amžiaus, – aš jį pasodinau. Aš jį sutvėriau. Ir žinai, man jis nuostabus. Kai grįžtu namo ir... [*nutyla*]. – *Pažvelgi į savo kūrinį?* – Būtent. Aš matau, kas auga, kas miršta, kaip viskas keičiasi. Aš v i s k a matau. Man tai nuostabu. O tereikia stipraus vėjo ar labai sunkaus sniego, ar kokios ligos... ir visa tai mirytų. – *Tikriausiai būtų skausminga tai stebėti?* – Tikrai taip. Ir aš žinau, kaip galiu padėti, – tereikia paimti pjūklą, nupjauti kelis medžius ir išgelbėti likusius. Bet kas nors iš pašalies atsistoja skersai tako ir sako: „Ne, drauge, tau ten negalima...“ (iš girininko pokalbio su autoriumi 2017.12.01).

Šiame girininko pasakojime būtų galima pabrėžti keletą argumentų, kurie nuolat pasikartoja tarp palaikančiųjų jo pusę. Visų pirma reikia atkreipti dėmesį į „miško sveikatos“ viziją, atsiremiančią į statišką gamtos idealą. Gamta čia suvokiama kaip nesikeičianti arba besikeičianti labai lėtai, o staigūs ekosistemos pokyčiai prilyginami ligai žmogaus kūne. Miškas yra laikomas vientisu organizmu, galinčiu sirgti arba būti sveiku. Kaip medicinoje sveikata yra apibrėžiama per *normalias* organizmo proporcijas, *normalią* medžiagų apykaitą ir *normalius* tų medžiagų kiekius organizme, taip Belovežo girios miškininkystė turi *normalaus* ir *sveiko* miško idealus. Sveikas miškas turi atitikti numanomas rūšines proporcijas, tinkamą amžiaus grupių pasiskirstymą įvairių rūšių viduje. Tokią poziciją aptinkame daugelyje interviu su

girininkais (pvz., girininko pokalbis su autoriumi 2017.12.01; Andrzejaus Antczako pokalbis su autoriumi 2017.11.30; Niedziałkowski 2016: 361; Szwagrzyk 2016: 291). Miško sveikata yra visuma ir laikoma svarbesne už ją sudarančias dalis, kitaip tariant, girininkų pozicija yra holistinė. Normalus miškas yra toks miškas, kuris išlaiko *a priori* numatytą idealią tvarką, proporcijas ir pusiausvyrą (žr. diagramą).



Girininkijos leidinyje pateikiamoje žievėgraužio tipografo gausėjimo diagramoje žaliuojantis medis vaizduoja nukirstų medžių, kuriuose gyvena tipografi, skaičių, o nudžiūvęs – medžių, kuriuos užpuolė tipografi, skaičių. *Lasy Państwowe 2017.07.11*

Tai yra miškas, neturintis nenuspėjamų ir drastiškų permainų, pokyčių, išnykstančių ar atsirandančių rūšių, migracijų iš už miško ribų, kintančių rūšių santykių ar besikeičiančių gyvenamosios įpročių. Sveikas miškas gali ir turi būti prognozuojamas. Tiek miškas, tiek jį sudarančios rūšys matomi tarytum laike sustingę dariniai, idealiomis sąlygomis niekuomet nesikeičiantys. Ontologiškai žiūrint, ši pozicija yra artima klasikiniam platoniskam idealizmui, kai realijos laikomos menkesnėmis ir mažiau tikromis už idealą kaip tik dėl to, kad jos yra besikeičiančios. Girininkijos atstovaujama ekologija yra idealistinė ir todėl gamtos esmė (*φύσις*) čia paradoksaliai yra idėjų pasaulio dalis. Iš reiškinų, vykstančių miške, tikimasi kaip įmanoma geriau atitikti šiuos idealus. Negana to, miško sveikatą girininkai dažnai sieja su estetiniu potyriu, taip į savo pasaulėžiūrą įtraukdami tam tikrą antikinio grožio ir gėrio junginio (*καλοκαγαθία*) analogiją. Sveikas miškas – tai gražus miškas, o pastarojo sąvoka girininkams apima pageidaujamų „gyvių“ rūšių gausumą miške:

[G]rožis yra susijęs su gyvių rūšimis. Gražiam miške yra daug gyvūnų, didelė jų įvairovė (iš Mariuszo Tokajuko pokalbio su autoriumi 2017.11.29).

Pasirinkimas, kurios rūšys sudaro gražų mišką, bent iš dalies yra susijęs su miško ekonominiu naudingumu:

Girininkams miškas yra medžių rūšys, kurias vėliau galima parduoti kaip produktą. Pavyzdžiui, šie beržai nėra miškas, nes jie beverčiai. Jie nesodinami, nes iš jų negalima padaryti gerų lentų. Liepos, kurios auga ten, taip pat nėra geri miško medžiai, nes jų mediena prasta (iš Tomaszo Wesołowskio pokalbio su autoriumi 2018.05.29).

Tiesa, saugotinių, gražių ir vertingų rūšių imtis anaipol ne visuomet pagrįsta vien ekonomika, nors medienos tinkamumas pramonei neabejotinai yra vienas iš „gražaus“ miško veiksnių. Girininkų „gražaus miško“ idealą K. Niedziałkowski apibūdina taip:

„Miško grožis“ yra nepaprastai svarbi estetinė kategorija, reiškianti, kad miške yra didelė rūšių įvairovė, atitinkanti savo natūralų arealą, su daugybe intensyviai augančių įspūdingų medžių, priklausančių pageidautinioms rūšims, tokioms kaip ąžuolas, uosis, pušis ar eglė. Miškininkai tiki, kad, norint užauginti tokį mišką taip greitai, kaip tik įmanoma, reikalinga aktyvi priežiūra ir apsauga nuo gaisrų, laukinių žvėrių, parazitų, taip pat nuo kitų mažiau vertingų medžių rūšių – beržo, drebulės ar tuopos (Niedziałkowski 2016: 361).

Čia galime pastebėti, kad girininkų gražaus ir sveiko miško idealas yra susijęs su girininko figūra. Sveikas miškas – tai eksperto prižiūrimas miškas, kitaip sakant, miškas, kuriuo yra rūpinamasi. Tad, be ontologinio idealizmo, miškininkams būdingas ir platoniškas elitistinis santykis su tiesa. Platonas Sokrato lūpomis sako, kad „reikia elgtis, lavinti kūną, valgyti ir gerti taip, kaip rodosi geriau jam vienam, vadovui, nusimanančiam apie tuos dalykus, o ne taip, kaip atrodo visiems kitiems“ (Platonas 1968: 132). Panašiai ir pirmasis mūsų minėtas girininkas jaučiasi esąs miško vadovas ir architektas, gerai pažįstantis savo kūrinį. Tam, kad būtų galima artėti idealaus proporcingumo (ar miško sveikatos) link, iš šios perspektyvos žvelgiant, reikalingi ekspertai, šiuo atveju – miškininkai. Viena iš girininkų nenoro leisti į kompromisus ar dialogą su opozicija priešasčių yra jų didžiavimasis savo profesija, laikant ją garbinga ir itin svarbia, reikalaujančia didelio išmanymo, tuo tarpu opoziciją (pvz., Nacionalinio parko darbuotojus) laikant nieko nedarančiais miško labai asmenimis. Tad konfliktas tarp girininkų ir opozicijos pačių girininkų yra laikomas konfliktu tarp *išmanančių* ir *neišmanančių* girios reikalus (iš girininko pokalbio su autoriumi 2017.12.01). Tiek ontologinis idealizmas, tiek elitistinis santykis su tiesa būdingas ir kitiems mano kalbintiems girininkams. Pavyzdžiui, A. Antczakas, pasakodamas apie ekologinių girios nelaimių ir politinio konflikto pradžią, sako:

Tarp 1994 ir 2010 metų mes turėjome du miško priežiūros planus, kuriuose sumažinom kirtimus, orientuodamiesi [daugiausia] į atsodinimą, sodinimą bei pagalbą natūraliam miško atsinaujinimui <...>, tačiau, nepraėjus nė pusei [planuoto] laiko, [iš šalies] atsirado nauja idėja – saugoti medynus, kurie yra senesni nei šimto metų, be jokių kirtimų,

tai yra net be sanitarinių kirtimų miško rezervatuose <...>. Ir nuo šio momento radosi problema, kaip sukontroliuoti žievėgraužių vabalų užkratus, ypač *Ips typographus*. Pats blogiausias laikas, žvelgiant mano akimis, prasidėjo 2008 metais. Lenkų Vyriausybė pakeitė Gamtos apsaugos įstatymą ir įsteigė specialų vyriausybinių gamtos apsaugos organą. Nuo to laiko, kad atliktume sanitarinius kirtimus gamtos rezervatuose, turėjome prašyti šio naujojo organo (regioninio ir generalinio aplinkosaugos direktorių) leidimo. Dažniausiai jie nusprendavo nepriimti mūsų pasiūlymų. Būtų galima sakyti, jog <...> mes pradėjome veisti *Ips typographus*. Taip yra dėl to, kad gamtiniuose rezervatuose eglių buvo per daug (iš A. Antczako pokalbio su autoriumi 2017.11.29).

### GIRININKIJA IR TIMOTHY MORTONO „GRAŽIOJI SIELA“

Dauguma minėtų miškininkystės idėjų kyla dar iš XIX a. gamtosauginių tradicijų (Isokas 2006: 194–195, 199–200), tiksliau, jos yra susijusios su reiškiniu, kurį anglų filosofas Timothy Mortonas, sekdamas Georgu Wilhelmu Hegeliu, vadino „gražiąja siela“ (angl. *beautiful soul*). „Gražioji siela“ – tai romantinė pasaulėžiūra, gana glaudžiai susijusi su tuo laiku klestėjusiu romantizmo menu (Morton 2007: 117), kuriai būdingas pasigėrėjimas gamta ir šį pasigėrėjimą įsteigiantis žvilgsnio atstumas nuo pasigėrėjimo objekto. Kaip ir girininkai, „gražioji siela sujungia estetiką ir moralę“ (ten pat: 117–118). Estetinis pasigėrėjimas sukuria atstumą, kurį T. Mortonas atskleidžia parduotuvių vitrinų ir paveikslų rėmų alegorijomis. Vitrinos stebėtojas, grožėdamasis vitrinoje esančiu objektu, visada stovi anapus stiklo, būna jo skiriamas nuo stebimojo daikto. Kitaip tariant, vitrina leidžia žiūrovui godžiai ryti akimis stebimą objektą, bet verčia būti atskirtam nuo jo. Tuo pat metu vitrina suteikia erdvės sprendimams: taip yra todėl, kad vitrina funkcionuoja asimetriškai – eksponuojamas objektas yra apnuoginamas žiūrovo žvilgsniui ir sprendimo galiai, tuo tarpu pats žiūrovas niekada nėra ekspozicijoje; būdamas už vitrinos, jis yra laisvas stebėti, spręsti, vertinti ir įkainoti. Mėgaudamasi stebimu gamtos stebuklu, gražioji siela kartu narcisistiškai mėgaujasi savo atskirtumu nuo gamtos. Vadinas, gražioji siela atlieka dvigubą veiksmą: viena vertus, ji atitolsta nuo to, kas laikoma „gamtiška“, pavyzdžiui, Belovežo girios, kita vertus, ji jaučia susirūpinimą ir susižavėjimą, kurie ilgesingu žvilgsniu tarytum mėgina įveikti šį atstumą, bando „priartėti prie gamtos“. T. Mortono žodžiais tariant, „užkeldami ką nors, pavadinimu Gamta, ant pjedestalo ir tuo žavėdamiesi, padarome aplinkai tą patį, ką patriarchija padaro moters figūrai. Tai yra paradoksalus sadistiško žavesio aktas“ (ten pat: 5). Tokiu vitrinos principu funkcionuoja ir turistams skirti medinėmis lentelėmis iškloti pažintiniai apžvalgos takai, informaciniai stendai, medžiotojų ir apžvalgos bokštai ir visa kita girininkijos kuriama miško infrastruktūra. Sukurdama saugotinos ir trapios gamtos mirazą, girininkija iš dalies pati prisideda prie nepastebimo šio objekto žalojimo.



Tiesa, reikėtų pažymėti, jog kai kuriais aspektais girininkijai yra mažiau būdingas gražiosios sielos sindromas nei jos oponentams. Pavyzdžiui, T. Mortonas tvirtina, kad „aplinkosauginis (angl. *environmental*) fundamentalizmas (jis mato pasaulį kaip pagrindą, gyvą žemę, kuri turi būti išgelbėta nuo blogų, „virusinių“ žmonių) iš esmės ir yra gražiajai sielai būdingas piktas žvilgsnis“ (Morton 2010: 220). Toks žmonių perkėlimas į virusų, arba parazitų, kategoriją girininkų pusei nebūdingas. Jie nemėgina griežtai atsiriboti nuo gamtos ar miško, priešingai, tam tikru mastu jie save laiko jo dalimi ir kaip tik dėl to nesikišimo strategija plintančio vabalų atveju jiems atrodo nepriimtina. Galbūt dėl to, jog girininkai save laiko organiška ir neatskiriama miško dalimi, iš jų gana dažnai išgirstamas argumentas, esą be girininkijos globos miškas pražūtų. Antai K. Niedziałkowski kalbintas girininkas tvirtino:

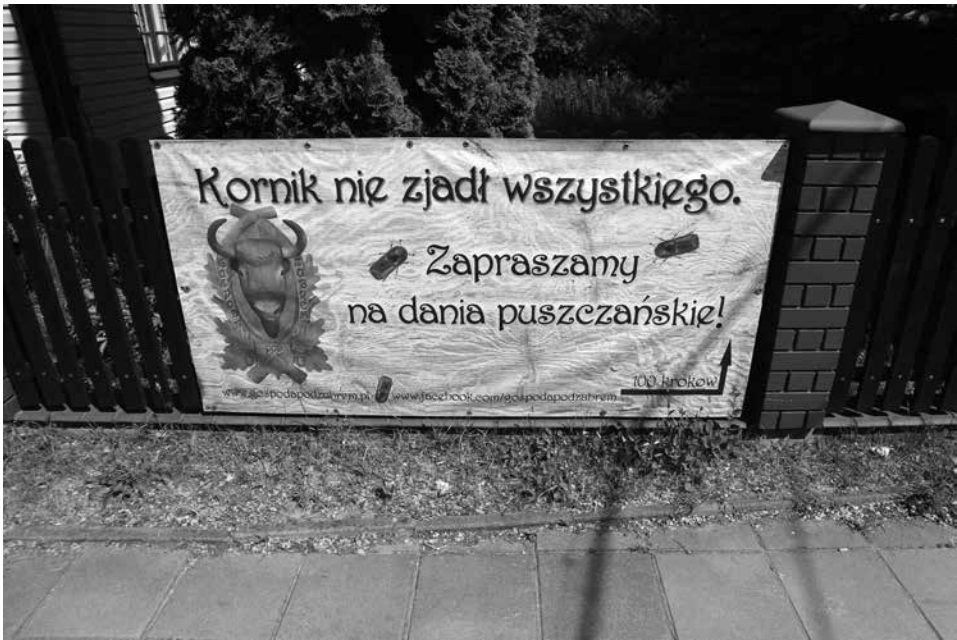
Jei, pavyzdžiui, mes nesikausim su žievėgraužiu vabalu, jei paliksim viską savieigai, – viskas pražus. Miškas mirs ir taps tarsi kokiu <...> parku... (Niedziałkowski 2016: 361).

## GIRININKIJOS OPOZICIJOS GAMTOS SAMPRATA

Kaip galima nuspėti, girininkų oponentai įsitikinę, kad žievėgraužis tipografas – jokia ne grėsmė, o miškas nepražus ir be žmogaus priežiūros. Maža to, jie dažniausiai tikina, kad šių kinivarpų plitimas yra normalus ir net reikalingas reiškinys. Pavyzdžiui, Adamas Bohdanas, Laukinės Lenkijos fondo atstovas, paklaustas apie vabalą, teigė:

Žievėgraužis vabalas šiame miške yra daugiau nei du tūkstančius metų ir drauge su eglėmis yra vienas iš natūralių ciklų. Ši problema, arba situacija, yra kiek sudėtingesnė [nei vien vabalų plitimas]. Svarbiau yra tai, kad Belovežo giria yra <...> tokiam areale (*habitat*), kuris [natūraliomis sąlygomis] turėtų būti plačialapių, lapuočių mišku arba mišriuoju mišku. Penkiasdešimt procentų šio arealo yra apaugę eglėmis, o tai reiškia, kad eglių skaičius turėtų mažėti. Kaip tik tai ir vyksta. Visa tai juda gerąja linkme. Žievėgraužis vabalas – tai inžinierius, mažinantis eglių skaičių. Tokio tipo arealas turėtų būti užjęs plačialapiais medžiais (iš A. Bohdano pokalbio su autoriumi 2017.12.01).

Matome, jog tai, kas girininkų buvo vadinama miško liga, opozicijos yra laikoma normaliu girios savireguliacijos procesu. Atrodo, jog miško sveikatos ir ligos idėjos iš dalies yra pašalinamos: nebesiūloma reguliuoti rūšių tarpusavyje sąveikų, kirsti kinivarpų graužiamų eglių ar sodinti kitų medžių. Opozicijos požiūriu, žmogaus kišimasis į girios procesus iš esmės yra žalingas. Miško ekosistema yra laikoma turinčia daugybę sudedamųjų dalių, priklausančia nuo girios lokacijos, klimato, dirvos ir aplinkinių ekosistemų pokyčių, rūšių migracijų ir daugybės kitų reiškinų,



Reklaminiis transparantas Bialovežoje. Jo užrašas skelbia: „Kinivarpa visko nesuvalgė. Kviečiame į girios pietus!“ *Straipsnio autoriaus nuotrauka, 2018.05.29*

todėl esą sunkiai prognozuojama. Prognozuoti ir kontroliuoti siūlantį girininkijos modelį opozicija ragina atmesti ir pereiti prie stebėjimo ir aprašymo modelio. Idealiu atveju žmogus turėtų atsitraukti nuo girios ir palikti gamtą savireguliacijai, nes jis esąs pernelyg galingas. Dėl šios priežasties miško ligos vaizdinys sugrįžta, tik nebe vabalo, bet žmogaus pavidalu.

Žmogaus įsikišimas į girios pokyčius laikomas žalingu dėl įvairių priežasčių. Viena pagrindinių yra kur kas radikalesnės gamtos ir kultūros skirties (nei tos, kurią turi miškininkai) įvedimas į ekologinę sąmonę. Vienas Bialovežos ekologinis aktyvistas, Sławomiras Drońas, miestelyje turi kavinę, kurioje reguliariai renkasi girininkijos oponentai. Man viešint Bialovežoje pirmąjį kartą, ant kavinės durų buvo prisegtos tezės, pavadintos „30 klausimų apie žievėgraužį vabalą, miškininkus ir ekologus Belovežo girioje – mokslininkai atsako į dažnai pateikiamus klausimus ir paaiškina, kaip yra iš tiesų“. Septintoji tezė tokia:

[Žievėgraužis vabalas] yra ne parazitas, o natūralus girios pokyčių, sukeltų klimato kaitos, talkininkas. Girioje yra daugiau eglių nei turėtų būti, todėl kai kurios jų turi mirti, anksčiau ar vėliau. Žievėgraužis vabalas pašalina perteklių, palikdamas geriausiai prisitaikiusias išlikti, ir taip ištaiso miškininkų klaidas. Todėl žievėgraužio vabalo kontrolė ne tik nereikalinga, bet ir žalinga miškui (Kowalczyk... [et al.] 2017).



Ekologijos aktyvistas, protestuodamas prieš miško kirtimus, grandine prisirakino prie medžių kirtimo technikos Belovežo girioje. *Greenpeace Polska. 2017.05.29*

Ant šių tezių, atspindint miestelio bendruomenės nuomonių susiskaldymą, anonimo tušinuku buvo nupieštas vyro lytinis organas ir užrašyta: *To jest kłamstwo!* (Tai yra melas!). Paklaustas, ar svarbu, kad miškas gerai atrodytų, S. Drońas atsakė:

Dabar Belovežo giriai yra labai sunkūs laikai, ir aš manau, kad būtų geriau, jei miškininkai išvyktų iš Bialovežos. Tai yra *natūralus*, dešimt tūkstančių metų turintis *natūralus* miškas. Ir jokių problemų jis neturi. Belovežo miško problema yra žmonės. Šie žmonės. Miškininkai. Šita civilizacija... Ne žievėgraužis vabalas yra problema, – vabalas yra *natūralus*. Vabalas čia [gyvena] dešimt tūkstančių metų. Tai yra normalu, jis svarbus tam, kad miškas būtų kitoks (iš S. Drońo pokalbio su autoriumi 2017.11.30).

Pažymėtina, jog S. Drońas ir kiti opozicijos nariai pabrėžia miško amžių, neliestumą, atskirumą nuo žmogaus. Grožio klausimai paliekami antroje vietoje, pirmenybę suteikiant miško unikalumui ir neliestumui. Vabalas *turi teisę* keisti ekosistemą, nes jis tėra gamtos dalis, natūralių klimato kaitos procesų įrankis. Tuo tarpu žmogus laikomas išimtu iš šių procesų ekosistemos svetimkūniu. Visas pasaulis yra skiriamas į dvi griežtai atskirtas sferas: kultūrą ir natūrą. Jų sąveika laikoma savaime žalinga gamtai. Ši pozicija nuosekliai laikosi Bruno Latouro kritikuotos „moderniųjų konstitucijos“, siūlančios tris garantijas. „Pirmoji garantija: nors mes ir konstruojame gamtą, ji yra tokia, tarsi mes jos nekonstruotume. Antroji garantija:

nors mes ir nekonstruojame visuomenės, ji yra tokia, tarsi mes ją konstruotume. Trečioji garantija: gamta ir visuomenė turi išlikti visiškai atskirtos; gryninimas turi būti visiškai atskirtas nuo tarpininkavimo“ (Latour 2004: 26). Vienintelis būdas išties apsaugoti girią – tai pasistengti nuo jos atriboti žmogų ne tarpininkaujant gamtos ir visuomenės santykyje, bet save iš jo išgryninant. Tokiu būdu žmogišką pasaulį persmelkia prigimtine nuodėmė ir ją lydintis kaltės jausmas, perkeldamas visą mūsų civilizaciją į profano kategoriją, kuri supriešinama su gamtos šventumu – prarastojo rojus simboliu. Asmeninis išpirkimas tampa galimas tik kovoje su savo gentine, atstovaujant nuasmenintos ekosistemos interesams. Kaip pastebi B. Latouras, tokia modernioji konstitucija pačiu savo principu yra kupina paradokso, todėl gryninimas nepajėgus siekti savo uždavinių. Dėl gamtos gryninimo užmojo girininkijos ir Nacionalinio parko tvarkomi Belovežo girios plotai labai smarkiai skiriasi. Girininkija savo plotuose sodina ir kerta medžius, kloja pažintinius lentų takelius, stato informacinius standus, o Nacionalinis parkas turi daugiau griežtų apribojimų vietinės populiacijos atžvilgiu ir stengiasi teritoriją išlaikyti be invazinių metodų. Ryškus to pavyzdys – Belovežo nacionaliniame parke esanti griežtojo režimo teritorija (*rezewat ścisły*): į ją lankytojai gali įeiti tik su lydinčiu gidu ir tik mažomis grupelėmis, sumokėję gana nemenką mokestį, kuris padeda išlaikyti parką. Įvažiuoti į šią teritoriją su transportu draudžiama. Griežtojo režimo rezervate negalima kirsti medžių, rinkti medienos, grybauti ar uogauti, negalima nieko sodinti, statyti, ganyti gyvulių... Visa tai motyvuojama tuo, jog griežtojo režimo teritorija Belovežo nacionaliniame parke yra pirminis miškas (angl. *primeval forest*). Istoriskai žvelgiant, miško neliešumo sureikšminimas yra glaudžiai susijęs su pačiu nacionalinio parko idėjos atsiradimu. Trumpai pažvelkime į šią sąsają iš arčiau.

## NACIONALINIAI PARKAI IR PIRMINIO MIŠKO MITAS

Pirmuoju pasaulyje nacionaliniu parku dažniausiai įvardijamas Jeloustouno nacionalinis parkas Vajomingo, Montanos ir Aidaho valstijose (JAV). Jamesas F. Kieley pasakoja tokį padavinį apie šio parko (ir nacionalinio parko idėjos) atsiradimą:

Čia išties buvo nesibaigiančių stebuklų žemė. Kai 1870 metų rugsėjo 19-osios naktį jie [ekspedicijos dalyviai – *M. A. D.*] sėdėjo aplink laužą netoli tos vietos, kur susijungia Fajerholo ir Gibono upės (dabar ši vieta vadinama Madisono santaka), grupės dalyviai pradėjo diskutuoti dėl komercinės tokių stebuklų vertės ir rezgti planus, kaip galėtų pasidalyti žemę. Šio karšto pokalbio metu Hedgesas iškėlė revoliucingą idėją: esą ekspedicijos nariai, užuot iš savo atradimų susikrovę turtus, galėtų atsisakyti pretenzijų į šią teritoriją ir palikti ją visiems laikams kaip rezervatą – visų žmonių malonumui ir gerovei. Ši mintis iš karto susilaukė pritarimo <...> dėl to, kad ji puikiai išreiškė pilietiškumą (Kieley 1940: 2; laisvas vertimas mano – *M. A. D.*).

Iš šio trumpo epizodo (net jei tai tėra padavimas) galime pastebėti, kad: 1. Nacionalinio parko idėja yra modernesnis pakaitalas privatinės valdos idėjai, žemės valdos savininku laikant nebe asmenį ar jų grupę, o valstybę. Šis ideologinis pėrėjimas laikui bėgant panaikina ir savininkiškus, globėjįškus aktyvaus valdos tvarkymo relikтус, buvusius ankstesnėje paradigmoje. 2. „Žmonių malonumas“, minimas tekste, yra sietinas su turizmu, kuris pakeičia tiesioginį gamtos, kaip išteklių, naudojimą, kitaip tariant, pasikeičia jos naudojimo būdas. Turizmas tampa nauja (šiuolaikiškesne) naudojimosi gamtos ištekliais forma, kurioje suponuojamas išsenkančio šaltinio pakeitimas į neišsenkantį; 3. Tam, kad ši nauja naudojimosi gamtos ištekliais forma būtų galimà ir funkcionali, reikalingas padavimas apie, J. Kieley žodžiais sakant, „nesibaigiančių stebuklų žemę“ – nacionalinio parko ribose esančios gamtos išskirtinumą, unikalumą. Turizmas į gamtoje esančius objektus yra tikėtinas tik tada, kai šie objektai laikomi išskirtiniais, vertais aplankymo, vadinasi, ir nacionalinio parko gamta turi būti kitokia nei bendras gamtinis fonas. Taigi nacionalinis parkas atsiranda užribyje likusios gamtos sąskaita. Tiesioginis gamtos, kaip išteklių, naudojimas galimas holistinėje sistemoje, o gamtos turizmas įsteigiamas pasitelkiant transcendenciją. Belovežo miškas yra išimamas iš žmogiškojo ir daiktų pasaulio jam suteikiant sakralumą. Šitaip pasakymas „neliestas miškas“ tampa reklaminio šūkiu, padedančiu prikviešti žmonių, norinčių nusipirkti teisę pabūti naujo ir neliesto užkariautoju, pirmuoju asmeniu, palietusiu miško nekaltybę. Ši pozicija neišvengiamai atsiremia į dvilypumą: viena vertus, postuluojuama miško neliestumo svarba, kita vertus, žavimasi turizmu, jis skatinamas, kuriama įvairi infrastruktūra, kurios rezultatas yra priešingas pirminio miško idėjai. Kitaip tariant, šiuo atveju susiduriame su nauja „gražiosios sielos“ atmaina. Tikimasi turizmo, nepaliekiančio jokių pėdsakų. Dėl to nuolat yra mėginama vis naujai ir vis kitaip akcentuoti šio miško originalumą, moksliskai apibrėžti, kas gi yra tas „pirminis miškas“ ir kokius kriterijus toks miškas turi atitikti. Bogumiła Jędrzejewska ir Tomaszas Samojlikas papasakoja šių mėginimų raidą:

Didžiojoje Britanijoje, kur miškingos zonos sudaro tik 11 procentų šalies ploto, buvo sukurtas senovinio miško (angl. *ancient forests*) konceptas, reiškiantis mišką, augantį toje pačioje vietoje bent keturis šimtus metų. Centrinėje, Rytų ir Šiaurės Europoje, kur 28–86 procentai žemių apaugę miškais, senovinių miškų konceptas pasirodė besąs netinkamas, norint atskirti pačius vertingiausius gamtos plotus. Šiose Europos dalyse gausu miškų, gyvuojančių ne keturis šimtmečius, o kelis tūkstančius metų, kurių dauguma pamažu buvo paversti produkciniais miškais. Todėl gamtininkai svarsto, kokiais kriterijais remiantis būtų galima atskirti pirminius miškus. Esminiai bruožai yra šie: mažo masto kirtimai arba dokumentuotų kirtimų nebuvimas praeityje; gausybė nudžiūvusiu medžių ir pūvančios medienos; didelis augalų, samanų, kerpių, grybų ir gyvūnų, jautrių žmogaus poveikiui, paplitimas; didelė rūšių įvairovė (Jędrzejewska, Samojlik 2005: 18).

Daugumą šių kriterijų Belovežo giria atitinka. Jos atveju toks nacionalinį parką įsteigiantis padavimas apie pirminį mišką Nacionalinio parko direkcijos yra pagrindžiamas gamtosaugine miško istorija. Ši giria nuo seno buvo saugoma be labai didelių miško eksploatavimo industriniais tikslais atvejų. Būdama karališkuoju rezervatu, ji buvo ta teritorija, kurioje paprastiems žmonėms lankytis buvo draudžiama. Viena vertus, tai suformavo išskirtinius girios bruožus biologine prasme – girioje išlikę rūšių, kurių nėra kitur. Taip yra daugiausia dėl to, kad jos nebuvo išnaikintos – išmedžiotos ir sunaudotos. Tuo argumentuodami ir drauge pateikdami girios rūšių statistikas, nesikišimo į girios ekosistemą ir nekovoavimo prieš žievėgraužį vabalą šalininkai savo poziciją grindžia tuo, kad nesikišimas į Belovežo ekosistemą sukuria didesnę rūšių įvairovę (Kujawa... [et al.] 2016: 314–316). Kita vertus, karališkieji draudimai vietiniams žmonėms naudotis mišku suformavo ir tam tikrą sakralią girios aurą. Miškas šiais laikais turistams yra įdomus ne vien dėl to, kad jame yra didelė kerpių, grybų ir žievėgraužių vabalų įvairovė, bet ir dėl to, kad tai buvo asmeninės Lietuvos kunigaikščių, Lenkijos karalių ir Rusijos carų medžioklių valdos. Pirminio miško mitas visuomet yra lydimas garsios miško kultūrinės istorijos ir ji visada bent iš dalies griaua šį mitą. Girininkijos šalininkai, pavyzdžiui, primena, kad stumbrai buvo girioje išnykę po Pirmojo pasaulinio karo ir vėliau iš naujo įveisti girininkų pastangomis. Be to, nuolat primenama, kad karaliai turėjo savo šaulius ir medžioklius, prižiūrėjusius mišką, turėjusius nemažai pavaldinių, visą laiką gyvenusių miško gyvenvietėse, stačiosių žvėrynus, šienavusių girios pievas, besirūpinusių drevine bitininkyste, laikusių miške gyvulius ir t. t. Kitaip sakant, miškas nėra toks jau visiškai neliestas ir pirminis, koku mitas norėtų jį pateikti. Nesileidžiant į išsamią girios istorinę analizę, būtų galima teigti, kad pasakojimai apie ypatingą šios girios „neliesticumą“ turi pagrindo (ypač jei yra pabrėžiamas girios istorinis tarpsnis nuo kunigaikščio Vladimiro žygių iki Stanislovo Poniatovskio valdymo metų, kitaip tariant, 983–1764 m. laikotarpiu), tačiau tokia interpretacija nutyli kitą – modernųjų laikų – girios istorijos pusę, prasidėjusią su Antano Tyzenhauzo valdymu karaliaujant S. Poniatovskiui ir tam tikru mastu trunkančią iki šių dienų. A. Tyzenhauzui valdant, girioje buvo statomi deguto fabrikai, tiesinamos upių vagos, kiek vėliau miškas buvo eksploatuotas carų statant Rusijos laivyną, vėliau – vokiečių valdžios per Pirmąjį pasaulinį karą ir galiausiai tarpukaryje Lenkijos buvo išnuomotas anglų medienos korporacijai *Century*. Kitaip tariant, šio miško naudojimas įvairioms komercinėms ir industrinėms reikmėms jau keli šimtai metų nėra radikali naujovė. Apie šią antrąją istorijos dalį byloja, pavyzdžiui, tokių miestelių kaip Hainuvka išaugimas.

## MIŠKO MIESTELIŲ EKONOMINĖS REALIJOS IR JŲ SĄSAJOS SU GAMTOSAUGA

Hainuvka iki XX a. buvo menkutis kaimas, sparčiai pradėjęs augti socialistinės Lenkijos laikais. Besiplėtojant medienos pramonei Hainuvkoje buvo pastatyta nemažai lentpjūvių ir daugiaaukščių blokinių namų, skirtų jose dirbantiems žmonėms apgyvendinti. 1951 metais Hainuvka gavo miesto teises. Šiais laikais miestelis išgyvena tapatybės krizę: tarpusavio kovos dėl girios kirtimų teisėtumo ir moralumo stumia jos gyventojus į naujos tapatybės paieškas. Pastaruoju metu net yra kilę debatų, ar nereikėtų miesteliui pasikeisti herbą, kuris šiuo metu vaizduoja medžius pjaunantį pjūklą (iš girios gidės pokalbio su autoriumi 2018.05.31).



Hainuvkos miestelio  
herbas

Taigi miško istorija, duodanti pagrindą pirminio miško mitui, kartu yra ir veiksnys, griauantis šį mitą. Nors medienos pramonė čia merdi, tačiau Hainuvkai transformuoti į turistų traukos centrą galimybių yra mažai. Visa jos architektūra rodo kitokį – agresyvesnį santykį su miestelį supančia gamta. Kiek geriau atrasti save kaip turistinį miestelį sekasi Bialovežai, tačiau ir čia yra ryškiai pastebimų ekonominių problemų. Panašu, kad kol kas abiem miesteliams gana sunkiai sekasi išsilaikyti iš turizmo gaunamų lėšų; antai net kirtimų draudimo šalininkai pripažįsta, jog „[i]š dalies tai tiesa, kad vietinė ekonomika yra palaikoma miško darbų <...>. Šio regiono žmonės nefinansuojami vietinės girininkijos, tad jie išsikelia. Todėl Hainuvka – didelis medienos apdorojimo centras – yra nykstančios populiacijos [miestas]“ (iš Michała Książeko pokalbio su autoriumi 2017.12.01). Vietinė girininkija ką nors finansuoti gali tik tada, kai ji kuria ir išlaiko darbo vietas, dažniausiai – vienaip ar kitaip susijusias su miško kirtimu. Todėl moraliniai debatai dėl santykio su mišku (apie pareigą kirsti ar nekirsti) turi grįžtamąjį ryšį su socialiniais arba ekonominiais miestelėnų santykiais. Kyla įvairių sudėtingų klausimų: ar pareiga nekirsti miško pateisina vietinės bendruomenės nuskurdimą, senėjimą ir nykimą? Jei bus nuspręsta miško nebekirsti, ką daryti su visa kirtimams pritaikyta infrastruktūra? Ar turizmas gali visiškai pakeisti miško pramonę? Ir pan. Dauguma mano kalbintų asmenų (iš abiejų besiginčijančių šalių) sutinka, kad turizmo sektorius kol kas yra nepajėgus

išlaikyti vietos bendruomenių. Ekologams pritariantys asmenys tikisi, kad ateityje bendruomenei pavyks rasti naujų būdų išsilaikyti įveikiant ekonominę priklausomybę nuo miško (iš Zenono Kluczyńskio pokalbio su autoriumi 2018.05.28). Tuo tarpu girininkijos atstovai ne tokie optimistiški ir atsako gana tiesmukai:

Labai paprasta pasakyti: „Okay! Turistai, ateikit!“ Bet kiek kartų tu nori pamatyti tą pačią merdinčią medieną, mirštantį mišką? Kiek kartų atvyksi čia į specialų lankytojų centrą pasižiūrėti stumbro? Tai yra problema... (iš A. Antczako pokalbio su autoriumi 2017.11.29).

Kita vertus, neaišku, ar ir miško kirtimas šiais laikais yra pajėgus išlaikyti Bialovežos bendruomenę ekonomiškai stabilią. Girininkija ir jos šalininkai, mišką suvokdami kaip mirštantį, mano, jog kirtimai reikalingi ir norint išsaugoti turizmo sektorių (kartu su miško pramone ir savo pačių darbo vietomis). Ekologijos aktyvistai ir Nacionalinis parkas – priešingai – šiuos kirtimus laiko miesteliui ekonomiškai žalingais ir baiminasi, kad jie pakenks turizmui. Jų manymu, girininkų nedalyvavimas miško reikaluose kaip tik ir daro šį mišką vertą turistų lankymo. „Turizmo sektoriui augant, kirtimų sektorius mažėja“, – pabrėžia M. Książekas (iš jo pokalbio su autoriumi 2017.12.01). Kitaip tariant, ekologijos aktyvistai girininkus suvokia ne tik kaip niokojančius girią ir gamtą, bet ir kaip asmenis, kurie dėl gaunamos algos daro žalą miestelio bendruomenės ekonominiams interesams.

## APIBENDRINIMAS IR IŠVADOS

Skirtingai nei girininkai, ekologiškos aplinkos aktyvistai ir Belovežo nacionalinio parko direkcija mišką suvokia kaip atvirą, nuolat besikeičiančią sistemą. Vietoj girininkams būdingo holizmo, sistemos stabilumo idealo ir globėjyško miško prižiūrėtojo vaidmens čia susiduriame su nuolatinėmis neužbaigtomis sistemomis, su tinklu, kuris visada nusitęsia į tolį, o nusitęsdamas numato menamą (bet ne eksplikuotą) savo paties užribį. Šis tinklas nuolat kinta. Vienos rūšys nyksta, kitos atsiranda, proporcijos kinta; visa tai girininkijos oponentų laikoma normaliais, natūraliais procesais. Šie dalykai neturėtų būti koreguojami ar taisomi (kaip yra girininkijos paradigmos atveju) – jie yra natūralių procesų rezultatas. Gamtos reiškinį stebėtojas visada jaučiasi esąs šio tinklo užribio dalimi ir kaip tik dėl to mano esąs pernelyg galingas, pernelyg pajėgus keisti visą gamtos sistemą. Abiem atvejais susiduriame su dviem T. Mortono gražiosios sielos sindromo atmainomis, kurios skiriasi subjekto ir objekto nuotolio intensyvumu. T. Mortono vitrinės fenomenas iš sąlyginės ir imanentinės persikelia į radikalią ontologinę skirtį. Stebėtojas nacionalinio parko atveju pasiekia maksimalų nuotolį. Galbūt dėl to nykstanti Bialovežos ir Hainuvkos



gyventojų populiacija yra tos problemos, kurias labiau pabrėžia girininkija nei ekologijos aktyvistai. Be abejo, į aktyvistų argumentus nereikėtų žvelgti atmetinai. Akivaizdu, kad, pavyzdžiui, masinis miško kirtimas pasitelkiant sunkiąją techniką daugeliui miško rūšių išties gali padaryti daug žalos. Tačiau neatrodo, jog žmogaus eliminavimas iš gamtos objektų aibės galėtų išspręsti ekologines problemas. Belovežo girioje vykstantis konfliktas yra paradigminis ir ideologinis. Lokaliniu lygmeniu ideologijos susikerta trijose srityse: estetinėje (pvz., gražus ar negražus yra miškas, pilnas virtuolių medžių? kaip miškas turėtų atrodyti?), ekonominėje (kas turėtų sudaryti miestelių ateities pajamų pagrindą – kirtimai ar turizmas? kokių mastu kirtimai reikalingi turizmui?) ir etinėje (kas yra geriau, tinkamiau – kirsti ar nekirsti kinivarpu apniktus medžius? kuri iš šių dviejų galimybių yra mūsų pareiga?). Etinės srities klausimas – ar reikia kirsti žievėgraužio vabalo apniktus medžius – turbūt galėtų būti laikomas pagrindiniu. Atsakymas į jį yra nulemiamas skirtingos ontologinės žmogaus ir gamtos traktuotės, kuri aplink save suformuoja įvairių išvestinių pažiūrų aparatą. Dvi skirtingos ekologinės sąmonės, du požiūriai klausimu, kas yra gamta (ir koks jos santykis su žmogumi, o kartu ir skirtingi savęs kaip žmogaus suvokimai), padeda pamatus dviem skirtingoms mokslininkų grupėms, skirtingiems institutams ir viena kitai oponuojančioms gamtosaugos struktūroms. Pastarosios sukuria dvi atskiras bendruomenes Bialovežos miestelio viduje. Mėginimas leisti į dialogą apsiriboja iš savo pačių (paradigmą atitinkančių) pamatinių tiesų išvestais teiginiais, kurie yra nesuderinami su kitos (alternatyvios) paradigmos esminėmis tiesomis. Gamta laikoma arba statiška, arba dinamiška; arba atvira, arba holistine sistema; žmogus laikomas arba į gamtą integruotu jos kūrėju, arba už gamtos esančiu jos griovėju. Pasirinkimas tarp paradigmu yra nepagrįstas jokia argumentacija, nes pati argumentacija atsiremia į šių pasirinkimų buvimą. Kitaip tariant, svarbiausieji įsitikinimai apie gamtos esmę yra priimami jausmiu, o ne argumentų pagrindu ir formuoja Lenkijos politikos perspektyvas. Šiuo straipsniu apie Belovežo atvejį norėčiau išvengti vienos perspektyvos pašlovinimo ir kitos demonizavimo. Tradiciškai susiejant nesikišimo taktiką su ekocentrizmu, arba „tikrąja ekologija“, o aktyvią priežiūrą – su antropocentrizmu, arba paviršutiniška gamtosauga, yra ignoruojama nemažai svarbių detalių, kurios išryškėja konkretaus atvejo analizėje. Pirma, nesikišimas pasirodo besąs tam tikrais klausimais ne mažiau antropocentriškas nei aktyvi priežiūra, antra, aktyvaus dalyvavimo taktika kartais ne visai pelnytai siejama vien su išteklių konservavimu, technologija ir antropocentrizmu. Aktyviai dalyvaujančiųjų santykis su gamta yra kur kas asmeniškė nei vien jos išteklių skaičiavimas. Abi šios perspektyvos funkcionuoja kaip viena kitos kritika, yra viena nuo kitos priklausomos ir, sudarydamos dialektinę priešybę, drauge atlieka svarbų vaidmenį formuojant girios gamtosaugos politiką.

## ŠALTINIAI

- Barteczko Agnieszka, Bartunek Robert-Jan 2018. “EU Court Adviser Backs Commission in Forest Dispute with Poland”, *Reuters*, 02.20, prieiga per internetą: <https://www.reuters.com/article/us-eu-poland-forest/eu-court-adviser-backs-commission-in-forest-dispute-with-poland-idUSKCN1G40W3>, [žiūrėta 2018-08-22].
- BBC News 2017. “Białowieża Forest: EU Threatens Poland with Fine over Logging”, *BBC News*, 11.21, prieiga per internetą: <https://www.bbc.com/news/world-europe-42064184>, [žiūrėta 2018-08-22].
- Court of Justice of the European Union 2017. “Poland Must Immediately Cease Its Active Forest Management Operations in the Białowieża Forest, Except in Exceptional Cases Where They Are Strictly Necessary to Ensure Public Safety”, *Press Release*, vol. 122, No. 17, Luxembourg: CURIA.
- Greenpeace Polska 2017. [Pranešimas *Facebook* socialiniame tinkle, 05.29], prieiga per internetą: <https://www.facebook.com/greenpeacepl/photos/p.10154838164304790/10154838164304790/?type=1&theater>, [žiūrėta 2018-08-22].
- Lasy Państwowe 2017.07.11. *25 pytań o Puszcę Białowieską*, Warszawa: Dyrekcja Generalna Lasów Państwowych.
- Neslen 2018. “Poland Violated EU Laws by Logging in Białowieża Forest, Court Rules”, *The Guardian*, 04.17, prieiga per internetą: <https://www.theguardian.com/world/2018/apr/17/poland-violated-eu-laws-by-logging-in-biaowieza-forest-says-ecj>, [žiūrėta 2018-08-22].
- Obóz dla Puszczy 2018. „Wywózka – po wyroku Trybunału”: [vaizdo medžiaga], *Obóz dla Puszczy*, 04.20, prieiga per internetą: <https://www.facebook.com/dlapuszczy/videos/1976692175993363/>, [žiūrėta 2018-08-22].

## LITERATŪRA

- Blavascunas Eunice 2007. “The Primeval Forest at the Belarusian Border in Poland: Constituting and Crossing Borders”, in: *Borders of the European Union: Strategies of Crossing and Resistance*, Prague: Cefres, p. 232–253.
- Blavascunas Eunice 2014. “When Foresters Reterritorialize the Periphery: Post-Socialist Forest Politics in Białowieża, Poland”, *Journal of Political Ecology*, vol. 21, p. 475–492.
- Isokas Gediminas 2006. *Lietuvos girių ir medžioklės istorija*, Vilnius: Mintis.
- Jędrzejewska Bogumiła, Samojlik Tomasz 2005. „Rówienniki litewskich kniaziów”, in: *Ochrona i łowy: Puszcza Białowieska w czasach królewskich*, red. Tomasz Samojlik, Białowieża: Zakład Badań Ssaków Polskiej Akademii Nauk, p. 9–21.
- Kieley James F. 1940. *A Brief History of the National Park Service*, United States Department of the Interior, prieiga per internetą: [https://www.nps.gov/parkhistory/online\\_books/kieley/kieley2.htm](https://www.nps.gov/parkhistory/online_books/kieley/kieley2.htm), [žiūrėta 2018-08-22].
- Kowalczyk Rafał... [et al.] 2017. *30 Questions About the Bark Beetle, Foresters, and Ecologists in the Białowieża Forest – Scientists Answer Frequently Asked Questions and Set the Record Straight*, Białowieża, prieiga per internetą: <http://save-bialowieza.net/wp-content/uploads/2017/06/SCIENTISTS-ABOUT-THE-FOREST.pdf>, [žiūrėta 2018-08-22].
- Kujawa Anna... [et al.] 2016. “The Białowieża Forest – a UNESCO Natural Heritage Site – Protection Priorities”, *Leśne Prace Badawcze = Forest Research Papers*, vol. 77, No. 4, p. 302–323.
- Latour Bruno 2004. *Mes niekada nebuome modernūs: simetrinės antropologijos esė*, iš prancūzų kalbos vertė Natalija Vyšniauskaitė, Vilnius: Homo liber.
- Morton Timothy 2007. *Ecology Without Nature: Rethinking Environmental Aesthetics*, Cambridge: Harward University Press.

- Morton Timothy 2010. "Thinking Ecology: The Mesh, the Strange Stranger and the Beautiful Soul", *Collapse*, vol. 6, p. 265–293.
- Niedziałkowski Krzysztof... [et al.] 2012. "Participation and Protected Areas Governance: the Impact of Changing Influence of Local Authorities on the Conservation of the Białowieża Primeval Forest, Poland", *Ecology and Society*, vol. 17, No. 1, p. 2.
- Niedziałkowski Krzysztof 2016. "Why Do Foresters Oppose the Enlargement of the Białowieża National Park? The Motivation of the State Forests Holding Employees as Perceived by Social Actors Engaged in the Conflict Over the Białowieża Forest", *Leśne Prace Badawcze = Forest Research Papers*, vol. 77, No. 4, p. 358–370.
- Platonas 1968. *Dialogai*, vertė Merkelis Račkauskas, Vilnius: Vaga.
- Szwagrzyk Jerzy 2016. "Białowieża Forest: What It Used to Be, What It Is Now and What We Want It to Be in the Future", *Leśne Prace Badawcze = Forest Research Papers*, vol. 77, No. 4, p. 291–295.
- Šinkūnas Pelikšas 1934. *Baltvyžių giria*, Kaunas: „Varpo“ spaustuvė.
- Карцов Георгий Павлович 1903. *Беловежская Пуца: ее исторический очерк, современное охотничье хозяйство и Высочайшие охоты в Пуце*, Санкт-Петербург: Артистическое заведение А. Ф. Маркса.

## European Spruce Bark Beetle and Conflicting Ecological Consciousness in the Białowieża Forest

MANTAS ANTANAS DAVIDAVIČIUS

*S u m m a r y*

Keywords: Białowieża Forest, ecological consciousness, concept of nature, ideology.

The article analyzes ideological basis for the ongoing ecological / political conflict in Białowieża Forest, Poland, and the way ideologies affect lives of the local inhabitants. The said conflict is at least partially caused by the recent spread of the European spruce bark beetle (*Ips Typographus*). This forest once used to be the royal hunting grounds belonging to the rulers of the Grand Duchy of Lithuania. Recently the conflict over it expanded on to the international level: Poland stood trial in the European Court of Justice for the continuous cuttings in the UNESCO and NATURA2000 protected forest areas. For the research purposes, a series of in-depth interviews were conducted in Białowieża with various parties participating in this conflict. These include representatives of the National Park of Białowieża, the Białowieża State Forestry offices, the local forestry technical school (*Technikum Leśne*), the Polish mammal research institute (*Instytut Biologii Ssaków Polskiej Akademii Nauk*), different NGOs, such as *Fundacja Dzika Polska* and *Fundacja Edukacyjna Jacka Kuronia*, and ordinary residents of the town, whose everyday lives got tangled in these debates. The paper analyses arguments presented in these interviews in order to demonstrate the differences in ideology and worldview separating the opponents. In this article, the organizations are roughly grouped into two ideological camps, based on their arguments about nature. Apparently, even though both camps are interested in protecting nature, they disagree on *the concept of nature that they are protecting*. The lack of political agreement rests on different ideas about the meaning of the word itself. Both versions of the concept are analyzed by using historical and philosophical arguments. One side maintains that nature is nearly static (fast changes in it are regarded as a disease), holistic and related to the figure of the forester as creator and

supervisor of the natural forest. Another side perceives nature as dynamic, non-holistic and detached from humans. The defenders of the second type of the concept believe that nature is in danger because of the foresting, since humans are regarded as ontologically separate from nature. The article also analyzes many other different ideological factors that also fuel the conflict (including aesthetical and economic arguments) and their impact on the lives of the local population of Białowieża and Hajnówka. Both towns struggle in reshaping themselves according to the currently shifting environmental paradigm and reinventing a new identity. Moving away from the forest management (the old paradigm) seems increasingly inevitable, yet the emerging new paradigm apparently leaves no place for humans living in the forest. Therefore, neither paradigm is currently capable of winning the debate, establishing some kind of dialectic relationship instead.

Gauta 2018-08-30