

Praeities šeimos: ar XIX amžiaus vidurio Lietuvai buvo būdinga vakarietiška namų ūkio sistema?

Aušra Maslauskaitė

Lietuvos socialinių mokslų centro Sociologijos institutas
Institute of Sociology at the Lithuanian Centre for Social Sciences
amaslauskaite@lstc.lt
<https://orcid.org/0000-0002-8641-3492>

Dalia Leinartė

Lietuvos socialinių mokslų centro Sociologijos institutas
Institute of Sociology at the Lithuanian Centre for Social Sciences
dalia.leinarte@gmail.com
<https://orcid.org/0000-0002-6614-5400>

Irma Dirsytė

Lietuvos socialinių mokslų centro Sociologijos institutas
Institute of Sociology at the Lithuanian Centre for Social Sciences
irma.dirsyte@gmail.com
<https://orcid.org/0000-0001-7736-0942>

Santrauka. Straipsnis nagrinėja XIX a. Vilniaus ir Kauno gubernijų šeimų ir namų ūkių tipus. Remiamasi suskaitmeninta archyvine 1847 m. dvarų inventorių informacija. Pasitelkiant istorinėje demografijoje įsitvirtinusią Hammelio ir Lasletto (1974) metodologiją, namų ūkiai klasifikuojami į branduolinius, išplėstinius ir sudėtinius. Remiamasi Hajnalo (1982) teorine prielaida, kad istorinėje Europoje skirtinos vakarietiškos ir rytietiškos namų ūkio sistemos, o vienas iš vakarietiškos namų ūkio sistemos požymių yra branduolinių šeimų dominavimas. Empirinė analizė rodo, kad branduolinės šeimos namų ūkiai lietuviškose gubernijose sudarė apie 40 proc. namų ūkių. Kita vertus, sudėtinės šeimos taip pat nebuvo vyraujančios. Tyrimo išvados papildo Vakarų istorinėje demografijoje plėtojamą idėją, jog vakarinėse carinės Rusijos imperijos teritorijose buvo pereinamoji zona, kuriai būdingi Vakarų ir Šiaurės Europoje paplitę branduoliniai namų ūkiai ir sudėtiniai namų ūkiai, būdingi centrinėms ir rytinėms Rusijos imperijos teritorijoms.

Pagrindiniai žodžiai: namų ūkiai, šeimos, XIX a. Lietuva, istorinė demografija.

Families of the Past: Was the North-Western European Household System Prevalent in the 19th Century Lithuania?

Summary. The paper analyzes family and household types in the mid. 19th century Vilnius and Kaunas *gubernijų*. The research is based on the large-scale dataset composed of the archival census-like listings of

Received: 11/04/2022. Accepted: 26/06/2022.

Copyright © 2021 Aušra Maslauskaitė, Dalia Leinartė, Irma Dirsytė. Published by Vilnius University Press. This is an Open Access article distributed under the terms of the Creative Commons Attribution Licence, which permits unrestricted use, distribution, and reproduction in any medium, provided the original author and source are credited.

individuals by family units and defined as inventories. The dataset covers the inventories from 1847 and it includes around 20 thousand individuals. Based on the Hammel and Laslett (1974) methodology the research identifies nuclear, extended, and multiple-family households. The research is guided by Hajnal's (1982) theory on the North-Western and Eastern European household systems. The former could be characterized by the dominance of the nuclear family households. Empirical analysis proves that around 40 percent of all households were nuclear family households. On the other hand, multiple-family households were not dominant. Thus, the main findings corroborate the idea that there was a transitional zone between the Eastern and North-Western household systems in the western part of the tsarist Russian empire.

Keywords: households, families, 19th century Lithuania, historical demography.

Įvadas

Praeities šeimų ir namų ūkių tipų, sudėties klausimai europinėje istorinės demografijos tradicijoje svarstomi jau nuo XIX a. antrosios pusės. Tokiose studijose bandyta ir vis dar bandoma atskleisti europinės šeimos istorinę raidą, identifikuoti jos tipologinį išskirtinumą, nubrėžti paplitimo geografines ribas, atskleisti šeimos ir namų ūkio sąsajas su kapitalistine ūkio sistema. Branduolinė šeima (t. y. maža šeima, kurioje gyvena dvi kartos – tėvai ir vaikai) traktuota kaip skiriamasis vakarietiškojo kapitalizmo bruožas, o kai kada – ir šios sistemos susiformavimo prielaida (Laslett 1988; De Moor and van Zanden 2010). Ankstyvosios industrializacijos laikotarpiu ji skatino ekonominį augimą, buvo vienas iš priežastinių Didžiosios divergencijos tarp Europos ir kitų pasaulio regiono veiksmų (Greif and Tabellini 2010).

Istorinėje demografijoje Johnas Hajnalas išskyrė du šeimų ir namų ūkių sistemų Europoje tipus, o simbolinę liniją, dalijančią demografinius namų ūkių režimus, nubrėžė nuo Sankt Peterburgo šiaurėje iki Triesto pietuose (Hajnal 1965; 1982). Iki XX a. į rytus nuo šios linijos vyravo sudėtiniai, kompleksiški namų ūkiai, o į vakarus – mažos, branduolinio tipo šeimos. Vakarietiškam modeliui būdingos vėlyvos santuokos, didelė nesusituokusių ir samdomų žmonių dalis. Nepaisant gausios kritikos, papildymų ir revizijos (Laslett 1977; 1987; Kertzer and Hogan 1988; Szołtysek 2015), Hajnalo teorinė schema išlieka aktuali aiškinant Rytų, Vidurio ir Vakarų Europos šeimos istorinius demografinius ypatumus. Ji neretai naudojama ir teorizuojant šiuolaikinius šeimos demografinės raidos bruožus. Vadovaudamiesi *tęstinumo argumentu* kai kurie demografai teigia, kad šeimos deinstitutionalizacija (skyrybos, kohabitacija, nesantuokinis gimstamumas) anksčiau pasirodo ten, kur istoriškai buvo būdingas vakarietiškasis šeimos ir santuokystės modelis (Puur et al. 2012).

Nors dabartinės Baltijos šalys ir Lenkija Hajnalo ir jo sekėjų darbuose priskirtos Rytų Europos namų ūkio ir šeimos modeliui, vėlesni pavieniai tyrimai pasėjo abejonių dėl šios prieskyros pagrįstumo (Plakans 1987; Szołtysek 2015). Vis dėlto šiuolaikinių tyrimų, skirtų šiam Europos regionui, laukas nėra platus. Straipsniu siekiama prisidėti užpildant šią spragą ir atskleisti XIX a. vidurio Vilniaus ir Kauno gubernijų namų ūkių tipų, dydžio ir preliminarias raidos charakteristikas remiantis 1847 m. inventorių duomenimis. Siekiama atsakyti į du esminius klausimus: koks buvo dominuojantis šeimos tipas ir kokiam demografiniam šeimos modeliui galėtume priskirti lietuviškas XIX a. vidurio gubernijas?

Empirinis šio darbo pagrindas yra didelės apimties inventorių pagrindu sukurta duomenų apie valstiečių namų ūkius bazė. Ši socialinė grupė XVIII a. pabaigoje sudarė apie 80 proc. lietuviškų gubernijų gyventojų (Tarvydienė 2008; 70). Valstiečių skaičius Lietuvoje didėjo visą XIX a., nes į šią grupę buvo vis perkeliama kitų kategorijų žmonės. Nors XIX a. valstiečiai sudarė didžiausią Lietuvos gyventojų dalį, lietuvių istoriografijoje ir istorinėje demografijoje stokojama archyvine medžiaga paremtų jai skirtų tyrimų.

Straipsnis susideda iš trijų dalių. Pradžioje supažindinama su svarbiausiais istorinės šeimos demografijos tyrimų rezultatais, aptariamomis pagrindinės temos diskusijoje apie vakarietišką ir rytietišką šeimos / santuokystės modelį. Antroje dalyje išsamiai pristatomi šio tyrimo empiriniai pagrindai ir metodologiniai sprendimai. Trečioje dalyje pateikiami empirinio atskirų namų ūkių tipų, jų potipių, namų ūkių dydžio ir sudėties skirtumų tyrimo rezultatai.

XVIII a. pabaigos–XIX a. carinės Rusijos imperijos ir Vakarų Europos namų ūkių / šeimų tyrimai

1846–1848 m. privačiuose Lietuvos dvaruose buvo įvesti inventoriai, kurie jau anksčiau buvo privalomi valstybiniuose dvaruose. Pagal inventoriuose registruojamą baudžiauninkų, činšininkų ir bežemių valstiečių valdomą turtą carinė administracija nustatydavo einamas priedoles ir pinigines rentas dvarui. 1846–1848 m. sudaryti privalomieji privačių dvarų inventoriai išliko apyvartoje ir buvo naudojami iki baudžios panaikinimo 1861 m. Šiandien privačių ir valstybinių dvarų inventoriai yra vienas pagrindinių XIX a. valstiečių istorijos šaltinių. XIX a. Lietuvos namų ūkių inventoriai, parapijų gyventojų sąrašai (rus. *revyzyjskie skazki*) tyrimuose pradėti naudoti prieš keletą dešimtmečių. Šia archyvine medžiaga rėmėsi istorikai Angelė Vyšniauskaitė (1967; 1999; 2008), Mečislovas Jučas (Jučas ir Jablonskis 1962; Jučas ir Jasas 1968; Jučas 1975), Antanas Tyla (1993), Leonas Mulevičius (1984; 1993; 2003), ekonomistas Petras Šalčius (1998), Marytė Elena Tarvydienė (2008). Tačiau šių autorių tyrimai nebuvo skirti išimtinai XIX a. lietuvių namų ūkių ir šeimos sudėties ir dydžio analizei (išskyrus fragmentiškus Vyšniauskaitės ir Mulevičiaus duomenis). Proveržį šioje srityje inicijavo Maxo Plancko demografinių tyrimų institutas (MPDRI), kai grupė mokslininkų pirmą kartą surinko ir suderino didžiulės apimties namų ūkių inventorius Austrijoje, Katalonijoje, Vokietijoje, Vengrijoje, Lietuvoje, Olandijoje, Rumunijoje, Serbijoje, Slovakijoje ir Vakarų Ukrainoje (Szołtysek and Gruber 2016). Lietuvos atveju buvo surinkti 1847 m. Kauno ir Vilniaus gubernijų namų ūkių inventoriai ir atliktos XIX a. lietuvių šeimos sudėties ir dydžių analitinės apžvalgos, taip pat Lietuvos archyvuose esančių šių šaltinių apžvalga (Leinartė 2012; 2017; Leinartė et al. 2016).

Prieš keletą dešimtmečių pateiktais ir vėlesniais preliminariais mokslininkų duomenimis, Lietuvoje jau XVIII a. vyravo šeimos, kurios buvo klasifikuotos kaip paprastos branduolinės šeimos. Kai kuriuose namų ūkiuose glaudėsi vieniši nevedę broliai, seserys ar kiti giminaičiai, kurių padėtis šeimoje prilygo samdinių padėčiai. Pavyzdžiui, 1789 m. iš 1,012 analizuotų Šiaulių ekonomijos namų ūkių 3,2 proc. sudarė branduolinės šeimos be ten gyvenančių giminaičių ir samdinių; 27,2 proc. atitinkamai sudarė branduolinės šeimos su kartu gyvenančiais nevedusiais giminaičiais, o 69,6 proc. – branduolinės šeimos su keletu vienišų giminaičių ir

žmonos ar vyro tėvais (Sarcevičienė 2015; 59). Tradiciškai dviejų kartų gyvenimas Lietuvos kaime paprastai vykdavo formuojant dvi izoliuotas gyvenamąsias erdves: tame pačiame name arba atskiroje patalpoje.

Dviejose baltų provincijose, Latvijoje ir Estijoje, valstiečių namų ūkių dydžiai skyrėsi – priklausė nuo regiono. Istoriko Andrejs Plakanso duomenimis, 1797 m. Latvijos Daudzewo parapijoje 43,4 proc. visų namų ūkių sudarė trijų kartų šeimos ir 54,7 proc. dviejų kartų šeimos. Pasak Plakanso, tokį namų ūkių modelį galėjo nulemti baudžiavos panaikinimas 1816–1819 m., kai įbaudžiovinti Latvijos valstiečiai buvo paleisti į laisvę be žemės ir, kad šeima išgyventų, turėjo užsitikrinti pakankamai darbo rankų (Plakans 1975; 1987). Kuršo gubernijoje iki baudžiavos panaikinimo vidutinis namų ūkis buvo didesnis ir jį sudarė apie 14–16 žmonių, o 7–12 asmenų šeimos sudarė 50 proc. visų namų ūkių (Plakans 1975; 4). Tokiai šeimų konfigūracijai galėjo turėti įtakos mokesčiai dvarui, kurie buvo mokami ne nuo individualaus namų ūkio / šeimos, bet nuo sodybos, kurią sudarė keletas šeimų (Plakans 1976; 86). O bežemiai Kuršo gubernijos valstiečiai gyveno nedidelėse paprastose branduolinėse šeimose (Plakans 1987). 1797 m. Kuršo gubernijoje taip pat buvo fiksuojamos pietų slavų žemėse paplitusios *zadruga* tipo šeimos, kuriose gyveno tėvai ir jų vienas ar keli vedę sūnūs su šeimomis ir vienas ar keli vedę tėvų broliai su šeimomis. Toks namų ūkis galėjo tapti namais 23 asmenims. XIX a. pabaigoje, skirtingai nei centrinėje Rusijoje ir Balkanuose, sudėtinės ir *zadruga* tipo šeimos Kuršo gubernijose išnyko (Plakans 1975).

Netolimoje Estijoje XVIII a. pabaigoje vidutinį namų ūkį sudarė 8 asmenys, o ekonomiškai silpniau išsivysčiusiose gubernijos pietuose – vidutiniškai 12 žmonių (Kahk et al. 1982). Vidutinius namų ūkius Estijoje sudarydavo viena ar dvi vedusių brolių šeimos ir jų vaikai, tačiau kartu gyvenančios trijų ar keturių brolių šeimos faktiškai neegzistavo (ten pat; 85). Pietinėje Estijos dalyje vyravo sudėtinės šeimos, tačiau šiaurinėje Estijoje dalyje tokių šeimų beveik nebuvo (Palli 1983; 211).

Demografų nuomone, namų ūkių / šeimų sistemas Europoje skiria vadinamoji „pereinamoji kultūrinė zona“ tarp Šiaurės Vakarų Europos ir Rytų Europos (Mitterauer 2003; Kaser 2009; Szołtysek 2008). Tokią „pereinamąją kultūrinę zoną“ tyrėjai lokalizuoja vakarinėse carinės Rusijos imperijos teritorijose, kai į rytus nuo jų pradeda vyruoti sudėtinės išplėstinės šeimos, būdingos Rusijos, Baltarusijos valstiečių bendruomenėms. „Pereinamosios kultūrinės zonos“ idėja koreguoja Hajnalo (1965; 1982) pasiūlytą istorinių namų ūkių sistemų teoriją. Ji pradėta plėtoti XX a. šeštame dešimtmetyje, tačiau vėliau pildyta empiriniais argumentais, įtraukiant vis daugiau informacijos iš Europos ir kitų pasaulio šalių regionų. Kaip minėta, Hajnalo teorija teigia, kad istoriškai Europoje skirtinos dvi šeimų ir namų ūkio sistemos. Vakarietiška (arba vadinamajai Šiaurės–Vakarų Europos sistemai) būdingi branduoliniai namų ūkiai, vėlyvos santuokos, didelė nesusituokusiųjų / netekėjusiųjų dalis, dažnas samdomasis darbas. O Rytų Europai būdingos didelės, kompleksiškaus ryšiais susijusios šeimos, ankstyvos santuokos, maža nevedusiųjų / netekėjusiųjų dalis, ribotas samdomojo darbo naudojimas namų ūkiuose. Riba, skirianti vakarietiškąją ir rytietiškąją namų ūkių sistemas, ejo nuo Sankt Peterburgo Europos

šiaurėje iki Triesto pietuose. Šiandieninės Lietuvos teritorija yra abiejose šios linijos pusėse, kaip ir kai kurių kitų šalių. Jos patenka į vadinamąją tarpinę, tranzitinę zoną.

Pereinamosios zonos tezė susilaukė empirinio palaikymo. Daugumos demografų ir istorikų tyrimuose patvirtinama, kad centrinės Rusijos dvaruose sudėtinės ir išplėstinės šeimos sudarė daugumą namų ūkių (Dennison 2003). 1830 m. 67,7 proc. namų ūkių Rusijoje sudarė išplėstinės kelių kartų šeimos, tarp kurių egzistavo nedidelės teritorinės nišos su vyraujančiomis branduolinėmis šeimomis (Polla 2006). Mikołajaus Szoltyseko duomenimis, XVIII a. pabaigoje vakarinėse Lenkijos karalystės teritorijose 78 proc. namų ūkių sudarė branduolinės šeimos, o aplink Minską esančiose teritorijose – 55 proc.; dar labiau į rytus nutolusiuose arealuose, vadinamojoje Polesėje (teritorijos, apimančios pasienį tarp dabartinės Lenkijos, Baltarusijos ir Ukrainos), – 33 proc. (Szoltysek 2012; 2015). Ukrainiečių namų ūkių tyrimų nėra gausu, tačiau Yuriyus Voloshynas (2015), tyręs Poltavos miesto namų ūkius XVIII a. antroje pusėje, nustatė, kad 66,6 proc. jų buvo paprastų branduolinių šeimų.

Vis dėlto tyrimai rodo, kad net ir toli į vakarus nuo Hajnalo linijos nutolusiuose regionuose buvo namų ūkių įvairovė. Nors XVIII a. pabaigoje–XIX a. Vakarų Europoje vyravo paprastos branduolinės šeimos, skirtinguose regionuose egzistavo ir kitokie namų ūkiai. Mokslininkų nuomone, tai lėmė įvairūs veiksniai, kaip antai to meto visuomenių socialiniai ir ekonominiai santykiai, politinė sistema ir kultūrinės normos. Pavyzdžiui, Prancūzijoje, nepaisant centralizuotos administracijos, skirtingos regionų kultūrinės normos nulėmė namų ūkių įvairovę (Wheaton 1980). Panašiai Italijoje parapijų namų ūkius aplink Perudžą tradiciškai sudarė sudėtinės šeimos, joms buvo būdingos vėlyvos santuokos. Tačiau toje pačioje Italijoje bežemių valstiečių šeimos buvo branduolinės ir mažos (Kertzer and Saller 1991). Kai kuriuose Vakarų Europos regionuose istoriškai klostėsi ir buvo paplitę vadinamieji *kamieniniai* (angl. *stem*) namų ūkiai, t. y. mažai transformuotas ir neskaidytas šeimos namas ir ūkis, perduodamas iš kartos į kartą tik vienam paveldėtojui. Kamieninis namų ūkis sulaukė daug dėmesio Vakarų mokslininkų darbuose ir yra detaliam išanalizuotas (Fauve-Chamoux 2009; Kertzer and Saller 1991). Demografų nuomone, šis šeimos tipas neturi atitiktens Šiaurės ir Rytų Europos mokslinėje terminijoje, išskyrus Rumuniją, nes kamieninis namų ūkis nebuvo žinomas už Vakarų Europos ribų (Kaser 2009). Visgi kamieniniai namų ūkiai egzistavo įvairiose Europos šalyse, nors juos apibūdina skirtingi terminai. Vieną tokių pavyzdžių pateikė norvegų mokslininkė, teigdama, kad kamieninės šeimos buvo įprastos istorinėje pietų–rytų Norvegijoje (Sogner 2009). Kamieninis namų ūkis, kai vienas paveldėtojas perimdavo ūkio valdymą, nes šeimos galva nebegalėdavo atlikti šių pareigų dėl senatvės ar ligos, o kitiems paveldėtojams būdavo išmokamos dalys, taip pat žinomas ikireforminiame ir poreforminiame XIX a. Lietuvos kaime.

Skirtingų tipų namų ūkiai galėjo susiformuoti toje pačioje etninėje grupėje. Šiuo požiūriu įdomus vadinamojo *zadruga* tipo namų ūkių paplitimas. Remiantis 1918 m. gyventojų surašymo duomenimis, Albanijoje *zadruga* tipo namų ūkiai, kuriuose gyveno 20 ir daugiau šeimos narių, iš esmės vyravo visoje šalyje, išskyrus jos šiaurę (Gruber 2009). Tuo metu šiaurinės Albanijos kaimuose ir miesteliuose branduolinės šeimos sudarė apie 25,2 proc. visų namų ūkių, o išplėstinės šeimos – iki 26,4 proc. Sudėtinės šeimos sudarė apie 45 proc. visų namų ūkių

Albanijoje (Bici 2009). Didelė namų ūkių įvairovė buvo fiksuojama ir XVIII a. Vengrijoje, kur vyraujantis tipas buvo paprastos branduolinės šeimos. O štai kroatų gyvenamuose kaimuose Vengrijoje apie 90 proc. buvo sudėtiniai namų ūkiai (Őri 2009).

Paskutiniiais metais demografai ir istorikai, tyrinėjantys carinės Rusijos imperijos ekonominę istoriją, iš naujo grįžta prie namų ūkių inventorių kaip svarbaus šaltinio, kuris teikia unikalią istorinę informaciją apie daugiau nei 90 proc. buvusios imperijos gyventojų. Mokslininkai atkreipia dėmesį, kad naudojantis inventoriais galima atsekti kelių kartų šeimų materialinę būklę, buities detales, šeimų ir asmenų judėjimą. Todėl inventoriai išlieka svarbus istorinis-demografinis šaltinis, galintis papildyti trūkstamas žinias apie socialines grupes, kurios menkai atspindėtos kituose archyvinuose dokumentuose (Everett 2018). Inventoriai, gyventojų sąrašai, carinės Rusijos imperijos gubernijų Išdo rūmų sudarytos vadinamosios *revyuzskije skazki* šiandien padeda atskleisti iki šiol mažai eksploatuotas istorines temas, kaip antai XIX a. vieniši žmonės, elgetos, našlės ir jų vedybinės bei gyvenimo strategijos. Šiuo atveju galima paminėti vieną naujausių estų mokslininkų publikuotą mikroistorijos tyrimą, kuriame analizuotos 457 moterų, 1834 ir 1885 m. tapusių našlėmis, gyvenimo strategijos. Naudojant namų ūkių surašymų duomenis tyrime nustatytos 97 proc. vienos parapijos našlių rezidencijos (Lust 2021). Skirtingai nei XIX a. Lietuvos kaime, absoliuti dauguma estų valstiečių našlių nesudarydavo pakartotinės santuokos ir apsistodavo vieno iš savo vaikų namų ūkyje arba gyvendavo su svetimais žmonėmis (ten pat). Šalyse, kuriose istorinė demografija turi ilgą metes ir didelės apimties duomenų kaupimo tradicijas, namų ūkių inventoriai kaip pagrindinis šeimų dydžio ir sudėties analizės šaltinis plačiai naudojami nuo praeito amžiaus septintojo dešimtmečio, pastaraisiais metais atkreipiamas dėmesys į daugialypes inventorių kaip šaltinio galimybes. Istorikų, demografų, sociologų nuomone, inventoriai turi mokslinės potencialios tapti „iš naujo“ atrastu šaltiniu, derinant analizę su kitais įvairiais archyviniais ir istoriniais dokumentais. Britų mokslininkės Lesley Hoskins nuomone, istoriografiniu požiūriu inventoriai turi būti naujai įvertinti. Ji siūlo inventorių analizę atlikti taikant tarpdisciplininius metodus, kai inventorių medžiaga padeda atskleisti ne tik valstiečių šeimos sąrangą, bet ir jų kasdienę materialinę kultūrą (Hoskins 2014). Panašiai naudojant Velso ir Anglijos 1850–1911 m. namų ūkių inventorių siūloma analizuoti, kaip skirtinga namų ūkių sudėtis sudarė įvairias perspektyvas verslo iniciatyvoms plėtotis (Smith et al. 2021).

Naujausios mokslinės publikacijos byloja apie namų ūkių inventorių analizės transformaciją Vakarų istoriografijoje. Akivaizdu, kad Vakarų mokslininkai, sukaupe milžiniškas namų ūkių inventorių duomenų bazes ir paskelbė išsamius namų ūkių sudėties ir dydžių tyrimus, šiandien šį šaltinį pasitelkia naujoms inovatyvioms temoms atskleisti. Marie Ulväng namų ūkių inventorių naudoja analizuodama žemės savininkų fermerių garderobą XIX a. Švedijoje (Ulväng 2021). Jos tyrimas leidžia įvertinti, kiek valstiečių materialinė kultūra buvo originali ir kiek stengiasi sekti ir kopijuoti kultūrinės švedų buržua madas ir gyvenimo būdą. Autorė teigia, kad, priešingai istoriografijoje įsigalėjusiai nuomonei, inovatyvi inventorių interpretacija leidžia atskleisti iki tol menkai žinomą švedų moterų fermerių, kurios formavo tik savo luomui būdingą namų dekoravimą ir rūbų dizainą, praktiką. Inovatyviai naudojami inventoriai

taip pat leidžia rekonstruoti kelių šimtų metų laikotarpio marginalių visuomenės sluoksnių, vargšų ir elgetų, kasdienybę ir išgyvenimo strategijas. Toks tyrimas buvo atliktas, remiantis 1679–1835 m. Anglijos grafystėse sudarytais 434 inventoriais (Harley 2019).

Lietuvos dvarų inventorių duomenys

Analizei naudojamas duomenų masyvas sudarytas vykdant tarptautinį projektą MOSAIC (2009–2016 m.)¹. Duomenų bazė sukurta remiantis 1847 m. valstybinių ir privačių Lietuvos dvarų *inventoriais*, apimančiais 3 600 Lietuvos valstiečių namų ūkių. Ji buvo kuriama renkant informaciją Lietuvos valstybės istorijos archyve 2011–2012 m. ir apėmė 483 kaimus Kauno ir Vilniaus gubernijose. Vadovaujantis MOSAIC projekto duomenų rinkimo metodologinėmis gairėmis siekta geografiškai tolygiai apimti to meto Lietuvos teritoriją, todėl duomenys rinkti iš abiejų tuo metu egzistavusių gubernijų – Kauno ir Vilniaus. Kitas metodologinis sprendinys, kuriuo vadovautasi renkant duomenis iš archyvų, – atsitiktinė namų ūkių atranka.

Duomenys apie privačių ir valstybinių Lietuvos dvarų namų ūkius buvo renkami prieš tai atlikus parengiamuosius žvalgybinius archyvų tyrimus. Peržiūrėti visi archyvo apyrašai ir identifiukuoti fondai, konkrečios juose saugomos bylos, kuriose yra duomenų apie namų ūkius Kauno ir Vilniaus gubernijose 1847–1857 m. laikotarpiu. Sudarytas giminystės ryšių žodynėlis, kuris naudotas namų ūkių surašymuose (inventoriuose). Peržiūrėtos *de visu* visos identifiukuotos bylos, kuriose yra duomenų apie namų ūkius Kauno ir Vilniaus gubernijose 1847–1857 m. laikotarpiu. Identifiukuota, kiek šio laikotarpio bylose aprašoma Kauno ir Vilniaus gubernijų apskričių, kaimų, kaimų gyventojų, šių gubernijų namų ūkių ir atrinktuose namų ūkiuose gyvenančių žmonių.

Gautos informacijos pagrindu parengtas tikslus archyvinių duomenų apie namų ūkius Kauno ir Vilniaus gubernijose 1847–1857 m. atrankos procedūrų planas. Atsižvelgiant į netolygų archyvinių duomenų pasiskirstymą gubernijose skirtingais metais, nutarta Lietuvos valstybės istorijos archyve rinkti tik vienerių metų – 1847 m. – duomenis. Nustatytas imties dydis buvo po 10 000 Kauno ir Vilniaus gubernijų gyventojų, iš viso surinkta duomenų apie 20 000 asmenų. Įvertinus bandomojo tyrimo duomenis, buvo nustatytas standartinis preliminarus vidutinis namų ūkio dydis – 5,5 žmogaus, o kaimo dydis – 45 asmenys. Šie rodikliai buvo naudojami atrankos procedūroms.

Kauno gubernija. Remiantis parengiamojo tyrimo rezultatais nustatyta, kad 1840–1857 m. Kauno gubernijoje iš viso buvo 3 447 kaimai, kuriuose registruoti 24 568 namų ūkiai. Iš viso juose gyveno 157 550 asmenų, priklausiusių valstybiniam dvarams. 1847 m. Kauno guberni-

¹ Projektą inicijavo ir koordinavo Maxo Plancko demografinių tyrimų institutas (MPIDR). Projektui vadovavo Mikołajus Szołtysekas ir Siegfriedas Gruberis. Pagrindinis projekto tikslas buvo identifiukuoti, rinkti ir koduoti / derinti išlikusius archyvinius duomenis apie istorinius Europos namų ūkius. Vykdant MOSAIC projektą iš įvairių Europos šalių archyvų (daugiausia iš Centrinės ir Rytų Europos) rinkti duomenys padėjo pagrindus unikaliai suderintai tarptautinei duomenų basei (<https://ehps-net.eu/databases/mosaic-project>). Lietuva įsitraukė į MOSAIC projektą 2011 m., jam vadovavo D. Leinartė.

jos archyvinėse bylose yra informacijos apie 12 903 asmenis (1 lentelė). Kadangi imties dydis Kauno gubernijai buvo apribotas 10 tūkstančių asmenų, reikėjo taikyti atvejų atranką. Netaikyti atrankos nuspręsta tada, kai byloje aprašytas asmenų skaičius yra ne daugiau kaip 2 tūkst. Atrankos procedūros taikytos dviejų bylų atveju – bylos Nr. 743 ir Nr. 908. Kadangi vidutinis kaimo dydis, kaip atskleidė bandomasis tyrimas, buvo apie 45 asmenis, daryta prielaida, kad byloje Nr. 743 iš viso bus aprašyta maždaug 50 kaimų. Vadinas, siekiant 70 proc. kvotos dydžio, informaciją buvo būtina surinkti apie 35 kaimus. Atsitiktiniu būdu buvo generuota 35 skaičių eilutė nuo 1 iki 50. Vadovaujantis ja atrinkti kaimai (kaimo numeris byloje sutapo su atsitiktiniu skaičiumi), kurių inventorių informacija sudėta į skaitmeninę duomenų matricą. Byloje Nr. 908 atitinkamai buvo fiksuoti 4 457 asmenys. Vadovaujantis vidutinio kaimo gyventojų skaičiaus taisykle daryta prielaida, kad šie asmenys gyveno maždaug 100 kaimų. Į duomenų bazės imtį įtraukta 50 kaimų. Atsitiktinai generuota skaičių eilutė iš 50 skaičių nuo 1 iki 100, remiantis ja atrinkti kaimai pagal jų numerius bylose.

1 lentelė. Kauno gubernijos duomenų bazės imties sudarymo charakteristikos

Bylos Nr.	Numatytas asmenų skaičius	Peržiūrėjus bylas <i>de visu</i>	Dalis, įtraukta į imtį
743	2 290	1 600	70 proc.
781	1 773	1 773	visi
907	1 210	1210	visi
908	4 457	2 228	50 proc.
1 654	199	199	visi
1 819	91	91	visi
1 826	226	226	visi
1 829	218	218	visi
2 329	132	132	visi
2 505	441	441	visi
2 510	443	443	visi
2 539	358	358	visi
2 742	205	205	visi
4 036	860	860	visi
	12 903	9 984	

Vilniaus gubernija. Remiantis parengiamojo etapo metu surinktais duomenimis, nustatyta, kad 1847 m. Vilniaus gubernijos privačiuose dvaruose iš viso buvo 57 813 namų ūkių. Iš jų 31 145 Vilniaus apskrityje ir 26 668 Dysnos apskrityje. Duomenys buvo renkami iš Lietuvos valstybės istorijos archyvo 25 bylų, esančių 1 apyraše, ir 6 bylų, esančių 3 apyraše. Darant prielaidą, kad vidutinį namų ūkį sudarė 5,5 asmens, atitinkamai Vilniaus gubernijos Vilniaus ir Dysnos apskrityse gyveno apie 318 000 asmenų. Kaimų atrankos žingsnis buvo nustatytas

padalijus asmenų skaičių iš galutinio Vilniaus gubernijos imties dydžio (318 000/100 00), taigi atrenkamas 1 kaimas iš 31. Generuota atsitiktinė skaičių eilutė, joje 31 skaičius (nuo 21 iki 984). Vadovaujantis ja iš kiekvienos bylos buvo atrinkti kaimai kiekvienoje byloje iš 1 ir 3 apyrašų.

2 lentelė. Duomenų bazės charakteristikos pagal apskritis, asmenų skaičių

Kauno gubernija			Vilniaus gubernija		
Apskritis	Asmenų skaičius	Proc.	Apskritis	Asmenų skaičius	Proc.
Ukmergės (<i>Vilkomir</i>)	4 142	41,6	Vilniaus (<i>Vilenski, Vilenskovo</i>)	5 194	52,1
Panevėžio (<i>Ponevezh</i>)	2 488	25	Ašmenos (<i>Ashmenski</i>)	3 665	36,8
Zarasų (<i>Novo Aleksandrovsk</i>)	2 400	24,1	Lydos (<i>Lydski</i>)	706	7,1
Šiaulių (<i>Shavli</i>)	722	7,3	Dysnos (<i>Dysnenski</i>)	398	4
Raseinių (<i>Rossieny</i>)	2 020	2			
Iš viso	9 954	100	Iš viso	9 963	100

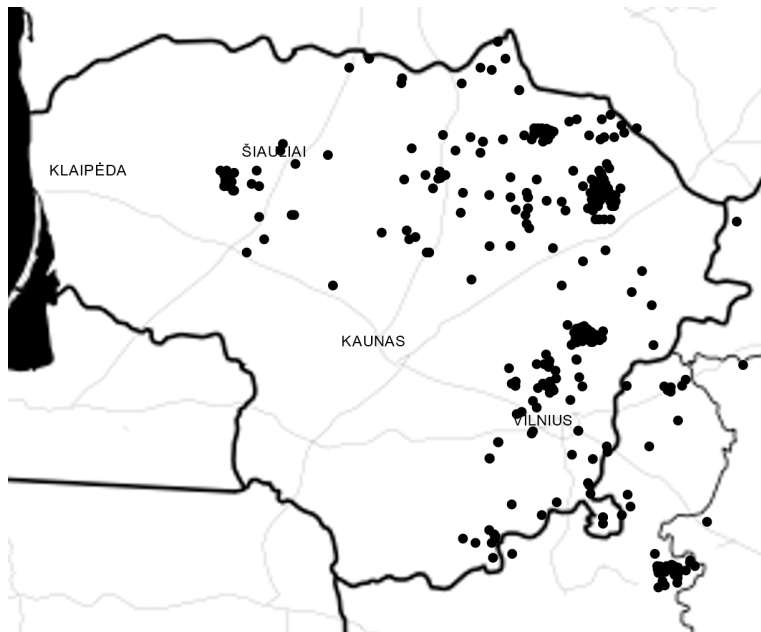
Asmenų pasiskirstymas pagal gubernijas ir apskritis pateiktas 2 lentelėje. Duomenų bazėje yra informacija apie namų ūkius iš keturių Vilniaus ir penkių Kauno gubernijų apskričių (rus. *ujezd*). Kauno apskrityje daugiausia informacijos yra apie asmenis iš Ukmergės (*Vilkomir*) apskrities, Zarasų (*Novo Aleksandrovsk*), Panevėžio (*Ponevezh*). Vilniaus gubernijoje iš Vilniaus (*Vilenski*) apskrities ir Ašmenos (*Ashmenski*). Vilniaus gubernijoje fiksuoti 233 kaimai, Kau- no – 241 kaimas, aštuonių vietovių arba kaimo pavadinimas arba nenurodytas, arba nurodytas vienkiemis (*odnodvor, odnodvorcy pripisany k imjieniu, Pažalovaic Krest'yan*) (3 lentelė).

3 lentelė. Duomenų bazės charakteristikos pagal apskritis, kaimų skaičių

Kauno gubernija			Vilniaus gubernija		
Apskritis	Kaimų skaičius	Proc.	Apskritis	Kaimų skaičius	Proc.
Ukmergės (<i>Vilkomir</i>)	72	29,8	Vilniaus (<i>Vilenski, Vi- lenskovo</i>)	161	69,6
Panevėžio (<i>Ponevezh</i>)	61	25,4	Ašmenos (<i>Ashmenski</i>)	55	23,6
Zarasų (<i>Novo Aleksandrovsk</i>)	57	23,7	Lydos (<i>Lydski</i>)	9	3,4
Šiaulių (<i>Shavli</i>)	46	19	Dysnos (<i>Dysnenski</i>)	8	3,4
Raseinių (<i>Rossieny</i>)	5	2,1			
Iš viso	241	100	Iš viso	233	100

1 pav. pavaizduotas duomenų bazėje fiksuotų namų ūkių geografinis pasiskirstymas Vilniaus ir Kauno gubernijose, taip pat sugretinimas su dabartinėmis Lietuvos ir Baltarusijos politinėmis teritorijomis. Matome, kad duomenys yra iš šiandieninės Lietuvos Rokiškio, Biržų, Kupiškio, Anykščių, Panevėžio, Ukmergės, Molėtų, Širvintų, Vilniaus, Šalčininkų, Kelmės, Šiaulių rajonų

savivaldybių. Dabartinės Baltarusijos teritorijoje – iš Astravo ir Yvijos rajonų savivaldybių. Originalioje MOSAIC duomenų bazėje buvo tik originalūs vietovių pavadinimai, tačiau tyrėjos identifikavo 77 proc. vietovardžių ir fiksavo jų geografines koordinatas duomenų bazėje, o tai leido vizualizuoti namų ūkių išsidėstymą erdvėje.



1 pav. Atrinktų namų ūkių geografinis pasiskirstymas dabartinės Lietuvos ir Baltarusijos teritorijoje

Visa atrinktų kaimų namų ūkių ir jų gyventojų informacija buvo perkelta į skaitmeninę duomenų bazę pagal iš anksto sudarytą kintamųjų matricą (56 kintamieji). Fiksuotas apyrašas, bylos numeris, gubernija, apskritis (rus. *ujezd*), kaimo pavadinimas, namų ūkio numeris, asmens numeris duomenų faile, asmens vardas, pavardė, ryšys su namų ūkio galva, amžius, valstiečio kategorija, dirbančių ir nedirbančių asmenų namų ūkyje skaičius ir lytis, namų ūkio pastatai (gyvenamieji ir ūkiniai), gyvulių rūšis ir skaičius (arkliai, galvijai, karvės, avys ir ožkos, kiaulės), aviliai, sodybinė žemė, ariamos žemės kiekis ir jos kokybė (3 kategorijos), pievų kiekis ir jų kokybė (3 kategorijos), pelkingos žemės, mokesčiai už kiekvienos rūšies žemę (rubliais ir kapeikomis), bendruomeninių prievolių statybose ir sėjoje dienos. Pirminė duomenų bazė vėliau buvo suderinta pagal tarptautinius MOSAIC projekto standartus. Dalis kintamųjų originalioje duomenų bazėje yra namų ūkio lygmens (socioekonominės charakteristikos, mokesčių prievolės, dirbančiųjų skaičius), kiti – individo.

Ryšio su namų ūkio galva kintamasis suderintoje duomenų bazėje įgijo tokias kategorijas, kurios ir buvo archyvinėje medžiagoje. Iš viso jų buvo apie 770. Tais atvejais, kai namų ūkyje gyveno ne viena branduolinė šeima, pateikiama išsami kitų asmenų giminystės ryšio infor-

macija. Pavyzdžiui, gali būti nurodyta brolio Kazimiero duktė (*docz (brat Kazimir)*), mirusio brolio duktė (*docz pokojnava brata*), namų ūkio darbininko duktė (*docz (rabotnik)*), posūnio Ignatijaus duktė (*docz (pasynok Ignatij)*), sūnaus Teodoro duktė (*docz (syn (syn Teodor))*), brolio žmonos įdukra (*docz (zena(brat))*) ir pan. Taigi pirminėje duomenų bazėje pateikta giminystės ir kitų ryšių su šeimos galva informacija labai detali ir leidžia gana tiksliai identifikuoti namų ūkio struktūrą.

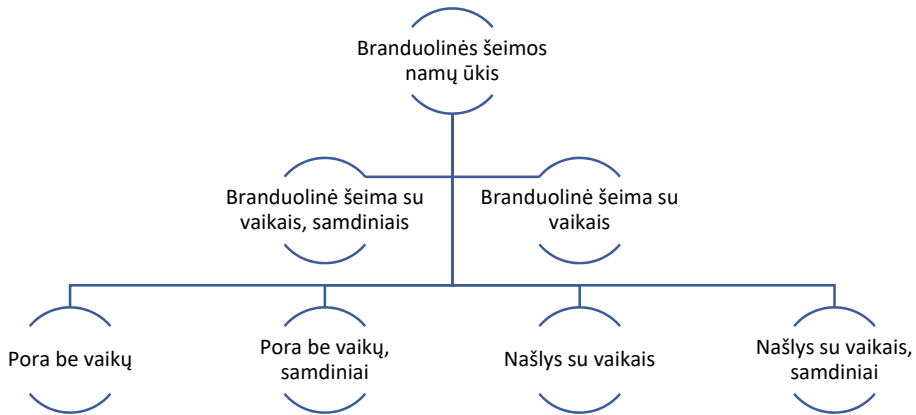
Atsižvelgiant į šio straipsnio objektą sukurtas namų ūkio tipo kintamasis. Taikyta istorinės demografijos tyrimuose įsitvirtinusi Eugene'o Hammelio ir Peterio Lasletto metodologija (1974). Ja siekta sukurti universalų analitinį įrankį, leidžiantį atlikti istorinius lyginamuosius namų ūkių ir šeimų tyrimus. Pabrėžtina, kad ši metodologija sukurta, kai vakarietiškoje istorinėje šeimos demografijoje imta aktyviai kaupti ir sisteminti istorinius šaltinius, gausėjo tyrimų, analizuojančių kapitalizmo formavimąsi ir šeimos pokyčius. Tad vienas iš motyvų buvo siekis sukurti metodologiją, kuri leistų sistemškai sugretinti skirtingus laikotarpius bei visuomenes. Hammelis ir Lasletas (1974) siūlo namų ūkių tipus ir struktūras identifikuoti nustatant elementus (angl. *elements*) ir operatorius (angl. *operators*). Elementai – asmenys, kuriuos charakterizuoja lytis, amžius ir (ne)turimas namų ūkio galvos statusas. Operatoriai žymi santykius, kuriais nusakomi ryšiai tarp namų ūkio narių. Operatoriai gali būti įvairaus pobūdžio, įvardyti ne tik socialinius ir biologinius ryšius, bet ir eiliškumą (pavyzdžiui, antroji žmona) arba ryšio išnykimą (pavyzdžiui, sutuoktinio mirtis). Hammelio ir Lasletto (1974) sukurta metodologija išlieka funkcionali ir dažniausiai naudojama istoriniuose demografiniuose tyrimuose, nors atskiri tyrėjai atliko nedidelių adaptacijų (Szołtysek 2015).

Rengiant Lietuvos analizę pirminiame etape analitiškai identifikuoti 32 namų ūkio tipai. Atsižvelgta į namų ūkio sudėtį, narių ryšius (santuokinius, kraujo, giminystės, socialinius), samdinių buvimo faktą. Sukurtas programinis namų ūkio tipo atpažinimo algoritmas. Vis dėlto nemažą dalį namų ūkių autorėms teko nagrinėti individualiai ir įvertinant namų ūkio narių ryšius rankiniu būdu priskirti namų ūkio tipui.

Pirmasis tipas – **branduolinė šeima** (angl. *nuclear family*). Tai yra namų ūkis, kuriame gyvena tik sutuoktiniai ir jų vaikai, taip pat našlys (-ė) su vaikais. Šio namų ūkio pagrindas yra santuokinis ryšys ir iš jo atsirandantis tiesioginis biologinis / kraujo ryšys (tėvai–vaikai). Giminystės ar biologiniu ryšiu susiję kartu gyvenantys asmenys, kurių ryšio prielaida buvo kitų asmenų santuokiniai (ar keli santuokiniai) ryšiai, nėra branduolinė šeima, pavyzdžiui, broliai ir seserys arba seneliai ir anūkai. Išskiriami namų ūkių tipai, kuriuose gyvena tik tėvai su vaikais arba tėvai, vaikai ir samdiniai. Vaikais apibrėžiami bet kurio amžiaus sutuoktinių vaikai – duktė (*docz*), sūnus (*syn*), kaip tai ir buvo įrašyta archyvinėje medžiagoje. Namų ūkio galva (*choziain*) nurodomas tėvas, sūnus (vyriausias). Sutuoktinė nurodoma kaip žmona (*zena*). Kai kuriais atvejais nurodoma, kad vienas ar keli vaikai yra vieno iš sutuoktinių, pavyzdžiui, sūnus (žmonos) (*syn(zena)*). Tokiuose namų ūkiuose gali būti ir daugiau vaikų, kurie yra bendri. Prie jų nenurodoma, kad jie yra kraujo ryšiu susiję tik su vienu iš tėvų. Našlio (našlės) statusas nebuvo nurodytas inventoriuose. Vis dėlto manytina, kad namų ūkiai, kuriuose gyveno tik vienas iš tėvų (ir jis buvo nurodomas kaip šeiminkas) su vaikais, buvo našlių vedamas namų

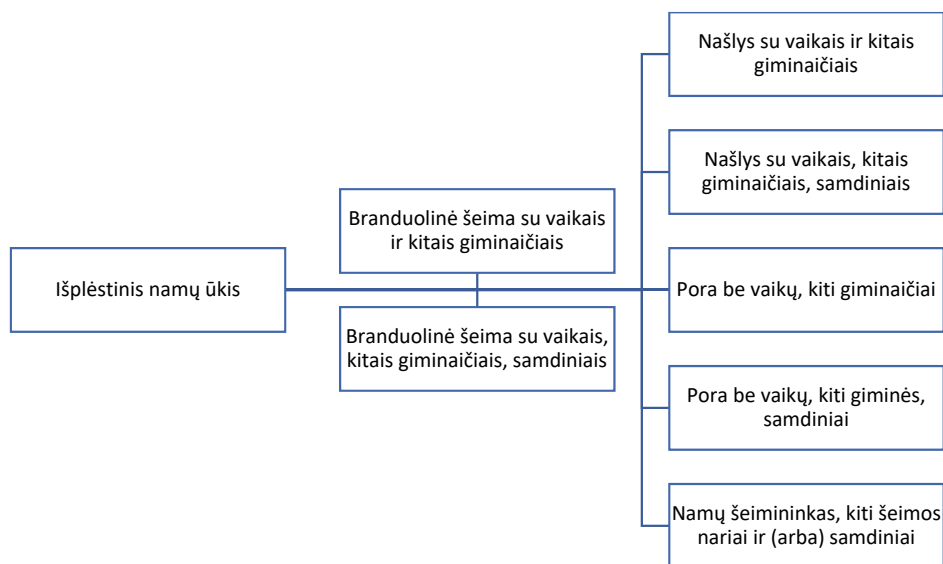
ūkis. Vyresni vaikai, gyvenantys su vienu iš tėvų, paprastai nurodomi kaip namų ūkio šeimininkai (*choziain*), o kartu gyvenantis tėvas / motina, tikėtina, buvo našlys / našlė. Du vyresnio amžiaus sutuoktiniai be vaikų taip pat priklauso branduolinės šeimos tipui, tačiau bevaikiam.

Kaip minėta, branduolinės šeimos klasifikuotos ir pagal tai, ar namų ūkyje kartu gyvena samdiniai. Samdiniai inventoriuose nurodomi kaip darbininkas (-ė) (*rabotnik, rabotnica*), merga (*devka*), tarnas (*slug*), piemenys (*pastuch, pastuszk*). Samdiniai, gyvenantys namų ūkyje, taip pat gali būti sukūrę šeimas ir turėti vaikų. Inventoriuose tada nurodoma, kad gyvena darbininkas, darbininko žmona (*zena (rabotnik vardas)*) ir sūnus arba duktė, nurodant jų tėvo (darbininko) vardą. Jų vaikai, kad ir kokio būtų amžiaus, taip pat įtraukti į samdinių kategoriją.



2 pav. Branduolinio namų ūkio potipiai

Kitas namų ūkio tipas – **išplėstinė šeima** (angl. *extended family*). Apibendrintai – šiam tipui priklauso santuokos pagrindu sukurtas šeimos branduolys (su vaikais ar be jų), su šia šeima taip pat gyvena kiti giminės. Gali būti ir samdinių. Kiti giminystės ryšiais susiję asmenys gali būti vyresnės kartos nei namų ūkio šeimininkas, pavyzdžiui, jo motina, tėvas, teta, senelis ir pan., tada, kaip nurodo Laslettas (1974), namų ūkio išplėtimas yra vertikalus aukštyn. Jei kartu gyvena namų šeimininko brolis, sesuo, išplėtimas yra šoninis / horizontalus. O jei kartu gyvenančio asmens giminystės ryšys su šeimininku yra jaunesnės kartos nei namų ūkio šeimininkas (pavyzdžiui, dukterėčia (*plemianitca*), anūkas ir pan.), sakoma, kad išplėtimas yra vertikalus žemyn. Namų ūkiai gali būti išplėčiami tiek horizontaliai, tiek vertikaliai aukštyn ar žemyn. Šeimos branduolį gali sudaryti ir vienas namų ūkio šeimininkas su savo vaikais ir kartu gyvenančiais kitais giminaičiais. Apskritai giminystės ryšiai gali būti ne pirmos eilės. Pavyzdžiui, antros eilės pusbrolio sesuo (*siestra (dvojurodnyj brat)*). Išplėstinėje šeimoje taip pat gali būti samdinių. Išskirti aštuoni išplėstinės šeimos namų ūkio potipiai, jie pristatyti 3 pav.



3 pav. Išplėstinio namų ūkio potipiai

Sudėtingiausias namų ūkio tipas – **sudėtinis namų ūkis** (angl. *multiple family household*). Esminis jo požymis – daugiau nei vieno šeimos branduolio sugyvenimas viename namų ūkyje. Po vienu stogu gali sugyventi branduolinė ir išplėstinė šeimos. Pavyzdžiui, kartu gyvenanti suaugusio sūnaus šeima su vaikais ir jo motina bei pusbrolio šeima su vaikais. Šeimos branduoliai gali skirtis pagal nuosavų vaikų turėjimą. Taip pat namų ūkį gali sudaryti ir daugiau nei du šeimos branduoliai. Šeimos branduoliai gali turėti įvairaus lygmens išplėtimą. Minėtame pavyzdyje vienas branduolys turi vertikalią išplėtimą aukštyn (motina) ir horizontalų. Šiame namų ūkio tipe iš viso buvo išskirta 15 potipių.

Hammelis ir Laslettas (1974) taip pat išskiria nešeiminius namų ūkius. Jiems priskiriami vieno asmens namų ūkiai, taip pat kartu gyvenantys broliai ir seserys, nes juose nėra šeimos branduolio, kylančio iš santuokinių ryšių. Duomenų bazėje buvo atveju, kai namų ūkio tipo klasifikuoti buvo neįmanoma dėl neišsamios archyvinės informacijos.

Namų ūkių tipai ir charakteristikos

Bendras namų ūkių tipų pasiskirstymas

XIX a. viduryje Vilniaus ir Kauno gubernijų kaimuose 35,9 proc. namų ūkių buvo branduolinės šeimos, 30 proc. – išplėstinės šeimos, 26,3 proc. – sudėtinės šeimos. Vieni gyvenantys asmenys sudarė 4,5 proc. visų namų ūkių, o brolių ir / ar seserų su kitais giminėmis ar be jų namų ūkiai – 2,5 proc.

Nors teritorinė namų ūkių įvairovė nėra šio straipsnio objektas, vis dėlto tikslinga įvertinti Vilniaus ir Kauno gubernijų skirtumus (4 lentelė). Branduolinės šeimos buvo vienodai pa-

plitusios abiejose gubernijose, tačiau išplėstinių šeimų buvo kiek daugiau Kauno gubernijos kaimuose, o sudėtinių namų ūkių reikšmingai daugiau – Vilniaus gubernijoje.

4 lentelė. Namų ūkių pasiskirstymas pagal gubernijas, procentai ir namų ūkių skaičius ir asmenų skaičius pagal namų ūkių tipus

	Kauno gubernija	Vilniaus gubernija	Iš viso	Namų ūkių skaičius	Asmenų skaičius
Branduolinės šeimos namų ūkis	36	35,9	35,9	1 055	5 807
Išplėstinės šeimos namų ūkis	33,4	26,3	30	881	6 543
Sudėtinis namų ūkis	20,6	32,4	26,3	771	7 020
Gyvena vienas	5,6	3,3	4,5	132	132
Brolių / seserų namų ūkiai	3,7	1,1	2,5	72	256
Neidentifikuota	0,7	1	0,8	24	201
Iš viso	100	100	100	2 941	19 959

Branduolinės šeimos namų ūkio potipiai ir jų charakteristikos

Branduolinės šeimos namų ūkyje identifikuoti šeši potipiai, atsižvelgiant į vaikų ir samdinių buvimą. Didžiausią dalį branduolinės šeimos namų ūkių sudarė sutuoktinių poros su vaikais, jų buvo 67 proc. (5 lentelė). Kiek retesnės buvo sutuoktinių poros su vaikais ir kartu gyvenančiais samdiniais, kurių dalis siekė 11,6 proc. Poros be vaikų sudarė apie 6,5 proc.

Našlių su vaikais namų ūkių dalis buvo 14,4 proc. Pusė šių namų ūkių buvo tokie, kurių šeimos galva inventoriuose įrašyta (-s) motina / tėvas, o pusė – sūnus. Kaip minėta, našlių su vaikais kategorijai taip pat priskirti tie namų ūkiai, kuriuose šeimos galva yra vyriausias sūnus, gyvenantis su motina (itin retai su tėvu), savo broliais ir seserimis. Tikėtina, kad vyriausias sūnus namų ūkio šeimnininko statusą įgydavo po vieno iš tėvų mirties. Šie namų ūkio šeimnininkai dažniausiai yra jaunesnio amžiaus vyrai, dar nespėję sukurti savo šeimos. Abiem atvejais našlių namų ūkis susiformuoja santuokinio ryšio pagrindu atsiradus biologiniam motinos ir vaiko ryšiui. Taigi, kad ir kas yra šeimos galva našlių namų ūkyje – vienas likęs tėvas / motina ar sūnus, visi jie telkiasi apie šeimos branduolį, kilusį iš santuokinio ryšio.

Kiti trys branduolinės šeimos potipiai buvo reti. Vienos gyvenančios sutuoktinių poros sudarė 5 proc., o sutuoktinių poros su samdiniais ar našlys (-ė) su vaikais ir samdiniais – apie 1 proc.

Vidutinis branduolinės šeimos su vaikais namų ūkio dydis buvo 6,3 asmens, vis dėlto branduolinių namų ūkių potipiai buvo gana skirtingo dydžio. Dydžiu išsiskyrė branduolinė šeima, kurioje, be tėvų ir vaikų, buvo ir samdinių, ją sudarė apie 8,1 asmens. Vidutiniškai 3,4 asmens namų ūkyje turėjo samdinio (ar samdinio šeimos nario) statusą. Taigi šeimos branduolį sudarė 4,7 asmens, vadinasi, be tėvų vidutiniškai joje gyveno apie 2,7 vaiko. Akivaizdu, kad šeimos

branduolys buvo nedidelis ir negausus vaikų. Branduolinės šeimos be samdinių vidutiniškai susidėjo iš šešių asmenų, tad, be tėvų, kartu gyveno apie keturis vaikus. Panašaus dydžio buvo ir bevaikių sutuoktinių, turinčių samdinių, namų ūkiai, tačiau juose kartu gyveno vidutiniškai daugiausia samdinių (4,3).

5 lentelė. **Branduolinės šeimos namų ūkių potipiai, vidutinis gyvenančių asmenų skaičius ir namų ūkio galvos vidutinis amžius** (N (namų ūkių) = 1 055, N (asmenų) = 5 807)

	Dalis tarp visų branduolinės šeimos namų ūkių, proc.	Vidutinis gyvenančių asmenų skaičius	Vidutinis samdomų asmenų skaičius	Namų ūkio galvos vidutinis amžius
Branduolinė šeima su vaikais	67	6,3	–	44
Našlė (-ys) su vaikais	14,4	4,7	–	36,7
Branduolinė šeima su vaikais, samdiniai	11,6	8,1	3,4	42,9
Pora be vaikų	5,6	2	–	41,9
Pora be vaikų, samdiniai	0,9	6,3	4,3	49,7
Našlė (-ys) su vaikais, samdiniai	0,5	5,9	2,1	46,8
Iš viso	100	6,3	2,9	42,9

Iš visų branduolinių šeimų su vaikais mažiausios buvo našlių šeimos. Jos susidėjo iš maždaug keturių asmenų, taigi galima manyti, kad vidutiniškai tokiuose namų ūkiuose buvo suaugęs tėvas / motina ir maždaug trys vaikai. Našlių šeimos buvo panašaus dydžio ir tose šeimose, kuriose vadovavimas namų ūkiui jau būdavo perduodamas vyriausiam sūnui, ir tokiuose ūkiuose, kuriuose namų ūkio galva dar būdavo motina. Našlių vedamuose namų ūkiuose, kuriuose dar gyveno samdiniai, vidutinis asmenų skaičius buvo kiek didesnis, apie šešis. Tačiau šis didėjimas buvo nulemtas samdinių, kurių skaičius vidutiniškai siekė 2,1 asmens.

Dėsninga, kad mažiausi iš branduolinių namų ūkių buvo bevaikės poros. O tos, kurios samdė darbo jėgą, išsiskyrė ir samdinių gausa. Tokie namų ūkiai vidutiniškai susidėjo iš šešių asmenų, o vidutiniškai keturi iš jų buvo samdiniai ar samdinių šeimos nariai.

Namų ūkių šeimos galvos vidutinis amžius leidžia įvertinti ir namų ūkių tipo ir šeimos gyvenimo kelio etapo sąsajas. Bendras branduolinės šeimos namų ūkio galvos amžius buvo 42,9 metų. Tačiau jis įvairavo – priklausė nuo potipio. Branduolinių šeimų su vaikais šeimos galvos amžiaus vidurkis buvo 44 metai, panašus ir tose šeimose, kuriose, be branduolinės šeimos su vaikais, dar buvo samdinių (42,9). Vyriausi pagal šeimos galvą buvo sutuoktinių be vaikų, turinčių samdinių, namų ūkiai (49,7). Našlių su vaikais namų ūkio galva vidutiniškai buvo sulaukusi 36,7 metų. Vis dėlto čia reikia išskirti namų ūkius, kuriuose namų ūkio galva yra našlė (-ys), dar neperdavusi (-ęs) ir jau perdavusi (-ęs) vadovavimą namų ūkiui vyriausiam sūnui. Pirmu atveju šeimos galvos vidutinis amžius yra 49,6 metų, o antruoju – 23,8.

Išplėstinės šeimos namų ūkio potipiai ir jų charakteristikos

Išplėstinės šeimos, kaip minėta, sudarė 30 proc. visų namų ūkių ir buvo antras pagal dažnumą namų ūkio tipas. Didžiausią dalį šio tipo namų ūkių sudarė sutuoktinių šeimos su vaikais ir kitais giminaičiais. Maždaug septyni iš dešimties išplėstinės šeimos namų ūkių buvo tėvai su vaikais ir kartu gyvenančiais giminaičiais (71,5 proc.) (6 lentelė). Maždaug dar dešimtadalis susidėjo iš branduolinės šeimos su vaikais, giminaičiais ir samdiniais. Kiti giminaičiai dažniausiai buvo namų ūkio galvos broliai arba seserys, sūnėnai, motina, tėvas. Labai tikėtina, kad šis namų ūkis ženklina etapą, kai, vyriausiam sūnui perėmus namų ūkį iš tėvų vienam iš jų mirus, jo broliai ir seserys tebegyvena kartu iki patys sudarys santuokas. Dažniausias šios šeimos išplėtimo tipas yra horizontalusis (ta pati karta – broliai, seserys) ir vertikalusis aukštyn (vienas iš tėvų).

Branduolinės šeimos be vaikų, bet su kitais giminėmis ir / ar samdiniais sudarė apie dešimtadalį išplėstinių namų ūkių (10,9 proc.). Čia kartu gyvenančių asmenų ryšiai galėjo būti gana kompleksiški. Pavyzdžiui, Petras Komsa, 25 metų, vedė namų ūkį, kuriame gyveno 10 asmenų. Kartu su juo gyveno žmona Teklė (22 metų), savo vaikų pora neturėjo. Kartu gyveno Petro broliai – Jokūbas (22 metų), Griška (5 metų), motina Anastasija (60 metų) ir keturios seserys – Agota (15 metų), Teodora (13 metų), Mariana (12 metų) ir Marcelė (8 metų). Šiuo atveju namų ūkis yra išplėstas vertikaliuoju ryšiu aukštyn (su motina) ir horizontaliai (su broliais ir seserimis). Atsižvelgiant į Petro amžių, tikėtina, kad šeimos galva jis tapo palyginti neseniai ir tai buvo dėl tėvo mirties. Su tuo susijęs ir turto perdavimas šeimoje.

Našliai su vaikais bei kitais giminėmis ir / ar samdiniais sudarė nedidelę dalį išplėstinių šeimų namų ūkių (5,4 proc.). Šių namų ūkių šeiminkai, tikėtina, našliai, nesudarė pakartotinių santuokų ir gyvenantys su savo vaikais, kitais giminėmis ir / arba samdiniais. Mažas šių namų ūkių skaičius gali būti susijęs su tuo, kad tapus našliu (-e) pakartotinai susituokiama.

Labai negausi dalis išplėstinių namų ūkių (apie 2 proc.) buvo tokių, kuriuose namų ūkio galva buvo nesusituokęs, o su juo kartu gyveno kiti giminaičiai ir / arba samdiniai. Šis namų ūkis panašus į jau aptartą našlės motinos / tėvo, gyvenančių su suaugusiais vaikais, kai vadovavimas namų ūkiui perduotas vyriausiam sūnui. Tačiau išplėstiniame namų ūkyje kartu su tokia šeima branduoliu dar gyvena ir kitais giminystės ryšiais susijusių asmenų.

Pagal vidutinį namų ūkio dydį iš išplėstinių šeimų didžiausios yra sutuoktinių, gyvenančių su vaikais, kitais giminėmis ir samdiniais, šeimos (6 lentelė). Jų vidutinis dydis siekia net 9,1 asmens. Vidutinis samdinių (ar jų šeimos narių) skaičius buvo trys asmenys. Taigi šeimos branduolio dydis buvo apie šešis asmenis, vadinasi, vaikų skaičius vidutiniškai svyravo apie keturis. Išplėstinio namų ūkio, kuriame yra didelis skaičius samdinių, pavyzdžiu galėtų būti Vilniaus gubernijoje, Gailašiuose, gyvenusio Vincento Pavlovičiaus (38 metų) ir jo žmonos Anos (32 metų) namų ūkis. Kartu su jais gyveno Vincento ir Anos septynerių metų sūnus Jokūbas, Vincento motina (60 metų), brolis (25 metų), sesuo (32 metų), 13 metų samdinyš Piotras Jakovičius, taip pat 51 metų samdinyš Michailas Malinovskis, jo žmona, motina ir penki sūnūs, nuo septynerių iki 19 metų.

6 lentelė. Išplėstinės šeimos namų ūkių potipiai, vidutinis gyvenančių asmenų skaičius ir namų ūkio galvos vidutinis amžius (N (namų ūkių) = 881, N (asmenų) = 6 543)

	Dalis tarp visų išplėstinės šeimos namų ūkių, proc.	Vidutinis gyvenančių asmenų skaičius	Vidutinis samdomų asmenų skaičius	Namų ūkio galvos vidutinis amžius
Branduolinė šeima su vaikais, kiti giminaičiai	71,5	8,1	–	38,9
Branduolinė šeima su vaikais, kiti giminaičiai ir / arba samdiniai	10,6	9,1	3,0	38,7
Branduolinė šeima be vaikų, su kitais giminaičiais ir / arba samdiniais	10,9	6,5	2,9	30,6
Našlys su vaikais, kiti giminės ir / arba samdiniai	5,4	6,6	1,5	36
Namų šeimininkas, kiti šeimos nariai ir / arba samdiniai	1,6	7,1	4,0	26,3
Iš viso	100	7,9	2,8	37,7

Kiek mažesnės buvo išplėstinės šeimos, kuriose, be šeimos branduolio, gyveno tik kiti giminės, vidutinis tokių namų ūkių dydis buvo 8,1 asmens. 79,2 proc. šio tipo namų ūkių gyveno nuo šešių iki dešimties asmenų. Dažniausiai šeimos branduolys su kitais namų ūkio nariais siejasi per tiesioginį kraujo ryšį: šeimos galvos broliai, seserys, kiti giminės (*plemianik, rodstvenik*) ir kartais jų šeimos nariai.

Sutuoktinių, neturinčių vaikų, gyvenančių su kitais giminaičiais ir / ar samdiniais, namų ūkiai yra mažiausi, jų vidutinis dydis tik 6,51 asmens. Vidutiniškai trys asmenys šiuose namų ūkiuose turėjo samdinių statusą. Nors dažniausi šio potipio namų ūkiai susidėjo iš 4–8 asmenų (78 proc. visų šio potipio namų ūkių), pasitaikydavo ir tokių, kuriuose kartu gyveno 13 asmenų. Tiesa, jų nebuvo daug, jie sudarė 3 proc. visų šio potipio namų ūkių.

Panašaus dydžio buvo ir namų ūkiai, kuriuose gyveno našlys su vaikais, kitais giminėmis ir / ar samdiniais. Šiuose ūkiuose gyveno apie 6,6 asmens. Samdinių juose vidutiniškai buvo apie 1,5 asmens, taigi šeimos ar / ir giminytės ryšiais susijusių asmenų buvo apie 4.

Vidutinis išplėstinio namų ūkio šeimos galvos amžius buvo 37,7 metų. Įdomu, kad šeimos galva išplėstiniame namų ūkyje buvo jaunesnė nei branduoliniame namų ūkyje (jame – 43 metai). Jauniausi pagal šeimos galvos amžių buvo namų ūkiai, kuriuose ūkį po tėvo mirties paveldėjęs nevedęs sūnus, gyvenantis kartu su našle motina, broliais, seserimis, kitais giminėmis ir / arba samdiniais. Tokio namų ūkio galva buvo vidutiniškai 26,3 metų. Jaunesnės pagal šeimos galvą buvo ir branduolinės šeimos be vaikų su kartu gyvenančiais kitais giminaičiais. Jose namų šeimininko amžius buvo apie 32 metus. Jaunas šeimos galvos amžius abiem atvejais liudija apie namų ūkio raidos etapą, kai vadovavimas vyresnės kartos perduodamas jaunesnei

ir / arba naujas šeimos branduolys susiformuoja, kai ūkį paveldėjęs sūnus sukuria šeimą, bet dar nėra susilaukęs vaikų, o kartu su juo gyvena ir jo kilmės šeimos nariai (tėvai, broliai ir seserys).

Sudėtinio namų ūkio potipiai ir charakteristikos

Sudėtiniai namų ūkiai iš viso sudarė 26,3 proc. Bendrai šiam tipui priskirti 16 sudėtinių namų ūkių potipių, kuriuos išskiriant atsižvelgta į šeimos branduolių skaičių, į vaikų skaičių branduoliuose, kitų giminaičių požymi, taip pat į tai, ar yra samdinių. Paprastumo dėlei toliau pristatysime tik penkis dažniausiai pasitaikančius šio namų ūkio potipius. Jie bendrai sudaro 87,7 proc. visų šio tipo namų ūkių. Kiti dešimt potipių yra negausūs, informacija apie juos pateikta, tačiau išsamiau aptariama nebus.

36 proc. sudėtinių namų ūkių sudaryti iš dviejų branduolinių šeimų su vaikais (7 lentelė). Taigi tai buvo dažniausias sudėtinių namų ūkių potipis. Pavyzdžiui, Vilniaus gubernijoje, Ašmenos apskrityje, Bakštų (Bakšty) kaime gyveno devynių asmenų šeima, kurios galva buvo Pavelas Arika (36 metų), jo žmona Nastasija (33 metų), jų vaikai – Pavelas (4 metų), Filipas (3 metų), Michailas (2 metų), Nastia (12 metų). Kartu gyveno Pavolo Arikos brolis Simonas (18 metų), jo žmona Nastasia (21 metų) ir jų sūnus Teodoras (2 metų). Kitas pavyzdys yra Kauno gubernijoje, Ukmergės apskrityje, Kuprių kaime gyvenusio 34 metų Dominyko Jodelo sudėtinis namų ūkis. Kartu su Dominyku gyveno jo žmona 32 metų Elžbieta, jų vaikai 12 metų Juozapas, Janibas (7 metų), Ona (Ana, 3 metų), pusbrolis Antanas Pronckūnas (40 metų), jo žmona Barbora (44 metų) ir jų sūnus Motiejus 14 metų.

Kitas dviejų šeiminių branduolių namų ūkio pavyzdys gali būti sutuoktinių poros ir našlio su vaikais namų ūkis. Pavyzdžiui, Vilniaus gubernijoje, Ašmenos apskrityje, Smotrių (Smotri) kaime viename namų ūkyje gyveno Antanas Chomič, 60 metų, jo sūnus Vasilijus (34 metų) su žmona Apolonija (33 metų), jų vaikai Aleksejus (14 metų), Nikolajus (1 metų), Leonas (3 metų) ir Antono dukters (Vasilijaus seserys) – Rozalija (17 metų), Anatolija (12 metų) ir Eva (5 metų). Tikėtina, kad Antonas buvo našlys, tad jis su savo dukterimis sudaro vieną namų ūkio šeimos branduolį, o vienintelis vedęs jo sūnus Vasilijus su žmona ir vaikais – kitą.

Taigi dviejų šeimos branduolių namų ūkiai gali būti susiję tiesioginiu horizontaliuoju ryšiu (broliai–seserys), kitaip dar vadinami broliški jungtiniai namų ūkiai (angl. *fraternal joint families*) (Pavolo Arika namų ūkis), netiesioginiu horizontaliuoju giminystės kraujo ryšiu (pusbroliai) (Dominyko Jodelo namų ūkis) arba išplėsti vertikaliai žemyn, kaip aptarta Antano Chomičiaus atveju, kai kartu su tėvų karta (su dar nevedusiais vaikais) gyvena šeimą jau sukūręs vaikas.

Antras pagal dažnumą pasitaikęs sudėtinis namų ūkis – dviejų branduolinių šeimų, kuriose abiejose auga vaikai, bet dar kartu gyvena kiti giminaičiai (16,7 proc.). Tokio namų ūkio pavyzdžiu galėtų būti Pranciškaus Rubako (54 metų) namų ūkis. Jis gyveno kartu su žmona Uršule (34 metų), jų sūnumis – Erziju (14 metų) ir Jonu (11 metų), kartu gyveno Uršulės seserys – Rozalija (29 metų) ir Barbara (21 metų), taip pat Pranciškaus išsūnis Dimitrijus Indramis (amžius nenurodytas), jo žmona Barbora (34 metų), sūnus Ciprijonas (4 metų). Šiuo atveju abu šeimos branduoliai – Pranciškaus ir Dimitrijaus – susiję vertikaliu žemyn giminystės ryšiu.

7 lentelė. **Sudėtinės šeimos namų ūkių potipiai, vidutinis gyvenančių asmenų skaičius ir namų ūkio galvos vidutinis amžius** (N (namų ūkių) = 771, N (asmenų) = 7 020)

	Dalis tarp visų sudėtinės šeimos namų ūkių, proc.	Vidutinis gyvenančių asmenų skaičius	Vidutinis samdomų asmenų skaičius	Namų ūkio galvos vidutinis amžius
Dvi branduolinės šeimos su vaikais (abiejose)	36	8,3	–	49,9
Dvi branduolinės šeimos su vaikais, kiti giminaičiai	16,7	11,3	–	43,1
Branduolinė šeima su vaikais ir kitas šeimos branduolys be vaikų	14,4	7,6	–	48,1
Branduolinė šeima su vaikais, dar keli šeimos branduoliai su vaikais ar be vaikų	10,5	12,3	–	49,5
Branduolinė šeima su vaikais, kitas šeimos branduolys be vaikų, kiti giminės	10,1	9,6	–	39,5
Du šeimos branduoliai su vaikais, samdiniai	3,9	10,1	1,7	46,3
Branduolinė šeima su vaikais, kitas šeimos branduolys be vaikų, samdiniai	2,6	9,25	3,2	53,2
Branduolinė šeima su vaikais, kitas šeimos branduolys be vaikų, giminės, samdiniai	1,4	9,4	2	39,7
Du šeimos branduoliai su vaikais, giminės, samdiniai	1	11,4	2,7	42,8
Dvi branduolines šeimas (be vaikų)	0,9	4	–	44,8
Daugiau nei du šeimos branduoliai (su vaikais ar be vaikų), samdiniai	0,8	12,1	3,2	43,8
Dvi branduolinės šeimos (be vaikų), kiti giminės	0,4	9,7	–	32,5
Daugiau nei dvi branduolinės šeimos be vaikų, kiti giminės	0,4	9,5	–	41,3
Daugiau nei dvi branduolinės šeimos be vaikų	0,3	6	–	70
Dvi branduolinės šeimos be vaikų, samdiniai	0,3	6,7	3,4	51,5
Dvi branduolinės šeimos be vaikų, kiti giminės, samdiniai	0,3	7,8	1	44,1
	100	9,9	2,4	46,7

Trečiasis dažniausiai pasitaikęs sudėtinis namų ūkis pasižymėjo tuo, kad vienas šeimos branduolys buvo su vaikais, o kitas – be vaikų. Tokių namų ūkių iš visų sudėtinių namų ūkių buvo apie 14 proc. Tai dažniausiai pagyvenusių tėvų ir vieno iš jų vaikų šeimos, kuriose jau yra palikuonių. Pavyzdžiui, Kauno gubernijoje, Zarasų (Novo Aleksandrovsko) apskrityje, Strudiškių kaime gyveno Ivanas Pipiras (nurodytas kaip 90 metų), jo žmona Viktorija (47 metų), jų sūnus Kiprijonas (28 metų), jo žmona Rozalija (26 metų) ir mažamečiai jų vaikai – Nikolajus, Martynas, Rachelė, Nastasija. Vis dėlto pasitaikydavo ir ne tiesiogiai žemyn ryšiu susijusių išplėstinių namų ūkių, kur vyresnio amžiaus sutuoktinių pora su namų ūkio galva galėjo būti susijusi ir tolimesniu giminystės ryšiu. Toje pačioje apskrityje Dauliūnuose gyveno Josipas Sidabris (24 metų) su žmona Domicela (33 metų), trimis mažamečiais sūnumis, taip pat 60 metų dėdė Osipas Baltakis ir 47 metų jo žmona Rozalija.

Ketvirtasis pagal dažnumą sudėtinis namų ūkis buvo dviejų šeimos branduolių, kurių viename nėra vaikų, o namų ūkyje kartu gyvena ir kiti giminaičiai (nesukuriantys šeimos branduolio). Tokių namų ūkių tarp visų išplėstinių buvo apie dešimtadalis (10,5 proc.). Bevaikis šeimos branduolys gali būti ir šeimos galvos tėvai, bet neretai ir kiti giminės – dėdžių, tetų poros. Kiti giminaičiai šiuose namų ūkiuose gali būti nevedę broliai, seserys, bet taip pat tolimesni giminės – sūnėnai, dukterėčios, o neretai giminystės ryšys nurodomas apibendrinai – giminaitis (-ė) (*rodstvenik, rodstvenica*). Pavyzdžiui, Zarasų (Novo Aleksandrovsko) apskrityje, Puteikiuose, Osipo Nomanciko vedamame namų ūkyje gyveno 12 žmonių: be Osipo (41 metų) ir jo žmonos Matildos (37 metų) bei keturių jų sūnų, gyveno Osipo brolis Antanas, dėdė Bartalomėjus (61 metų) ir jo žmona Ana (54 metų) ir dar trys giminaitės (*rodstvenica*) – Liucija (60 metų), pavardė nenurodyta, Monika Petruļiovna (27 metų) ir Viktorija Baltakjovna (21 metų).

Maždaug dar dešimtadalį sudėtinių namų ūkių sudarė daugiau nei dviejų šeimos branduolių ūkiai, kurių visuose arba tik kai kuriuose galėjo būti vaikų. Jų buvo 10,3 proc. Taigi tokios sudėtingos struktūros šeimos nebuvo dažnos. Daugiau nei dviejų šeimos branduolių namų ūkių pavyzdžiu gali būti Ukmergės apskrityje gyvenusio Nikodemo Grumdino namų ūkis. Jis susidėjo iš 14 asmenų. Be Nikodemo (47 metų) ir jo žmonos Marianos (44 metų), kartu gyveno jų sūnūs – Jonas (22 metų) ir Pranciškus (10 metų), dukters Rozalija (8 metų) ir Mariana (5 metų). Taip pat Nikodemo brolis Mykolas (37 metų), brolis Ivanas (55 metų) su žmona Viktorija (47 metų), Osipas Grumdinas (25 metų), kuris nurodomas kaip Nikodemo pusbrolis, giminaitė Uršulė Masgolisova (31 metų) ir trys Uršulės vaikai – Osipas (4 metų), Grasilda (12 metų) ir Marcelė (8 metų). Šiame namų ūkyje sugyvena trys branduoliai: Nikodemo (su vaikais), Ivano (be vaikų), Uršulės (su vaikais), ir kiti giminaičiai. Namų ūkis išplėstas horizontaliai – Nikodemo ir Ivano giminystės ryšys susidaro toje pačioje kartoje. Nors tikslesnis Uršulės giminystės ryšys su Nikodemu nenurodytas, atsižvelgiant į jų amžiaus panašumą tikėtina, kad jie taip pat atstovauja tai pačiai kartai, taigi ir šis branduolys jungiasi horizontaliuoju ryšiu.

Kitas pavyzdys gali būti Ukmergės apskrityje, Giniškėse gyvenusio Osipo Paunksnio (27 metų) namų ūkis, susidedantis iš 15 asmenų. Be jo, kartu gyveno žmona Kotryna (23 metų) ir duktė Karolina (1 metų). Taip pat Osipo sesers Agotos (37 metų) šeima, kuri susidėjo iš

šešių asmenų – Agotos sutuoktinio Kazimiro Doviatis (37 metų), jų vaikų – Tomašo (6 metų), Domicelės (14 metų), Anastasijos (11 metų), Uršulės (9 metų). Kartu dar gyveno sūnėnas Kazimiras Juško (18 metų), jo sesuo Osifata (11 metų), giminaitė Ana Juračiovičiova (39 metų) ir jos dukterys – Marija (18 metų) ir Viktorija (13 metų). Taigi šiame namų ūkyje iš viso yra trys šeimos branduoliai, du iš jų susiję tiesioginiais horizontaliais giminystės ryšiais – suaugusių brolio ir sesers šeimos (su vaikais), nenurodytu giminystės ryšiu su namų ūkio galva susijusi našlės (tikėtina) Anos ir jos dukterų šeima bei sūnėnas ir jo sesuo.

Vidutiniškai sudėtiniame namų ūkyje gyveno beveik dešimt asmenų (6 lentelė). Gausiausi pagal gyventojų skaičių buvo daugiau nei dviejų šeimos branduolių namų ūkiai. Juose gyveno apie 12 asmenų. Itin retai, tačiau pasitaikydavo, kad po vienu stogu sugyvendavo ir 20–21 asmuo. Panašus buvo ir dviejų šeimos branduolių su vaikais bei kitais giminėmis namų ūkis. Kiek mažesni – dviejų šeimos branduolių su vaikais namų ūkiai, kuriuose vidutiniškai gyveno devyni asmenys. Labai panašus pagal vidutinį asmenų skaičių buvo ir dviejų šeimos branduolių, kurių viename nėra vaikų, ir kitų kartu gyvenančių giminaičių namų ūkis. Vidutinis jo dydis taip pat buvo 9,6 asmens. Mažiausi iš penkių aptariamų sudėtinių namų ūkių potipių buvo namų ūkiai, kuriuose sugyveno dvi branduolinės šeimos – viena iš jų su, kita – be vaikų. Jų vidutinis dydis siekė apie 7,6 asmens.

Sudėtiniai namų ūkiai pasižymi ir tuo, kad vidutinis jų šeimos galvos amžius yra 46,4 metų, ir tai yra vyriausias, palyginti su kitų dviejų namų ūkių tipų, šeimos galva. Priminsime, kad branduolinių šeimų namų ūkiuose šis amžiaus siekė 43 metus, o išplėstinėse – 37,7 metų. Tai gali rodyti, kad sudėtiniai namų ūkiai reprezentuoja vėlesnę namų ūkio raidos stadiją. Išplėstiniai namų ūkiai atspindi tą etapą, kai vadovavimas namų ūkiui perleidžiamas jaunesnei kartai, o sudėtiniai – kai susikuria atskiri šeimos branduoliai (pavyzdžiui, brolių šeimos), tačiau namų ūkis neatskyla, arba kai turto kontrolę išlaiko vyresnė karta ir jos neperleidžia jaunesnei kartai, kuri jau sudaro branduolinę šeimą.

Vieno asmens namų ūkiai ir kiti nešeiminiai namų ūkiai

Vieno asmens namų ūkiai bendrai sudarė mažiau nei 4,5 proc. visų namų ūkių. 75 proc. jų – vienų gyvenančių vyrų namų ūkiai, vidutinis jų amžius – 36 metai. Pusė šių vyrų buvo 32 metų ar jaunesni. Dauguma jų (apie 83 proc.) pagal savo socialinį statusą buvo kampininkai (bobiliai), t. y. bežemiai neįbaudžiovinti valstiečiai, kurie ne visada turėjo savo būstą ir neretai gyveno dvaro trobesiuose. Tikėtina, kad jų socialinis statusas nulėmė ir šeiminių statusą.

Nešeiminiai namų ūkiai, kuriuose nėra šeimos branduolio, o kartu gyvena broliai, seserys ar kiti giminės, taip pat retai pasitaikydavo. Kaip minėta, jų buvo 2,5 proc. Vidutinis šių namų ūkių gyventojų skaičius – keturi asmenys. Maždaug pusėje (55 proc.) tokių namų ūkių gyveno keturi žmonės ar mažiau jų. Labiausiai paplitęs šio tipo namų ūkis susidėjo iš kartu gyvenančių brolių ir seserų, tačiau gyveno ir pusbroliai, dėdės, tetos, anūkai. Vidutinis šio namų ūkio šeimos galvos amžius buvo 29,7 metų. 58 proc. šių namų ūkių taip pat buvo kampininkai (bobiliai).

Išvados

Šiame straipsnyje pirmą kartą lietuvių istoriografijoje publikuojami XIX a. vidurio Vilniaus ir Kauno gubernijų valstiečių namų ūkių tipų tyrimo rezultatai, gauti analizuojant didelės apimties duomenų masę. Pristatomas tyrimas atliktas po parengiamųjų darbų 2011–2012 m., vykdamas tarptautinį istorinės demografijos projektą MOSAIC. Projekto metu sukaupta informacija apie 3 600 valstiečių namų ūkių, kurie buvo registruoti valstybinių ir privačių Lietuvos dvarų inventoriuose 1847 m. Lietuviškas MOSAIC duomenų rinkinys iš viso apima 483 istorinius Kauno ir Vilniaus gubernijų kaimus. Atliekant tyrimą namų ūkių tipai išskirti remiantis tarptautiniuose tyrimuose įsitvirtinusia Hammelio ir Lasletto (1974) metodologija, o tai leidžia lyginti gautus rezultatus su kitų tyrėjų analizuota medžiaga.

Nustatyta, kad XIX a. viduryje Vilniaus ir Kauno gubernijų kaimuose 36 proc. namų ūkių sudarė branduolinės šeimos, 30 proc. – išplėstinės šeimos, o 26 proc. – sudėtiniai namų ūkiai. Branduolinės šeimos buvo vienodai paplitusios abiejose teritorijose, tačiau išplėstinės buvo kiek dažnesnės Kauno gubernijoje, o sudėtinės – Vilniaus gubernijoje. Vidutiniškai branduolinės šeimos namų ūkyje gyveno apie šešis asmenis, išplėstinės – 7,5 asmens, o sudėtinės – devyni asmenys. Didžiausią branduolinių šeimų namų ūkių dalį (78,6 proc.) sudarė paprastosios branduolinės šeimos, kuriose gyveno du tėvai ir vaikai. Apie 14,5 proc. branduolinių šeimų buvo našlių šeimos. Jose šeimos galva galėjo būti našliu likęs (-usi) vienas iš tėvų arba vyriausias sūnus. Bevaikės sutuoktinių poros buvo itin retos, jos sudarė apie 6,6 proc. branduolinių šeimų namų ūkių.

Išplėstinės šeimos, kuriose greta šeimos branduolio kartu gyveno ir kiti giminės, sudarė apie trečdali visų valstiečių namų ūkių. Dažniausias išplėstinių šeimų potipis buvo branduolinė šeima su vaikais ir kitais giminaičiais (83,1 proc.), dar 10,9 proc. – bevaikės poros su giminėmis. Labiausiai paplitęs išplėstinės šeimos potipis – branduolinė šeima – su kitais giminėmis vidutiniškai susidėjo iš aštuonių asmenų. Išplėtimas dažniausiai buvo horizontalus, t. y. kartu gyvenantys asmenys priklausė tai pačiai kartai kaip ir namų ūkio šeimininkas, t. y. buvo jo nevedę broliai, seserys.

Didžiąją sudėtinių namų ūkių dalį sudarė dviejų branduolių namų ūkiai (apie 70 proc.). Itin sudėtingos struktūros namų ūkiai, kuriuose gyventų daugiau nei du šeimos branduoliai, buvo retos. Sudėtiniai namų ūkiai buvo gausiausi pagal vidutinį asmenų skaičių. Dėsninga, kad dviejų šeimų branduolių su vaikais ir (ar) kitais giminėmis namų ūkiai vidutiniškai susidėjo iš 9–10 asmenų. Sudėtiniuose namų ūkiuose samdomojo darbo buvo mažiausia.

Svarbi tyrimo išvada susijusi ir su namų ūkių skirtumais pagal vidutinį šeimos galvos amžių. Tai atspindi namų ūkio raidos stadijas ir joms būdingas namų ūkio struktūras. Jauniausi pagal šeimininko amžių buvo išplėstinių šeimų namų ūkiai, o iš jų – tokie, kuriuose po vieno iš tėvų mirties vadovavimą namų ūkiui buvo perėmęs dar nevedęs sūnus arba jau sudaręs santuoką, tačiau dar nesusilaukęs vaikų. Branduolinių namų ūkių šeimos galvos amžius vidutiniškai buvo 44 metai. Vis dėlto jaunesni pagal šį požymį buvo branduolinių šeimų su vaikais, o vyresni – našlių ar bevaikių porų namų ūkiai. Vyriausio amžiaus šeimos galva buvo sudėtinių šeimų.

Pagrindinė tyrimo išvada papildo ankstesnius lokalius istorikų tyrimus, tačiau pateikia svarbių pataisų. Ankstesni tyrimai darė išvadą, kad didžiausią ikireforminės Lietuvos valstiečių namų ūkio dalį sudarė branduolinės šeimos su kitais giminaičiais (Sarcevičienė 2015). Nuosekliai laikantis pasirinktos Hammelio ir Lasletto metodologijos (1974) Vilniaus ir Kauno gubernijų valstiečių namų ūkiai, kuriuose, be sutuoktinių ir jų vaikų, gyveno šeiminko nevedęs brolis ar netekėjusi sesuo, tyrime priskiriami išplėstinei šeimai. Svarbu pabrėžti, kad vertinant XIX a. tradicinės lietuvių šeimos kultūrinės normas ir šeimos struktūrą, nevedę suaugę valstiečių šeimos vaikai likdavo gyventi brolių / seserų namų ūkiuose samdinių teisėmis, nors inventoriuose buvo fiksuoti kaip susiję giminystės ryšiu. Išsamesnė demografinė analizė ir sociokultūrinė šeiminių gyvenimo interpretacija gali šiek tiek koreguoti branduolinės šeimos paplitimo charakteristikas.

Bendresniu lygiu tyrimas patvirtina Vakarų istorinėje demografijoje įsitvirtinusių nuostatą, kad carinės Rusijos vakarinės teritorijos, kurioms priklausė ir Kauno bei Vilniaus gubernijos, atstovauja pereinamajai zoni (Szołtysek 2015). Joje nebuvo dominuojančios namų ūkio sistemos, kuri fiksuotina labiau į rytus ar vakarus nuo Hajnalo (1965) linijos nutolusiose teritorijose. Šioms, kaip minėta, buvo būdingi atitinkamai vyraujantys branduolinių arba sudėtinių šeimų namų ūkiai. XIX a. vidurio Lietuvoje branduolinės šeimos, nors buvo labiau paplitusios nei kitos, nesudarė didžiosios dalies namų ūkių. Pažymėtina, kad valstiečių namų ūkio struktūrai Lietuvoje buvo būdinga gana gausi išplėstinių namų ūkių dalis ir tai savita, palyginti su kitomis XIX a. vidurio carinės Rusijos vakarų gubernijomis, kuriose šio tipo namų ūkiai buvo retesni (Guzowski, Poniat and Kuklo 2022).

Namų ūkiai ir šeimos yra prie išorinių struktūrinių sąlygų prisitaikantys institutai, veikiantys racionaliai ir, atlikdami ekonominę kalkuliaciją, siekiantys išgyventi bei užsitikrinti gerovę. Instituciniai ekonominiai, politiniai režimai lemia individualias šeimų ir namų ūkių strategijas, kurios ir sąlygoja namų ūkių tipologinę dėlionę. Akivaizdu, kad ikireforminėje Lietuvoje, kurioje valstiečių ūkiai buvo apkrauti įvairiomis piniginiėmis ir atidirbimo prievolėmis dvarui, o žemės skaidymas nebuvo pageidaujamas (Tyla 1993), branduolinis namų ūkis, tikėtina, nebuvo geriausia išgyvenimo strategija, ypač mažiau pasiturintiems namų ūkiams, neišgalintiems samdyti papildomos darbo jėgos. Vis dėlto valstiečių namų ūkiai turtiniu požiūriu buvo diferencijuoti, namų ūkio socioekonominė padėtis priklausė tiek nuo teritorijos, tiek nuo dvaro (ten pat), todėl tolesniais tyrimais būtina identifikuoti sąryšius tarp namų ūkių tipų ir ekonominės padėties, samdomojo darbo panaudojimo. Tolesniuose tyrimuose būtų svarbu atkreipti dėmesį į tai, kiek namų ūkių sudėčiai turėjo įtakos vienišų brolių / seserų ir kitų niekada nevedusių giminaičių padėtis lietuvių kaimo visuomenėje ir šeimoje. Analizuojant namų ūkių ir šeimų formavimąsi, taip pat svarbu atkreipti dėmesį į įvairialypę etninę XIX a. Vilniaus gyventojų sudėtį. Tai leistų tikrinti platesnes teorines hipotezes dėl branduolinio namų ūkio ir kapitalistinės ekonominės sistemos žemės ūkyje formavimosi, kuris galėjo mikrolygmeniu vykti net ir vyraujant feodalinei žemėvaldai.

Padėka

Finansavimą šio straipsnio rengimui skyrė Lietuvos mokslo taryba (LMT), sutartis Nr. P-MIP-21-29.

Literatūra

- Bici, Rozeta. 2009. „The Establishment of Albanian Families between the 19th and the 21st Centuries in the Frame of British Case Study“ kn. Antoinette Fauve-Chamoux, Ioan Bolovan (eds.) *Families in Europe Between the 19th and 21st Centuries. From the Traditional Model to the Contemporary PACS*. Cluj-Napoca: Cluj University Press: 97–107.
- De Moor, Tine; van Zanden, Jan Luiten. 2010. „Girl Power: The European Marriage Pattern and Labour Markets in the North Sea Region in the Late Medieval and Early Modern Period“, *The Economic History Review* 63 (1): 1–33. <https://doi.org/10.1111/j.1468-0289.2009.00483.x>
- Dennison, Tracy K. 2003. „Serfdom and Household Structure in Central Russia: Voshchazhnikovo, 1816–1858“, *Continuity and Change* 18 (3): 401–420. <https://doi.org/10.1017/S0268416003004740>
- Everett, Joseph B. 2018. „The Imperial Russian Revision Lists of the Eighteenth and Nineteenth Centuries“, *Slavic & East European Information Resources* 19 (1): 49–67. <https://doi.org/10.1080/15228886.2018.1467696>
- Fauve-Chamoux, Antoinette. 2009. „The Stem Family and the Picardy-Wallonia Model“ kn. Antoinette Fauve-Chamoux, Emiko Ochiai (eds.) *The Stem Family in Eurasian Perspective. Revisiting House Societies, 17th–20th Centuries*. Bern, Berlin: Peter Lang: 203–253.
- Greif, Avner; Tabellini, Guido. 2010. „Cultural and Institutional Bifurcation: China and Europe Compared“, *American Economic Review* 100 (2): 135–140. <https://doi.org/10.1257/aer.100.2.135>
- Gruber, Siegfried. 2009. „Household Formation and Marriage: Different Patterns in Serbia and Albania?“ kn. Antoinette Fauve-Chamoux, Ioan Bolovan (eds.) *Families in Europe Between the 19th and 21st Centuries. From the Traditional Model to the Contemporary PACS*. Cluj-Napoca: Cluj University Press: 229–248.
- Guzowski, Piotr; Poniak, Radosław; Kuklo, Cezary. 2022. „The Influence of Emancipation Reforms on the Polish Rural Family in Western Provinces of the Russian Empire in the Second Half of the 19th Century“, *The History of the Family* 27 (1): 1–19. <https://doi.org/10.1080/1081602X.2021.2021967>
- Hajnal, John. 1965. „European Marriage Patterns in Perspective“ kn. David Victor Glass, David Edward Charles Eversley (eds.) *Population in History: Essays in Historical Demography. Vol. I. General and Great Britain*. Chicago: Aldine: 101–143. <https://doi.org/10.4324/9781315127019>
- Hajnal, John. 1982. „Two Kinds of Preindustrial Household Formation System“, *Population and Development Review* 8 (3): 449–494. <https://doi.org/10.2307/1972376>
- Hammel, Eugene A.; Laslett, Peter. 1974. „Comparing Household Structure Over Time and Between Cultures“, *Comparative Studies in Society and History* 16 (1): 73–109. <https://doi.org/10.1017/S0010417500007362>
- Harley Joseph. 2019. „Pauper Inventories, Social Relations, and the Nature of Poor Relief under the Old Poor Law, England, c. 1601–1834“, *The Historical Journal* 62 (2): 375–398. <https://doi.org/10.1017/S0018246X18000043>
- Hoskins, Lesley. 2014. „Household Inventories Reassessed: a “New” Source for Investigating Nineteenth-Century Domestic Culture in England and Wales“, *Home Cultures* 11 (3): 333–352. <https://doi.org/10.2752/175174214X14035295691274>
- Jučas, Mečislovas; Jablonskis, Konstantinas. 1962. *Lietuvos inventoriai XVII a.* Vilnius: Valstybinė politinės, mokslinės literatūros leidykla.

- Jučas, Mečislovas; Jasas, Rimantas. 1968. *Lietuvos valstiečių ir miestelėnų ginčai su dvarų valdytojais*. Vilnius: Mintis.
- Jučas, Mečislovas. 1975. *Lietuvių valstiečių judėjimas 1861–1914 m.* Vilnius: Mokslas.
- Kahk, Johan; Palli, Heldur; Uibu, Halliki. 1982. „Peasant Family and Household in Estonia in the Eighteenth and the First Half of the Nineteenth Centuries“, *Journal of Family History* 7 (1): 76–88. <https://doi.org/10.1177/036319908200700106>
- Kaser, Karl. 2009. „The Stem Family in Eastern Europe: Cross-Cultural and Trans-Temporal Perspectives“ kn. Antoinette Fauve-Chamoux, Emiko Ochiai (eds.) *The Stem Family in Eurasian Perspective. Revisiting House Societies, 17th–20th Centuries*. Bern, Berlin: Peter Lang: 253–273.
- Kertzer, David I.; Hogan, Dennis P. 1988. „Family Structure, Individual Lives, and Societal Change“ kn. Matilda White Riley, Bettina J. Huber, Beth B. Hess (eds.) *Social Structures and Human Lives. Vol. I. Social Change and Life Course*. London: Sage: 83–100.
- Kertzer, David I., Saller, Richard P. 1991. *The Family in Italy from Antiquity to the Present*. New Haven, London: Yale University Press.
- Laslett, Peter. 1974. „Introduction: The History of the Family“ kn. Peter Laslett, Richard Wall (eds.) *Household and Family in Past Time*. Cambridge: Cambridge University Press: 1–90. <https://doi.org/10.1017/CBO9780511561207.003>
- Laslett, Peter. 1977. „Characteristics of the Western Family Considered over Time“, *Journal of Family History* 2 (2): 89–115. <https://doi.org/10.1177/036319907700200201>
- Laslett, Peter. 1987. „The Character of Familial History, its Limitations and the Conditions for its Proper Pursuit“, *Journal of Family History* 12 (1–3): 263–284. <https://doi.org/10.1177/036319908701200115>
- Laslett, Peter. 1988. „Family, Kinship and Collectivity as Systems of Support in Pre-industrial Europe: A Consideration of the ‘Nuclear-Hardship’ Hypothesis“, *Continuity and Change* 3 (2): 153–175. <https://doi.org/10.1017/S026841600000093X>
- Leinarte, Dalia; Plakans, Andrejs; Raun, Toivo U. 2016. „Historical Demography in the Baltic States (Lithuania, Latvia, Estonia)“ kn. Antoinette Fauve-Chamoux, Ioan Bolovan, Sølvi Sogner (eds.) *Global History of Historical Demography: Half a Century of Interdisciplinarity*. Bern: Peter Lang: 131–156.
- Leinarte, Dalia. 2012. „Census-like Material Preserved in the Archives of Lithuania, 19th Century“, *MOSAIC WORKING PAPER*, WP December 2012–005. Rostock: Max Planck Institute for Demographic Research.
- Leinarte, Dalia. 2017. *The Lithuanian Family in Its European Context, 1800–1914. Marriage, Divorce and Flexible Communities*. London: Palgrave Macmillan. <https://doi.org/10.1007/978-3-319-51082-8>
- Lust, Kersti. 2021. „A not so Undesirable Status? Widowhood Options and Widows’ Living Conditions in Post-Emancipation Rural Estonia“, *The History of the Family* 26 (1): 74–99. <https://doi.org/10.1080/1081602X.2020.1796749>
- Mitterauer, Michael. 2003. „European Kinship Systems and Household Structures: Medieval Origins“ kn. Hannes Grandits, Patrick Heady (eds.) *Distinct Inheritances. Property, Family and Community in a Changing Europe*. Münster: Lit-Verlag: 35–52.
- Mulevičius, Leonas. 1984. *Lietuvos kaimo ir dvaro žemės santykiai 1861–1917 m. (Servitutai ir bendrosios ganyklos)*. Vilnius: Lietuvos TSR Aukštojo ir specialiojo vidurinio mokslo ministerijos Leidybinė redakcinė taryba.
- Mulevičius, Leonas. 1993. „Valstiečių savimonė kaip istorijos mokslo objektas“, *Lietuvių atgimimo istorijos studijos* 4: 363–383.
- Mulevičius, Leonas. 2003. *Kaimas ir dvaras Lietuvoje XIX amžiuje*. Vilnius: Lietuvos istorijos instituto leidykla.

- Óri, Péter. 2009. „Marriage Customs and Household Structure in Hungary at the End of the 18th Century. The Case of County Pest-Pilis-Solt (1774–1785)“ kn. Antoinette Fauve-Chamoux and Ioan Bolovan (eds.) *Families in Europe Between the 19th and 21st Centuries. From the Traditional Model to the Contemporary PACS*. Cluj-Napoca: Cluj University Press: 167–192.
- Palli, Heldur. 1983. „Estonian Households in the Seventeenth and Eighteenth Centuries“ kn. Richard Wall, Jean Robin and Peter Laslett (eds.) *Family Forms in Historic Europe*. Cambridge: Cambridge University Press: 207–216. <https://doi.org/10.1017/CBO9780511897535.007>
- Plakans, Andrejs. 1975. „Peasant Farmsteads and Households in the Baltic Littoral, 1797“, *Comparative Studies in Society and History* 17 (2): 4–15. <https://doi.org/10.1017/S0010417500007623>
- Plakans, Andrejs. 1976. „Parentless Children in the Soul Revisions: A Study of Methodology and Social Fact“, kn. David L. Ransel (ed.) *The Family in Imperial Russia. New Lines of Historical Research*. Urbana, Chicago, London: University of Illinois Press: 77–102.
- Plakans, Andrejs. 1987. „Interaction between the Household and the Kin Group in the Eastern European Past: Posing the Problem“, *Journal of Family History* 12 (1–3): 163–175. <https://doi.org/10.1177%2F036319908701200109>
- Polla, Matti. 2006. „Family Systems in Central Russia in the 1830s and 1890s“, *The History of the Family* 11 (1): 27–44. <https://doi.org/10.1016/j.hisfam.2005.11.001>
- Puur, Allan; Rahn, Leen; Maslauskaitė, Ausra; Stankuniene, Vlada; Zakharov, Sergei. 2012. „Transformation of Partnership Formation in Eastern Europe: The Legacy of the Past Demographic Divide“, *Journal of Comparative Family Studies* 43 (3): 389–417. <https://doi.org/10.3138/jcfs.43.3.389>
- Sarcevičienė, Jolita. 2015. „Cykle życia jednostki i rodziny: na przykładzie chłopów litewskich w XVII wieku“ kn. Tamara Bairašauskaitė (ed.) *Grupy społeczne i ich wpływ na rozwój społeczeństwa w XVI–XIX wieku*. Vilnius: Lietuvos istorijos instituto leidykla: 49–66.
- Smith, Harry; Bennett, Robert J.; van Lieshout, Carry; Montebruno, Piero. 2021. „Households and Entrepreneurship in England and Wales, 1851–1911“, *The History of the Family* 26 (1): 100–122. <https://doi.org/10.1080/1081602X.2020.1796750>
- Sogner, Sølvi. 2009. „The Norwegian Stem Family: Myth or Reality?“ kn. Antoinette Fauve-Chamoux, Emiko Ochiai (eds.) *The Stem Family in Eurasian Perspective. Revisiting House Societies, 17th–20th Centuries*. Bern, Berlin: Peter Lang: 151–173.
- Szołtysek, Mikołaj. 2015. *Rethinking East-Central Europe: Family Systems and Co-Residence in The Polish-Lithuanian Commonwealth*. Bern, Switzerland: Peter Lang.
- Szołtysek, Mikołaj; Gruber, Siegfried. 2016. „Mosaic: Recovering Surviving Census Records and Reconstructing the Familial History of Europe“, *The History of the Family* 21 (1): 38–60. <https://doi.org/10.1080/1081602X.2015.1006655>
- Szołtysek, Mikołaj. 2008. „Rethinking Eastern Europe: Household-Formation Patterns in the Polish-Lithuanian Commonwealth and European Family Systems“, *Continuity and Change* 23 (1): 417–433. <https://doi.org/10.1017/S0268416008006929>
- Szołtysek, Mikołaj. 2012. „The Genealogy of Eastern Europe Difference: An Insider’s View“, *Journal of Comparative Family Studies* 43 (3): 221–247. <https://doi.org/10.3138/jcfs.43.3.335>
- Šalčius, Petras. 1998. *Raštai. Lietuvos žemės ūkio istorija*. Vilnius: Margi raštai.
- Tarvydienė, Marytė Elena. 2008. *Žemėtvarkos pagrindai. Mokomoji knyga*. Kaunas: Ardiva.
- Tyla, Antanas. 1993. „Lietuvos valstiečių istorijos bruožai“, *Lietuvių atgimimo istorijos studijos* 4: 7–102.
- Ulväng, Marie. 2021. „Clothing Economy and Clothing Culture: The Farm Wardrobe From a Gendered Perspective in Nineteenth-Century Sweden“, *Gender & History* 33 (2): 365–389. <https://doi.org/10.1111/1468-0424.12543>

- Vyšniauskaitė, Angelė. 1967. *Lietuvių šeimos tradicijos*. Vilnius: Mintis.
- Vyšniauskaitė, Angelė. 1999. *Lietuvio namai*. Vilnius: Lietuvos liaudies kultūros centras.
- Vyšniauskaitė, Angelė. 2008. „Valstiečių šeimos demografiniai bruožai ir organizacija XVIII a.–XX a. pirmojoje pusėje“ kn. Angelė Vyšniauskaitė, Petras Kalnius, Rasa Paukštytė-Šaknienė (red.) *Lietuvių šeima ir papročiai*. Vilnius: Mintis: 123–189.
- Voloshyn, Yuriy. 2015. „Household Composition and Family Structures of Ukrainian Cossacks in the Second Half of the Eighteenth Century“, *The History of the Family* 20 (1): 1141–1157. <https://doi.org/10.1080/1081602X.2014.944552>
- Wheaton, Robert. 1980. „Introduction: Recent Trends in the Historical Study of the French Family“ kn. Robert Wheaton and Tamara K. Hareven (eds.) *Family and Sexuality in French History*. Philadelphia: University of Pennsylvania Press: 3–26.