

Slaugytojų savivertės vertinimas jų pačių požiūriu

Inga Valentukevičiūtė

Lietuvos sveikatos mokslų universitetas, Slaugos klinika

Aurelija Blaževičienė

Lietuvos sveikatos mokslų universitetas, Slaugos klinika

Santrauka. Tyrimo problema. Slaugytojų savivertė šių dienų kontekste yra itin svarbi siekiant užtikrinti kokybišką medicininių paslaugų teikimą pacientams. Pastebima, kad tarp įvairių sričių specialistų vis dažniau vyrauja žema savivertė. Neretai tai tampa kliūtimi siekiant maksimaliai įgyvendinti išsikeltus organizacijų tikslus ir užtikrinti kokybiškai teikiamas paslaugas.

Tyrimo tikslas – įvertinti slaugytojų savivertę jų pačių požiūriu.

Metodika. Taikytas metodas – anoniminė anketinė apklausa. Tyrimui naudota standartizuota Rosenberg savivertės vertinimo skalė.

Tiriamieji – bendrosios praktikos slaugytojai, dirbantys ligoninėse, teikiančiose antrinio lygio paslaugas.

Išvados. Išanalizavus gautus duomenis paaiškėjo, kad slaugytojai dažniausiai turėjo vidutinę savivertę. Pastebima, kad slaugytojai, turintys mažesnę darbo stažą, dažniau savo savivertę vertina kaip aukštą. Taip pat slaugytojų, turinčių aukštą savivertę, daugiausia buvo tarp tų, kurie dirbo mažiau nei 1,0 etato krūviu.

Reikšminiai žodžiai: savivertė, slaugytojai, ligoninės.

Assessment of nurses' self esteem from their own point of view

Abstract. Investigation problem. The self-esteem of nurses in today's context is extremely important in order to ensure the provision of quality services to patients. It is noticed that low self-esteem prevails more and more often among specialists in various fields. It often becomes an obstacle in order to maximally implement the set goals of organizations and ensure high-quality services.

Aim. To assess nurses' self-esteem from their own point of view.

Methods. The applied method is an anonymous questionnaire survey. The standardized Rosenberg self-esteem assessment scale was used for the study.

Subjects. General practice nurses working in hospitals providing secondary level care.

Conclusions. After analyzing the data obtained during the study, it became clear that nurses usually had average self-esteem. It is observed that nurses with less work experience more often rate their self-worth as high. Also, the number of nurses with high self-esteem was among those who worked less than 1.0 full-time.

Keywords: Self-esteem, nurses, hospitals.

Įvadas

Šių dienų kontekste vis didesnis dėmesys skiriamas įvairių sričių specialistų savivertės analizei. Savivertė – tai asmenybės charakteristika, kuri atspindi, kaip žmogus vertina save, savo galimybes ir asmenines savybes [1]. Šiuo metu itin plačiai nagrinėjama sveikatos priežiūros specialistų, ypač slaugytojų, savivertė. Mokslinėje literatūroje plačiai apibrėžiamas šios temos aktualumas ir būtinybė plačiau išnagrinėti šį aspektą ieškant efektyvių savivertės stiprinimo būdų. Būtent slaugos profesijoje savęs vertinimas ilgainiui tampa didele problema, kadangi šie specialistai linkę į žemesnę savivertę [2]. Šios srities specialistai dažniausiai nuvertina savo gebėjimus, praranda motyvaciją dirbti, nesiekia tobulėti profesinėje srityje, yra labiau linkę į depresiškumą ir ilgainiui nekokybiškai atlieka savo pareigas [3]. Dimitriadou-Panteka, Koukourikos ir Pizirtzidou patikslindami nurodo, kad žema slaugytojų savivertė dažnu atveju išryškėja prižiūrint pacientus. Autoriai atkreipia dėmesį, kad žemą savivertę turintys slaugytojai negeba užtikrinti efektyvios pacientų priežiūros, tinkamai bendrauti su pacientais, jų artimaisiais ar net kolegomis. Autorių nuomone, dėl pastarųjų aspektų itin nukenčia teikiamų sveikatos priežiūros paslaugų kokybė [4]. O aukšta savivertė užtikrina gerą fizinę ir psichinę savijautą, emocinį stabilumą ir stiprybę dirbant sunkų, atsakingą ir didelio atidumo reikalaujantį darbą [3]. Svarbu pabrėžti, kad esminis dalykas išlieka kokybiška pacientų priežiūra ir gydymas. Slaugytojai, kurie turi aukštą savivertę, gali užtikrinti geresnę pacientų priežiūrą ir slaugą. Choi, Hwang ir Jang taip pat nurodo, kad savivertė yra glaudžiai susijusi su slaugytojų kritiniu mąstymu,

gebėjimu greitai ir efektyviai priimti esminius sprendimus, spręsti iškilusias konfliktines ir kritines situacijas [5]. Mohammed, Shazly ir Mostafa nurodo, kad slaugytojai, kurie turi aukštą savivertę, geba profesionaliai spręsti iškilusias problemas, profesinius iššūkius, konfliktus, noriai bendradarbiauja su kitais sveikatos priežiūros specialistais, pacientais ir jų artimaisiais, yra itin lankstūs bet kokioje situacijoje [6]. Apibendrinant pastarąsias mintis, galima teigti, kad slaugytojų savivertė yra itin svarbus aspektas sveikatos priežiūros sistemoje, siekiant užtikrinti efektyvų komandinį darbą organizacijoje ir pagerinti sveikatos priežiūros paslaugų kokybę.

Tyrimo tikslas – įvertinti slaugytojų savivertę jų pačių požiūriu.

Tyrimo metodika

Tyrimo organizavimas. Atliktas kiekybinis tyrimas, naudojant anoniminę anketinę apklausą keturiuose Lietuvos ligoninėse 2021 m. gruodžio–2022 m. vasario mėnesiais. Tiriamąją populiaciją sudarė bendrosios praktikos slaugytojai, dirbantys ligoninėse, teikiančiose antrinio lygio paslaugas. Visiškai užpildyti ir tinkami įtraukti į tyrimą buvo 233 klausimynai (atsako dažnis – 93 proc.).

Instrumentas. Standartizuota *Rosenberg* savivertės skalė (*Rosenberg's Self-Esteem scale*). Šia skale buvo siekiama įvertinti slaugytojų savivertės lygį. Skalę sudaro dešimt teiginių, kurie atskleidžia asmens požiūrį į save ir parodo asmens savivertę. Respondentas renkasi vieną, labiausiai tinkantį, atsakymo variantą iš keturių galimų: „visiškai sutinku“, „sutinku“, „nesutinku“, „visiškai nesutinku“. Skaičiuojant rezultatus, tam tikri skalės teiginiai nurodo, kiek balų skiriama tam tikram atsakymo variantui. Vėliau susumuojami visi teiginių įvertinimai, kurių suma gali svyruoti nuo 0 iki 30. Žemesnis nei 15 balų įvertinimas rodo galimai per žemą respondentų savivertę; 15–25 balai rodo vidutinę savivertę; daugiau nei 25 balai rodo aukštą tyrimo dalyvių savivertę.

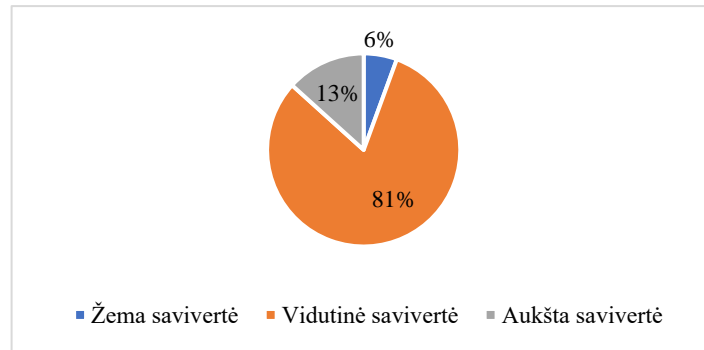
Duomenų analizės metodai. Duomenys buvo tvarkomi naudojant „IBM SPSS Statistics“ paketą. Hipotezėms tikrinti tarp nominalinės skalės (kai yra 2 kategorijos) ir ranginės skalės buvo skaičiuotas Mann-Whitney testas. Kai nominalinėje skalėje buvo daugiau nei 2 kategorijos, naudotas Kruskal-Wallis testas. Ryšiumi tarp kiekybinių dydžių nustatyti naudotas Pirsono (*Pearson*) koreliacijos koeficientas. Hipotezėms tikrinti skaičiuota p reikšmė. Hipotezėms tikrinti pasirinktas reikšmingumo lygmuo $\alpha = 0,05$. Rezultatai vertinami statistiškai reikšmingi, kai $p \leq \alpha$.

Tyrimo etika. Tyrimui atlikti buvo gautas Lietuvos sveikatos mokslų universiteto Bioetikos centro leidimas Nr. BEC-SL(M)-64. Per tyrimą buvo laikomasi tyrimo etikos bei sąžiningumo principo.

Rezultatai

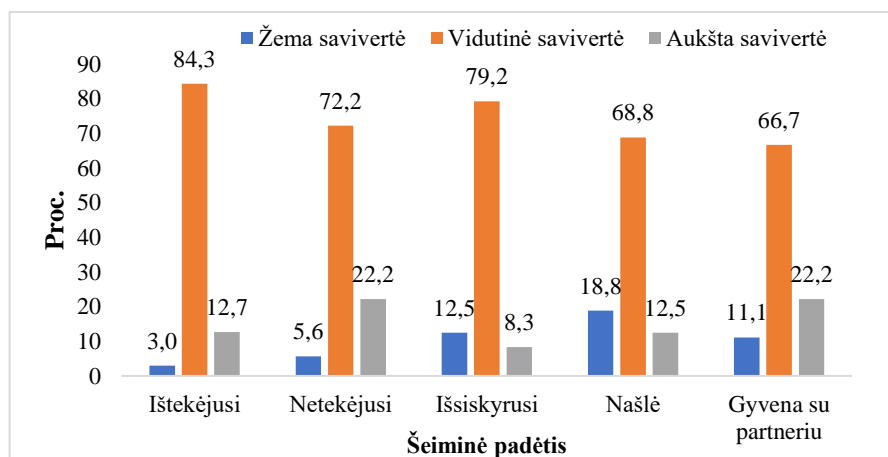
Iš viso apklausoje dalyvavo 233 respondentai. Tyrimo imtį sudarė tik moteriškos lyties atstovės. Tyrimo dalyvių amžiaus vidurkis – 50,6 metų. Didžiausią respondentų dalį sudarė ištekėjusios slaugytojos. Taip pat dauguma respondentų dirbo 1,0 etato krūviu (63,95 proc.) ir dirbo paromis (72 proc.). Verta paminėti, kad didžioji dalis slaugytojų buvo nepatenkinti gaunamu atlyginimu – tokį atsakymą pasirinko 52,79 proc. tyrimo dalyvių.

Išanalizavus gautus tyrimo rezultatus, nustatyta, kad dauguma tyrime dalyvavusių slaugytojų turi vidutinę savivertę (81 proc.) (1 pav.).

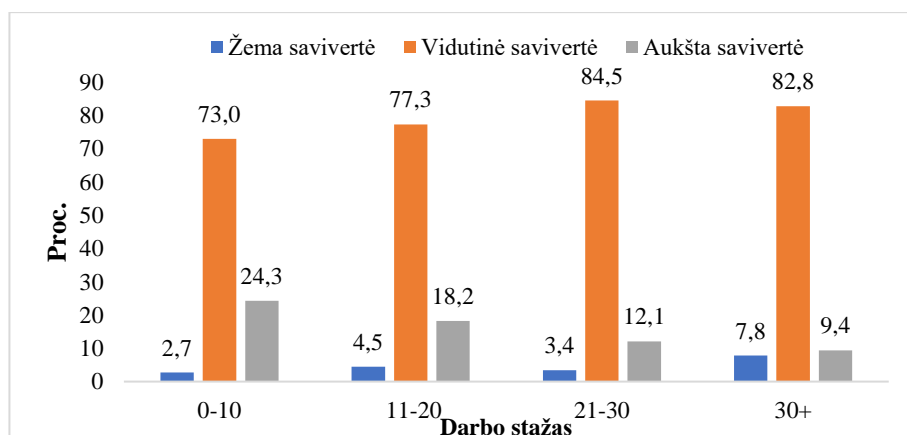


1 pav. Respondentų pasiskirstymas pagal savivertę jų pačių vertinimu

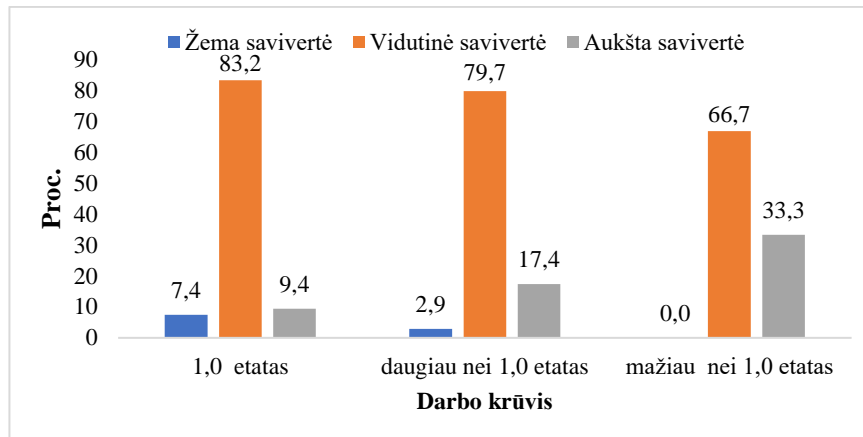
Visose šeimines padėtis grupėse daugiausiai buvo vidutinę savivertę turinčių slaugytojų. Išsiskyrusių ir našlių šeimines padėtis grupėse žemos savivertės respondentų buvo daugiau nei aukštos savivertės (2 pav.).

2 pav. Respondentų savivertės pasiskirstymas pagal šeimines padėtis ($p > 0,05$; $n = 233$)

Lyginant respondentų savivertės pasiskirstymą pagal darbo stažą, pastebima, kad kuo mažesnis darbo stažas, tuo aukšta savivertė dažnesnė, tačiau šis skirtumas nebuvo statistiškai reikšmingas (Kruskal-Wallis $H = 6,670$, $df = 3$, $p = 0,083$) (3 pav.).

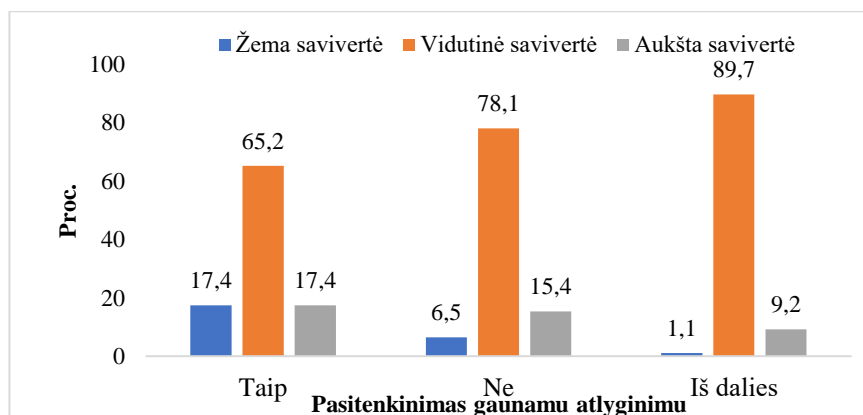
3 pav. Respondentų savivertės pasiskirstymas pagal darbo stažą ($p > 0,05$; $n = 233$)

Pastebėta, kad 7,4 proc. slaugytojų, dirbančių 1,0 etato krūviu, turi žemą savivertę. Verta paminėti, kad aukštos savivertės didžiausia dalis buvo tarp slaugytojų, dirbančių mažiau nei 1,0 etatu – 33,3 proc. Šis skirtumas buvo statistiškai reikšmingas (Kruskal-Wallis $H = 9,797$, $df = 2$, $p = 0,007$) (4 pav.).



4 pav. Respondentų savivertės pasiskirstymas pagal darbo krūvį ($p < 0,05$; $n = 233$)

Pastebėta, kad respondentai, kurie buvo patenkinti gaunamu atlyginimu, 17,4 proc. turėjo žemą savivertę, 65,2 proc. – vidutinę bei 17,4 proc. – aukštą. Slaugytojai, kurie nebuvo patenkinti gaunamu atlyginimu arba buvo patenkinti iš dalies, sudarė mažesnę žemos ir aukštos savivertės respondentų dalį nei slaugytojai, kurie patenkinti gaunamu atlyginimu. Skirtumas nebuvo statistiškai reikšmingas (Kruskal-Wallis $H = 0,722$, $df = 2$, $p = 0,697$) (5 pav.).



5 pav. Respondentų savivertės pasiskirstymas pagal pasitenkinimą gaunamu atlyginimu ($p > 0,05$; $n = 233$)

Apibendrinant galima daryti prielaidą, kad dažniausiai slaugytojai savo savivertę vertino kaip vidutinę, o rečiausiai turėjo žemą savęs vertinimą. Atliekant tyrimo analizę, daug statistiškai reikšmingų skirtumų nebuvo rasta, kadangi rezultatai pasiskirstė gana tolygiai.

Diskusija

Svarbu akcentuoti, kad šiuo metu slaugytojų savivertė tampa itin svarbus aspektas sveikatos priežiūros sistemoje. Slaugytojų turima savivertė turi didelę įtaką jų savijautai, gyvenimo kokybei, pasitenkinimui darbu, norui tobulėti profesinėje veikloje bei gebėjimui dirbti komandoje.

Kupcewicz ir Józwick atliko tyrimą, kuriuo siekė išsiaiškinti, kokią savivertę turi slaugytojai, dirbantys Lenkijos ligoninėse. Tyrime dalyvavo 1806 slaugytojai, kurie pildė *Rosenberg* savivertės vertinimo klausimyną. Tyrimas parodė, kad didžioji dalis respondentų savo savivertę vertino kaip vidutinę – 46,6 proc. O kas penktas tyrimo dalyvis turėjo aukštą (24 proc.) arba žemą (29,5 proc.) savivertę [7]. Atlikus tyrimą tuo pačiu tyrimo instrumentu (*Rosenberg* savivertės skalę), išryškėjo panašūs rezultatai. Dauguma tyrimo dalyvių turi vidutinę savivertę (81 proc.), tačiau aukštą savivertę turinčių slaugytojų buvo daugiau nei turinčių žemą savivertės vertinimą – atitinkamai 13 ir 6 proc. respondentų. Johnson ir bendraautorių atliktas tyrimas atskleidė, kad nesusituokę/nevedę slaugytojai turėjo žymiai žemesnę savivertę nei respondentai, kurie buvo susituokę/vedę [8]. Mūsų atliktame tyrime tokio skirtumo neišryškėjo, visose šeiminės padėties grupėse daugiausiai buvo vidutinę savivertę turinčių slaugytojų. Turinčių aukštą savivertę respondentų daugiausiai buvo netekėjusių bei gyvenančių su partneriu šeiminės padėties grupėse. Johnson ir kitų atliktame tyrime nurodoma, kad beveik pusė slaugytojų patyrė stresą darbinėje aplinkoje, o daugiau nei pusė respondentų turėjo žemą savivertę ir kentėjo nuo perdegimo. Šie aspektai, pasak autorių, yra susiję su ilgomis darbo valandomis, pagarbos stoka ir mažu atlyginimu [8]. O mūsų atlikto tyrimo rezultatai atskleidė, kad aukšta savivertė yra susijusi su mažiau nei 1,0 etato krūviu, ir tai tik patvirtina anksčiau minėtų autorių gautus rezultatus. Gaunamo atlyginimo aspektu paaiškėjo, kad iš tyrimo dalyvių, kurie turėjo žemą savivertę, didžiausia jų dalis teigė, jog yra patenkinti gaunamu atlyginimu, taigi, šie rezultatai skiriasi nuo tyrimo, kurį atliko Johnson su bendraautoriais, rezultatų.

Išvados

1. Išanalizavus gautus duomenis, paaiškėjo, kad slaugytojai dažniausiai turėjo vidutinę savivertę.
2. Slaugytojų savivertei įtaką gali daryti įvairūs veiksniai. Pastebima, kad slaugytojai, turintys mažesnę darbo stažą, dažniau savo savivertę vertina kaip aukštą. Taip pat paaiškėjo, kad aukštą savivertę turinčių slaugytojų daugiausiai buvo tarp tų, kurie dirbo mažiau nei vieno etato krūviu.

Literatūra

1. Statt D. The Routledge Dictionary of Business Management. 3rd edition. London and New York: Routledge; 2004. 177.
2. Serafin L., Strzaska-Kliś Z., Kolbe G., Brzozowska P., Szwed I., Ostrowska A., Czarkowska-Pączek B. The relationship between perceived competence and self-esteem among novice nurses – a cross-sectional study. *Annals of Medicine*. 2022; 54 (1): 484-494. Available from: <https://doi.org/10.1080/07853890.2022.2032820>
3. Wati N. L., Sansuwito T. B., Rai R. P., Darmawati I., Anggareni R., Amir M. D., Nasiatin T. The Effect of EFT (Emotional Freedom Technique) to the Self Esteem among Nurses. *Malaysian Journal of Medicine and Health Sciences*. 2022; 18 (2): 239-242.
4. Dimitriadou - Panteka A., Koukourikos K., Pizirtzidou E. The Concept of Self-Esteem in Nursing Education and its Impact on Professional Behaviour. *International Journal of Caring Sciences*. 2014; 7 (1): 6-11.
5. Choi E., Hwang J., Jang I. Effects of nursing practice environment and self-esteem on critical thinking disposition among clinical nurses. *Journal of Korean Academy of Nursing Administration*. 2017; 23 (2): 161-169.
6. Mohammed A. E., Shazly M. M., Mostafa H. A. Communication Skills Training Program and its Effect on Head Nurses' Assertiveness and Self-Esteem. *Egyptian Journal of Health Care*. 2021; 12 (1): 1763-1774.
7. Kupcewicz E., Jozwick M. Association of burnout syndrome and global self-esteem among Polish nurses. *Archives of Medical Science*. 2020; 16 (1): 135-145. Available from: <https://doi.org/10.5114/aoms.2019.88626>
8. Johnson A. R., Jayappa R., James M., Kulnu A., Kovayil R., Joseph B. Do Low Self-Esteem and High Stress Lead to Burnout Among Health-Care Workers? Evidence From a Tertiary Hospital in Bangalore, India. *Safety and Health at Work*. 2020; 11 (3): 347-352. Available from: <https://doi.org/10.1016/j.shaw.2020.05.009>