

SĄVOKŲ KONVENCIONALUMO TYRIMAS

V. Navickas

Straipsnyje aprašomų tyrimų kontekstas – „vaikiško” suaugusiųjų mąstymo apraiškų analizė. Tuo šis darbas siejamas su anksčiau mūsų paskelbtu straipsniu (8). Įvairių „Piaget fenomenų” analogai suaugusiųjų mąstyme šiandien jau pakankamai gerai žinomas faktas. Įvairiai bandoma tuos faktus interpretuoti. Vienas iš aiškinimų būtų toks: egocentriškas suaugusiųjų mąstymas, „Piaget fenomenai” suaugusiųjų mąstyme verčia abejoti stadijine J. Piaget intelekto raidos koncepcija (16). Esame bandę parodyti, kad N. A. Podgoreckajos taikytos tyrimų metodikos neteikia pakankamo pagrindo tokioms abejonėms (8). Tačiau gausėja darbų, kurie liudija, jog vien tik užduočių sunkumu, neįprastumu sunku paaiškinti suaugusių žmonių mąstymo rezultatus. Vis pagrįstesnės tampa abejonės formaliųjų operacijų stadijos visuotinumu tiek paauglystėje, tiek ir brandžiam amžiuje, diskutuojama dėl vadinamosios postformaliosios intelekto raidos stadijos (7, 479; 10; 13, 85–95).

Ankstyvuosiuose savo darbuose J. Piaget detaliam aprašė reiškinį, kurį pavadino „nominaliniu realizmu”. Šiuo terminu jis pavadino neįgebėjimą atskirti daikto pavadinimo nuo paties daikto ir parodė, kad iki 11–12 metų vaikai nesupranta daikto ir jo pavadinimo ryšio konvencionalumo (9, 70–100).

Literatūroje neteko rasti eksperimentinių darbų, analizuojančių nominalinio realizmo apraišką suaugusiųjų mąstyme. Tiesa, pažvelgus į, deja, negausius asmenvai džių psichologinius tyrimus, pasidomėjus labai gausia onomastikos, antroporimikos, etnologijos sukaupta medžiaga, galima tokių apraiškų išvelgti. Tačiau asmenvardžius tyrę psichologai neatkreipia dėmesio į nominalinio realizmo fenomeną, nenagrinėja, kaip suaugę žmonės supranta vardų konvencionalumą (1, 2; 4; 5; 480–484; 6, 264–269).

Nominalinio realizmo fenomenas liudija ryšio tarp daikto vardo ir tuo vardu žymimo daikto konvencionalumo nesupratimą, manymą, jog vardas yra imanentinė, juo vadinamo daikto savybė. J. Piaget nominalinio realizmo tyrimo metodiką tiesiogiai pritaikyti suaugusiems tirti, aišku, neįmanoma. Reikėtų gerai pagalvoti, kaip galima (ir ar galima) būtų ją modifikuoti. Tačiau įmanomas netiesioginis būdas – pabandyti ištirti, kaip suaugę žmonės supranta sąvokų konvencionalumą, pasirinkus kitokį (net ir su vardais nesusijusį) užduočių turinį. Mums atrodo, kad tam reikalui turėtų tikti uždaviniai, padedantys išsiaiškinti, kaip ir kiek suaugę žmonės supranta sąvokų „kairė“, „dešinė“ konvencionalumą.

J. Piaget nagrinėjo, kaip vaikai įgyja „kairės“, „dešinės“ sąvokas, kaip jie supranta šių sąvokų santykinumą (15, 298–308). Žinoma, kad vaikai, o kartais net ir suaugusieji, painioja „kairę“ su „dešine“ (3; 11; 18). Tačiau suaugę žmonės turėtų suprasti šių sąvokų santykinumą, taip pat ir tai, kad „kairė“ ir „dešinė“ yra konvencija, ir nemanyti, jog „kairė“ ir „dešinė“ objektams priklauso imanentiškai.

Parengę specialią metodiką ir pabandę tirti, kaip suaugę žmonės supranta „kairės“ ir „dešinės“ konvencionalumą, nustatėme, kad mūsų tiriamieji gana nelengvai ir ne visi tai supranta (14, 83–98). Tiriamųjų atsakymai buvo labai panašūs į J. Piaget nominalinio realizmo metodika tiriamų vaikų atsakymus. Taigi mūsų prielaida apie galimybę fiksuoti nominalinio realizmo fenomeno analogus suaugusiųjų mąstyme panaudojant „kairės“ ir „dešinės“ konvencionalumo supratimo tyrimo metodiką pasitvirtino (14).

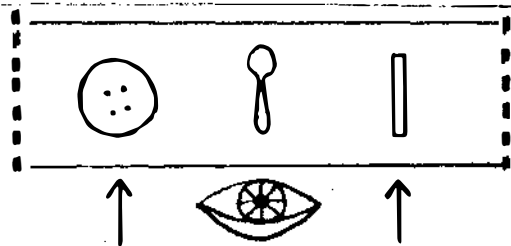
Tuose tyrimuose dalyvavo vienos specialybės, panašaus amžiaus ir beveik tik vienos lyties studentai (14, 86). Todėl dabar skaitytojų dėmesiui pateikiame anksčiau sudarytą ir išbandytą metodiką tirtu didesnio, ir amžiaus, lyties bei profesijos atžvilgiu įvairesnio tiriamųjų kontingento rezultatus.

METODIKA

Buvo tirta 50 (25 vyrai ir 25 moterys) įvairių specialybių studentų (47 VU ir 3 LDA). Tiriamųjų amžius: 19–29 metai.

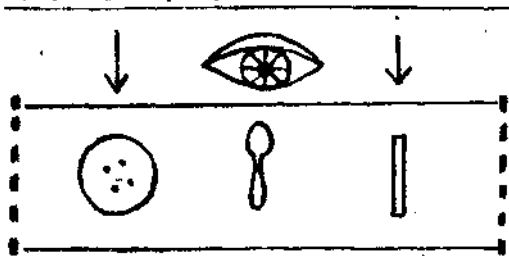
Tiriamasis įeidavo į kambarį ir, tyrėjo prašomas, atsistodavo veidu į stalą, ant kurio gulėjo trys daiktai: saga, arbatinis šaukštelis, nedrožtas pieštukas (užrašų žemyn).

Pirmoji tyrimo situacija. Tiriamojo (1 pav.) prašoma: „Pažvelkite į ant stalo gulinčius daiktus ir atsakykite į tokį klausimą: į kairę ar į dešinę nuo šaukštelio guli saga?“



1 pav. Daiktų išdėstymas ir tiriamojo padėtis

Antroji tyrimo situacija. Tyrėjas¹ prašo tiriamojo apeiti stalą ir atsistoti kitoje jo pusėje (2 pav.).



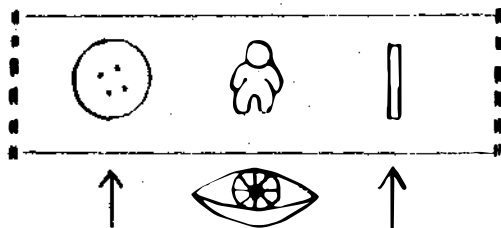
2 pav. Daiktų išdėstymas ir tiriamojo padėtis

Pateikiamas toks pat klausimas. Atsakęs tiriamasis vėl apeina stalą (1 pav.).

Trečioji tyrimo situacija. Į šaukštelio vietą pastatoma lėlytė (3 pav.).

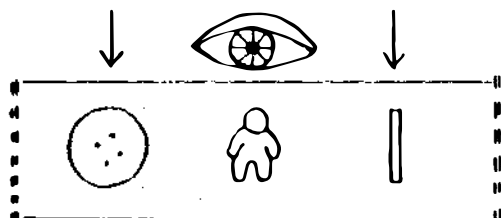
Tiriamojo klausama: „Į kairę ar į dešinę nuo lėlytės guli saga?“

¹ Tyrėjas keisdavo savo padėtį kartu su tiriamoju, t. y. niekad neatsistodavo priešais tiriamąjį.



3 pav. Daiktų išdėstymas ir tiriamojo padėtis

Ketvirtoji tyrimo situacija. Tiriamasis vėl apeina stalą (4 pav.) Jam pateikiamas toks pat klausimas.



4 pav. Daiktų išdėstymas ir tiriamojo padėtis

Po to tiriamasis apeina stalą (3 pav.). Tyrėjas prieš jį ant stalo padeda šaukštelį (kotu į tiriamąjį). Pateikiami tokie du klausimai: 1. Ar galite parodyti kairę ir dešinę šaukštelio pusę? Jei norite, paimkite šaukštelį į rankas. 2. Ar pats šaukštelis turi savo kairę ir dešinę pusę?

Atsakius šaukštelis paimamas, ir tyrėjas, rodydamas ant stalo stovinčią lėlytę, klausia: 1. Ar galite parodyti kairę ir dešinę lėlytės pusę? Jeigu norite, paimkite lėlytę į rankas. 2. Ar pati lėlytė turi savo kairę ir dešinę pusę?

Jeigu tiriamasis sako, kad šaukštelis ir lėlytė savo kairės ir dešinės pusės patys neturi, tyrimas baigiamas. Jei jis tvirtina, kad šaukštelis neturi, o lėlytė turi, tai toliau klausinėjama tik apie lėlytę. Tyrimas tęsiamas taip: tiriamasis ir tyrėjas stoja veidų į kambario duris, nugarą į stalą. Tyrėjas rankose laiko lėlytę ir šaukštelį arba vieną iš jų (tai priklauso nuo ankstesnių tiriamojo atsakymų).

„Metimo” situacija: „Jeigu mes, nosisukę nuo stalo, mesime šaukštelį (lėlytę) per petį ir po to neatsigręžę išeisime iš kambario, tai ar tas šaukštelis (lėlytė), likęs (likusi) gulėti kur nors kambaryje, turės savo kairę ir dešinę pusę?”

Jei tiriamasis ir toliau tvirtina, jog abu ar vienas iš tų daiktų turės kairę ir dešinę pusę, pateikiama pirma fantastinė situacija.

Pirma fantastinė situacija: „Įsivaizduokite, kad visi Žemės žmonės staiga išmirė. Visoje visatoje neliko nė vieno gyvo žmogaus (mūsų taip pat). Ar turės tada šaukštelis (lėlytė) savo kairę ir dešinę pusę?”²

Atsakiusiems teigiamai, pateikiama antra fantastinė situacija: „Įsivaizduokite, jog žuvo visi Žemės žmonės ir pranyko visa tai, ką žmonija buvo per ilgus amžius sukūrusi. Liko tik štai tas šaukštelis (lėlytė). Ar turės tada šaukštelis (lėlytė) savo kairę ir dešinę pusę?”

Atsakiusių teigiamai klausiamo: „Ar turi saulė savo kairę ir dešinę pusę?” Jeigu tiriamieji sako „taip”, pateikiamas paskutinis klausimas: „Ar visada saulė turėjo savo kairę ir dešinę pusę?”

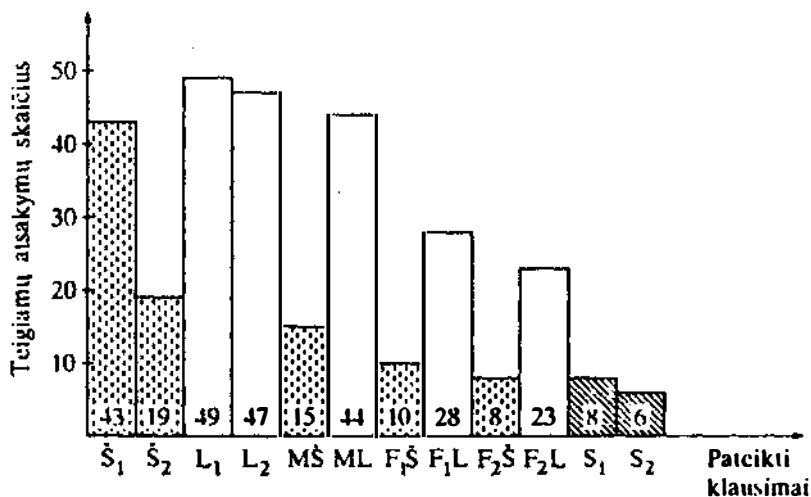
REZULTATAI IR JŲ APTARIMAS

1–4 tyrimo situacijos. Į pirmos, antros ir ketvirtos situacijos (1 pav., 2 pav., 4 pav.) klausimus tiriamieji atsakė vienodai: atitinkamai „į kairę”, „į dešinę” ir „į dešinę”. Užfiksuoti trys atsakymai į trečiosios situacijos (3 pav.) klausimą tipai: „į kairę” (27 tiriamieji), „į dešinę” (16 tiriamųjų) ir „į kairę nuo manęs, o nuo lėlytės į dešinę” (7 tiriamieji).

Tiriamųjų, parodžiusių kairę ir dešinę šaukštelio bei lėlytės puses, skaičius pateiktas diagramoje (5 pav.). Šaukštelio kairę ir dešinę puses sutiko parodyti 43 tiriamieji. Septyni atsisakė. Dauguma tiriamųjų imdavo šaukštelį nuo stalo dešiniąja ranka ir, laikydami jį už koto vertikaliai prieš save, kairiąja ranka parodydavo jo puses. Šaukštelio kairė sutapdavo su tiriamojo kairiąja, o dešinė – su dešiniąja ran-

² Panašų klausimą vaikams pateikdavo E. M. Markman, bandžiusi išsiaiškinti, ar vaikai mano, jog objektui išnykus, dingsta ir jo pavadinimas: „Įsivaizduokite, kad visos pasaulio žirafos išnyko. Visame pasaulyje neliko nė vienos žirafos. Dabar, kada visos žirafos išnyko, ar liko mums žodis „žirafa?” (cit. pgl. 8, 147). Tarp kitko apie E. M. Markman klausimą sužinojome jau išbandę čia aprašomą metodiką.

komis. Taigi tiriamasis rodydavo „pagal save”. Tačiau 7 tiriamieji pasielgė kitaip. Du jų, laikydami šaukštelį vertikaliai prieš save, parodė kairę ir dešinę šaukštelio puses atvirksčiai negu dauguma iš tiriamųjų. Na, o penki tiriamieji, dešine ranka laikydami šaukštelį už koto, pasukdavo jį horizontaliai ir aiškino, kad „štai čia labiau kairė, o čia – labiau dešinė”, – t. y. šaukštelio kotas būdavo laikomas jo kaire, o šaukštelio „galva” – dešine puse.



5 pav. Teigiamų atsakymų į klausimus apie šaukštelio, lėlytės bei saulės kairę ir dešinę pusę kitimo diagrama: Š – šaukštelis, L – lėlytė, M – metimo situacija, F – fantastinė situacija, S – saulė. Skaitmeniniai indeksai žymi klausimų eilę. Skaičiai stulpelių apačioje rodo teigiamų atsakymų į atitinkamą klausimą skaičių.

Lėlytės puses parodyti atsisakė tik viena mergina. Lėlytės puses rodė trejopai: „pagal save” (13 tiriamųjų), „pagal lėlytę” (30 tiriamųjų), „pagal save ir pagal lėlytę” (6 tiriamieji).

Teigiamų atsakymų į klausimus apie šaukštelio, lėlytės bei saulės kairę ir dešinę pusę kitimo diagrama (Pav. 5) aiškiai liudija dvi tendencijas: pirma – teigiamų atsakymų skaičius nuolat mažėja; antra – žymiai mažiau tiriamųjų linkę priskirti kairę ir dešinę šaukšteliumi negu lėlytei. Taigi kuo lengviau objektą galima „sužmoginti”, tuo tvirtiau tiriamieji įsitikinę, jog jis turi kairę ir dešinę pusę. Kurdami šią

metodiką, manėme, jog objektų antropomorfiškumo laipsnis darys įtaką sprendimams apie tai, ar objektui būdingos kairė ir dešinė pusė. Gauti rezultatai šią mūsų prielaidą patvirtino. Atsakydami į klausimus apie lėlytę, tiriamieji neretai specialiai pabrėždavo jos panašumą į žmogų, kartais net aiškiai atskirdami „lėlytę kaip daiktą“ nuo „lėlytės kaip žmogaus a'vaizdo“.

Atsakymų analizė leidžia išskirti 2 tiriamųjų grupes: pirmoji – tai tie, kurie yra įsitikinę, jog kairė ir dešinė – imanentiška objektų savybė, o antroji – taip nemanantys. Bandant priskirti žmones vienai ar kitai grupei, svarbu nustatyti, kokie atsakymai į klausimus apie šaukštelio ir lėlytės puses geriausiai diferencijuoja tiriamuosius. Aišku, jei tiriamasis atsako, kad nei lėlytė, nei šaukštelis patys savo kairė ir dešinės neturi, tai jį priskirsime antrajai grupei. Taip atsakė tik 2 tiriamieji. Dar 4 metimo situacijoje pareiškė, kad lėlytė pati neturi nei kairės, nei dešinės. Tačiau pati metimo situacija dar nepakankamai diferencijuoja tiriamuosius.

Mes manome, kad labiausiai tas 2 grupes skiria atsakymai į pirmoje fantastinėje situacijoje formuluojamą klausimą. Atsakydami neigiamai į šį klausimą, tiriamieji beveik visada pagrindžia savo atsakymą. Ir tie atsakymai rodo tos grupės tiriamųjų nuomonių panašumą, įsitikinimo tvirtumą, nepalikdami abejonių nei tyrėjui, nei pačiam tiriamajam. Štai tik keletas tokių atsakymų pavyzdžių (pirma fantastinė situacija): „Lėlytė neturės, nes kairės ir dešinės puses mes įsivedėme tik patys. Jei nėra visuomenės, tai jos naudoti daiktai neturės kairės ir dešinės“³; „Lėlytė tada neturės, nes tas puses nustato žmogus“; „Pusės yra žmonių susitarimo rezultatas, tos pusės pavadintos sąlygiškai žmonių patogumui ir jei žmonių nebūtų, ir tų pusių nebūtų“; „Visata – beribė erdvė, ir žmogus tik priskiria kairę ir dešinę puses, o visata jų neturi“; „Lėlytė neturi. Nereikia nei mirti žmonėms, juk gali būti kita civilizacija, kuri nežinos nei kairės, nei dešinės puses“⁴.

³ Tiriamųjų atsakymai užrašyti taip, kaip jie kalbėjo, jie neredaguoti.

⁴ Įdomus šio tiriamojo samprotavimas primena M. Gardnerio knygoje nagrinėjamą problemą „Ozma“: koku būdu perduoti į planetą X mūsų kairės ir dešinės sampratą (12, 168–176 ir 255–257).

Atsakiusieji teigiamai į pirmos fantastinės situacijos klausimą irgi motyvuoja savo atsakymus. Tiesa, yra daug tokių, kurie jokių žodinių paaiškinimų nepateikia, bet jų elgsena, neverbalinės reakcijos aiškiai rodo jų tvirtą įsitikinimą, jog bent lėlytė ar net šaukštelis ir lėlytė tikrai patys turi savo kairę ir dešinę puses. Pvz.: „Lėlytė pati kairę ir dešinę turi, bet nebus tik kam tai patvirtinti“, „Taip, turės, bet terminologija gali pasikeisti“; „Jeigu lėlytė neišmirė, nedingo – tai turi“; „Lėlytė turės pati, viduje turės, ir tai nepriklauso nuo to, kas dedasi aplinkoje“; „Turės ir šaukštelis, ir lėlytė – nes nepriklauso nuo žmonių, turi ar ne kairę ir dešinę puses“; „Turės abu, nepriklausomai nuo to, ar žmonės bus, ar ne“; „Šaukštelis turės, nes žmonės prieš išmirdami gyveno, ir tada šaukštelis turėjo kairę ir dešinę puses. Juk su žmonėmis kažkas pasidarė, o ne su šaukšteliu. Taip pat ir lėlytė“.

Taigi 22 tiriamuosius galima priskirti antrajai grupei, t. y. 22 tiriamieji manė, kad objektai patys neturi kairės ir dešinės pusės, kad kairė ir dešinė yra žmogaus proto tvarinys ar panašiai. Dar 5 žmonės tokios nuomonės ima laikytis atsakinėdami į antros fantastinės situacijos klausimą. Taigi lieka 23 tiriamieji (šiek tiek mažiau negu pusė visų tyrime dalyvavusių), kuriuos aiškiai galima laikyti įsitikinusiais tuo, kad objektams kairė ir dešinė yra imanentiškai būdinga savybė. Jų pateikti aiškinimai neabejotinai byloja apie tokio įsitikinimo tvirtumą. Tačiau įdomiausia, kad kai kurie tiriamieji patys pastebi savo atsakymų prieštarumą, stebisi savimi, tačiau vis dėlto į klausimą atsako teigiamai. Pvz.: „Gamtoje šiaip kairė ir dešinė pusė nepibrėžiamos, tai tik žmonės sugalvojo, bet pusės liks“; „Turės, šiaip jau nelogiška, turėtų neturėti. Tos pusės atsiradusios iš žmonių, bet jei žmonės dings – tos pusės liks. Nors tai nelogiška, bet man toks jautimas, nuomonės lieka“ ir pan.

Teigiami atsakymai į paskutiniuosius du klausimus apie saulės kairę ir dešinę puses dar labiau patvirtina tiriamųjų įsitikinimą kairės ir dešinės imanentiškumu. Pacituokime kelių tiriamųjų atsakymus: „Mian keista bet manau, kad turi. Turbūt, kad turėjo“: „Pati saulė turi, bet mes negalime pasakyti, kur jos kairė ir dešinė pusės. Taip, turbūt visada, nes jei dabar turi, tai ir anksčiau turėjo turėti“; „Turi, aišku turi, bet įdomu, kaip saulė suvokia, kaip ji gali reaguoti į tuos kūnus, kurie skrieja aplink ją. Iš pačios saulės pozicijos ji turi, o iš mano

pozicijos ji gali ir neturėti. Kai ji tapo saule, tai, savaime aišku, įgijo kairę ir dešinę puses”.

Šio tyrimo rezultatai iš esmės nesiskyrė nuo anksčiau gautųjų (14, 90–92). J. Piaget ir kitų autorių (9; 17) darbai parodė kad vaikai palengva ima suprasti vardų, pavadinimų konvencionalumą. W. Stern, B. Malinowski kažkada teigė, kad nominalinio realizmo liekanų galima rasti normalių civilizuotų žmonių mąstyme (pgl. 17). Mūsų tyrime gauti duomenys, nors ir netiesiogiai, gali patvirtinti šią nuomonę. Palyginus mūsų tiriamųjų atsakymus su jaunųjų J. Piaget tiriamųjų samprotavimais, galima pastebėti jų analogiškumą. Tai ypač gerai matoma, palyginus J. Piaget klausimą „Ar visada saulė turėjo savo vardą?” su paskutiniu juo mūsų tyrime pateiktu klausimu: „Ar visada saulė turėjo savo kairę ir dešinę pusę?”. Teigiamai į šį klausimą atsakinėja antrojoje nominalinio realizmo stadijoje esantys vaikai. O J. Piaget išskyrė tris nominalinio realizmo stadijas.

Mes tikrai nemanome, jog dalies mūsų tiriamųjų intelekto raida tėra pasiekusi tik iki operacinio intelekto ar konkrečių operacijų lygį. Tačiau gauti rezultatai rodo, jog didelė jų dalis nesupranta „kairės, dešinės” konvencionalumo, mano „kairę” ir „dešinę” priklausant objektams imanentiškai. Suaugusiųjų tiriamųjų atsakymų analizė leidžia manyti, kad atsidūrę tokioje situacijoje, kurioje reikia suprasti sąvokų konvencionalumą, žmonės tikrai neretai demonstruoja tokio supratimo stoką, o jų atsakymai, samprotavimai būna analogiški įvairiose nominalinio realizmo stadijose esančių vaikų samprotavimams.

L I T E R A T Ū R A

1. Allen B., Brown V., Dickinson L., Pratt K. C. The relation of first name preferences to their frequency in the culture // *Journal of Social Psychology* 1961, vol. 14, p. 279–293.

2. Boshier R. Attitudes toward self and one's proper names // *Journal of Individual Psychology*, 1968, vol. 24, p. 63–66.

3. Guilford J. P. *Natura inteligencji człowieka.* – Warszawa, 1978, s. 996.

4. Hartman A. A., Nicolay R., Hurley J. Unique personal names as a social adjustment factor // *Journal of Social Psychology*, 1968, vol. 75, p. 107–110.

5. Hurlock E. B., *Adolescent development*. N-Y., 1955.
6. Hurlock E. B. *Rozwój dziecka*, t. 2, Warszawa. – 1985.
7. Kaluger G. Kaluger M. F. *Human development. The span of life*. Third ed. ST. Louis. Toronto, Santa Clara, 1984.
8. Navickas V. „Vaikiško” suaugusiųjų mąstymo tyrimas // *Lietuvos aukštųjų mokyklų mokslo darbai. Psichologija*, Nr. 11, p. 31–50.
9. Piaget J. *Jak sobie dziecko swiat przedstawia?* – Lwów-Warszawa – b. r. Książnica – Atlas, s. 424.
10. Snarey J., Thomas S. M. In a higher voice: Postformal operational thought and postconventional moral reasoning // *Contemporary psychology*, 1992, vol. 37, Nr. 7, p. 695–696.
11. Ананьев Б. Г. Рыбалко Е. Ф. Особенности восприятия пространства у детей. – М., 1964, – 303 с.
12. Гарднер М. Этот правый, левый мир. – М., 1967. – 266 с.
13. Кле М. Психология подростка. – М., 1991. – 176 с.
14. Навицкас В. Особенности проявления центрации мышления у взрослых. Канд. дисс. – Л., 1988. – 163 с.
15. Пиаже Ж. Речь и мышление ребенка. – М. – Л., 1932. – 412 с.
16. Подгорецкая Н. А. Изучение приемов логического мышления у взрослых. – М., 1980. – 150 с.
17. Тульviste Т. О развитии у ребенка рефлексии над языком (обзор исследований) // *Проблемы психологии восприятия и мышления. Ученые записки ТГУ. Вып. 722.* – Тарту. 1985. – с. 141–163.
18. Якиманская И. С. Развитие пространственного мышления школьников. – М., 1980. – 240 с.

INVESTIGATION INTO CONVENTIONALITY OF CONCEPTS

V. Navickas

Summary

The present article represents data on how adults (19–29 year old people including 25 males and 25 females) understand conventionality of concepts „left”/„right”. Results of the investigation indicate that almost a half of subjects do not realize that „left”/„right” is a convention, thinking that „left”/„right” is immanence of objects. The investigation revealed answers of above subjects being analogous to those given by children in various stages of nominal realism (J. Piaget).