

KAI KURIE LIETUVIŠKOS CBCL 4/18 VERSIJOS PSICHOMETRINIAI RODIKLIAI

Rita Žukauskienė

*Socialinių mokslų daktarė, docentė
Vilniaus pedagoginio universiteto
Psichologijos katedra
Studentų g. 39, LT-2034 Vilnius
tel. 75 10 87, laav@mko.ot.lt*

Kristina Ignatavičienė

*Psichologė, doktorantė,
Pedagoginis psichologinis centras
Viršuliškių g. 103, Vilnius, 30 53 71*

Informacijai apie vaikams būdingas elgesio ir emocines problemas rinkti dažnai naudojamas T. M. Achenbacho (1991) sukurtas vaikų elgesio klausimynas (CBCL 4/18, Child Behavior Checklist). Naudojant duomenis, surinktus 1996-2001 m. (n = 2036), siekiama nustatyti lietuviškos CBCL 4/18 versijos skalių vidinį suderinamumą ir vertinimų stabilumą laike bei palyginti berniukų ir mergaičių problemų įverčių vidurkius. Statistinės duomenų analizės rezultatai rodo, kad daugumos skalių vidinis suderinamumas pakankamai geras, testavimo rezultatų stabilumas laike taip pat pakankamai stiprus, išskyrus mąstymo problemų skalę. Lyginant berniukus ir mergaites pagal dėmesio problemų, somatinių nusiskundimų, delinkvencijos, agresijos skales, rasta statistiškai reikšmingų skirtumų ($p < 0,001$), tačiau tokių skirtumų nerasta pagal nerimo / depresijos, mąstymo, socialinių problemų ir nusišalinimo skales. Nustatyta, kad 7-13 metų amžiaus grupėje pastebima eksternalių ir kitų problemų mažėjimo tendencija, tačiau internalių problemų išreikštumo lygis sulaukus 13 metų pakyla.

Tėvai ar juos pakeičiantys asmenys (įtėviai, seneliai ir pan.) paprastai yra pagrindinis informacijos apie vaiko kompetenciją ir jo elgesio bei emocines problemas šaltinis. Taip yra todėl, kad jie stebi savo vaiką įvairiose situacijose ir mato, kaip su laiku jis keičiasi. Be to, norint suteikti vaikui psichologinę pagalbą, padėti išspręsti jam kylančias problemas, labai svarbus tėvų dalyvavimas ir jų pateikiama informacija. Be abejo, mokytojai ir patys vaikai ar paaugliai taip pat yra svarbus informacijos apie savo funkcionavimo ypatumus šaltinis (Edelbrock, 1979). Ypač svarbi paauglių ir mokytojų

pateikiama informacija apie tas problemas, kuriuos tėvams nežinomos.

Dabartiniu metu tiek užsienio šalyse, tiek Lietuvoje informacijai apie vaikams būdingas elgesio ir emocines problemas rinkti dažnai naudojamas T. M. Achenbacho (1991) sukurtas vaikų elgesio klausimynas (CBCL 4/18, *Child Behavior Checklist*), kai informaciją apie vaiką pateikia tėvai ar juos pakeičiantys asmenys. CBCL 4/18 metodiką 1960–1970 metais sukūrė dr. Thomas M. Achenbachas, kuris atkreipė dėmesį į tai, kad vaikų ir paauglių klinikinėje diagnostikoje, tiriant vaikų mokėjimus

ir emocišes bei elgesio problemas, naudojamoms ne vaikams tirti sukurtos metodikos. Iš tiesų dauguma diagnostinių metodikų, kurios buvo taikomos tiriant vaikus, buvo skirtos suaugusių asmenų elgesio problemoms įvertinti, tirti, analizuoti, kaip suaugusiems būdingos problemos kyla iš vaikystėje turėtų problemų, ir netiko vaikų problemoms tirti. Be to, nebuvo bendros vaikų sutrikimų klasifikacijos. Vaikų sutrikimai buvo vertinami remiantis suaugusiųjų sutrikimų klasifikacija. Todėl T. M. Achenbachas priėjo prie išvados, kad yra didžiulis poreikis sukurti tokias tyrimo metodikas, kurios leistų tirti vaikų problemas, ir pradėjo kurti CBCL 4/18 metodiką. Naudojamasis šia metodika surinktais duomenimis ir statistinėmis procedūromis, Achenbachas sudarė vaikų ir paauglių sutrikimų klasifikaciją, papildančią DSM klasifikacijos sistemą.

1983 m. T. M. Achenbachas kartu su savo kolega C. Edelbrocku išleido CBCL 4/18 vadovą, pateikė peržiūrėtą CBCL 4/18 metodiką. Pagrindiniai problemų sindromai buvo išskirti faktorinės analizės būdu, panaudojus 2300 ketverių–šešiolikos metų vaikų, kurie buvo siųsti pas psichiatrus dėl įvairių problemų, duomenis. Visoms tiriamųjų grupėms pagal amžių ir lytį buvo sudaryta mokėjimų skalė, taip pat platesnės internalių ir eksternalių problemų skalės. Mokėjimų skalę sudaro socialinė, veiklos ir mokyklinių žinių subskalės. Be to, buvo identifikuotos aštuonios elgesio problemų subskalės, vadinamos sindromais, kurių skaičius keičiasi priklausomai nuo vaikų amžiaus (4–5, 6–11, 12–16 metų amžiaus) ir lyties. Duomenys, surinkti apie 1300 vaikų, kurie nesikreipė į psichiatrus paskutinius 12 mėnesių, buvo panaudoti tų skalių normoms sukurti.

Toliau tęsdamas pradėtą darbą, 1986 m. Achenbachas sukūrė klausimyną mokytojams (TRF 5/18, *Teacher Report Form*), o 1987 m. –

Jaunimo klausimyną (YSR 11/18, *Youth Self-Report*), analogišką CBCL 4/18 ir TRF 5/18. Problemų ir mokėjimų skalės šiuose klausimynuose panašios į CBCL 4/18 skales.

1991 m. buvo išleisti nauji visų trijų metodikų vadovai, pateiktos normos, kurios buvo nustatytos papildomai ištyrus keletą tūkstančių vaikų ir paauglių. Dabartiniu metu skiriami aštuoni sindromai, tie patys visuose trijuose klausimynuose, kurie suskirstyti į internalias bei eksternalias problemas. Visų trijų klausimynų formų teiginiai yra analogiški (1 lentelė), skiriasi tik jų formuluoatė, priklausomai nuo to, kas pateikia duomenis apie vaiką: tėvai, mokytojai ar patys vaikai.

Minėtos metodikos yra išverstos į daugelį pasaulio kalbų, naudojamos tiek klinikiniam darbe, tiek moksliniuose tyrimuose, tiek mokyklos psichologų. Kai kuriose Europos šalyse (Danijoje, Olandijoje, Norvegijoje, Islandijoje, Suomijoje) šis klausimynas yra standartizuotas arba vyksta šių metodikų standartizacija, normų kūrimas (Novik, 2000; Roussos, 2001; Verhulst, 1992). Palyginamieji tarpkultūriniai tyrimai, naudojant CBCL 4/18 klausimyną, pradėti nuo Amerikos ir Olandijos (Verhulst ir kt., 1985) duomenų palyginimų, o pastaraisiais metais publikuojami epidemiologinių ir palyginamųjų tyrimų, atliktų Suomijoje, Islandijoje, Švedijoje, Danijoje, Norvegijoje, Graikijoje ir kitose šalyse, duomenys lyginami tiek tarpusavyje, tiek su JAV duomenimis.

CBCL 4/18 išverstas į lietuvių kalbą 1996 m. Klausimynas Lietuvoje ilgą laiką buvo naudojamas moksliniams tyrimams, t. y. vieniems tiriamiesiems palyginti su kitais, tačiau pastaruoju metu kyla poreikis naudoti šį klausimyną ir kitus jo variantus (TRF 5/18, YSR 11/18) tiek mokyklose, tiek psichinės sveikatos centruose, t. y. praktiniame psichologų darbe. Manome, jog ši metodika turėtų būti standarti-

1 lentelė. CBCL 4/18, YSR11/18, TRF 5/18 sudarantys teiginiai, suskirstyti pagal sindromus (skales) (Achenbach, 1991)

<p>NUSIŠALINIMAS</p> <p>42. Labiau linkęs būti vienas, nei su kitais 65. Atsisako kalbėti 69. Slapukauja 75. Drovus 80. Tuščiai spokso ^b 88. Nepasitenkinimas ^b 102. Neaktyvus 103. Nelaimingas, liūdnas 111. Nekontaktuoja su kitais</p>	<p>SOMATINIAI NUSISKUNDIMAI</p> <p>51. Sukasi galva 54. Pernelyg pavargsta 56a. Skausmai 56b. Skauda galvą 56c. Jaučia šleikštulį 56d. Regėjimo sutrikimai 56e. Išbėrimai, kiti odos pakitimai 56f. Skrandžio ar pilvo skausmai 56g. Vėmimas</p>
<p>SOCIALINĖS PROBLEMOS</p> <p>1. Elgiasi pernelyg vaikiškai 11. Pernelyg priklausomas 25. Nesutaria su kitais vaikais 38. Dažnai išjuokia kiti 48. Nemėgsta kiti vaikai 62. Juda nerangiai 64. Linkęs būti su jaunesniais vaikais</p> <p>Specifiniai CBCL klausimyne: 55. Per didelis svoris</p> <p>Specifiniai YSR klausimyne: 111. Šalinasi kitų</p> <p>Specifiniai TRF klausimyne: 12. Vienišas 14. Verkia 33. Jaučiasi nemylimas 34. Jaučiasi persekiojamas 35. Jaučiasi nieko nevertas 36. Nelaimingi atsitikimai</p>	<p>NERIMAS / DEPRESIJA</p> <p>12. Vienišas 14. Daug verkia 31. Bijo 32. Siekia būti tobulu 33. Jaučiasi nemylimas 34. Mano, kad yra persekiojamas 35. Jaučiasi nieko nevertas 45. Nervingas, įsitempęs 50. Bailus, nerimastingas 52. Pernelyg stiprus kaltės jausmas 71. Drovus 89. Įtarus 103. Nelaimingas, liūdnas 112. Nerimauja</p> <p>Specifiniai YSR klausimyne: 18. Tyčia susižeidžia (YSR) 91. Suicidiniai ketinimai (YSR)</p> <p>Specifiniai TRF klausimyne: 47. Pernelyg laikosi taisyklių ^{b, c} 81. Labai jautrus kritikai ^{b, c} 106. Pernelyg stengiasi įtikti ^{b, c} 108. Bijo, kad suklys, padarys klaidą ^{b, c}</p>
<p>MĄSTYMO PROBLEMOS</p> <p>9. Negali nustoti galvojęs apie tam tikrus dalykus 40. Girdi garsus 66. Nuolat kartoja tuos pačius veiksmus 70. Mato daiktus, kurių nėra 84. Keistas elgesys 85. Keistos mintys</p> <p>Specifiniai CBCL klausimyne 18. Tyčia susižeidžia 29. Baimės</p> <p>Specifiniai YSR klausimyne: 83. Kaupia daiktus</p>	<p>DELINKVENTINIS ELGESYS</p> <p>26. Nesijaučia kaltas 39. Susijęs su tais, kurie patenka į bėdą 43. Meluoja 63. Linkęs būti su vyresniais vaikais 67. Bėga iš namų ^d 71. Padeginėja ^d 81. Vagiliauja namuose ^d 82. Vagiliauja ne namuose 90. Keikiasi 101. Dykinėja, praleidžia pamokas 105. Vartoja alkoholį, narkotikus</p> <p>Specifiniai CBCL klausimyne: 96. Per daug galvoja apie seksą 106. Vandalizmas ^{b, d}</p> <p>Specifiniai TRF klausimyne: 98. Vėluoja į pamokas ^{b, c}</p>

<p>AGRESIJA</p> <p>3. Dažnai atsikalbinėja</p> <p>7. Giriasi kitiems</p> <p>16. Žiaurus, priekabus</p> <p>19. Reikalauja daug dėmesio</p> <p>20. Gadina savo daiktus</p> <p>21. Gadina kitų daiktus</p> <p>23. Nepaklusnus mokykloje</p> <p>27. Pavydus</p> <p>37. Įsivelia į peštynes</p> <p>57. Naudoja fizinę prievartą</p> <p>68. Rėkauja, klykauja</p> <p>74. Vaidina juokdarį</p> <p>86. Užsispyręs, niūrus</p> <p>87. Staigūs nuotaikos, jausmų pasikeitimai</p> <p>93. Per daug šneka</p> <p>94. Šaiposi iš kitų</p> <p>95. Lengvai įtūžta</p> <p>97. Grasina žmonėms</p> <p>104. Neįprastai triukšmingas</p> <p>Specifiniai CBCL klausimyne:</p> <p>27. Nepaklusnus namie^d</p> <p>Specifiniai TRF klausimyne:</p> <p>6. Nepaklusnus^{b, c}</p> <p>24. Trukdo kitiems^{b, c}</p> <p>53. Kalba nelaukdamas eilės^{b, c}</p> <p>67. Pažeidžia klasės discipliną^{b, c}</p> <p>76. Audringas, nenusipėjamas elgesys^{b, c}</p> <p>77. Reikalauja dėmesio^{b, c}</p>	<p>DĖMESIO PROBLEMOS</p> <p>1. Elgiasi pernelyg vaikiškai</p> <p>8. Negali susikonzcentruoti</p> <p>10. Negali ramiai nusėdėti</p> <p>13. Dažnai susipainioja</p> <p>17. Užsisvajoja</p> <p>41. Impulsyvus</p> <p>45. Nervingas, įsitempęs</p> <p>61. Blogai sekasi mokykloje</p> <p>62. Juda nerangiai</p> <p>80. Tuščiai spokso^b</p> <p>Specifiniai CBCL klausimyne:</p> <p>46. Nervingi judesiai, grimasos</p> <p>Specifiniai TRF klausimyne:</p> <p>2. Triukšmauja klasėje^{b, c}</p> <p>4. Neužbaigia darbo^{b, c}</p> <p>15. Nervingas, neramus^{b, c}</p> <p>22. Sunku laikytis nurodymų^{b, c}</p> <p>49. Mokymosi problemos^{b, c}</p> <p>60. Apatiškas^{b, c}</p> <p>72. Darbai netvarkingi^{b, c}</p> <p>78. Neatidus, išsiblaškęs^{b, c}</p> <p>92. Blogai mokosi^{b, c}</p> <p>100. Nepavyksta atlikti užduočių^{b, c}</p>
--	---

^a – teiginių numeriai TRF 11/18, CBCL 4/18 ir YSR 11/18 klausimynuose, ^b – nėra YSR klausimyne, ^c – nėra CBCL klausimyne, ^d – nėra TRF klausimyne

zuota ir Lietuvoje. Be abejo, standartizacijos procesas reikalauja daug laiko ir finansinių išteklių. Šiame darbe pristatomas CBCL 4/18 metodikos lietuvių kalba vidinio suderinamumo tikrinimas, duomenų palyginimas su kitų šalių duomenimis gali būti laikomas tik pradinio etapu, rengiantis klausimynų standartizavimui.

Šios publikacijos tikslas – tikrinant į lietuvių kalbą išversto klausimyno patikimumą, nustatyti skalių vidinį suderinamumą ir vertinimų stabilumą laike. Antra, palyginti įvairių amžiaus grupių berniukų ir mergaičių problemų išreikštumo lygį bei orientacinius skalių vidurkius.

Metodika

Tiriamieji. Šiame darbe naudojami duomenys, surinkti 1996–2001 m., atliekant tyrimus Vilniaus ir Kauno miestų bei rajonų vidurinėse ir pradinėse mokyklose.

Buvo gauti duomenys apie 1035 (50,8%) berniukų ir 1001 (49,2%) mergaitės elgesio bei emocines problemas. Nustatyta, jog 85,5% vaikų gyvena su abiem tėvais, 13,8% vaikų gyvena tik su motina ir 0,7% – tik su tėvu. Procentinis tiriamųjų pasiskirstymas pagal lytį ir amžių pateikiamas 2 lentelėje. Dalis tiriamųjų ($n = 283$, 133 berniukai ir 150 mergaičių, 7–13 m. amžiaus) po vienerių metų buvo apklausti pakartotinai.

2 lentelė. Tiriamųjų pasiskirstymas pagal amžių ir lytį (n = 2036)

Amžius (metais)	Visa imtis		Berniukai		Mergaitės	
	Skaičius	Procentai	Skaičius	Procentai	Skaičius	Procentai
7	189	9,3	91	8,8	98	9,8
8	208	10,2	112	10,8	96	9,6
9	281	13,8	142	13,7	139	13,9
10	421	20,7	212	20,5	209	20,9
11	431	21,2	205	19,8	226	22,6
12	306	15,0	167	16,1	139	13,9
13	200	9,8	106	10,2	94	9,4
IŠ VISO:	2036	100,0	1035	100,0	1001	100,0

Įvertinimo būdai ir duomenų rinkimo procedūra. Informacija apie vaiko elgesio ir emocines problemas buvo renkama naudojant tėvų klausimyną (CBCL 4/18), kuris buvo išverstas į lietuvių kalbą, R. Žukauskienei gavus raštišką T. M. Achenbacho leidimą. Verčiant klausimyną į lietuvių kalbą, buvo konsultuojamasi su psichologais ir kalbininkais. Klausimyną nepriklausomai viena nuo kitos vertė dvi psichologės (Rita Žukauskienė ir Roma Šimulionienė), paskui variantai buvo lyginami tarpusavyje. Klausimynas ir jo vertimas dar buvo koreguojamas, atlikus bandomuosius tyrimus su 320 tiriamųjų.

1991 m. CBCL 4/18 versijoje (Achenbach, 1991), kuria ir mes naudojames šiame darbe, skiriami aštuoni sindromai (skalės): nusišalinimas, somatiniai nusiskundimai, nerimas / depresija (internalios problemos), delinkvencija, agresija (eksternalios problemos). Mąstymo problemų, socialinių problemos ir dėmesio problemų sindromai nepriskiriami nei internalioms, nei eksternalioms problemoms (3 lentelė).

CBCL 4/18 sudaro 21 teiginys, skirtas vaikų mokėjimams atskleisti, ir 120 teiginių, skirtų vaiko emocinėms ir elgesio proble-

oms įvertinti, kai informaciją apie šias problemas pateikia vaiko tėvai ar juos pakeičiantys asmenys. Kiekvienas teiginys vertinamas 3 balų skale: 0 – jei teiginys neteisingas, 1 – jei iš dalies arba kartais teisingas, ir 2 – jei labai arba dažnai teisingas vaiko atžvilgiu dabar arba paskutinių šešių mėnesių laikotarpiu. Bendras rodiklis gaunamas sumuojant visus 0, 1, 2 pagal nerimo, agresijos (ar kurią kitą) skalę.

Tėvams skirtas klausimynas (CBCL 4/18) su paaiškinimu apie tyrimo tikslus, informacijos naudojimą, tiriamųjų anonimiškumą buvo perduoti į namus. Tėvai turėjo galimybę pareikšti savo nuomonę ir atsakyti dalyvauti tyrime. 2036 tėvai užpildė CBCL 4/18 klausimyną apie vieną iš savo vaikų.

3 lentelė. Pagrindinės sindromų, gautų pagal CBCL 4/18, YSR 11/18, TRF 5/18 metodikas, problemų grupės

Internalios	Nei internalios, nei eksternalios	Eksternalios
Nusišalinimas	Socialinės problemos	Delinkventinis elgesys
Somatiniai nusiskundimai	Mąstymo problemos	Agresyvus elgesys
Nerimas / depresija	Dėmesio problemos	

Tyrimo rezultatai ir jų aptarimas

Tikrinant CBCL 4/18 patikimumą, buvo atliktas pakartotinis tų pačių tiriamųjų testavimas, t. y. pakartotiniai po vienerių metų duomenis apie vaikų elgesio problemas pateikė jų tėvai. Atliekant pakartotinį testavimą, paprastai reikšmingu, parodančiu vertinimų stabilumą laike laikomas koreliacijos koeficientas, jei jis $\geq 0,80$. Jei laiko intervalas tarp pakartotinio testavimo yra daugiau nei 6 mėnesiai, pakankamu laikomas koeficientas, jei jis $\geq 0,70$, tačiau jei laiko intervalas yra daugiau nei 12 mėn., pakankamai stipriu stabilumo koeficientu laikomas koreliacijos koeficientas, jei jis $\geq 0,50$ (McConaughy, 1993). Kaip rodo mūsų duomenų analizė, gautas statistiškai reikšmingas ryšys ($p < 0,01$) tarp visų skalių pirmo ir pakartotinio matavimo (4 lentelė). Visi koreliacijos koeficientai, išskyrus mąstymo problemų skalę, yra nuo 0,53 iki 0,67, tai rodo gana stiprų ryšį tarp pirmo ir pakartotinio testavimo, taip pat vertinimų stabilumą laike. Mąstymo problemų ryšys tarp pirmo ir pakartotinio testavimo yra silpnas ($r = 0,35$), o tai rodo nepakankamą vertinimų laike stabilumą.

Paskui buvo tikrinamas CBCL 4/18 klausimų-
no lietuvių kalba įvairių skalių vidinis suderina-

4 lentelė. Elgesio ir emocijų problemų pakartotinio testavimo koreliacinė analizė ($n = 283$, iš jų 133 berniukai, 150 mergaičių, tiriamieji 7–13 m. amžiaus), $p < 0,01$

	<i>Koreliacijos koeficientai</i>
Nerimas / depresija	0,62
Nusišalinimas	0,57
Somatiniai nusiskundimai	0,56
Socialinės problemos	0,54
Dėmesio problemos	0,60
Mąstymo problemos	0,35
Delinkventiškas elgesys	0,53
Agresyvus elgesys	0,67

mumas, kuris taip pat yra laikomas skalės arba testo patikimumo rodikliu. Kaip matome (5 lentelė), skalių vidinis suderinamumas gana nevienodas, Chronbacho α svyruoja nuo 0,41 iki 0,85. Agresijos ($\alpha = 0,85$), nerimo / depresijos ($\alpha = 0,78$), dėmesio problemų ($\alpha = 0,74$), somatinių nusiskundimų ($\alpha = 0,73$) skalių vidinis suderinamumas pakankamai aukštas.

5 lentelė. Visos tiriamųjų imties ($n = 2036$, amžius 7–13 metų) CBCL 4/18 skalių aritmetiniai vidurkiai (M), standartiniai nuokrypiai (Sd) ir vidinis suderinamumas

	M	Sd	Chronbacho alpha
1. Agresija	6,36	5,07	0,85
2. Delinkvencija	1,64	1,71	0,56
3. Dėmesio problemos	4,28	3,13	0,74
4. Nerimas / depresija	4,07	3,54	0,78
5. Nusišalinimas	1,87	1,94	0,67
6. Socialinės problemos	2,26	1,98	0,60
7. Somatiniai nusiskundimai	1,82	2,14	0,73
8. Mąstymo problemos	0,58	0,96	0,41

Nusišalinimo, socialinių problemų ir delinkvencijos skalių suderinamumas taip pat gana aukštas, Chronbacho α svyruoja nuo 0,56 iki 0,67, tačiau mąstymo problemų skalės vidinis suderinamumas yra gana žemas, $\alpha = 0,41$. Apibendrinant galima būtų teigti, jog daugumos skalių, naudojant CBCL 4/18 metodiką lietuvių kalba, vidinis suderinamumas yra pakankamai aukštas, išskyrus mąstymo problemų skalę. Tai gali būti sietina tiek su nepakankamai tiksliu vertimu, tiek su tuo, kad tiriamieji yra ne klinikinės imties subjektai, mąstymo problemos šiems asmenims nėra būdingos. Šios skalės vidinį suderinamumą būtina patikrinti būtent su klinikinės imties asmenimis. Panašūs rezultatai buvo gauti

A.S. Carterio ir kt. (1995) Rusijoje atliktame tyrime, tikrinant CBCL 4/18 psichometrines savybes, kur mąstymo problemų skalės vidinio suderinamumo rodiklis taip pat buvo labai žemas.

Siekiant nustatyti, kokie yra įvairių skalių orientaciniai vidurkiai 7–13 metų amžiaus vaikų grupėje (pagal lytį ir pagal atskiras skales), buvo apskaičiuoti visos imties, taip pat atskirai berniukų ir mergaičių grupių vidurkiai. Statistinės analizės rezultatai rodo, kad statistiškai reikšmingi skirtumai tarp berniukų ir mergaičių yra pagal agresijos skalę ($t(2035) = 8,11, p < 0,001$), delinkvencijos skalę ($t(2035) = 8,45, p < 0,001$), dėmesio skalę ($t(2035) = 6,30, p < 0,001$), somatinių nusiskundimų skalę ($t(2035) = -3,57, p < 0,001$). Nerasta statistiškai reikšmingo skirtumo tarp berniukų ir mergaičių pagal mąstymo, nerimo / depresijos, nusišalinimo, socialinių problemų skales. Kaip matome, berniukų agresijos, delinkvencijos ir dėmesio problemų skalių įverčių vidurkiai yra aukštesni nei mergaičių (6 lentelė).

Tuo tarpu mergaičių nerimo ir somatinių problemų skalių vidurkiai didesni nei berniukų. Šie mūsų duomenys sutampa su Roussos (2001) tyri-

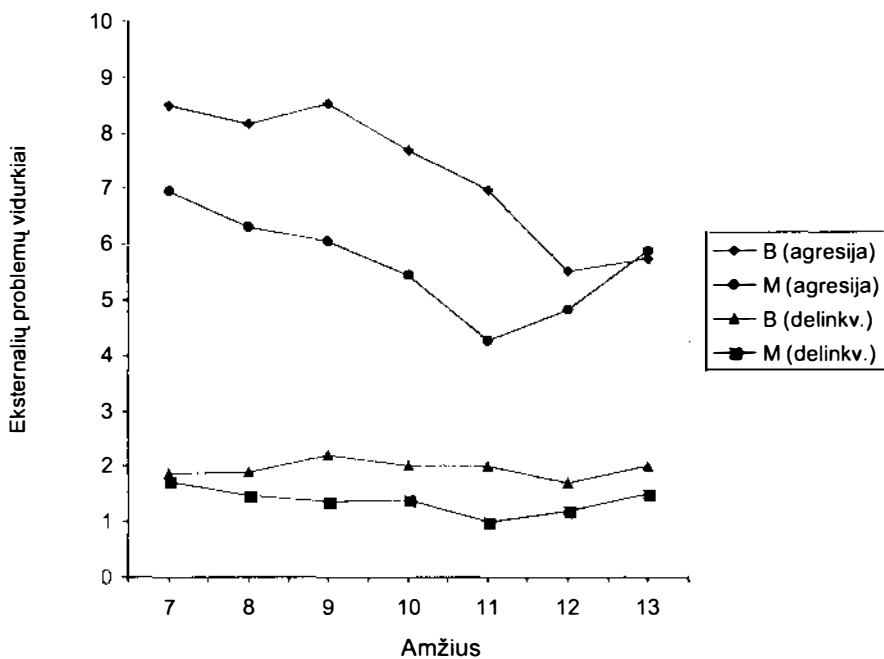
6 lentelė. Berniukų ir mergaičių CBCL 4/18 problemų skalių vidurkiai ir standartiniai nuokrypiai ($n = 2036$, amžius 7–13 metų)

	<i>Berniukai</i>		<i>Mergaitės</i>	
	M	Sd	M	Sd
Agresija	7,2	5,4	5,4	4,3
Delinkvencija	1,9	1,9	1,3	1,4
Dėmesio problemos	4,6	3,2	3,8	2,9
Mąstymo problemos	0,6	0,9	0,6	0,9
Nerimas / depresija	3,9	3,3	4,2	3,7
Nusišalinimas	1,9	1,9	1,8	2,0
Socialinės problemos	2,3	1,9	2,3	2,1
Somatiniai nusiskundimai	1,7	1,9	2,0	2,3

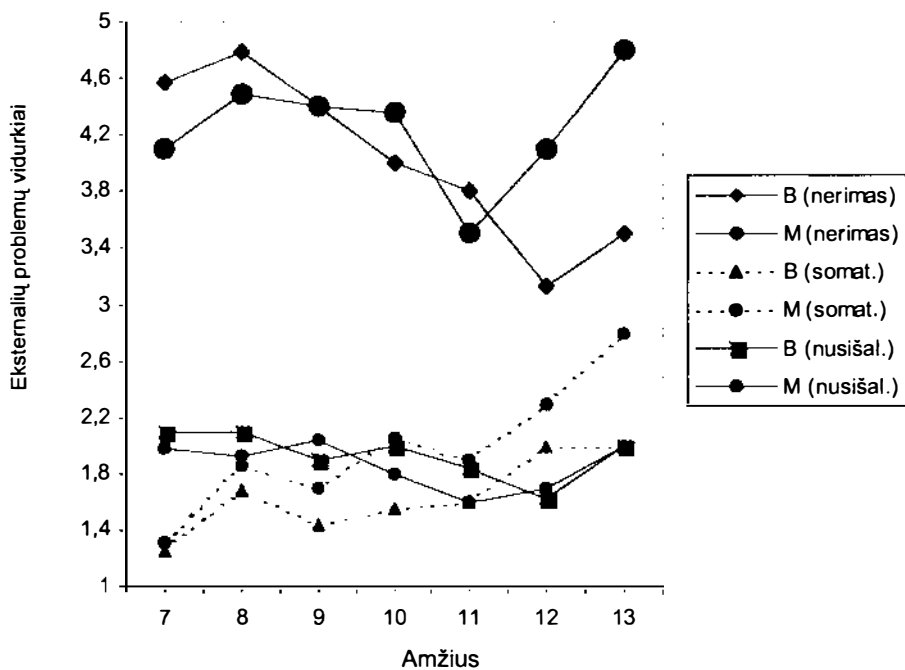
mo duomenimis, gautais tiriant 60-11 m. amžiaus vaikus Graikijoje, taip pat su Achenbacho (1991) tyrimų duomenimis, kurie rodo, kad mergaitėms būdingos labiau išreikštos internalios problemos, o berniukams būdingesnės eksternalios problemos.

Lyginant Lietuvos imties berniukų ir mergaičių eksternalių problemų (agresijos ir delinkvencijos) vidurkius pagal amžių ir lytį aiškėja, jog eksternalių, internalių bei kitų problemų išreikštumo lygis susijęs tiek su vaiko lytimi, tiek su amžiumi. Kaip jau minėjome, 7–13 metų amžiaus grupėje lyginant berniukus ir mergaites pagal dėmesio problemų, somatinių nusiskundimų, delinkvencijos, agresijos skales rasta statistiškai reikšmingų skirtumų ($p < 0,001$), tačiau statistiškai reikšmingų skirtumų nerasta pagal nerimo / depresijos, mąstymo, socialinių problemų ir nusišalinimo skales. Kai kurių skalių vidurkiai pagal amžių ir lytį pateikti 1, 2, 3 pav. Šios analizės rezultatai rodo, jog 7-13 metų amžiaus grupėje gana ryškūs su vaikų amžiumi susiję skirtumai. Analizuojant duomenis, pastebima eksternalių ir kitų problemų mažėjimo su amžiumi tendencija, tačiau internalių problemų išreikštumo lygis pakyla 13 metų amžiuje, todėl rengiant lietuviškas CBCL 4/18 normas, į amžiaus veiksnių vertėtų atkreipti ypatingą dėmesį.

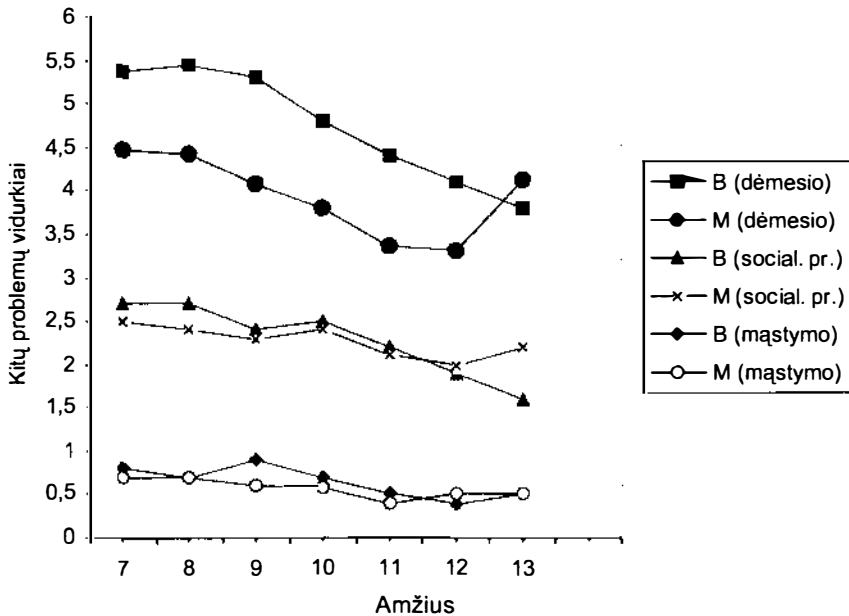
Apibendrinant šio tyrimo rezultatus galima būtų teigti, kad daugumos skalių, naudojant CBCL 4/18 metodiką lietuvių kalba, vidinis suderinamumas yra pakankamai aukštas, išskyrus mąstymo problemų skalę. Tikrinant testavimo rezultatų stabilumą laike, ryšys gali būti laikomas pakankamai stipriu, išskyrus mąstymo problemų skalę, kadangi mąstymo problemų ryšys tarp pirmo ir pakartotinio testavimo yra gana silpnas. Lyginant berniukus ir mergaites pagal dėmesio problemų, somatinių nusiskundimų, delinkvencijos, agresijos skales, rasta statistiškai reikšmingų skirtumų ($p < 0,001$), tačiau statistiškai reikšmingų skirtumų nerasta pagal neri-



1 pav. Berniukų (B) ir mergaičių (M) eksternalių problemų (agresijos ir delinkvencijos) vidurkiai



2 pav. Berniukų (B) ir mergaičių (M) internalių problemų (nerimo / depresijos, somatinių nusiskundimų ir nusišalinimo) vidurkiai



3 pav. Berniukų (B) ir mergaičių (M) kitų – nei internalių, nei eksternalių – problemų (dėmesio, mąstymo ir socialinių) vidurkiai

mo / depresijos, mąstymo, socialinių problemų ir nusišalinimo skales. Nustatyta, jog 7-13 metų amžiaus grupėje pastebima eksternalių ir kitų problemų su amžiumi mažėjimo tendencija, tačiau internalių problemų išreikštumo lygis 13 metų amžiuje pakyla. Pakartotinio testavimo rezultatai taip pat patvirtino gana aukštą CBCL 4/18 metodikos patikimumo lygmenį.

Apibendrinant tyrimo rezultatus būtina pabrėžti, jog šiame darbe pristatomi CBCL 4/18 sindromų aritmetiniai vidurkiai ir standartiniai nuokrypiai, patikimumo tikrinimas gali būti laikomas tik pirmu etapu, siekiant adaptuoti bei standartizuoti šią metodiką Lietuvoje. Patikslinus vertimą, tolesnis standartizacijos etapas būtų reprezentatyvios imties tyrimas.

LITERATŪRA

Achenbach T. M. Manual for the Child Behavior Checklist/4-18 and 1991 profile. Burlington, VT: University of Vermont Department of Psychiatry, 1991.

Achenbach T. M., Edelbrock C. S. The Classification of Child Psychopathology: A Review and Analysis of Empirical Efforts // Psychological Bulletin, 1978, vol. 85, no. 6, p. 1275-1301.

Achenbach T. M., McConaughy S. H. & Howell C. T. Child/adolescent behavioral and emotional pro-

blems: Implications of cross-informant correlations for situational specificity // Psychological Bulletin, 1987, 101(2), p. 213-232.

Achenbach T. M., Edelbrock C. Manual for the Youth Self Report Form and Profile. Burlington, VT: University of Vermont, Department of Psychiatry, 1987.

Carter A. S., Grigorenko E. L., Pauls D. L. A Russian adaptation of the Child behavior Checklist: Psychometric properties and associations with child and maternal affective symptomatology and family func-

tioning // Journal of Abnormal Child Psychology. 1995, 23, p. 661–684.

Edelbrock C. Mixture model tests of hierarchical clustering algorithms. The problem of classifying everybody. Multivariate Behavioral Research. 1979, 14, p. 367–384.

McConaughy S. H. Responses to commentaries on advances in empirically based assessment // School Psychology Review. 1993, vol. 22, p. 334–345.

McGee R., Williams S. & Silva P. A. Behavioral and developmental characteristics of aggressive, hy-

peractive, and aggressive-hyperactive boys // Journal of the American Academy of Child Psychiatry. 1984, 23, p. 270–279.

Novik T. S. Child Behavior Checklist item scores in Norwegian children. European Child and Adolescent Psychiatry. 2000, 9, p. 54–60.

Roussos A., Francis K., Zoubou V., Kiprianos S., Prokopiou A., Richardson C. The standardization of Achenbach's Youth Self-Report in Greece in a national sample of high school students. European Child and Adolescent Psychiatry. 2001, 10, p. 47–53.

LITHUANIAN VERSION OF CHILD BEHAVIOR CHECKLIST (CBCL 4/18): SOME PSYCHOMETRIC PROPERTIES

Rita Žukauskienė, Kristina Ignatavičienė

Summary

Achenbach's Child Behavior Checklist (CBCL 4/18) is accepted worldwide for assessment of children competencies and behaviour problems. As with any similar instrument, it is liable to cultural influences, hence requires reliability verification and standardisation of the instrument in particular culture where the instrument is used. This study reports on internal consistency and test-re-test

reliability of the CBCL 4/18 in Lithuania, in a school-based sample (n = 2036). The analysis showed that internal consistency of anxiety/depression, withdrawal aggression, delinquency, attention, social and somatic problems scales is sufficient; however, the reliability of thought problems scale is insufficient. Limitations of current study and further steps in standardisation are discussed.

Įteikta 2001 10 03