

**EUROPOS PARLAMENTO
NARIŲ BALSAVIMAS:
KODĖL JIE YRA LOJALŪS
NACIONALINĖMS VALSTYBĖMS?**

DOROTA SKUSEVIČIENĖ

Straipsnyje analizuojami veiksniai, lemiantys Europos Parlamento tyrimuose marginalizuotą Europos Parlamento narių lojalumo nacionalinėms valstybėms rodiklį. Atsižvelgus į aukštus lojalumo nacionalinėms valstybėms rodiklius daroma pirminė prielaida, kad šis rodiklis nepagrįstai laikomas neutraliu ir gali reikšmingai prisidėti prie Europos Parlamento vidaus ryšių bei galios pasiskirstymo tyrimų. Straipsnyje atliekama analize siekiama nustatyti veiksnius, lemiančius aukštus Europos Parlamento narių lojalumo nacionalinėms valstybėms rodiklius. Straipsnyje bandoma ne užginčyti faktą, kad Europos Parlamento narių balsavimą geriausiai paaiškina ideologinė, o ne nacionalinė dimensija, bet atskleisti, jog lojalumas nacionalinei valstybei irgi gali būti vertinamas ne kaip tautinis, o kaip ideologinis rodiklis.

Dorota Skusevičienė – Vilniaus universiteto Tarptautinių santykių ir politikos mokslų instituto Europos studijų magistro programos studentė (el. paštas: dorota.skuseviciene@gmail.com).

© Dorota Skusevičienė, 2010

Straipsnis įteiktas redakcijai 2010 m. kovo 22 d.

Straipsnis pasirašytas spaudai 2010 m. gegužės 17 d.

Ivadas

Kiek daugiau nei prieš dešimtmetį kai kurių mokslininkų teiginiai apie tai, kad politinės partijos turi būti nagrinėjamos kaip pagrindiniai Europos Sąjungos (ES) politikos veikėjai, buvo vertinami labai skeptiškai ir nepatikliai. Vis dėlto, plečiantis Europos Parlamento (EP) galioms ir didėjant mokslinės visuomenės susidomėjimui jo analize, politinių partijų įtakos įvertinimas netrukus susilaukė daugybės empirinių patvirtinimų.

Prieita prie nuomonės, kad EP apskritai gali būti tiriamas kaip „normalus parlamentas“, kuriame balsuojama pagal kairės–dešinės perskyrą (S. Hix, Tsebelis & Garrett, Noury & Roland). Tokios išvados daugiausia prisidėjo prie to, kad EP narių balsavimo tyrimai pakrypo link nacionalinių partijų ir EP frakcijų analizės. Nustatyta, kad geriausiu EP narių balsavimo „pranašu“ laikytina ne tautybė, o partinė priklausomybė (M. A. Pollack, S. Hix), kad savo kasdieniame darbe EP nariai stipresnį ryšį palaiko su frakcijomis, o ne nacionalinėmis partijomis (A. Rasmussen), kad nuo lojalumo frakcijai priklauso pagrindinių pranešimų ir geriausių komitetų paskirstymas tarp EP narių (P. Hausemer, B. Lindberg, G. McElroy).

Kadangi daugumos tyrimų išvados rodė, jog būtent nacionalinės partijos ir frakcijos lemia EP narių balsavimo ir lojalumo specifiką, analizuoti EP narių lojalumą ir balsavimą pagal nacionalinę priklausomybę buvo atsakyta – atsirado mokslinių tyrimų spraga. Tačiau yra svarbu analizuoti ne tik partinę ideologinę, bet ir nacionalinę EP narių priklausomybę.

Penkiolikoje ES šalių atlikta EP narių apklausa, kam jie turi atstovauti, parodė, kad beveik 56 % EP narių teigia turintys atstovauti savo valstybei ir 67 % – savo nacionalinės partijos rinkėjams¹. Rezultatai rodo, kad nacionalinės priklausomybės analizė vis dėlto nėra

¹ Hausemer P., „Participation and political competition in committee report allocation: under what conditions do MEPs represent their constituents?“, *European Union Politics* 7 (4), 2006, p. 508, <<http://eup.sagepub.com/cgi/reprint/7/4/505>>, 2009 11 23.

neutralus kintamasis. Tokią pačią prielaidą patvirtina ir EP narių balsavimo rezultatai, rodantys, kad EP narių lojalumas savo valstybėms yra labai didelis.

Mokslinių tyrimų vienakryptiškumas ir empiriniai duomenys apie nacionalinių valstybių įtaką atskleidžia, kad, nepaisant aukštų EP narių lojalumo nacionalinėms valstybėms rodiklių, nuodugnesnė nacionalinių valstybių reikšmės EP narių balsavimui analizė nėra atliekama, taip marginalizuojant kintamąjį, kuris galėtų pakoreguoti dabartinių tyrimų aiškinamąją galią arba praplėsti jos lauką.

Analizuojant EP narių lojalumo nacionalinėms valstybėms rodiklius ryškėja EP išskirtinumas – nors pripažįstama, kad pagrindiniu ir geriausiu balsavimo determinantu laikytina partinė priklausomybė ir vienodai gali balsuoti tik toje pačioje kairės–dešinės perskyros pusėje esantys politikai, EP narių lojalumo nacionalinėms valstybėms rodikliai yra labai aukšti.

Šis prieštaravimas paskatino, siekiant prisidėti prie moksliniuose tyrimuose atsiradusios spragos siaurinimo, išnagrinėti, kas lemia aukštus lojalumo nacionalinei valstybei rodiklius. Straipsnio tikslas yra išanalizuoti ir pateikti pagrindinius veiksnius, lemiančius aukštus EP narių lojalumo nacionalinėms valstybėms rodiklius.

Siekiant šio tikslo, straipsnyje numatyta pristatyti pagrindines išvalgas apie nacionalinių partijų bei politinių frakcijų įtaką EP narių balsavimui, taip pagrindžiant objektyvias priežastis, lėmusias EP narių lojalumo nacionalinėms valstybėms svarbos marginalizavimą, pristatyti ir išanalizuoti EP narių lojalumo nacionalinėms valstybėms duomenis. Taip pat bus bandoma nustatyti, kokią įtaką lojalumui nacionalinėms valstybėms turi „išoriniai“ veiksniai, t. y. nepriklausantys nuo nacionalinės delegacijos ypatybių, ir įvertinti, kokią informaciją apie EP narių balsavimo logiką suteikia nustatytos sąsajos, taip pat pristatyti šio tyrimo ribotumus ir pateikti rekomendacijas ateities tyrimams.

Šiame straipsnyje siekiama ne užginčyti faktą, kad EP narių balsavimą geriausiai paaiškina ideologinė, o ne nacionalinė dimensija,

bet atskleisti, kad lojalumas nacionalinei valstybei irgi gali būti vertinamas ne kaip tautinis, o kaip ideologinis rodiklis, taip praturtinant dabartinius tyrimus nauju rodikliu.

1. Nacionalinės partijos ir politinės frakcijos kaip EP narių balsavimo determinantai

Nors EP apskritai gali būti vertinamas kaip „normalus parlamentas“, kurio veikimą iš esmės apibrėžia tradicinė kairės–dešinės perskyra, vis dėlto, kalbant apie reprezentatyvumą, darytina išvada, kad rinkiminiai saitai šioje institucijoje yra daug silpnesni nei nacionalinių parlamentų, o partijos čia negali būti įvardijamos kaip tradiciniai perdavimo kanalai (ang. *transmission belts*). To priežastis gali būti tiek pačios ES, tiek EP daugiasluoksniškumas.

EP nariai nuolat balansuoja ir keičia savo preferencijų rinkinį tarp nacionalinių partijų, EP frakcijų bei nacionalinių valstybių, kurioms jie galiausiai yra atskaitingi. Jėgos perskirstymas šiose svarstyklėse pasiskirstė ideologinės dimensijos naudai. Paminėt to priežastis gali būti įvardyta be nuodugnesnių tyrimų ir analizių. EP yra renkamas atstovauti ne valstybei, bet piliečiams, kurie dėl atstovaujamosios demokratijos savybių savo preferencijas ir tikslus reiškia per politines partijas. Politinės partijos dėl savo atskirų ir aiškių (idealiuotu atveju) apibrėžtų ideologijų atspindi rinkėjų vertybinių normų sistemas, o tai leidžia jiems nuspėti, kokiomis vertybėmis vadovaudamiesi jų išrinktieji priims sprendimus. Partijų ideologijos leidžia rinkėjams jas analizuoti ir matyti vadovaujantis savo pačių sprendimų priėmimo logika. Tokia sistema suformuoja EP nariams būtinybę balsuoti pagal partinę liniją, pageidautina – kaip statistiniam tos partijos nariui. Rinkimų arenoje politinės partijos yra suvokiamos kaip tam tikri prekės ženklai, suteikiantys rinkėjams galimybę geriau orientuotis partijų pasiūloje².

² Lindberg B., „Are political parties controlling legislative decision-making in the European Parliament? The case of services directive“, *Journal of European Public Policy* 15:8, 2008, p. 1186.

EP nariai, kaip ir dauguma kitų politikų, turi tris pagrindinius tikslus, kurie iš esmės ir formuoja jų pasirinkimus. Išskiriami perrinkimo, pareigų ir politikos (ang. *policy*), vedančios į įtakos gavimą / negavimą, tikslai. Teigiama, kad šis tikslų rinkinys yra pastovus³. Kadangi EP rinkimai yra matomi kaip antros eilės nacionaliniai rinkimai, kalbant apie EP narių tikslą būti perrinktiems, jiems svarbiausias tampa lojalumas nacionalinėms partijoms, kurios valstybėse narėse formuoja kandidatų sąrašus ir daro didžiausią įtaką politikų galimybėms būti išrinktiems ar perrinktiems. Pareigų siekimas ir gavimas EP daugiausia priklauso nuo frakcijų, nes frakcijų lyderiai yra atsakingi už komitetų, postų, pranešimų ir t. t. paskirstymą. Tad, siekdami savo antrojo pagal svarbą tikslo, EP nariai krypsta didesnio lojalumo frakcijoms link. Politikos, kaip galios siekimo instrumento, pasirinkimas – tai savotiškas EP narių atskaitomybės rinkėjams ir savo partijai elementas. Kadangi piliečiai atstovus renkasi pagal partines preferencijas, o partijos savo rinkiminius sąrašus surikiuoja pagal ištikimybę ir nuopelnus partijai, EP nario veikla ir šioje srityje tampa determinuota nacionalinės partijos lojalumo. Pats EP narių tikslų rinkinys marginalizuoja nacionalinės valstybės veiksnio svarbą.

EP frakcijų tikslas yra išlaikyti savo teigiamą reputaciją ir didinti savo politinę įtaką priimant sprendimus. Pagrindinis tai pasiekti leidžiantis veiksnys yra frakcijų gebėjimas išlaikyti balsavimo vieningumą⁴. Atsižvelgus į tai, kad vieningas balsavimas ir aukšti lojalumo frakcijai rodikliai didina jos galią, kiekviena frakcija yra suinteresuota sukurti tokį mechanizmą, kuris sąlygotų jos narių lojalumą. Narių lojalumą frakcijai užtikrina partijos lyderio veikla, kaip minėta prieš tai, nes būtent jis gali kontroliuoti savo „pavaldinius“ – suteikti arba atimti jų norams ir ambicijoms patenkinti reikalingus išteklius.

³ Faas T., „To defect or not to defect? National, institutional and party group pressures on MEPs and their consequences for party group cohesion in the European Parliament“, *European Journal of Political Research* 42, 2003, p. 843–849.

⁴ Lindberg B., Rasmussen A., Warntjen A., „Party politics as usual? The role of political parties in EU legislative decision-making“, *Journal of European Public Policy* 15:8, 2008, p. 1111.

Komitetų ir pranešimų paskirstymas aiškiausiai parodo, kas EP turi didžiausias galias formuoti įstatymo leidybos proceso ir jo sandaros ypatumus. Būtent dėl to, kai kalbama apie EP frakcijos būdus didinti savo narių lojalumą, dažniausiai tiriami vietų komitetuose ir pranešimų paskirstymai tarp frakcijos narių. Šie paskirstymai tampa savotiška „saldainio ir botago“ politika, kai už paklusnumą apdovanojama, o už nusižengimus – baudžiama. Pagrindiniais paskirstymo vartininkais (ang. *key gatekeepers*) laikytinos nacionalinės partijos⁵, tad tai gali būti įvardijama kaip viena priežasčių, kodėl narių lojalumas nacionalinėms partijoms išlieka labai didelis ne vien dėl perrinkimo užsitikrinimo. Pierre’as Hausemeris taip pat nurodo, kad pagrindiniai, svarbiausi pranešimai EP yra paskirstomi lojaliausiems nariams⁶, o Björn Lindberg pažymi, kad kuo arčiau EP nario preferencijos yra frakcijos medianos nariai, tuo didesnės jo galimybės gauti rengti pranešimą⁷. Gail McElroy tyrimai parodė, kad blogiausi, mažiausiai patrauklūs ir nereikšmingiausi komitetai gali būti vertinami kaip nuobauda už balsavimą ne pagal frakcijos liniją⁸. Pastebėtas ir kitas įdomus reiškinys – frakcijai didėjant, didėja ir jos balsavimo vieningumas⁹. Viena iš tai lemiančių priežasčių galėtų būti realios įtakos didėjimas, kurį jausdami EP nariai noriai prisideda prie jos demonstravimo ir sprendimų paveikimo, t. y. mato realias paskatas vieningai balsuoti. Kuo didesnė yra frakcijos fragmentacija, t. y. kuo daugiau frakcijoje yra nacionalinių linijų, tuo greičiau mažėja vieningumas balsuojant¹⁰. Vieningumo mažėjimą tokiu atveju galėtų iš dalies pa-

⁵ Hausemer, p. 510.

⁶ Ibid., p. 512–515.

⁷ Lindberg B., „Fit for European democracy? Party discipline in the European Parliament“. Daktaro disertacija, Uppsala University, 2008, < <http://uu.diva-portal.org/smash/record.jsf?pid=diva2:171798>>, 2009 12 05.

⁸ McElroy G., *Committees and party cohesion in the European Parliament*, pranešimas konferencijoje „Annual meeting of the American Political Science Association“, San Francisco, California, 2001 m. rugpjūčio 30 d.

⁹ Hix S., Noury A., Roland G., „Power to the parties: cohesion and competition in the European Parliament, 1979–2001“, *British Journal of Political Science* 35 (2), 2005, p. 226

¹⁰ Ibid., p. 226.

aiškinti ir tai, kad ne visos nacionalinės partijos gali save aiškiai prisiskirti prie konkrečios EP frakcijos; tai jų balsavimą atsieja nuo frakcijos priklausomybės, o susieja su lojalumu nacionalinėms partijoms. To pavyzdys gali būti 2009–2014 m. EP kadencijoje dirbantys Lietuvos partijos Tvarka ir teisingumas atstovai Laisvės ir demokratijos Europos (EFD) frakcijoje, kurių lojalumas frakcijai yra mažiausias visoje Lietuvos delegacijoje EP ir tesiekia apie 50 %. Nacionalinių partijų, kaip antai Lietuvos socialdemokratų partija, galimybė aiškiai tapatintis su EP frakcija, šiuo atveju – Europos Parlamento socialistų ir demokratų pažangiuoju aljansu (S&D) – leidžia jiems išlaikyti aukštus, gerokai peržengiančius 90 %, lojalumo rodiklius¹¹.

Ne mažiau svarbus yra ir kitas mokslininkų pastebėjimas, kad EP narių balsavimo elgseną tiek EP frakcijų viduje, tiek tarp jų daugiausia lemia būtent nacionalinių partijų kairės–dešinės politinės preferencijos, o ne frakcijos galimybės spausti ir kontroliuoti¹². Nustatyta, kad ilguoju laikotarpiu EP nariai turi stipresnius ryšius su savo nacionalinėmis partijomis nei su frakcijomis EP. Vis dėlto kasdieniame darbe ryšių stiprumas nusveriamas frakcijų naudai¹³.

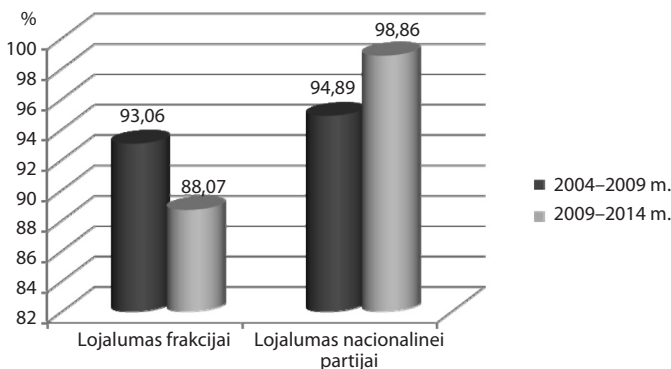
Šiame straipsnyje dėl apimties ir kitų ribotumų analizuoti pasirinktas Lietuvos EP delegacijos pavyzdys ir nagrinėjamos 2004–2009 bei 2009–2014 m. kadencijos. Abiejų kadencijų duomenys rodo, kad lojalumas nacionalinėms partijoms yra didesnis nei EP frakcijoms. Pažymėtina ir tai, kad 2009–2014 m. kadencijoje lojalumas nacionalinėms partijoms yra gerokai didesnis, palyginti su lojalumu frakcijoms, ir ši persvara pastarojoje kadencijoje yra daug akivaizdesnė.

Kitų mokslininkų teigimu, nacionalinės partijos geba formuoti politinę EP narių elgseną, nes jos sėkmingai perkelia savo partijos

¹¹ VoteWatch.eu, <www.votewatch.eu>, 2010 01 09.

¹² Hix S., „Towards a partisan theory of EU politics“, *Journal of European Public Policy* 15:8, 2008, p. 1256.

¹³ Rasmussen A., „Party soldiers in a non-partisan community? Party linkage in the European Parliament“, *Journal of European Public Policy* 15:8, 2008, p. 1168.



1 pav. Lietuvos EP narių lojalumas nacionalinėms partijoms ir EP frakcijoms (vidurkiai)

Šaltinis: pagal duomenis iš VoteWatch.eu, <www.votewatch.eu>, 2010 01 09

strategijas ir ideologines pozicijas į ES lygmenį¹⁴. Toks teiginys galėtų reikšti, kad nacionalinės partijos EP susilaukia tokio didelio narių lojalumo todėl, kad suteikia jiems galimybių veikti pakankamai pažįstamoje ir artimoje aplinkoje. Nacionalinių partijų vaidmens svarba pagrindžiama ir tuo, kad, kilus konfliktui tarp nacionalinės partijos ir EP frakcijos pozicijos, dauguma narių renkasi balsavimą pagal nacionalinės partijos liniją¹⁵.

Visi pateikti rodikliai ir išvados gali sėkmingai patekti į pradžioje pristatytą EP narių tikslų rinkinį. Kadangi perrinkimas yra būtina bet kokio politinio veiksmo sąlyga, „jei pirmasis prioritetas – tai ne perrinkimas, tada nebėra taip svarbu, koks yra antrasis prioritetas“¹⁶. Ši logika ganėtinai aiškiai rodo, kodėl būtent nacionalinės partijos, kontroliuojančios kandidatų patekimą į EP rinkimų sąrašus ir jų poziciją minėtame sąrašė, turi tiek daug įtakos konkurencinėje kovoje

¹⁴ Hörl B., Warntjen A., Wonka A., „Built on a quicksand? A decade of procedural spatial models on EU legislative decision making“, *Journal of European Public Policy* 12:3, 2005, p. 596.

¹⁵ Ibid., p. 600.

¹⁶ Lindberg, Rasmussen, Warntjen, p. 1110.

dėl lojalumo. Kadangi EP frakcijos turi dominuojančią galią antrajam politikų tikslui, kiekvienas EP narys yra suinteresuotas išlaikyti balansą tarp lojalumo nacionalinei partijai ir EP frakcijai.

O štai dėl savo minimalių galimybių daryti įtaką EP narių tikslų siekimo sėkmei, lojalumas nacionalinėms valstybėms tampa ne toks svarbus. Lojalumas nacionalinėms valstybėms ne tik nėra pagrindinė perrinkimo ir aukštų postų sąlyga, bet nėra ir tikslas pats savaime, nes EP – tai ne ta institucija, kuri yra išipareigojusi atstovauti valstybėms kaip Taryba. Problemų siekiant tiksliai ir reprezentatyviai apskaičiuoti lojalumą valstybėms narėms kelia ir pačios „lojalumo valstybei“ sąvokos daugiaprasmiškumas.

Tolesnė šio straipsnio dalis yra skirta EP narių lojalumui nacionalinėms valstybėms analizuoti ir siekiui nustatyti, kaip gali būti aiškinami labai aukšti šio lojalumo rodikliai ir kaip šio rodiklio interpretacijos gali prisidėti prie visapusiškesnės ir objektyvesnės EP balsavimo elgsenos analizės.

2. EP narių balsavimas ir nacionalinės valstybės

EP narių lojalumas nacionalinėms partijoms ir frakcijoms statistiškai yra apskaičiuojamas nustatant, kaip dažnai EP narys balsuoja taip pat, kaip dauguma kitų EP narių iš jo partijos ar frakcijos. Abiem atvejais gaunami rezultatai gali būti laikomi reprezentatyviais ir atspindinčiais esamą situaciją. Lojalumo šaliai narei apskaičiavimo metodas nėra toks vienareikšmis.

Pagrindinis ir kompetentingiausias informacijos apie EP narių balsavimą šaltinis šiuo metu yra nepriklausomas, mokslininkų Saros Hagemann, Simono Hix'o ir Abdul G. Noury sukurtas interneto tinklalapis VoteWatch.eu. Šios duomenų sistemos tikslas – laiku teikti skaidrią ir objektyvią informaciją apie EP sprendimų priėmimą, skatinant diskusijas dėl šių sprendimų ir jų analizę¹⁷.

¹⁷ VoteWatch.eu, *About us*, <http://www.votewatch.eu/static/about_us.php>, 2010 01 09.

Simonas Hixas ir Abdul G. Noury yra gerai žinomi EP balsavimo elgsenos ir lojalumo tyrinėtojai, todėl jų pateikiamos pastabos bei naudojami apibrėžimai gali būti laikomi mokslškai tinkamais ir teisingais, o šiame tinklalapyje pateikiama informacija – patikima. VoteWatch.eu lojalumas šaliai narei yra apskaičiuojamas atsižvelgiant į tai, kaip dažnai EP narys balsuoja taip pat, kaip dauguma kitų narių iš jo šalies¹⁸.

Šiame straipsnyje, analizuojant lojalumo nacionalinėms valstybėms svarbą ir indėlį į EP tyrimus, pasitelkiama pirmiau minėta sąvoka – EP narių lojalumas nacionalinėms valstybėms – yra suprantama kaip Lietuvos EP delegacijos narių gebėjimas balsuoti vieningai. Pripažįstama, kad tokia lojalumo nacionalinėms valstybėms sąvoka susiduria su rimtais ribotumais ir neleidžia iki galo objektyviai nagrinėti jos įtakos EP veiklai, tačiau yra pakankamai pagrįsta, siekiant nagrinėti bendras tendencijas.

Pažymėtina, kad 70 % EP narių teigia jaučiantys pareigą atstovauti visiems savo šalies piliečiams, o ne tik savo nacionalinių partijų rinkėjams. Beveik 56 % EP narių teigia turintys atstovauti savo valstybei¹⁹. Šioje vietoje pastebimas įsitikinimų atotrūkis, parodantis, kad EP nariai skirtingai vertina lojalumą savo šalies rinkėjams ir savo valstybei. Toks atotrūkis gali būti atsiradęs todėl, kad nacionalinės valstybės pozicija tapatintina su valdančiosios daugumos pozicija.

Nuostatą, kad valstybės narės pozicija gali būti pagrįstai tapatinama su valdančiosios daugumos pozicija, parodo Lietuvos pavyzdys. Lietuvoje valstybės pozicija visais einamaisiais klausimais yra formuojama atstovaujamosios demokratijos struktūrose – parlamente, vyriausybėje, ministerijose ir t. t., kuriose daugumą sudaro ir lemiamą balsą turį tuo metu valdančios partijos ar jų koalicijos.

Siekiant pagrįsti teiginį, kad šalies pozicija yra formuojama valdančiosios partijos / partijų, pasitelkiamas Lietuvos Respublikos Sei-

¹⁸ VoteWatch.eu, <www.votewatch.eu>

¹⁹ Hausemer, p. 508.

mo Europos reikalų komiteto (ERKO) pavyzdys. Prieš kiekvieną ES Tarybos posėdį Lietuvos pozicija atitinkamais klausimais yra pristatoma ERKO posėdžiuose. Juose iš anksto paskirti išvadų ir klausimų rengėjai nagrinėja atitinkamų ministerijų suformuotas pozicijas. Ši darbo tvarka atsispindi komiteto darbotvarkėse. Iš komiteto darbotvarkių aiškiai matyti, kad atitinkamos pozicijos yra formuojamos ir pristatomos atsakingųjų ministerijų, t. y. ministerijų, kurioms vadovauja ministrai, priklausantys valdančiosios daugumos partijai / partijoms ir veikiančios pagal savo partinę liniją. Nė viena pozicija neišsina už ministerijos ribų be ministro parašo – jo patvirtinimo. Toks iš pirmo žvilgsnio biurokratinis formalumas – tai mechanizmas, užtikrinantis, kad be daugumos valdžios atstovo patvirtinimo parengto dokumento Lietuvos pozicija nebus galima laikyti.

Būtina pažymėti, kad šiame straipsnyje, kalbant apie EP narių lojalumą nacionalinėms valstybėms, siekiama šią sąvoką atsieti nuo prielaidos, kad vieningas delegacijos balsavimas rodo jos narių pritarimą savo šalies valdančiosios daugumos pozicijai. Pirmiausia tokia pozicija pasirinkta dėl to, kad EP delegacijos dauguma ir šalies narės valdančioji dauguma ne visada sutampa, o delegacijos daugumos turėjimas daro didelę įtaką lojalumo nacionalinei valstybei rodiklių pokyčiams balsuojant EP.

Taigi, apibendrinant pasakytina, kad lojalumas nacionalinei valstybei šiame straipsnyje vertinamas kaip atitinkamos valstybės EP delegacijos narių gebėjimas, nepaisant priklausymo skirtingoms partijoms, delegacijos daugumai ar mažumai, nacionalinės valstybės pozicijai ar opozicijai, balsuoti vieningai.

Apibrėžus šalies pozicijos sąvoką ir jos ribas, pereinama prie EP narių lojalumo nacionalinėms valstybėms nagrinėjimo.

1.1. EP narių lojalumas nacionalinėms valstybėms

Prieš dešimtmetį penkiolikoje ES šalių atlikto tyrimo, kam privalo atsivauti EP narys, duomenys parodė, kad EP nariai į pirmą vietą išskėlė

atstovavimą visiems savo šalies piliečiams (70,13 %), antroje įvardijo savo partijos rinkėjus (67,13 %), o trečioje – valstybę (55,6 %)²⁰. Vien ši perskyra tarp visų savo šalies piliečių ir valstybės rodo, kad šalies pozicija – tai ne visiems priimtinas ir universalus kintamasis.

Kaip matyti iš Lietuvos pavyzdžio, EP narių lojalumas nacionalinėms valstybėms 2009–2014 m. EP kadencijoje sumažėjo, palyginti su 2004–2009 m. kadencija, nuo beveik 86 % iki kiek daugiau nei 78 %²¹.

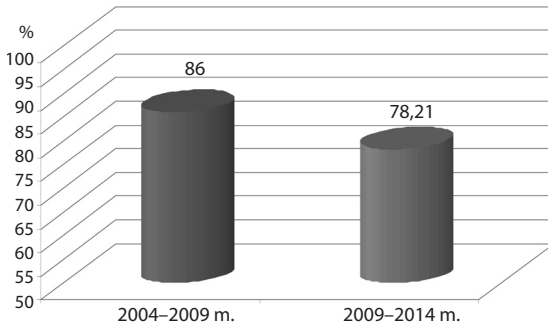
Lojalumo nacionalinėms partijoms ir frakcijoms atveju abi struktūros ieško kontrolės mechanizmų, kurie galėtų padėti užtikrinti savo narių paklusnumą. Dėl lojalumo šalims narėms didinimo niekas nededa pastangų, tad teigtina, kad šis lojalumas yra mažiausiai sąlygotas išorės spaudimo veiksmių.

Aukšti lojalumo nacionalinėms valstybėms rodikliai gali būti laikytini nuoroda į tai, kad šalyse narėse yra silpnos ideologinės takoskyros, nes skirtingų partijų atstovai geba demonstruoti aukštą vienbalsiškumo lygį. „Minimaliai susietų koalicijų“ (ang. *minimum-connected-coalitions*) teorija teigia, kad koalicijų formavimą lemia politinės preferencijos ir kad politikai linksta balsuoti kartu tik su tais, kurių nuostatos yra bent minimaliai susijusios su jų pačių nuostatomis. Atsižvelgus į aukštus statistinius Lietuvos delegacijos EP gebėjimo balsuoti vieningai rodiklius, darytina pagrįsta išvada, kad EP delegaciją formuojančios partijos politinių preferencijų prasme nėra daug nutolusios viena nuo kitos. Pažymėtina ir tai, kad 2004–2009 m. EP kadencijoje šis atotrūkis buvo mažesnis nei 2009–2014 m.

Nagrinęjant balsavimo vieningumą pastebimas aiškus tos pačios partijos narių balsų susitelkimas. Partijų balsų susitelkimo pasiskirstymas turi tendenciją atspindėti ir partijų tarpusavio nuostatas, t. y. rodo, kiek vienos partijos yra nutolusios nuo kitų. Iš tokių duomenų paaiškėja, kurios partijos dažniausiai geba balsuoti vieningai.

²⁰ Ibid., p. 508.

²¹ VoteWatch.eu, <www.votewatch.eu>



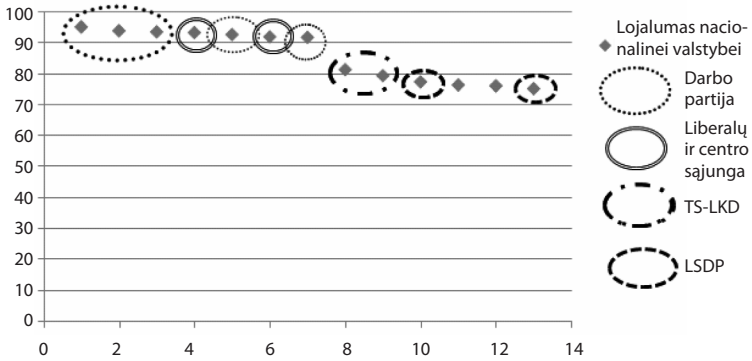
2 pav. Lietuvos EP narių lojalumas nacionalinei valstybei (vidurkiai)

Šaltinis: pagal duomenis iš VoteWatch.eu, <www.votewatch.eu>, 2010 01 09

Analizuojant Lietuvos pavyzdį matyti, kad 2004–2009 m. EP kadencijoje didžiausi lojalumo nacionalinei valstybei rodikliai buvo Darbo partijos atstovų. Tokiais pat aukštais rodikliai pasižymėjo Liberalų sąjūdžiui atstovavęs Eugenijus Gentvilas. Mažiausius lojalumo rodiklius demonstravo Lietuvos socialdemokratų partijos, Liberalų demokratų partijos bei Lietuvos valstiečių liaudininkų sąjungos atstovai. Šios kadencijos EP narių lojalumo nacionalinei valstybei rodiklių difuzija buvo mažesnė nei kitos kadencijos.

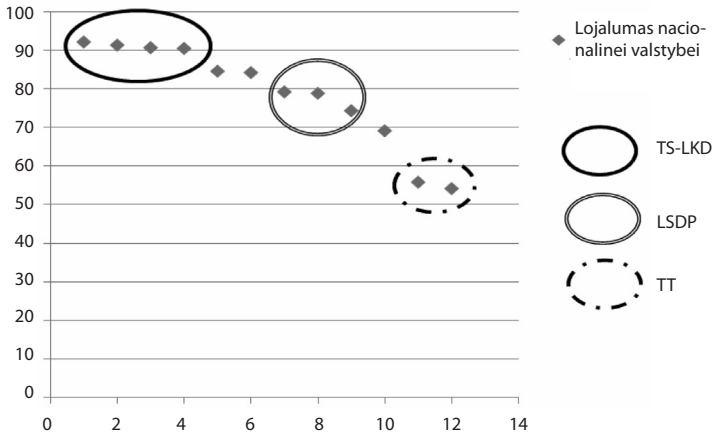
2009–2014 m. EP kadencijoje lojaliausi nacionalinei valstybei yra Tėvynės sąjungos – Lietuvos krikščionių demokratų partijos (TS-LKD) atstovai, kurių lojalumo susitelkimo grafikas taip pat parodo jų aukštus lojalumo rodiklius savo delegacijos viduje. Arčiausiai TS-LKD susitelkimo grafike atsiduria Leonidas Donskis, į EP patekęs per Lietuvos Respublikos liberalų sąjūdžio sąrašą, bei Viktoras Uspaskichas iš Darbo partijos. Dviejų pastarųjų EP narių lojalumas nacionalinei valstybei yra labai panašus.

Lojalumo susitelkimo grafikai aiškiai rodo, kad arčiausiai išsidėsto panašias politines preferencijas turinčių EP narių rodikliai, o didžiausias atotrūkis yra tarp mažiausiai ideologiškai artimų partijų atstovų.



3 pav. Lietuvos EP narių lojalumo nacionalinei valstybei susitelkimo 2004–2009 m. rodikliai

Šaltinis: pagal duomenis iš VoteWatch.eu, <www.votewatch.eu>, 2010 01 09



4 pav. Lietuvos EP narių lojalumo nacionalinei valstybei susitelkimo 2009–2014 m. rodikliai

Šaltinis: pagal duomenis iš VoteWatch.eu, <www.votewatch.eu>, 2010 01 09

Mažesniu lojalumu nacionalinei valstybei pasižymi opozicinės Lietuvos socialdemokratų (LSDP) bei Tvarkos ir teisingumo partijos (TT), taip pat Lietuvos lenkų rinkimų akcijos atstovas. Lojalumo nacionalinei valstybei skirtumas nuo valdančiųjų sudaro apie 10 % ir gali būti pagrįstai laikomas ideologinių skirtumų sudedamąja dalimi. Tokios išvados darytinos ir dėl to, kad Lietuvos EP delegacijoje LSDP turi vos vienu nariu mažiau nei TS-LKD, bet vis dėlto LSDP nariai nėra linkę balsuodami derintis prie kitų delegacijos narių. Šis nenoras gali būti siejamas tiek su motyvacijos arba poreikio, galinčio atnešti politinių dividendų, ieškoti sąjungininkų stoka, tiek su pajėgumų patraukti kitų partijų atstovus savo pusėn nebuvimu arba ribotumu.

Labiausiai opozicijoje, pagal lojalumo nacionalinei valstybei susitelkimo grafiką, atsiduria partijos Tvarka ir teisingumas atstovai. Nepaisant ryškiausio atotrūkio nuo valdančiųjų atstovų, jų lojalumas savo partijai ir gebėjimas balsuoti vieningai yra 100 %.

Kalbant apie Lietuvą svarbu pažymėti, kad pagal nacionalinių koalicijų sudarymą 2004–2009 m. Lietuva buvo vienuolikta iš dvidešimt vienos šalies. Apie nacionalines koalicijas kalbama tada, kai visi EP nariai iš vienos valstybės balsuoja vienodai ir tai daro pagal nacionalinę, o ne pagal ideologinę liniją. Labai svarbus čia yra ir faktas, kad bent viena iš nacionalinių partijų balsuoja priešingai jos EP frakcijos pozicijai. Lietuvos atveju iš 6149 balsavimų 236 kartus sudarė nacionalinę koaliciją, t. y. 3,8 % visų balsavimų Lietuvos atstovai balsavo vieningai²². 2009–2014 m. kadencijoje Lietuva yra šešta iš dvidešimt penkių ES valstybių – iš 432 balsavimų nacionalinę koaliciją ji sudarė 26 kartus, t. y. 6 % balsavimų²³.

EP balsavimo studijos rodo, kad ideologinis bendrumas / skirtinumas ne visada gali paaiškinti vieningumą balsuojant²⁴. Šios tyri-

²² National alignments, VoteWatch.eu, <http://www.votewatch.eu/cx_national_cross_party_coalitions.php>, 2010 03 15.

²³ National alignments, VoteWatch.eu, <http://www.votewatch.eu/cx_national_cross_party_coalitions.php?get_from_session=1>, 2010 02 26.

²⁴ Hix, Noury, Roland, p. 210.

mų išvados taip pat patvirtina faktą, kad Lietuvos politinių partijų spektras nėra pagrįstas stipriu ideologiniu atotrūkiu. Atotrūkis tarp lojaliausių nacionalinei valstybei ir mažiausiai lojalių 2004–2009 m. sudarė apie 20 %, o 2009–2014 m. vos apie 10 %.

EP narių lojalumo nacionalinei valstybei rodiklis neturėtų būti nuvertinamas ir gali tapti labai vertingu duomenų šaltiniu, nagrinėjant nacionalinių delegacijų vidaus ryšius ir jų įtaką priimamiems sprendimams. Nagrinėjant nuodugniau, šis rodiklis gali padėti atskleisti, kuriose politikų srityse bendrasis nacionalinės delegacijos interesus nurungia kairės–dešinės perskyrą, kuriose politikos srityse skirtingos partijos turi daugiausia sąlyčio taškų ir panašiai.

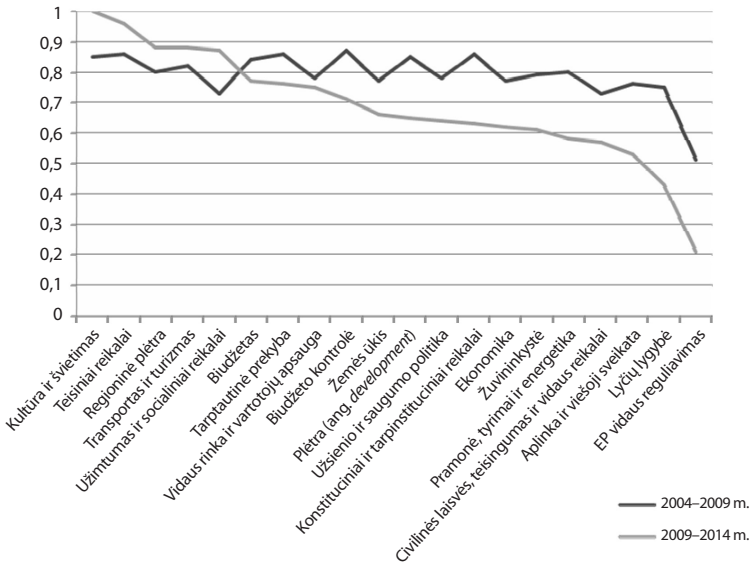
EP narių lojalumo nacionalinės valstybėms rodiklis gali padėti analizuoti partinę elgseną tiek EP, tiek nacionaliniu lygmeniu.

2.2. EP narių lojalumo nacionalinėms valstybėms prielaidos

Aptarti balsavimo EP aspektai parodė, kad tradicinė balsavimo pagal partinę priklausomybę tezė negali pagrįstai paaiškinti, kodėl skirtingų, net priešingose kairės–dešinės politinės ideologijos skirties pusėse esančių partijų narių vieningo balsavimo rodikliai išlieka tokie aukšti. Atlikta analizė skatina lojalumo nacionalinei valstybei prielaidų ieškoti ne tik tiriant nacionalinės EP delegacijos savybes, bet ir kitus (išorinius) veiksnius.

Pirmiausia pažymėtina, kad šiame straipsnyje nesiekama išsiaiškinti, kurių EP narių lojalumo nacionalinei valstybei rodikliai yra aukščiausi ir kodėl, todėl nenagrinėjami politinių partijų dydžio nacionalinėje delegacijoje ir kiti rodikliai, EP narių socializacijos delegacijos viduje kintamasis ir t. t.

Prisimenant anksčiau aptartus lojalumo nacionalinei valstybei rodiklius reikia pabrėžti, kad, vadovaujantis „minimalaus susietumo koalicijų“ teorija, Lietuvos delegacijos EP partijos ideologinių preferencijų pagrindu yra susijusios ir panašios. Tai patvirtina daugelio



5 pav. Lietuvos delegacijos EP balsavimo vieningumas pagal politikos sritis

Šaltinis: pagal duomenis iš VoteWatch.eu, <www.votewatch.eu>, 2010 01 09

mokslininkų išvadą, kad kuo partijos yra ideologiškai panašesnės, tuo didesnis yra jų potencialas balsuoti vieningai, t. y. tuo aukštesni yra nacionalinės delegacijos lojalumo nacionalinei valstybei rodikliai.

Kalbant apie lojalumo nacionalinei valstybei rodiklius labai svarbus yra politikos veiksnys. Pažymėtina, kad EP narių vieningumas balsuojant skiriasi – priklauso nuo srities, kurioje priimamas sprendimas. Vienose politikos srityse EP nariai turi labai panašius įsitikinimus, kitose – yra linkę balsuoti priešingai. Analizuojant balsavimo vieningumą pasitelkiamas vieningumo indeksas, kurio maksimalus rodiklis siekia 1. Kuo aukštesnis yra minėtas indeksas, tuo dažniau atitinkamoje politikos srityje EP nariai balsuoja vieningai kaip blokas²⁵.

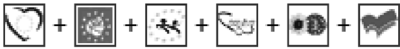





Vieningo balsavimo rodiklis parodo, kad Lietuvos delegacijos na-

²⁵ Votewatch.eu, <www.votewatch.eu>

riai daugumą politikos sričių vertina panašiai ir balsuoja kaip blokas. Šis rodiklis gali dar kartą patvirtinti, kad Lietuvos delegacijos narių politiniai įsitikinimai nėra labai nutolę ir suteikia jiems galimybę nesunkiai laviruoti kairės–dešinės perskyroje.

Kadangi, kaip minėta, nacionalinės delegacijos sudėtis negali paaiškinti ryškių lojalumo nacionalinėms valstybėms tendencijų, svarbu atsižvelgti ir į kitus veiksnius, visų pirma – EP frakcijų ypatybes. Kad būtų priimti sprendimai, EP frakcijos, kaip ir nacionalinių parlamentų frakcijos, yra priverstos jungtis (be išankstinių susitarimų arba susitariusios) į balsavimo koalicijas.

1 lentelė. 2004–2009 m. pasirinktų frakcijų koalicijos EP (%)

	13,22
	12,47
	7,76
	6,02
	5,71
	3,07
Bendrai koalicija sudaryta	48,25

Šaltinis: pagal duomenis iš VoteWatch.eu, <www.votewatch.eu>, 2010 01 09

2004–2009 m. EP kadencijoje Lietuvos delegacijos partijos priklausė keturioms frakcijoms: Liberalų ir demokratų aljansui už Europą (ALDE/ADLE), Europos liaudies partijai (krikščionims demokratams) (PPE-DE), Socialistų frakcijai (PSE) ir Sąjungai už tautų Europą (UEN). EP kadencijos laikotarpiu šios frakcijos koaliciją sudarė balsuodamos 351 kartą, t. y. 5,71 %. Dar daugiau kaip 42 %

balsavimų prie šios koalicijos buvo prisidėjusios ir kitos frakcijos. Iš viso lietuvių EP frakcijos tarpusavyje koaliciją buvo sudariusios 48,25 % visų balsavimų.

2009–2014 m. kadencijoje Lietuvos EP delegacijos nariai pasiskirstė į penkias frakcijas: Europos liaudies partiją (krikščionis demokratus), Europos Parlamento socialistų ir demokratų pažangųjį aljansą (S&D), Liberalų ir demokratų aljansą už Europą (ALDE/ADLE), Laisvės ir demokratijos Europos (EFD), Europos konservatorių ir reformistų (ECR). Iš viso iki 2010 m. pradžios šios frakcijos koaliciją buvo sudariusios beveik 21 % balsavimų. Tikėtina, kad šios EP kadencijos pabaigoje koalicijų sudarymo dažnumo rodiklis dar padidės.

2 lentelė. 2009–2014 m. pasirinktų frakcijų koalicijos EP (%)

	12,28
	8,45
Bendrai koalicija sudaryta	20,73

Šaltinis: pagal duomenis iš VoteWatch.eu, <www.votewatch.eu>, 2010 01 09

2004–2009 m. EP kadencijos (imama kaip pavyzdys dėl to, kad jau yra žinomi visos kadencijos balsavimo duomenys) frakcijų koalicijų rodikliai parodo, kad frakcijos, kurioms priklausė Lietuvos delegacijos EP nariai, beveik 50 % visų kadencijos balsavimų buvo vieningos.

Šioje vietoje labai svarbu prisiminti EP narių paskatas balsuoti pagal savo frakcijos liniją. Lietuvos delegacijos lojalumo frakcijai vidurkis 2004–2009 m. kadencijoje siekė 93,06 %, 2009–2014 m. – 88,7 %. Kadangi EP nariai balsuoja pagal frakcijos liniją, svarbi tampa lojalumo frakcijai, EP frakcijų koalicijų bei lojalumo nacionalinėms valstybėms sąsaja. Aptarus EP frakcijų koalicijas matyti, kad, siekdami būti lojalūs savo frakcijoms ir taip gauti iš jų politinių divi-

dendų, EP nariai, priklausantys skirtingoms partijoms, balsuoja vieningai. Koalicijas sudarančios frakcijos lemia, kad net skirtingoms nacionalinėms partijoms priklausantys EP nariai balsuoja taip pat. Darytina išvada, kad EP delegacijos lojalumas nacionalinei valstybei labiau priklauso nuo jos lojalumo EP frakcijai ir tų frakcijų balsavimo koalicijų, nei nuo tiesioginių nacionalinių koalicijų. Tai patvirtina ir faktas, kad 2004–2009 m. kadencijoje nacionalinės koalicijos tebuvo sudarytos 3,8 % balsavimų (palyginti su frakcijų, kurioms priklausė EP nariai iš Lietuvos, rodikliu – 48,25 %), o 2004–2014 m. – 6 % (palyginti su frakcijų, kurioms priklauso EP nariai iš Lietuvos, rodikliu – 20,73 %).

Paminėtina ir tai, kad lojalumo nacionalinei valstybei rodikliai aukštesni buvo 2004–2009 m. EP kadencijoje, kai tiek Lietuvos delegacijos EP narių lojalumas savo frakcijoms, tiek frakcijų koalicijų dažnumas buvo didesnis nei 2009–2014 m. EP kadencijos pradžioje. Tačiau privalu nepamiršti, kad dabartiniai 2009–2014 m. EP kadencijos rodikliai tėra pirminiai ir iki kadencijos pabaigos gali gerokai pasikeisti.

Apibendrinant galima teigti, kad EP narių lojalumą sėkmingai galima aiškinti pasitelkus lojalumo frakcijai prielaidas. Pabrėžtina, kad atlikta analizė buvo nukreipta į lojalumo nacionalinei valstybei prielaidų paiešką, o ne siekį atskleisti veiksnius, turinčius įtakos konkrečių EP narių lojalumo nacionalinei valstybei rodiklių skirtumams.

Išvados

Europos Parlamento tyrimuose pabrėžiamas kairės–dešinės ideologinės perskyros vaidmuo balsavimui. Pastebėta, kad šis veiksnys negali sėkmingai paaiškinti, kodėl, nepaisant diversifikuotos (ideologijos prasme) sandaros, nacionalinės EP delegacijos išlaiko labai aukštus lojalumo nacionalinei valstybei rodiklius.

Siekiant nustatyti, kaip galima aiškinti lojalumo nacionalinei valstybei rodiklius, nuspręsta jų prielaidų ieškoti ne tik analizuojant

nacionalinės delegacijos ypatybes, bet ir „išorinius“ veiksnius, t. y. tyrinėjant ne tik nacionalinių partijų atstovų, bet ir EP frakcijų balsavimo tendencijas.

Europos Parlamente, kaip ir nacionaliniuose parlamentuose, pagrindinis tikslas yra galios ir įtakos siekimas priimant sprendimus. Kadangi darbas EP vyksta frakcijose, kiekvienos tikslas – sukurti toki kontrolės mechanizmą, kuris užtikrintų savo frakcijos narių balsavimo vieningumą. Ilgainiui EP susiformavo minėtas mechanizmas – už paklusnumą ir balsavimą pagal frakcijos liniją EP nariai gauna norimas pareigas EP komitetuose, delegacijose, galimybę rengti pranešimus, pasisakyti plenariniuose posėdžiuose frakcijos vardu ir t. t.

Tam, kad priimtų sprendimus, EP frakcijos turi jungtis į balsavimo koalicijas. Pastebėta, kad labai dažnai daugumos koaliciją sudaro didžiausios EP frakcijos, kad ir kokia būtų jų politinė ideologija, t. y. kurioje kairės–dešinės skalės pusėje frakcija yra. Analizė parodė, kad Lietuvos nacionalinės delegacijos nariai priklausė toms EP frakcijoms, kurios dažnai sudarė balsavimo koalicijas. Kadangi Lietuvos narių lojalumas frakcijoms abiejose analizuojamose EP kadencijose siekė apie 90 %, darytina išvada, kad būtent tai gali paaiškinti aukštus Lietuvos delegacijos EP lojalumo nacionalinei valstybei rodiklius. Nors Lietuvos EP nariai dažnai nebuvo linkę jungtis į nacionalines koalicijas, už delegacijos ribų esantys veiksniai lėmė balsavimo vieningumą.

Pažymėtina ir politikos, kurioje priimami sprendimai, svarba lojalumo rodikliams. Pagal tai, kurioje politikos srityje priimamas sprendimas, galima numatyti, ar nacionalinės delegacijos nariai balsuos vieningai. Jeigu atitinkamoje EP kadencijoje vyrauja balsavimai tose politikos srityse, kuriose nustatytas didžiausias vieningumas tarp nacionalinės delegacijos narių, aukšti bus ir nacionalinės delegacijos lojalumo nacionalinei valstybei rodikliai.

Aptartos lojalumo nacionalinei valstybei prielaidos taikytinos siekiant paaiškinti ir analizuoti bendrą nacionalinės delegacijos rodiklį, o ne pavienių parlamentarų rodiklių skirtumus. Pavienių parlamenta-

rų rodiklių skirtumams paaiškinti išnagrinėtos prielaidos taip pat gali būti vertingos, tačiau jų pritaikomumą reikia papildomai analizuoti.

Šis straipsnis atskleidė, kad nacionalinės delegacijos lojalumo nacionalinei valstybei rodiklius gali paaiškinti politikos, kurioje priimamas sprendimas, lojalumo frakcijai ir frakcijų koalicijų rodiklių visuma, taip pat šių kintamųjų sąsajos.

Atsižvelgiant į tai, kad straipsnyje buvo analizuotas tik Lietuvos atvejis ir 2009–2014 m. EP kadencija dar nebuvo pasibaigusi, ateities tyrimuose siūloma nagrinėti platesnį valstybių spektrą ir didesnę EP kadencijų skaičių. Prielaidos, nustatytos šiame straipsnyje, turi būti patikrintos kitų atvejų (valstybių) tyrimais.

Straipsnyje analizuota problematika atveria mažai nagrinėtą tyrimo lauką, tad gali būti vertinama kaip pirmieji žingsniai, nubrėžiantys preliminarias analizių gaires.

LITERATŪRA IR ŠALTINIAI

Faas T., „To defect or not to defect? National, institutional and party group pressures on MEPs and their consequences for party group cohesion in the European Parliament“, *European Journal of Political Research* 42, 2003, p. 841–866.

Hausemer P., „Participation and political competition in committee report allocation: under what conditions do MEPs represent their constituents?“, *European Union Politics* 7 (4), 2006, p. 505–530, <<http://eup.sagepub.com/cgi/reprint/7/4/505>>

Hix S., „Towards a partisan theory of EU politics“, *Journal of European Public Policy* 15:8, 2008, p. 1254–1265.

Hix S., Noury A., Roland G., „Power to the parties: cohesion and competition in the European Parliament, 1979–2001“, *British Journal of Political Science* 35 (2), 2005, p. 209–234.

Hörl B., Warntjen A., Wonka A., „Built on a quicksand? A decade of procedural spatial models on EU legislative decision making“, *Journal of European Public Policy* 12:3, 2005, p. 592–606.

Lindberg B., „Are political parties controlling legislative decision-making in the European Parliament? The case of services directive“, *Journal of European Public Policy* 15:8, 2008, p. 1184–1204

Lindberg B., „Fit for European democracy? Party discipline in the European Parliament“, *Daktaro disertacija, Uppsala University, 2008*, <<http://uu.diva-portal.org/smash/record.jsf?pid=diva2:171798>>

Lindberg B., Rasmussen A., Warntjen A., „Party politics as usual? The role of political parties in EU legislative decision-making“, *Journal of European Public Policy* 15:8, 2008, p. 1107–1126.

McElroy G., „Committees and party cohesion in the European Parliament“, Pranešimas konferencijoje „Annual meeting of the American Political Science Association“, San Francisco, California, 2001 m. rugpjūčio 30 d.

Rasmussen A., „Party soldiers in a non-partisan community? Party linkage in the European Parliament“, *Journal of European Public Policy* 15:8, 2008, p. 1164–1183.

VoteWatch.eu, <www.votewatch.eu>

SUMMARY

VOTING OF THE EUROPEAN PARLIAMENT MEMBERS: WHY THEY REMAIN LOYAL TO NATIONAL STATES?

The article discusses factors, determining loyalty of the European Parliament members, which is marginalized in most of researches on the European Parliament. The initial assumption holds that as given the rates of loyalty to the national states are high it is groundless to assess it as a neutral variable. Loyalty of the European Parliament members to national states can significantly contribute to the studies of European Parliament's internal relations and power contribution.

The first section of this article presents and analyses main insights of the influence of national parties and political groups on the voting behavior of the European Parliament members, justifying objective reasons which caused marginalization of importance of the European Parliament members' loyalty to national states. It should be noted that the European Parliament members, like most of other politicians, have fixed set of objectives forming their choices. Goals of re-election, positions and policy (leading to power gains/losses) are leading. In the hands of national parties and political groups these goals become instruments of pressure and enforcement, determining behavior of the European Parliament members. National parties controlling the access of candidates to the electoral lists and defining their position on those lists gain extreme importance in the competition for loyalty. Since political groups of the European Parliament have dominant political force for the second objective of the parliament members each of them have an interest in maintaining balance between loyalty to the national party and particular political group. Loyalty to national states loses its importance as it has minimal influence on the success of achieving objectives of the parliament members.

The second section is devoted to the research of links between voting of European Parliament members and their national states, more specifically – to the analysis

of European Parliament members' loyalty to their national states. Lithuania is chosen as a case study. The fact that loyalty to the national states during 2004–2009 and 2009–2014 terms of the European Parliament is over 85 % indicates that this variable should not be seen as accidental or insignificant. It is argued that loyalty to the national state mainly reflects voting unity of national delegation. The rest of this section analyzes factors which can explain why, despite the fact that national delegation is very diverse in the context of left-right ideological divide, rates of loyalty to the national states, demonstrated by the national delegations, remain very high.

The article concludes stating that loyalty of European Parliament members to their national states is a valuable source of data for the analysis of the party behavior in the European Parliament as well as outside it and should not be overlooked.