

<https://doi.org/10.15388/VUIFSMD.2022.1>

UŽNEMUNĖS REGIONAS IR JO RAIDA ISTORINIAIS LAIKAIS, REMIANTIS ARCHEOLOGINIAIS DUOMENIMIS

Irma Babušytė

SANTRAUKA. Užnemunės regiono archeologinių duomenų stoka iki šios dienos išlieka opi problema. Regione yra nemažai išlikusių piliakalnių, tačiau senovės gyvenviečių, kaimaviečių, o ypač laidojimo paminklų išlikę labai nedaug arba visai nelikę. Dar mažiau iš turimų Užnemunės archeologinių objektų yra detalai tyrinėta, todėl yra nepakankamai duomenų išvadoms apie šio regiono istoriją formuluoti, pasitelkiant vien archeologinius tyrimus.

Straipsnyje, atsižvelgiant į teritorijos apgyvendinimo raidą, siekiama išsiaiškinti, kada regione pasibaigė priešistoriniai laikai ir prasidėjo istorinis periodas, kas tuo metu vyko Užnemunėje. Pateikiama istorikų, archeologų įvairių nuomonių apie regioną nuo XIII a. iki XVI a., remiamasi Kultūros vertybių registro duomenimis apie visus šiame registre įrašytus Užnemunės archeologinius objektus, neapsieinama ir be lingvistinių ir geografinių požiūrių išdėstymo.

Istorikų (D. Barono, A. Dubonio, J. Kiaupienės, R. Petrausko) nuomone, Užnemunėje priešistoriniai laikai pasibaigia ties XIII a. pabaiga, kai dauguma regiono gyventojų buvo nualinti daugiamečių Kryžiuočių ordino užpuolimų, neišgyveno arba išsikėlė gyventi į kitas Lietuvos istorines žemes. Per visą XIV a. teritorija už Nemuno buvo negyvenama, o nuo XV a. regione pradėti kurti pirmieji kaimai. Šiuos duomenis patvirtina ir archeologinių objektų ir jų tyrimų medžiaga. Nuo XIII a. pastebima tendencija apleisti piliakalnius. Naujosios gyvenvietės ar pirmieji kaimai, dvarai čia datuojami tik nuo XV a.

REIKŠMINIAI ŽODŽIAI: apgyvendinimo raida, archeologiniai duomenys, istoriniai laikai, Užnemunės regionas.

The Trans-Nemunas Region and it's Development during Historical Times based on Archaeological Data

SUMMARY. The lack of archaeological data in Trans-Nemunas region is a huge problem for archaeologists to this day. There are some hillforts, settlements, former village sites extant but most of the burial sites are already gone or destroyed due to agricultural work. Even less of these sites are researched. Therefore, it is difficult to know and understand Trans-Nemunas region development based on archaeological data. The main aim of this article is to sort out when the Prehistorical times in this region ended, and when the Historical times began, what happened during this time in the territory, while speaking about it's accommodation difference. Article contains various theories of historians, archaeologists and linguists about region's development during 13th–16th

centuries, also the archaeological data was taken from Register of Cultural Property. Based on historians' (D. Baronas, A. Dubonis, J. Kiaupienė, R. Petrauskas) opinion, the prehistorical times in Trans-Nemunas ends within 13th century's end, during great migration to other historical lands of Lithuania and the wars with the Crusaders. During 14th century the lands of Trans-Nemunas region were abandoned, and then residents came back (or newly settled) in the region in the 15th century. Archaeological data confirms these theories. Hillforts became abandoned in the 13th century, and the new settlements, manors and villages appeared only from 15th century.

KEYWORDS: archaeological data, development of settlement, historical development, historical times, Trans-Nemunas region.

Užnemunės regiono apgyvendinimo pradžia siekia akmens amžių, tačiau archeologinių regiono objektų tyrimų nėra gausu. Atvirkščiai – tai kone mažiausiai tyrinėta dabartinės Lietuvos teritorija. Viena pagrindinių Užnemunės archeologinių tyrimų stokos priežasčių galima laikyti itin derlingą šio regiono dirvą, nes dėl intensyvios žemės ūkio veiklos daugelis priešistorės ir istorinių laikų archeologinių objektų buvo suardyti ar net visiškai sunaikinti. Tie, kurie išliko, taip pat buvo paliesti žmogaus veiklos, pavyzdžiui, didelė dalis Stanaičių kapinyno (Vilkaviškio r.) buvo suardyta XX a., žmonėms toje vietoje įrengus bulvių rūsius. Kita tyrinėjimų stokos problema – iki XIII a. Užnemunės teritorija buvo retai apgyvendinta. Ši teritorija pasižymėjo itin gausiais ir tankiais miškais, čia daug upių ir upelių, dykrų (pavyzdžiui, dabartinės Kazlų Rūdos miškas), taigi žmonės čia tiesiog negyveno¹. Dėl minėtų priežasčių archeologai iki šiol dar neatsakė į daugelį klausimų apie Užnemunės regioną.

Pirmą kartą apie baltų gentis, gyvenusias Užnemunės regiono teritorijoje, sužinoma II a. po Kr., kai sūduviai (kartu su galindais) paminimi K. Ptolemajo veikale „Geografija“. Jotvingiai pirmą kartą paminėti tik X a. Rašytinė Užnemunės istorija nuo X a. tęsėsi ir toliau, pavyzdžiui, XIII a. jotvingiai buvo Kryžiuočių ordino, Mazovijos kunigaikščio ir Mindaugo taikiniu, siekiant pakrikštyti Lietuvą². Iš šaltinių matyti, kad Užnemunė kaimynams buvo strategiškai svarbi sritis. Ji skyrė lietuvių gentį nuo Vokiečių ordino ir Mazovijos, todėl ši teritorija kultūriškai pasižymi abiejų pusių įtaka. XIII a. jotvingiai kariavo tiek su lietuviais, Lenkija, tiek su Vokiečių ordinu, todėl nenuostabu, kad krašte gausu piliakalnių, kurie išsidėstę daugiausia pietinėje Užnemunės srityje. Įdomu tai, kad dauguma piliakalnių buvo naudojami iki II tūkstantm. pradžios (XIII a.), o vėlyvųjų piliakalnių (datuojami XIII–XV a.)³ yra vos 20. Minėtina, kad į Kultūros vertybių registrą įtraukti 137 Užnemunės piliakalniai.

1 A. Bliujienė, 2016, p. 208.

2 D. Baronas, A. Dubonis, R. Petrauskas, 2011, p. 481–482.

3 G. Zabiela, 2005, p. 4–20.

Šaltiniai ir istoriografija. Esant mažai archeologinės informacijos ir dėl negausaus archeologinių paminklų skaičiaus Užnemunės raidą straipsnyje siekiama apžvelgti nuo XIII a. iki XVI a., t. y. iki pirmųjų miestų ir miestelių atsiradimo. Remiamasi archeologiniais regiono objektais, įtrauktais į Kultūros vertybių registrą, ir iki šiol paskelbtais istorikų ir archeologų darbais. Pasirinktas laikotarpis aktualus tuo, kad nuo XIII a. iki XVI a. Užnemunės teritorijoje vyko įvairių virsmų, kurių metu keitėsi Užnemunės gyvenviečių struktūra. Minėtu laikotarpiu apleidžiamos priešistorinių laikų gyvenvietės ir formuojasi pirmieji naujųjų istorinių laikų archeologiniai objektai. Taip pat siekta patikrinti, ar istorinių laikų pradžia Užnemunėje sutampa su Lietuvos valstybės susikūrimu ir raida, ar regionas turėjo „savitą chronologiją“. Remiantis istorinių laikų gyvenviečių atsiradimu Užnemunėje, siekiama nustatyti tikslų laikotarpį, kada šiame regione prasidėjo istoriniai laikai. Šiems klausimams atsakyti buvo fiksuoti visi Užnemunės regiono archeologiniai paminklai, jie tipologizuoti ir suskirstyti pagal chronologiją į priešistorės ir istorinių laikų paminklus. Istorinių laikų paminklai nagrinėjami plačiau, jie lyginami tarpusavyje ir siejami su istorikų darbuose išdėstytais faktais apie Užnemunės istorinę situaciją.

Straipsnyje daugiausia remiamasi „Lietuvos istorijos“ III ir IV tomuose pateiktais istorikų (D. Barono, A. Dubonio, J. Kiaupienės, R. Petrausko) darbais apie Užnemunės teritorinę priklausomybę XIII–XVI a. ir šio regiono istoriją, archeologinius bruožus, virsmą iš „laukinio krašto“ į struktūruotą Lietuvos Didžiosios Kunigaikštystės regioną, miestų ir kitų gyvenviečių struktūrą. Miestams suteikta Magdeburgo privilegija plačiai aptarta Vytauto Petrušonio ir Gintauto Tiškaus straipsnyje „Magdeburgo miesto kodas ir jo įtaka Lietuvos miestų vaizdui“.

Minėtina, kad istorikų pateikti duomenys koreliuoja su archeologų moksliniais duomenimis. Siekiant apibrėžti Užnemunės teritorines ribas ir sąvoką, remtasi Prano Kulikausko veikalu „Užnemunės piliakalniai I–XIII a.“, kuriame išdėstyti archeologų V. Sedovo ir A. Tautavičiaus pastebėjimai apie regiono lingvistinius ir archeologinius bruožus. Nustatant tikslesnes Užnemunėje gyvenusiu baltų genčių ribas, pasitelkti kartografiniai duomenys (1, 2 pav.) apie X–XIII a. baltų gentis. Apie vėlyvuosius istorinių laikų piliakalnius rašoma ir Gintauto Zabelos straipsnyje „Piliakalnio vieta ir struktūra“, 2005 m. publikuotame leidinyje „Lietuvos piliakalniai. Atlasas“. Trumpą priešistorinės Užnemunės apžvalgą pateikia Audronė Bliujienė straipsnyje „South Lithuanian Barrows“⁴, aptardama pilkapius su akmenų krūsnimis.

Atliekant tyrimą, kur ir kada Užnemunėje atsirado pirmosios istorinių laikų gyvenvietės, laidojimo paminklai ir kiti objektai, duomenys rinkti iš Kultūros vertybių registro. Remiantis archeologiniais duomenimis ir istorikų tyrimais, atskleidžiama, kaip keitėsi Užnemunės apgyvendinimo raida ir archeologinių objektų išsidėstymo kaita is-

4 A. Bliujienė, 2016, p. 208.

toriniais laikais. Apibrėžiama Užnemunės regiono sąvoka ir teritorija, atsižvelgiant į istorikų pateikiamą nuomonę nustatoma istorinių laikų Užnemunėje pradžia, išskiriama, kada buvo apiešti priešistorinių laikų Užnemunės regiono archeologiniai objektai, kuriu metu atsirado naujosios istorinių laikų gyvenvietės.

1. Užnemunės sąvokos samprata

Užnemunės regionas istoriografijoje šiandien suvokiamas kaip teritorija Lietuvoje, esanti kairiajame Nemuno upės krante. Vis dėlto priešistoriniais laikais Užnemunės teritorija buvo suvokiama kiek kitaip. Siekiant apibrėžti *Užnemunės* sąvoką ir nustatyti tikslias jos geografines ribas, visų pirma, reikia išnagrinėti šio regiono ištakas, apžvelgti jo raidą ir palyginti, kaip regionas keitėsi bėgant amžiams.

Užnemunės kaip teritorijos „už Nemuno kairiojo kranto“ sampratos priešistoriniais laikais nebuvo, nes tuo metu dabartinės Lietuvos teritorija buvo sudaryta iš atskirų baltų genčių teritorijų. Kalbėdami apie II–X a., galime išskirti tik tam tikrų žemių, kuriuose gyveno pagal tam tikrus bruožus besiskiriančios gentys, teritorines ribas (1, 2 pav.). Minėtina, kad šios teritorinės ribos įvairių istorikų ir archeologų pateikiamos šiek tiek skirtingai. Pavyzdžiui, sėlių gentis teritoriškai išskiriama pagal archeologinių tyrinėjimų duomenis – moterų kapuose randama kaplių ir masyvių įvinių apyrankių. Kuršių gentyje buvo paplitusios išskirtinės kepurės smailiu viršumi, pagamintos iš geležinių grandžių.

XI–XII a. Užnemunės srityje buvo apsigyvenę sūduviai ir jotvingiai (1 pav.), kai kuriuose žemėlapiuose dar minimi dainaviai ir nadruviai. Iki valstybiniu laikotarpiu, XI–XII a., genčių gyvenamose vietose pradėjo formuotis istorinės žemės. Užnemunės teritorija turėjo kelis pavadinimus: *Jotuva / Jotva, Sūduva* (1 pav.)⁵. Tarp minėtų genčių plytėjo dykra (dab. Kazlų Rūdos sritis) (2 pav.), tačiau jau XIII a. vid. didesnė Užnemunės dalis buvo apgyvendinta nadruvių, o jotvingiai pasislinko į pietus⁶. Tam turėjo įtakos jotvingių kovos su Kryžiuočių ordinu ir Mazovija. Taigi, galima teigti, kad jotvingiams pasislinkus į pietus, Užnemunės teritorija prasiplėtė, o nadruviams iš vakarų apėmus beveik visą dabartinės Užnemunės teritoriją, ji žemėlapyje susiaurėjo. Pakeitusi geografinę teritoriją ir gyventojų gentinę sudėtį, Užnemunė kai kuriuose šaltiniuose vadinama ir *Nadruva*, kai kur – *Dainava* (2 pav.). XIII a. vid. Mindaugas dalį Užnemunės padovanojo Ordinui⁷, vadindamas šią teritoriją *Dainava*. Mindaugas paaiškino, kad „Dainava, kurią kai kas vadina ir Jotuva“, yra ta pati jotvingių žemė. Vis dėlto minėtame šaltinyje nėra aiškios Dainavos (jotvingių žemės) teritorinės ribos, nes kelias neaiškias dydžio teritorijas, neapibrėždamas tikslios jų vietos, Mindaugas pasiliko ir sau⁸.

5 D. Baronas, A. Dubonis, R. Petrauskas, 2011, p. 481.

6 Ten pat, p. 412, 104 pav.

7 Ten pat, p. 4.

8 Ten pat, p. 481.

Taigi, remiantis istorikų pateikiama nuomone, galima teigti, kad Užnemunės regionu seniau laikyta teritorija, kurioje gyveno jotvingių, sūduvių ir nadruvių gentys. Susiformavus istorinėms žemėms, ši teritorija dažnai vadinta *Jotuva*, *Dainava*, *Sūduva*, *Nadruva*.

2. Geografinės teritorijos apibrėžimas

XIV a. Sūduvos teritorija, atsižvelgiant į naudojamus girių plotus, buvo padalyta lietuviams ir vokiečiams (pagal Jogailos, Kęstučio ir Ordino dešimties metų taikos sutartį, pasirašytą 1379 m. Trakuose). Gyventojų giriose buvo nedaug, todėl galima teigti, kad XIV a. Užnemunės kaip teritorinio vieneto nebuvo, nes jos plotą buvo pasidaliję aplinkiniai valdovai. Iš minėtos sutarties plačiau apie žemių pasidalijimą galima sužinoti tik tiek, kad Gardino žemei buvo priskirta 44,4 km dykros nuo dabartinės Lietuvos ir Baltarusijos sienos tiesiai link Prūsijos. 1387 m. donacijos rašte minima, kad prie Nemuno esantys valsčiai (Merkinė, Nemunaitis, Alytus) apėmė abu Nemuno krantus⁹ ir ši teritorija liko Lietuvai. Vėliau, XV a., Vytautas laiške Zigmantui pareiškė pretenzijas į teritoriją, skirtingą maždaug 40 000 žingsnių nuo Nemuno į vakarus¹⁰. Kita teritorijos dalis, greičiausiai likusi Ordinui, nepaminėta, tačiau galima suprasti, kad, be šiaurinės, vakarų ir rytų dalies, Ordinui liko pietinė ir pietvakarių Užnemunės dalis, esanti už dabartinės Lietuvos sienos su Lenkija. Taigi iš istorikų darbų ir istorinių šaltinių neįmanoma apibrėžti konkrečių Užnemunės teritorijos ribų, nes stinga tikslių duomenų. Vis dėlto apytikres teritorines ribas galime matyti baltų gentis vaizduojančiuose žemėlapiuose.

Užnemunės teritorijos klausimą kelia ir archeologai. Remiantis P. Kulikausko darbe „Užnemunės piliakalniai. I–XIII a.“ išdėstytu V. Sedovo požiūriu, pagrįstu lingvistiniais duomenimis ir hidronimais, galima teigti, kad jotvingiai gyveno į pietus nuo Nemuno ir Neries tarpupio. Tai hidronimai, turintys baigmenį *-da* (*Grada*, *Grūda*, *Sakalda*, *Uvėda*). Lingvistiniai duomenys, anot archeologo, sutampa su archeologiniais duomenimis, nes minėtoje teritorijoje žmonės laidoti jotvingiams būdinguose kapinynuose su akmenų sampilais¹¹. Šiai nuomonei P. Kulikausko darbe opozicionuoja A. Tautavičiaus mintys¹². Tyrėjas jotvingių ribą kelia toliau į pietus, argumentuodamas, kad šiaurinėje Užnemunės dalyje esančiuose laidojimo paminkluose randamos įkapės atitinka ir kitas baltų gentims būdingas įkapės, todėl jų negalima priskirti vien jotvingiams. A. Tautavičius paneigia ir lingvistinę teoriją, teigdamas, kad V. Sedovo minimi hidronimai, turintys baigmenį *-da*, atsirado vėliau negu XIII a.¹³. Taigi, remiantis archeologo A. Tautavičiaus nuomone, darytina išvada, kad jotvingių riba prasideda sulig kairiuoju Šešupės krantu ir tęsiasi į pietus.

9 Ten pat, p. 51–52.

10 Ten pat, p. 51–52.

11 P. Kulikauskas, 1982, p. 94.

12 Ten pat, p. 94.

13 Ten pat, p. 94–95.

Galima teigti, kad Užnemunės regiono teritorija, atsižvelgiant į joje gyvenusių baltų genčių pavadinimus, kartografinius duomenis ir archeologų nuomonę, XI–XIII a. pr. apėmė teritoriją nuo Šešupės kairiojo kranto į pietus, palei Mamrų (lenk. *Mamry*) ežerą Lenkijoje iki buv. Palenkės, į rytus iki Valkavisko (lenk. *Vawkavysk*) Baltarusijoje ir apėmė didesnę dabartinės Lietuvos pietinę dalį (1, 2 pav.). Vis dėlto, susikūrus valstybei ir išnykus baltų gentims, apie Užnemunės kaip atskiro regiono teritorinį vienetą kalbėti sunku, nes XIII a. šio krašto teritorija buvo priskirta prie Vokiečių ordino, o XIV a. teritorija buvo įvardijama kaip *Pasienio žemė*¹⁴.

Toliau šiame straipsnyje, apibrėžiant tikslias ir nekintamas teritorines ribas, remiamasi naujausia regiono samprata. Traktuojama, kad tai geografinis regionas, esantis pietvakarių Lietuvoje, už kairiojo Nemuno kranto, besiribojantis su Kaliningrado sritimi vakaruose ir Lenkija bei Baltarusija pietuose¹⁵. Taigi straipsnyje dominanti sritis yra Lietuvos teritorija nuo Nemuno į pietus iki Lietuvos sienų su Rusijos Kaliningrado sritimi, Lenkija ir Baltarusija.

3. Užnemunės istorinė raida

XIII a. vid. rankraštyje „Apie totorių kilmę“ jau minimos baltų istorinės žemės, kalbama apie valstybinį Lietuvos darinį iš Našios ir Lietuvos istorinių žemių. Jotvingiai priskirti tik prie Karalystės valdinių (valdovui pavaldžių karių, gyventojų, jam tarnaujančių ir mokačių duoklę), kurie yra „[...] taip pat lengvai krikštijami kaip lietuviai ir našėnai“. Žemaitija, nepaklususi būti pakrikštyta Mindaugo, tarsi nepripažįstama ir valdovo atžvilgiu savotiškai „sunaikinama“¹⁶. Taigi galima manyti, kad XIII a. vid., kai Rytų Pabaltijyje, dabartinės Lietuvos teritorijoje formavosi istorinės žemės, pavyzdžiui, Žemaitija ir Lietuva, Užnemunės teritorija buvo suprantama kaip dar galutinai nesiformavęs regionas, lengvai prijungiamas prie vieno ar kito istorinio regioninio darinio, minėtu atveju – prie Vokiečių ordino. 1259 m. Mindaugas jotvingius padovanojo Ordinui už pagalbą kovojant su krikščionių priešais¹⁷. Tokį požiūrį formuoja Mindaugas, tačiau, nagrinėjant jotvingių padėtį XIII a. ir remiantis Ordino vertinimu, matyti, kad tuo metu jotvingiai, kovoję su Kryžiuočiais ir Mazovija, buvo labai nualinti, taigi Mindaugui jie neteikė daug naudos.

XIV a. pab. pastebimas akivaizdus Užnemunės raidos sąstingis. Dėl karų su Ordinui, jiems dar vykstant, didelė dalis Užnemunės gyventojų ieškojo saugesnės vietos gyventi ir persikraustė į pietryčius – į lietuvių gyvenamas žemes, kiti žuvo karuose. Didelė dalis gyvenviečių buvo apleistos, žemės plotai liko nualinti ir nebenaudojami, augo tan-

14 D. Baronas, A. Dubonis, R. Petrauskas, 2011, p. 50, 454–455.

15 P. Kulikauskas, 1982, p. 3.

16 D. Baronas, A. Dubonis, R. Petrauskas, 2011, p. 43.

17 Ten pat, p. 50.

kūs miškai¹⁸. Vis dėlto tai nereiškia, kad XIV a. jotvingiai ir sūduviai visiškai išnyko – jie buvo išsisklaidę, gyveno kitose žemėse. Užnemunėje liko pavienių kaimų. Šių žemių valdovai į minimą kraštą dažnai atvykdavo medžioti. Krašto gyventojai vertėsi bitininkyste, žuvininkyste. XIII a. pab. Nemuno gynybinės struktūros buvo silpnos, todėl XIII a. pab.–XIV a. pr. pastatytos Alytaus, Darsūniškio, Merkinės, Punios pilys¹⁹. Taigi, net ir išnykus nuolat apgyvendintoms teritorijoms, atsiranda kelios fortifikacijos piliakalniuose. Ilgainiui, iki XV a., Užnemunė atsigauna tiek gamtiškai, tiek demografiškai. Po Melno taikos, pasibaigus karams su Ordinui, gyventojai vėl galėjo saugiai grįžti į gyventas vietas Užnemunėje ir plėtoti žemdirbystę, kitą ūkinę veiklą²⁰. Minėtinas valdovų įsakymas kolonizuoti girias, nes būtent šiose giriose buvo puikios sąlygos ūkio verslams, pavyzdžiui, miškui plukdyti, ėmė gerėti miško keliai ir takai, pelną nešė miškų būdos (medienos plukdymas ir apdirbimas, medžioklė, žemdirbystė, žuvininkystė), buvo statomi nauji dvarai, steigiamos jų administracijos. Regionas chronologiškai atspindi bendrą to meto valstybės raidą: susikūrė pirmieji valsčiai (administraciniai vienetai, susidarę iš kelių kaimų) (Alytus, Birštonas, Darsūniškis, Merkinė), išsiskyrė bajorų ir valstiečių luomai. Kitose vietovėse liko pavienių kaimų ir dvarų, gyvenviečių. Taip „laukinis“ kraštovaizdis pasikeitė į pirmąjį administracinį miško verslo, valsčių ir dvarų, luominės visuomenės kraštovaizdį²¹. Taigi, įvertinus XIV a. buvusį regiono raidos sąstingį ir senųjų gyventojų išsikėlimą bei atsižvelgus į naujas regiono apgyvendinimo tendencijas, XV a. pr. galima laikyti istorinių laikų Užnemunėje pradžia.

Istorinių šaltinių duomenimis (Melno taika, 1422 m.), Užnemunės regionas dar ilgą laiką priklausė Vokiečių ordinui, kol galiausiai 1529–1541 m. buvo pripažinta Vokiečių ordino, Livonijos ir Lietuvos Didžiosios Kunigaikštystės sutartis, kuria Žemaitija ir Užnemunė XVI a. atiteko Kunigaikštystei²². XV a. pab.–XVI a. pr. Lietuvos Didžiojoje Kunigaikštystėje buvo vykdoma Valakų reforma. Plečiantis kaimams ir ūkiams, visoje Lietuvos teritorijoje plėtėsi ir miestai (Vilnius, Trakai, Kernavė), aplink juos kūrėsi priemiesčiai, buvo statomos bažnyčios. Užnemunėje nebuvo didelių viduramžiams būdingų išsivysčiusių miestų kaip rytinėje dab. Lietuvos dalyje. Alytus, Punia, Birštonas, Merkinė buvo laikomi pilių, pilaičių administraciniais centrais. Čia dar tik kūrėsi „miestietiški“ atributai (turgus, smuklės, amatininkų ir pirklių centrai), jie traukė gyventojus keltis prie pilių ir pilaičių bei apieisti senąsias gyvenvietes²³.

Apibendrinant istoriografijoje ištirtus to meto šaltinius, galima išskirti tris pagrindinius Užnemunės raidos etapus ankstyvaisiais istoriniais laikais:

18 J. Kiaupienė, R. Petrauskas, 2009, p. 61.

19 D. Baronas, A. Dubonis, R. Petrauskas, 2011, p. 51–52.

20 J. Kiaupienė, R. Petrauskas, 2009, p. 75.

21 Ten pat, p. 75.

22 Ten pat, p. 49–50.

23 Ten pat, p. 87.

- XIII–XIV a. sandūroje Užnemunėje gyventojai palieka senąsias priešistorinių laikų gyvenvietes ir vėlyvuosius piliakalnius su papėdės gyvenvietėmis. Kraštas ištuštėja. Jam būdinga pavienės gyvenvietės ir miškingi plotai. Atsiranda keletas naujų objektų – tai pilys, turinčios stiprius gynybinius įtvirtinimus. Šiuo laikotarpiu krašte valdovai neretai apsilanko medžioti. Vis dėlto nesikuria nauji gyventojai, nesiformuoja naujų gyvenviečių, todėl XIII–XIV a. Užnemunėje negalime vadinti istorinių laikų pradžia.
- XIV–XV a. sandūra Užnemunei svarbi tuo, kad regionas intensyviai apgyvendinamas. Pradedamas kurti ir plėtojamas miškų verslas, įsitvirtina kaimų gyvenvietės, steigiami dvarai, valsčiai, atsiranda bajorų ir valstiečių luomai. Šis laikotarpis laikytinas istorinių laikų pradžia Užnemunės regione, nes susiformuoja naujo tipo gyvenvietės – kaimai, išryškėja istoriniams laikams būdingi bruožai, vyraujantys visoje valstybėje.
- XV–XVI a. sandūrą galima laikyti Užnemunės regiono raidos šuoliu į naują gyvenviečių struktūrą – miestelius. Žmonės kėlėsi iš kaimų į miestelius, plėtėsi gyvenvietės aplink pilis ir pilaites, buvo statomos pirmosios bažnyčios.

4. Užnemunės archeologinių objektų analizė

Siekiant apžvelgti Užnemunės regiono raidą istoriniais laikais, nepakanka tik aptarti ir išanalizuoti mokslinėje literatūroje pateikiamus tyrimų duomenis. Svarbus aspektas – archeologiniai objektai. Sudarius visų aptariamų teritorijos archeologinių paminklų sąrašą, suskirsčius šiuos paminklus pagal tipologiją bei chronologiją ir atsižvelgus į jų lokaciją bei naudojimo trukmę, galima matyti, kaip keitėsi žmonių gyvenimas už kairiojo Nemuno kranto.

Užnemunės srityje į Kultūros vertybių registrą iš viso įtraukti 306 archeologiniai pavieniai ir kompleksiniai paveldo objektai, turintys archeologinių vertingųjų savybių (3 pav.). Objektai atrinkti iš Užnemunės savivaldybių: Alytaus m., Alytaus r., Druskininkų, Kalvarijos, Kauno r. (Samylų ir Zapyškio sen.), Kazlų Rūdos, Lazdijų r., Marijampolės, Prienų r., Šakių r. ir Vilkaviškio r. Minėtina, kad dauguma šių objektų skirtini priešistoriniams laikams (datuojamiems iki XIII a.) (208 objektai) (žr. 1 lentelę). Tik 98 archeologiniai objektai (žr. 2 lentelę) datuojami istoriniais laikais arba buvo naudojami nuo priešistorės iki viduramžių. Istorinių laikų objektai suskirstyti pagal jų tipologiją: dvarvietes ar dvarų sodybas (19), įtvirtinimus (1), kaimavietes (4), laidojimo paminklus (26), miestų istorines dalis ir senųjų miestų vietas ar vietoves (10), piliakalnius (20), kulto objektus (11), senovės gyvenvietes (4) ir kitus objektus (3).

5. Gyvenamosios vietos

Visų pirma, tikslinga aptarti priešistorės ir istorinių laikų sankirtos archeologinius objektus – senovės gyvenvietes. Užnemunėje iki istorinių laikų šių gyvenviečių,

Kultūros vertybių registro duomenimis, iš viso buvo 25. Mikytų, Pavilkijo senovės gyvenvietė (Šakių r.) datuojama vėlyviausiai, t. y. X–XII a. Minėtina ir Mikytų daugiasluoksnė senovės gyvenvietė (Šakių r.), kuri ne kartą buvo apgyvendinta. Ši gyvenvietė datuojama keliais laikotarpiais nuo pat mezolito iki XVIII a. Vienas iš šioje gyvenvietėje skirtingų gyvenamųjų laikotarpių – XIV–XV a., kai Užnemunė buvo beveik ištuštėjusi. Galima manyti, kad tai viena iš tų retų gyvenviečių, išlikusių XIV a. Kita žinoma minėto laikotarpio gyvenvietė – Mankūnų senovės gyvenvietė (Alytaus r.). Čia buvo gyvenama iki XVII a. Kitos dvi gyvenvietės (Nosiedų-Pavilkijo ir Šėtijų) buvo apleistos. Į Šėtijų gyvenvietę žmonės sugrįžo XVII a.

XV a. pradėti statyti dvarai. Užnemunėje iš 15 dvarų XV a. datuojami 4 dvarai (Alytaus, Alovės (Alytaus r.), Gelgaudiškio (Šakių r.), Prienu). Kiti dvarai statyti vėlesniais laikais, nuo XVI a. iki XVIII–XIX a. Vėliausiai dvarai buvo naudojami iki XX a. Lyginant senovės gyvenviečių pabaigą ir dvarų atsiradimo pradžią chronologiniu aspektu, galima pastebėti, kad dvarų Užnemunėje nuo XV–XVI a. ėmė daugėti, o senovės gyvenviečių sumažėjo. Šiuo laikotarpiu matyti ryškus gyvenviečių pasikeitimas į kitokio tipo gyvenamąsias vietas – dvarus, todėl, remiantis archeologinių objektų duomenimis, XV a. galima laikyti gyvenviečių istorinių laikų pradžia Užnemunės regione. Vis dėlto negalima teigti, kad žmonės Užnemunėje iš senovės gyvenviečių atsikraustė gyventi į dvarus.

Minėtina, kad prie 8 (iš 20) Užnemunės vėlyvųjų piliakalnių, apgyvendintų istoriniais laikais, atrastos gyvenvietės (Alytaus, Ažuolinių-Bambininkų (Alytaus m.), Kukarskės (Šakių r.), Miestlaukio (Kudirkos Naumiesčio) (Vilkaviškio r.), Piliakalnių (Vilkaviškio r.), Punios (Alytaus r.), Rudaminos (Lazdijų r.), Varnupių (Marijampolės r.). Visi šie piliakalniai datuojami iki XIII–XIV a., taigi, galima manyti, kad Užnemunės ištuštėjimo laikotarpiu piliakalniai buvo nebenaudojami.

Nagrinėjant miestų, miestelių ir kaimaviečių atsiradimą, nustatyta, kad anksčiausiai datuojami objektai yra Daugų miestelio (Alytaus r.) (XIV a.) ir Simno miesto (Alytaus r.) (XV a.) istorinės dalys, nors Simnas Magdeburgo teisę įgijo tik XVII a. (1626 m.).²⁴ Anksčiausiai datuojamas kaimas – Angininkų kaimavietė (Alytaus r.) (XVI–XVII a.). Kalbant apie miestus Užnemunėje ir jų susikūrimą, reikia atsižvelgti į tai, kada miestams suteikta Magdeburgo teisė. Žinoma, kad Magdeburgo miesto privilegijas Užnemunėje gavo: Vištytis – 1570 m., Alytus – 1581 m., Virbalis – 1593 m., Lazdijai – 1597 m., Vilkaviškis – 1660 m., Liudvinavas – 1719 m.²⁵

Susiduriama ir su daugiasluoksnėmis gyvenvietėmis. Šios gyvenvietės susiformavo dar priešistorės laikotarpiu, tačiau jose iš naujo buvo apsigyvenama istoriniais laikais. Minėtos gyvenvietės istoriškai įdomios ne dėl apgyvendinimo raidos – jos liudija, kuriais amžiais apgyvendinimas buvo aktyvus ir kuriuo laikotarpiu tose vietose būta pertrūkių.

24 V. Petrušonis, G. Tiškus, 2014, p. 62.

25 Ten pat, p. 62.

Daugiasluoksnių gyvenviečių Užnemunės teritorijoje esama nedaug, tik 9 (2 iš jų – senovės gyvenvietės, 7 – piliakalnių gyvenvietės).

Taigi iš gyvenamųjų vietų chronologijos matyti, kad istoriniai ir archeologiniai duomenys sutampa, t. y. XIV a. Užnemunėje pastebimas gyvenviečių ištuštėjimas, o XV a. pr. atsiranda pirmieji dvarai, kaimai ir miesteliai. Atsižvelgiant į gyventojų lokaciją, galima daryti išvadą, kad didžiausias gyventojų susitelkimas nuo XIV a. buvo aplink dabartinį Alytų, visi minėta laikotarpį atitinkantys objektai išsidėstę Alytaus rajone arba mieste. XV a. Užnemunėje atsiranda istorinių laikų objektų.

6. Laidojimo paminklai

Priešistorėje Užnemunei buvo būdingi degintiniai pilkapiai su smėlio sampilais ir akmenų krūsnimis. Remiantis Kultūros vertybių registro duomenimis, matyti, kad 12 iš 18 laidojimo paminklų objektų yra pilkapynai, likę objektai – kapinynai. Nuo XIII a. daugumą laidojimo paminklų sudarė kapinynai (19 iš 26 objektų). Vėliau, nuo XVII a., įkurtos senosios kaimų kapinės (7 iš 26 objektų).

Analizuojant priešistorinių laikų objektus matyti, kad tik 7 iš 19 laidojimo paminklų buvo naudojami iki XII–XIII a., kiti buvo nebenaudojami jau ankstyvesniais laikais. Ankstyviausi istorinių laikų kapinynai: nuo I tūkstantm. po Kr. pab. – Didžiųjų Likiškių kapinynas (Alytaus m.), XIV–XV a. – Taikūnų kapinynas (Lazdijų r.), XIV–XVI a. – Alytaus kapinynas. Ilgiausiai naudotas – Nendrinų kapinynas (Marijampolės r.) (nuo akmens amžiaus iki I tūkstantm., nuo X a. iki XII a. ir dar kartą – XVII a.). Vadinas, šioje vietoje turėjo būti gyvenama tiek akmens amžiuje, tiek vėlyvesniais priešistoriniais ir istoriniais laikais, tačiau nežinoma, ar gyventa nuolat ir be pertraukų. Dauguma senųjų kaimo kapinių, pavyzdžiui, Aviklių (Marijampolės r.), Bambinių (Vilkaviškio r.), Jonų (Kalvarijos r.), Vazniškių (Kalvarijos r.), Zovodos (Kalvarijos r.), siejamos su kaimų susiformavimu XVII a., tačiau, atsižvelgiant į anksčiau aptartas gyvenamąsias vietas, laidojimo vietas, sietinos su gyvenvietėmis, turėtų būti susitelkusios Alytaus rajone. Žvelgiant į datavimą, matyti, kad Alytaus mieste ir Alytaus rajone lokalizuoti laidojimo paminklai yra šiek tiek ankstesni, jie čia pradėti naudoti nuo I tūkstantm. pab., XIV–XV a. ir iki XVIII a. Galima matyti laidojimo paminklų naudojimo pertrūkį XIII–XIV a. pr. Vienintelės kapinės, siejamos su miesto vieta, yra Daugų miestelio (Alytaus r.) senosios kapinės. Iš anksčiau pateiktų duomenų žinoma, kad Daugų miestelis įkurtas XIV a., tačiau to paties pavadinimo kapinės datuojamos tik XVIII a. Galima daryti išvadą, kad iki XVIII a. miestelio gyventojai mirusiuosius laidojo kažkur šalia buvusioje laidojimo vietoje, galbūt tai galėjo būti Alytaus (XIV a.) ar Dušnionių (XV a.) kapinynai.

Taigi, apžvelgus Užnemunės istorinių laikų laidojimo paminklus, aiškiai matyti XIII–XIV a. Užnemunės regiono ištuštėjimas ir „raidos sąstingis“. Tiek gyvenvietės, tiek laidojimo paminklai pirmiausia pradėjo kurtis Alytaus rajone. Pirmosios senosios kaimų kapinės atsirado nuo XVII a. Tai leidžia pagrįsti kur kas vėlesnį, negu nurodo istorikai,

kaimų atsiradimo laikotarpį. Vis dėlto galėjo būti ir taip, kad, įsikūrus pirmiesiems kaimams, gyventojai savo bendruomenių mirusiųosius laidojo senosiose laidojimo vietose, t. y. kapinyuose. Galima įžvelgti ir kaimų kūrimosi chronologinę tendenciją: pirmieji kaimai susiformavo Alytaus r., vėliau – Kalvarijos, Marijampolės, Vilkaviškio r. Žinoma, šie duomenys nėra visiškai tikslūs, nes ne visi laidojimo paminklai galėjo būti atrasti archeologų dėl anksčiau straipsnyje minėtų priežasčių – intensyviai vykdomų žemės ūkio darbų. Kaip jau minėta, nemaža dalis archeologinių objektų yra sunaikinti dėl ariamų laukų ir žmogaus ūkinės veiklos – kultūrinis sluoksnis dažnai būna suardytas, aptiktą objektą sunku tiksliai datuoti.

7. Kulto objektai

Kalbant apie religiją, nėra galimybės palyginti priešistorės ir istorinius laikus, remiantis tais pačiais kriterijais. Lietuvos teritorijos gyventojams būnant pagonimis, nėra išlikusių duomenų apie buvusius kulto objektus. Galima nustatyti tik pirmųjų bažnyčių Užnemunėje atsiradimą.

Atsižvelgiant į Kultūros vertybių registre pateiktus archeologinius kulto objektų duomenis, galima teigti, kad pirmosios bažnyčios Užnemunėje pradėtos statyti XVI a. (iš 11 objektų – 3, Lazdijų, Alytaus ir Kauno r.). Kitos bažnyčios atsirado kiek vėliau – XVII–XVIII a. Pastebimas tam tikras paradoksas – laidojimo paminklų ir gyvenviečių XVI a. būta ir kituose Užnemunei skirtuose rajonuose, tačiau kulto pastatų, įtrauktų į Kultūros vertybių registrą, šiuose rajonuose nėra. Tikriausiai jie neišliko. Žvelgiant į negausių bažnytinių pastatų, įtrauktų į Kultūros vertybių registrą, išsidėstymą Užnemunėje (3 pav.), galima daryti išvadą, kad nuo XVI a. gausėnis kulto objektų išsidėstymas koreliuoja su gyvenamųjų vietų išsidėstymu, t. y. Užnemunės pietuose, pietvakariuose ir šiaurinėje Užnemunės dalyje. Dauguma kulto pastatų stovi miestų ir miestelių teritorijose. Tai liudija bažnyčių statymą tankiausiai apgyvendintose teritorijose.

8. Kiti objektai

Kiti objektai, nepriskirti jokiai prieš tai aprašyti kategorijai, Užnemunėje yra 4. Tai: 1) Maštaičių, Narkūnų piliakalnio su priešpiliais ir papiliu senovės uostas, datuojamas XIV a. (Šakių r.), 2) XX a. statytas namas Alytaus r., 3) Prienų parko ir vandens malūno liekanų kompleksas (chronologinės ribos neaiškios), 4) Vainežerio senovės gynybinis įtvirtinimas, vad. Okopka (Lazdijų r.), datuojamas XIV a. Vainežerio gynybinis įtvirtinimas patvirtina faktą, kad XIV a. Užnemunėje buvo statomi stiprūs gynybiniai įtvirtinimai Nemuno kairiajame krante. Senovės uostas Šakių r. liudija buvusią didesnę gyvenvietę ar gyvenvietės centrą, iš kur buvo gabenamos ar atsiplukdomos įvairios prekės (galima manyti, kad į kitas tuometės Lietuvos sritis buvo plukdoma apdorota mediena).

Apžvelgus suskirstytus archeologinius istorinių laikų Užnemunės objektus, matyti objektų geografinio išsidėstymo dėsningumas (3 pav.), iliustruojantis, kada Užnemunė-

je buvo paliktos vėlyviausios priešistorinių laikų gyvenvietės ir atsirado naujų istorinių laikų archeologinių paminklų. Remiantis XIV a. Užnemunėje išskiriamu gyventojų sumažėjimu, galima teigti, kad paskutiniai priešistoriniais laikais apgyvendinti plotai buvo apleisti XIII a. pab.–XIV a., o žmonės į Užnemunės teritoriją vėl atsikėlė gyventi ir įkūrė naujas gyvenvietes XIV–XV a. sandūroje. Šis laikotarpis reikštų istorinių laikų Užnemunės srityje pradžią. Tankiausiai ir anksčiausiai po XIV a. Užnemunės regiono gyvenviečių ištuštėjimo buvo apgyvendinti Alytaus, Lazdijų ir Šakių rajonai (3 pav.), vėliau – Kalvarijos, Marijampolės ir Vilkaviškio rajonai. Teritorijos aplink Kazlų Rūdos savivaldybę išliko tuščios (vidurio ir šiaurės rytų Užnemunė), šioje vietoje visais laikais buvo ir vis dar plyti negyvenami miškai. Piliakalnių gyvenvietės regione apleistos XIV a. Minėtina, kad XV a. žmonės grįžo ir ėmė kurtis kaimuose, dvaruose. XVI a. atsiranda pirmieji miestai, jie įgyja Magdeburgo teisę. Kartu su nauja miestų savivaldos susikūrimo banga susiformuoja ir bajorų luomas²⁶. XVI a. miestuose pradėtos statyti bažnyčios.

Išvados

Užnemunės regionas (šiam straipsnyje suvokiamas kaip dabartinės Lietuvos teritorija už kairiojo Nemuno kranto) buvo vadinamas keliais vardais pagal jame gyvenusias baltų gentis: *Jotuva / Jotva, Nadruva, Sūduva*. Vis dėlto teritorine prasme regiono sąvoka ir ribos skiriasi, nes, veikiant aplinkos veiksniams, gentys, gyvenusios Užnemunėje, nuolat judėjo ir taip vienur plėtė savo teritoriją, kitur gyventas vietas apleido. Atsižvelgiant į jotvingių, nadruvių ir sūduvių migravimą X–XIII a., Užnemunės teritoriją galima apibrėžti kaip teritoriją nuo Šešupės kairiojo kranto į pietus, vakaruose – iki Mamrų ežero Lenkijoje, pietuose – iki buvusios Palenkės, į rytus – iki Valkavisko Baltarusijoje. Ši teritorija apėmė didesnę dabartinės Lietuvos pietinę dalį. Vis dėlto vėlesniems laikams šis apibrėžimas netinka, nes teritoriją buvo pasidaliję Vokiečių ordinas, Lietuvos Didžioji Kunigaikštystė ir Mazovija.

Iš aptartos glaustos Užnemunės XIII–XVI a. istorijos raidos akivaizdžiai matyti trys šio krašto apgyvendinimo raidos etapai:

- XIII–XIV a. sandūroje apleistos senosios priešistorinius laikus siekusios gyvenvietės ir piliakalniai, žmonės išsikėlė gyventi į kitas tuometės Lietuvos žemes. Liko pavienės gyvenvietės ir tušti miškai, tačiau prie Nemuno pastatytos kelios naujos pilys, turinčios stiprius gynybinius įtvirtinimus.
- XIV–XV a. sandūroje gyventojai sugrįžta į Užnemunę. Paskelbus taiką su Ordinu, regione pradėtas miškų verslas, kuriasi pirmieji dvarai, kaimai, gerėja susisiekimas miško keliais, atsiranda pirmasis luomų susiskirstymas, formuojasi bendruomeninis gyvenimas. Šis laikotarpis liudija pirmųjų istorinių laikų archeologinių objektų atsiradimą Užnemunėje.
- XV–XVI a. sandūroje susiformuoja pirmieji miesteliai, gyventojai iš kaimų keliai į didesnes gyvenvietes – pilaites, miestelius.

26 Ten pat, p. 61.

Surinkus duomenis apie Užnemunės archeologinius objektus, įrašytus į Kultūros vertybių registrą, šiuos objektus suskirsčius pagal chronologiją į priešistorinius ir istorinių laikų objektus, patikrinus, kada buvo apleisti vėlyviausi priešistoriniai objektai ir kada įsikūrė nauji istorinių laikų objektai bei atsižvelgus į jų lokaciją, nustatyta, kad Užnemunėje XIV a. pab.–XV a. pr. daugiausia gyventojų buvo susitelkę Alytaus ir Šakių rajonuose. Vėliau gyventojai paplito ir Vilkaviškio, Marijampolės, Kalvarijos rajonuose. Užnemunės viduryje ir šiaurės rytuose archeologinių objektų neaptinkama dėl plytinčių girių. Minėtina, kad archeologiniai duomenys, nors jų turima ir negausiai, sutampa su istoriniais duomenimis ir patvirtina išskirtus teiginius apie istorinę Užnemunės apgyvendinimo raidą.

Bibliografija

- Baronas D., Dubonis A., Petrauskas R., 2011 – Darius Baronas, Artūras Dubonis, Rimvydas Petrauskas, *Lietuvos istorija, T. 3: XIII a.–1385 m. valstybės iškilimas tarp Rytų ir Vakarų*, Vilnius: Lietuvos istorijos institutas, 2011.
- Bliujienė A., 2016 – Audronė Bliujienė, „South Lithuanian Barrows“, in: *A Hundred Years of Archaeological Discoveries in Lithuania*, red. Gintautas Zabiela, Zenonas Baubonis, Eglė Marcinkevičiūtė, Vilnius, 2016.
- Kiaupienė J., Petrauskas R., 2009 – Jūratė Kiaupienė, Rimvydas Petrauskas, *Lietuvos istorija, T. 4: Nauji horizontai: dinastija, visuomenė, valstybė. Lietuvos Didžioji Kunigaikštystė 1385–1529 m.*, Vilnius, 2009.
- Kulikauskas P., 1982 – Pranas Kulikauskas, *Užnemunės piliakalniai I–XIII amžiuje*, Vilnius, 1982.
- Petrušonis V., Tiškus G., 2014 – Vytautas Petrušonis, Gintautas Tiškus, „Magdeburgo miesto kodas ir jo įtaka Lietuvos miestų vaizdui“, in: *Architektūra, urbanistika, paveldas*, t. 2, Vilnius, 2014.
- Tumėnas V., 2007 – Vytautas Tumėnas, „Konvencionalūs, klasifikaciniai ir interpretaciniai regioninės tapatybės aspektai ir sąsajos su tautodaile“, in: *Lietuvos etnologija: socialinės antropologijos ir etnologijos studijos*, Vilnius, 2007.
- Zabiela G., 2005 – Gintautas Zabiela, „Piliakalnio vieta ir struktūra“, in: *Lietuvos piliakalniai. Atlasas*, t. 1, Vilnius, 2005, p. 4–20, [interaktyvus], in: http://www.piliakalniai.lt/apie_piliakalnius.php, (2021-01-05).

Priedai

1 pav. Baltai XI–XII a.

Regina Kulikauskienė, „Kuršiai“, in: *Visuotinė lietuvių enciklopedija*, [interaktyvus], in: <https://www.vle.lt/Straipsnis/kursiai-24305#articleImages-1>, (2020-12-04).

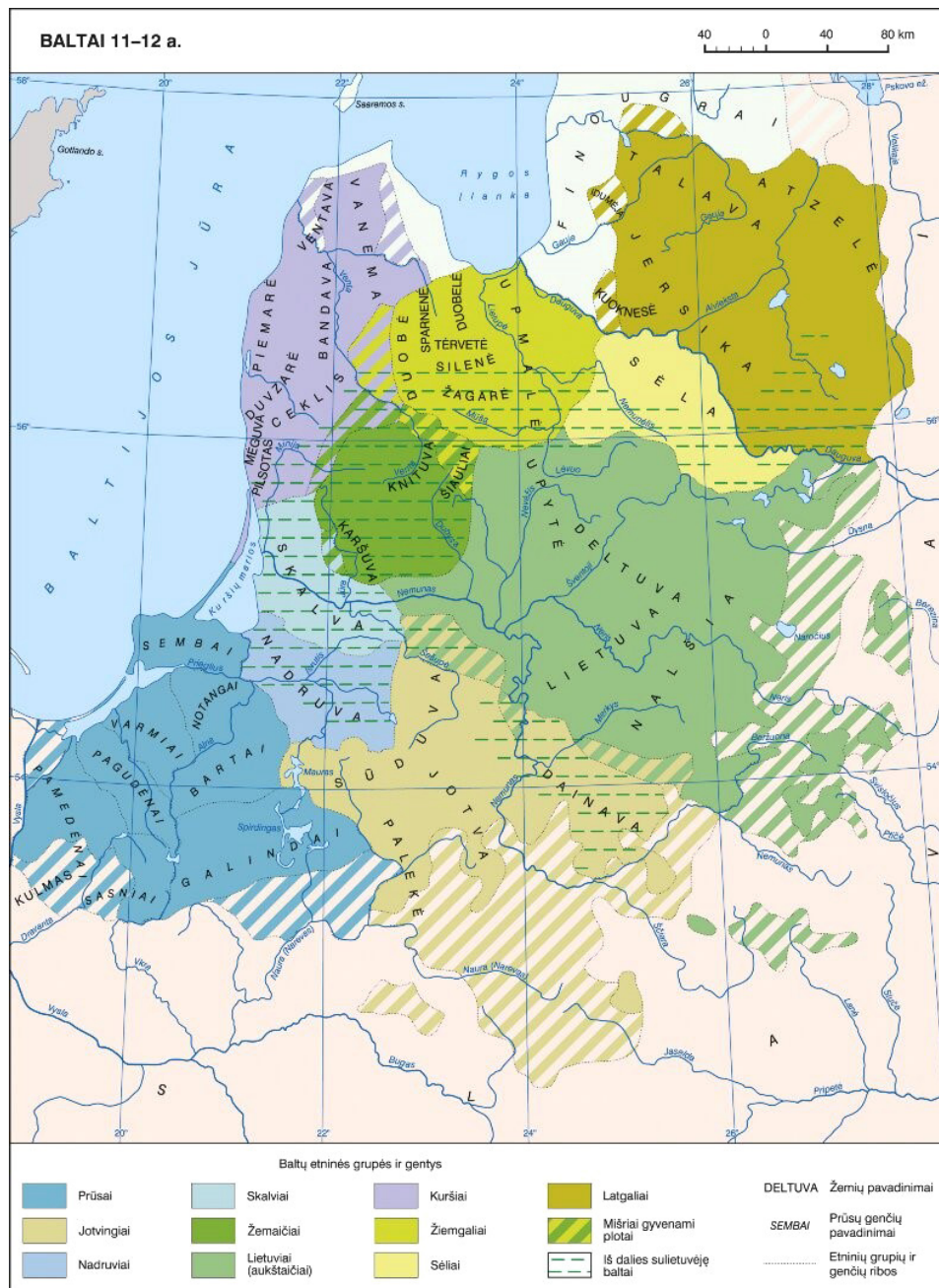
2 pav. Lietuvos žemių konfederacija XIII a. 2-ajame dešimtmetyje

Forum of Lithuanian History, [interaktyvus], in: <http://forum.istorija.net/photos/show-album.asp?albumid=35&photoid=358>, (2020-12-04).

3 pav. Istorinių laikų archeologiniai paveldo objektai Užnemunės regione (aut. Irma Babušytė)

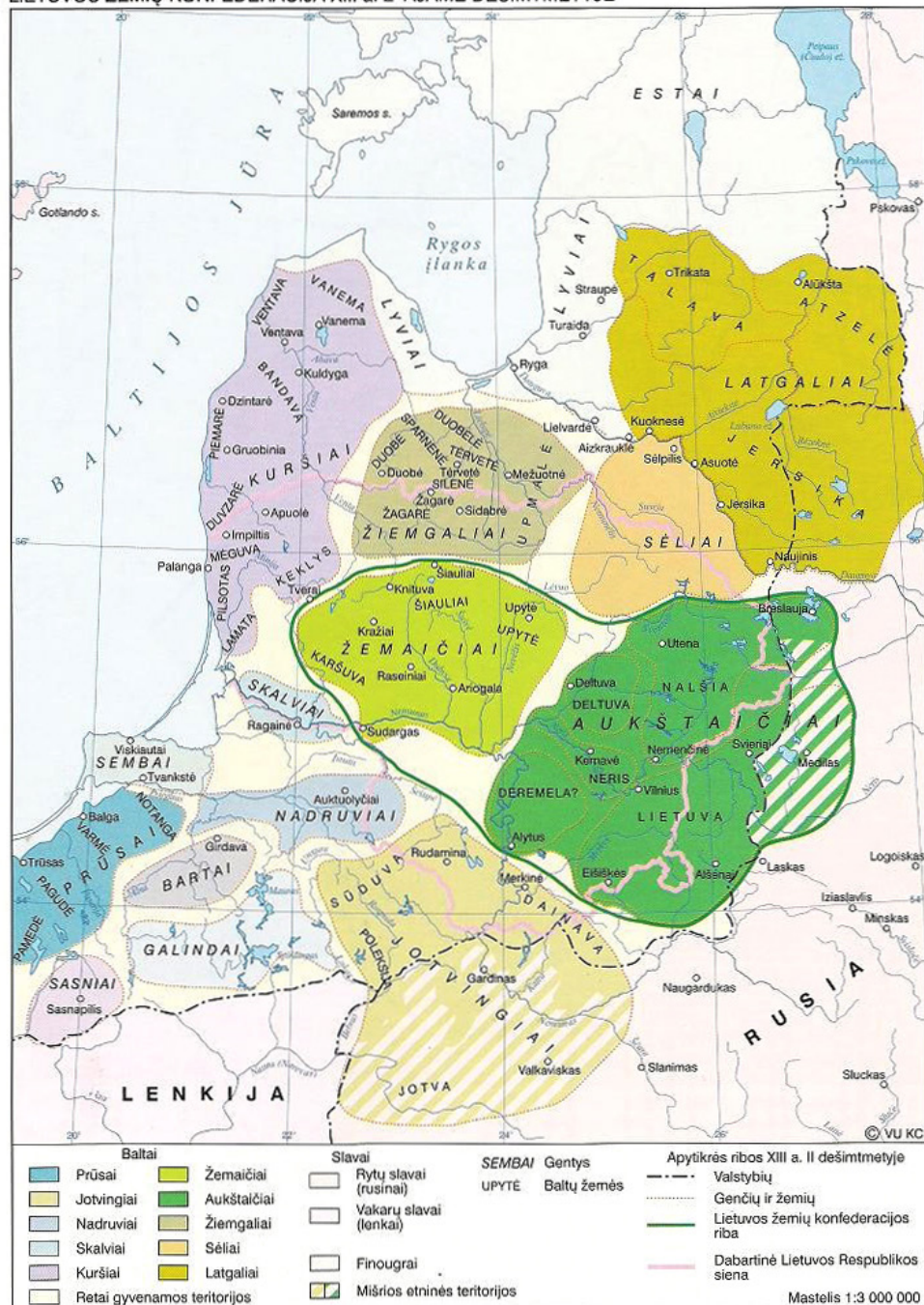
1 lentelė. Priešistorinių laikų Užnemunės archeologiniai objektai (aut. Irma Babušytė)

2 lentelė. Istorinių laikų Užnemunės archeologiniai objektai (aut. Irma Babušytė)



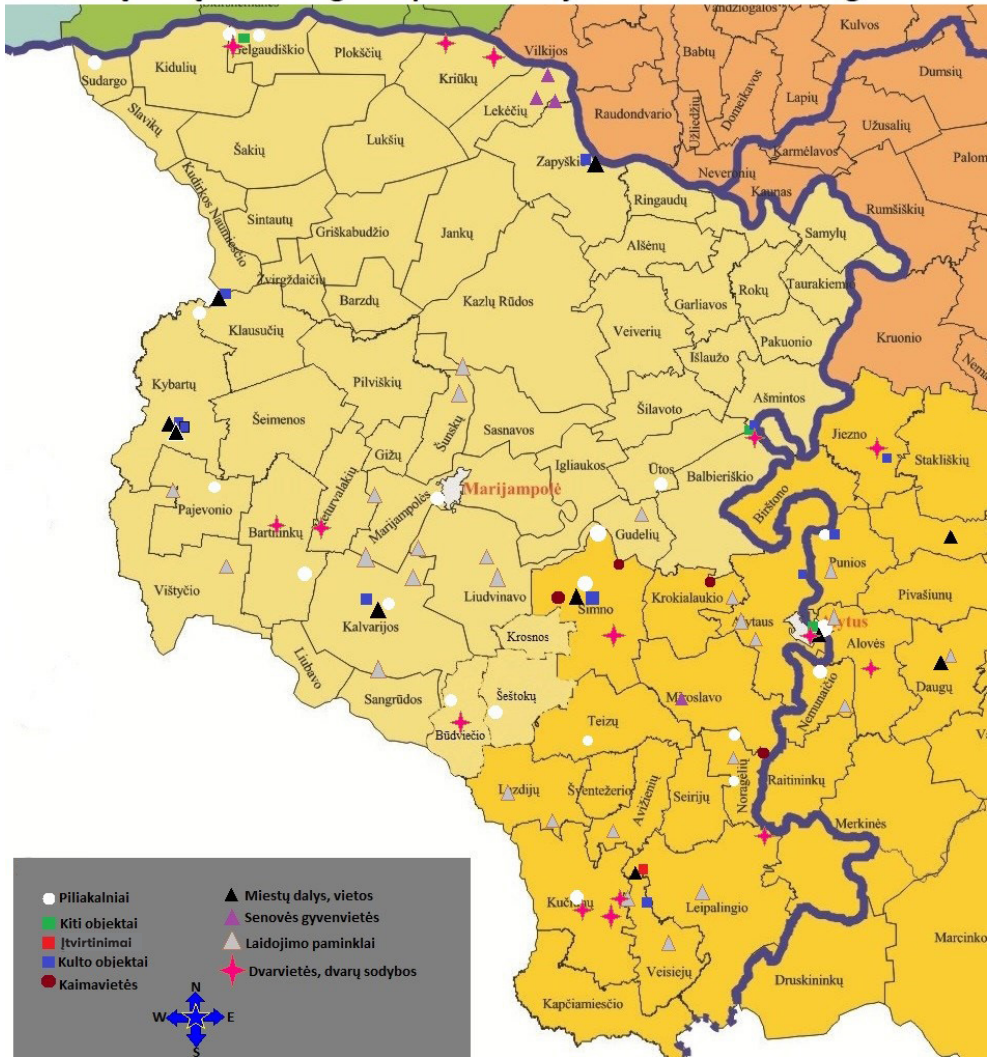
1 pav. Baltai XI–XII a.

LIETUVOS ŽEMIŲ KONFEDERACIJA XIII a. 2-ĄJAME DEŠIMTMETyje



2 pav. Lietuvos žemių konfederacija XIII a. 2-ajame dešimtmetyje

Istorinių laikų archeologiniai paveldo objektai Užnemunės regione



3 pav. Istorinių laikų archeologiniai paveldo objektai Užnemunės regione

1 lentelė. **Priešistorinių laikų Užnemunės archeologiniai objektai**
(aut. Irma Babušytė)

PRIEŠISTORINIŲ LAIKŲ UŽNEMUNĖS ARCHEOLOGINIAI OBJEKTAI			
Eil. nr.	Senovės gyvenvietės	Savivaldybė	Laikotarpis
1.	Saudargo, Grinaičių senovės gyvenvietė	Šakių r.	VIII–I tūkstantm. pr. Kr.
2.	Klangių, Kriūkų senovės gyvenvietė	Šakių r.	mezolitas–neolitas
3.	Gluobių senovės gyvenvietė	Šakių r.	vėlyvasis mezolitas ir I tūkstantm. po Kr. I pusė
4.	Simokų senovės gyvenvietė	Šakių r.	neolito pab.–ankstyvasis žalvario amžius
5.	Kirkilų senovės gyvenvietė	Šakių r.	mezolitas
6.	Orijos senovės gyvenvietė	Kalvarijos	I tūkstantm. pr. Kr. pab.– II tūkstantm. po Kr. pr.
7.	Turlojiškės senovės gyvenvietė	Kalvarijos	II tūkstantm. pr. Kr.–I tūkstantm. pr. Kr. vid.
8.	Šimulių senovės gyvenvietė	Marijampolės	III–VIII a.
9.	Skliausčių senovės gyvenvietė III	Vilkaviškio r.	akmens amžius
10.	Skliausčių senovės gyvenvietė	Vilkaviškio r.	vidurinis neolitas, ankstyvasis žalvario amžius, I tūkstantm.
11.	Skliausčių II senovės gyvenvietė	Vilkaviškio r.	I tūkstantm. I pusė
12.	Druskininkų, Ratnyčios senovės gyvenvietė	Druskininkų	II tūkstantm. pr. Kr. vid.– I tūkstantm. pr. Kr. vid.
13.	Aradninkų, Zapsės senovės gyvenvietė	Lazdijų r.	II tūkstantm. pr. Kr.
14.	Zebrėnų senovės gyvenvietė	Lazdijų r.	I tūkstantm.–II tūkstantm. pr.
15.	Ūdininkų senovės gyvenvietė	Lazdijų r.	I tūkstantm. pr.
16.	Paveisininkų senovės gyvenvietė	Lazdijų r.	I tūkstantm. po Kr. I pusė
17.	Kapčiamiesčio senovės gyvenvietė	Lazdijų r.	vėlyvasis paleolitas
18.	Žuvintų senovės gyvenvietė	Alytaus r.	X tūkstantm. pr. Kr. pab.– I tūkstantm. pr. Kr. pr.
19.	Čižikų senovės gyvenvietė	Alytaus r.	nėra duomenų
20.	Ežeryno senovės gyvenvietė	Alytaus r.	paleolitas, neolitas
21.	Ažuolinių senovės gyvenvietė	Alytaus r.	vidurinis neolitas
22.	Užubalių senovės gyvenvietė	Alytaus r.	III–V a.
23.	Padusio, Dusios senovės gyvenvietė	Lazdijų r.	II tūkstantm. pr. Kr. vid.

24.	Mikytų, Pavilkijo senovės gyvenvietė	Šakių r.	X–XII a.
25.	Paveisiejų, Zapsės senovės gyvenvietė	Lazdijų r.	III tūkstantm. pr. Kr. ir I tūkstantm. po Kr.
	Iš viso senovės gyvenviečių – 25		
Eil. nr.	Laidojimo paminklai	Savivaldybė	Laikotarpis
1.	Mikytų kapinynas	Šakių r.	X–XII a.
2.	Kidulių kapinynas	Šakių r.	IV–V a.
3.	Stanaičių kapinynas	Vilkaviškio r.	II tūkstantm. pr. Kr., V–I a. pr. Kr.
4.	Pieštuvėnų pilkapynas II	Prienų r.	IX–XII a.
5.	Gerulių pilkapynas	Prienų r.	I tūkstantm. vid.–II tūkstantm. pr.
6.	Pieštuvėnų pilkapynas	Prienų r.	IX–XII a.
7.	Prienų, Bagrėno pilkapių vieta	Prienų r.	X–XII a.
8.	Stakliškių pilkapynas	Prienų r.	iki istorinių laikų
9.	Pažarsčio pilkapynas	Prienų r.	neolito pab.–bronzos amžius ir II–IV a.
10.	Krikštonių pilkapių vieta	Lazdijų r.	I tūkstantm. pr. Kr. pab.–VII a. po Kr.
11.	Delnicos senkapis su III–IV m. e. a. gr. kp.	Lazdijų r.	III–IV a.
12.	Mankūnų pilkapių vieta	Alytaus r.	V–VIII a.
13.	Padaglės pilkapynas	Alytaus r.	I tūkstantm. II pusė–II tūkstantm. pr.
14.	Dirmiškių pilkapynas, vad. Švedkapiai	Alytaus r.	III–IV a.
15.	Bundorių, Punios šilo pilkapynas	Alytaus r.	VI–XII a.
16.	Nosiedų, Pavilkio kapinynas	Šakių r.	VI–XIII a. po Kr.
17.	Ramoniškių kapinynas	Šakių r.	III–XIII a.
18.	Smolnicos, Punios šilo pilkapynas, vad. Kurganai, Švedkapiai	Alytaus r.	IV–V a.
	Iš viso laidojimo paminklų – 18		
Eil. nr.	Piliakalnių gyvenvietės	Savivaldybė	Laikotarpis
1.	Saudargo, Grinaičių piliakalnio II su gyvenviete gyvenvietė	Šakių r.	I tūkstantm.
2.	Mikytų piliakalnio su gyvenviete gyvenvietė	Šakių r.	I tūkstantm.–II tūkstantm. pr.

3.	Dulinčiškių piliakalnio su gyvenvietė gyvenvietė	Šakių r.	I tūkstantm. po Kr.–II tūkstantm. pr.
4.	Sudargo, Grinaičių piliakalnio su gyvenvietė gyvenvietė	Šakių r.	I tūkstantm. po Kr. vid.
5.	Žemosios Panemunės piliakalnio su gyvenvietė gyvenvietė	Šakių r.	I tūkstantm. po Kr.–II tūkstantm. pr.
6.	Sudargo, Burgaičių piliakalnio su gyvenvietė gyvenvietė	Šakių r.	I tūkstantm. po Kr.–II tūkstantm. pr.
7.	Menkupių piliakalnio su gyvenvietė gyvenvietė	Kalvarijos	I tūkstantm. po Kr.–II tūkstantm. pr.
8.	Kampinių piliakalnio su gyvenvietė gyvenvietė	Kalvarijos	I tūkstantm. po Kr. II pusė
9.	Lakinskų piliakalnio su gyvenvietė gyvenvietė	Marijampolės	I tūkstantm. pr. Kr. pab.–II tūkstantm. po Kr. pr.
10.	Liudvinavo piliakalnio su gyvenvietė gyvenvietė	Marijampolės	I tūkstantm.
11.	Šakališkių piliakalnio su gyvenvietė gyvenvietė	Marijampolės	I tūkstantm.–II tūkstantm. pr.
12.	Marijampolės, Meškučių piliakalnio su gyvenvietė gyvenvietė	Marijampolės	II tūkstantm. pr. Kr.–II tūkstantm. po Kr. pr.
13.	Marijampolės, Kumelionių piliakalnio su gyvenvietė gyvenvietė	Marijampolės	I tūkstantm. po Kr.–II tūkstantm. pr.
14.	Padovinio piliakalnio su gyvenvietė gyvenvietė	Marijampolės	I tūkstantm.–II tūkstantm. pr.
15.	Vištyčio piliakalnio su gyvenvietė gyvenvietė	Vilkaviškio r.	I tūkstantm. pr. Kr. pab.–I tūkstantm. po Kr.
16.	Dabravolės piliakalnio su gyvenvietė gyvenvietė	Vilkaviškio r.	I tūkstantm. po Kr. vid.–II tūkstantm. pr.
17.	Misviečių piliakalnio su gyvenvietė gyvenvietė	Vilkaviškio r.	I tūkstantm. po Kr.–II tūkstantm. pr.
18.	Piliūnų piliakalnio su gyvenvietė gyvenvietė	Vilkaviškio r.	I tūkstantm. po Kr.–II tūkstantm. po Kr. pr.
19.	Šukių piliakalnio su gyvenvietė gyvenvietė	Vilkaviškio r.	I tūkstantm. po Kr. vid.–II tūkstantm. pr.
20.	Pavištyčio piliakalnio II su gyvenvietė gyvenvietė	Vilkaviškio r.	I tūkstantm.–II tūkstantm. pr.
21.	Kaupiškių piliakalnio su gyvenvietė gyvenvietė	Vilkaviškio r.	I tūkstantm. po Kr.–II tūkstantm. pr.

22.	Kunigiškių, Pajevonio piliakalnio su gyvenviete gyvenvietė	Vilkaviškio r.	I tūkstantm. po Kr.
23.	Naujasodžio piliakalnio II su gyvenviete gyvenvietė	Prienų r.	I tūkstantm. po Kr.–II tūkstantm. pr.
24.	Pelekonių piliakalnio IV su gyvenviete gyvenvietė	Prienų r.	I tūkstantm.–II tūkstantm. pr.
25.	Gerulių piliakalnio su gyvenviete gyvenvietė	Prienų r.	neaiškus
26.	Pelekonių piliakalnio II su gyvenviete gyvenvietė	Prienų r.	I tūkstantm.
27.	Norkūnų piliakalnio II su gyvenviete gyvenvietė	Prienų r.	I tūkstantm. pr. Kr. pab.–I tūkstantm. po Kr.
28.	Norkūnų piliakalnio su gyvenviete gyvenvietė	Prienų r.	I tūkstantm. pr. Kr. pab.–I tūkstantm. po Kr.
29.	Dukurnonių piliakalnio su gyvenviete gyvenvietė	Prienų r.	I tūkstantm. pr. Kr. pab.–I tūkstantm. po Kr.
30.	Stakliškių piliakalnio II su gyvenviete gyvenvietė	Prienų r.	I tūkstantm. po Kr.–II tūkstantm. pr.
31.	Lepelionių piliakalnio su gyvenviete gyvenvietė	Prienų r.	I tūkstantm.
32.	Pašventupio piliakalnio su gyvenviete gyvenvietė	Prienų r.	I tūkstantm. po Kr.–II tūkstantm. pr.
33.	Medžionių piliakalnio su gyvenviete gyvenvietė	Prienų r.	I tūkstantm.–II tūkstantm. pr.
34.	Alytaus, Radžiūnų piliakalnio su gyvenviete gyvenvietė	Alytaus m.	I tūkstantm. po Kr.–II tūkstantm. pr.
35.	Paveisininkų piliakalnio su gyvenviete gyvenvietė	Lazdijų r.	I tūkstantm. pr. Kr. pab.–II tūkstantm. po Kr. pr.
36.	Papalazdijų piliakalnio su gyvenviete gyvenvietė	Lazdijų r.	I tūkstantm.–XIII a.
37.	Verstaminų piliakalnio III su gyvenviete gyvenvietė	Lazdijų r.	I tūkstantm.
38.	Buniškių piliakalnio su gyvenviete gyvenvietė	Lazdijų r.	I tūkstantm.
39.	Paliūnų piliakalnio su gyvenviete gyvenvietė	Lazdijų r.	I tūkstantm.
40.	Verstaminų piliakalnio II su gyvenviete gyvenvietė	Lazdijų r.	I tūkstantm.–II tūkstantm. pr.

41.	Paserninkų piliakalnio su gyvenviete gyvenvietė	Lazdijų r.	I tūkstantm.
42.	Mikyčių piliakalnio su gyvenviete gyvenvietė	Lazdijų r.	I tūkstantm.
43.	Krikštonių piliakalnio su gyvenviete gyvenvietė	Lazdijų r.	I tūkstantm. pr. Kr. pab.–II tūkstantm. po Kr. pr.
44.	Elveriškės piliakalnio su gyvenviete gyvenvietė	Lazdijų r.	I tūkstantm.–II tūkstantm. pr.
45.	Šlavantų piliakalnio su gyvenviete gyvenvietė	Lazdijų r.	I tūkstantm.–II tūkstantm. pr.
46.	Giluičių piliakalnio su gyvenviete gyvenvietė	Alytaus r.	I tūkstantm.
47.	Kružiūnų piliakalnio su gyvenviete gyvenvietė	Alytaus r.	XIX–X a. pr. Kr., I tūkstantm. pr. Kr. pab.–I tūkstantm. po Kr.
48.	Kaukų piliakalnio su gyvenviete gyvenvietė	Alytaus r.	I tūkstantm. pr.–II tūkstantm. pr.
49.	Gerulių piliakalnio su gyvenviete gyvenvietė	Alytaus r.	I tūkstantm.–II tūkstantm. pr.
50.	Rumbonių piliakalnio su gyvenviete gyvenvietė	Alytaus r.	I tūkstantm.–II tūkstantm. pr.
51.	Dirmiškių piliakalnio su gyvenviete gyvenvietė	Alytaus r.	I tūkstantm. po Kr. vid.–II tūkstantm. pr.
52.	Ažuolinių, Babininkų piliakalnio su gyvenviete gyvenvietė	Alytaus r.	I tūkstantm. po Kr. vid.–II tūkstantm. pr.
53.	Samylų piliakalnio su gyvenviete gyvenvietė	Kauno r., Samylų sen.	I tūkstantm.
	Iš viso piliakalnių gyvenviečių – 53		
Eil. nr.	Piliakalniai	Savivaldybė	Laikotarpis
1.	Viltrakių piliakalnis	Šakių r.	I tūkstantm.
2.	Saudargo, Grinaičių piliakalnis su gyvenviete	Šakių r.	I tūkstantm.
3.	Žemosios Panemunės piliakalnis II	Šakių r.	II tūkstantm. pr.
4.	Kubilių Šilvenų piliakalnis	Šakių r.	I tūkstantm.
5.	Žuklių piliakalnis	Šakių r.	I tūkstantm.–II tūkstantm. pr.

6.	Žemosios Panemunės piliakalnis su gyvenvieta	Šakių r.	I tūkstantm.–II tūkstantm. pr.
7.	Saudargo, Grinaičių piliakalnis II su gyvenvieta	Šakių r.	I tūkstantm.–II tūkstantm. pr.
8.	Mikytų piliakalnis su gyvenvieta	Šakių r.	I tūkstantm. po Kr.–II tūkstantm. pr.
9.	Kubilių piliakalnis	Šakių r.	II tūkstantm. po Kr. I pusė
10.	Stulgių piliakalnis, vad. Šančius, Prancūzų apkasai	Šakių r.	I tūkstantm.–II tūkstantm. pr.
11.	Klepų piliakalnis	Šakių r.	I tūkstantm. po Kr.
12.	Plokščių, Vaiguviškių piliakalnis	Šakių r.	II tūkstantm. pr.
13.	Sudargo, Burgaičių piliakalnis su gyvenvieta	Šakių r.	I tūkstantm. po Kr.–II tūkstantm. pr.
14.	Turčinų, Ročkų piliakalnis	Šakių r.	I tūkstantm. po Kr.–II tūkstantm. pr.
15.	Joginiškių piliakalnis, vad. Kalnas	Šakių r.	I tūkstantm. po Kr.–II tūkstantm. pr.
16.	Dulinčiškių piliakalnis su gyvenvieta	Šakių r.	I tūkstantm. po Kr.–II tūkstantm. pr.
17.	Dulinčiškių piliakalnio su gyvenvieta piliakalnis	Šakių r.	I tūkstantm. po Kr.–II tūkstantm. pr.
18.	Misiūnų piliakalnis	Šakių r.	I tūkstantm. po Kr.
19.	Kampinių piliakalnis su gyvenvieta	Kalvarijos	I tūkstantm. po Kr. II pusė
20.	Papiliakalnių piliakalnis	Kalvarijos	I tūkstantm. po Kr.–II tūkstantm. po Kr. pr.
21.	Navininkų piliakalnis	Kalvarijos	I tūkstantm. po Kr.
22.	Menkupių piliakalnis su gyvenvieta	Kalvarijos	I tūkstantm. po Kr.–II tūkstantm. pr.
23.	Naujienėlės piliakalnis, vad. Aukštakalnis, Kovakalnis	Kalvarijos	I tūkstantm. po Kr.–II tūkstantm. po Kr. pr.
24.	Žaliosios piliakalnis	Kalvarijos	I tūkstantm. po Kr. I pusė
25.	Griešių piliakalnis	Kazlų Rūdos	I tūkstantm.
26.	Marijampolės, Meškučių piliakalnis su gyvenvieta	Marijampolės	II tūkstantm. pr. Kr.–II tūkstantm. po Kr. pr.
27.	Piliakalnių piliakalnis	Marijampolės	I tūkstantm.
28.	Riečių piliakalnis	Marijampolės	I tūkstantm.
29.	Marijampolės, Kumelionių piliakalnis su gyvenvieta	Marijampolės	I tūkstantm. po Kr.–II tūkstantm. pr.

30.	Padovinio piliakalnis su gyvenviete	Marijampolės	I tūkstantm.–II tūkstantm. pr.
31.	Lakinskių piliakalnis su gyvenviete	Marijampolės	I tūkstantm. pr. Kr. pab.–II tūkstantm. po Kr. pr.
32.	Varnupių piliakalnis su gyvenviete	Marijampolės	I tūkstantm. pr. Kr. pab.–II tūkstantm. pr.
33.	Šakališkių piliakalnis su gyvenviete	Marijampolės	I tūkstantm.–II tūkstantm. pr.
34.	Liudvinavo piliakalnis su gyvenviete	Marijampolės	I tūkstantm.
35.	Rementiškių, Šapalų piliakalnis, vad. Prancūzų kapas	Vilkaviškio r.	I tūkstantm. po Kr.–II tūkstantm. po Kr. pr.
36.	Kaupiškių piliakalnis su gyvenviete	Vilkaviškio r.	I tūkstantm. po Kr.–II tūkstantm. pr.
37.	Misviečių piliakalnis su gyvenviete	Vilkaviškio r.	I tūkstantm. po Kr.–II tūkstantm. pr.
38.	Pavištyčio piliakalnis II su gyvenviete	Vilkaviškio r.	I tūkstantm.–II tūkstantm. pr.
39.	Vištyčio piliakalnis su gyvenviete	Vilkaviškio r.	I tūkstantm. pr. Kr. pab.–I tūkstantm. po Kr.
40.	Ragaišių, Aspertavo piliakalnis, vad. Juodkalnis	Vilkaviškio r.	I tūkstantm. po Kr.
41.	Dabravolės piliakalnis su gyvenviete	Vilkaviškio r.	I tūkstantm. po Kr. vid.–II tūkstantm. pr.
42.	Pavištyčio piliakalnis	Vilkaviškio r.	I tūkstantm. po Kr.
43.	Šakių piliakalnis	Vilkaviškio r.	I tūkstantm. po Kr.
44.	Piliūnų piliakalnis su gyvenviete	Vilkaviškio r.	I tūkstantm. po Kr.–II tūkstantm. po Kr. pr.
45.	Šukių piliakalnis su gyvenviete	Vilkaviškio r.	I tūkstantm. po Kr. vid.–II tūkstantm. pr.
46.	Virbalgirio piliakalnis, vad. Pas-kendės dvaras	Vilkaviškio r.	I tūkstantm. po Kr.–II tūkstantm. po Kr. pr.
47.	Kunigiškių, Pajevonio piliakalnis su gyvenviete	Vilkaviškio r.	I tūkstantm. po Kr.–II tūkstantm. pr.
48.	Lepelionių piliakalnis su gyvenviete	Prienų r.	I tūkstantm.–II tūkstantm. pr.
49.	Prienų, Mačiūnų piliakalnis	Prienų r.	I tūkstantm.–II tūkstantm. pr.
50.	Norkūnų piliakalnis II su gyvenviete	Prienų r.	I tūkstantm. pr. Kr. pab.–I tūkstantm. po Kr.
51.	Norkūnų piliakalnis su gyvenviete	Prienų r.	I tūkstantm. pr. Kr. pab.–I tūkstantm. po Kr.

52.	Medžionių piliakalnis su gyvenviete	Prienų r.	I tūkstantm.–II tūkstantm. pr.
53.	Pašventupio piliakalnis su gyvenviete	Prienų r.	I tūkstantm. po Kr.–II tūkstantm. pr.
54.	Stakliškių piliakalnis su gyvenviete II	Prienų r.	I tūkstantm.–II tūkstantm. pr.
55.	Vilkininkų piliakalnis	Prienų r.	I tūkstantm.
56.	Pelekonių piliakalnis IV su gyvenviete	Prienų r.	I tūkstantm.
57.	Naujasodžio piliakalnis II su gyvenviete	Prienų r.	I tūkstantm. po Kr.–II tūkstantm. pr.
58.	Stakliškių piliakalnis	Prienų r.	I tūkstantm. po Kr.–II tūkstantm. pr.
59.	Pelekonių piliakalnis II su gyvenviete	Prienų r.	I tūkstantm.–II tūkstantm. pr.
60.	Pašventupio piliakalnis II	Prienų r.	I tūkstantm. po Kr.–II tūkstantm. pr.
61.	Pelekonių piliakalnis, vad. Pilikė	Prienų r.	I tūkstantm.
62.	Pelekonių piliakalnis III, vad. Pilalė	Prienų r.	I tūkstantm.–II tūkstantm. pr.
63.	Gerulių piliakalnis su gyvenviete	Prienų r.	I tūkstantm. vid.–II tūkstantm. pr.
64.	Dukurnonių piliakalnis su gyvenviete	Prienų r.	I tūkstantm. pr. Kr. pab.–I tūkstantm. po Kr.
65.	Naujasodžio piliakalnis	Prienų r.	I tūkstantm. po Kr.–II tūkstantm. pr.
66.	Alytaus, Radžiūnų piliakalnis su gyvenviete	Alytaus m.	I tūkstantm. po Kr.–II tūkstantm. pr.
67.	Radžiūnų piliakalnis	Alytaus m.	I tūkstantm. po Kr.–II tūkstantm. pr.
68.	Elveriškės piliakalnis su gyvenviete	Lazdijų r.	I tūkstantm.–II tūkstantm. pr.
69.	Paliūnų piliakalnis su gyvenviete	Lazdijų r.	I tūkstantm.
70.	Buniškių piliakalnis su gyvenviete	Lazdijų r.	I tūkstantm.
71.	Paserninkų piliakalnis su gyvenviete	Lazdijų r.	I tūkstantm.
72.	Buteliūnų piliakalnis	Lazdijų r.	I tūkstantm. pr.
73.	Verstaminų piliakalnis	Lazdijų r.	I tūkstantm.–II tūkstantm. pr.
74.	Papalazdijų piliakalnis su gyvenviete	Lazdijų r.	I tūkstantm.–XIII a.
75.	Verstaminų piliakalnis III su gyvenviete	Lazdijų r.	I tūkstantm.
76.	Ūdininkų piliakalnis	Lazdijų r.	I tūkstantm. pr.

77.	Šlavantų piliakalnis su gyvenvieta	Lazdijų r.	I tūkstantm.–II tūkstantm. pr.
78.	Ežerėlių piliakalnis	Lazdijų r.	I tūkstantm. pr.
79.	Gumbelių, Maišymų piliakalnis	Lazdijų r.	I tūkstantm.–II tūkstantm. pr.
80.	Kuklių piliakalnis	Lazdijų r.	I tūkstantm.
81.	Giraitės piliakalnis	Lazdijų r.	I tūkstantm.
82.	Verstaminų piliakalnis II su gyvenvieta	Lazdijų r.	I tūkstantm.–II tūkstantm. pr.
83.	Paveisininkų piliakalnis su gyvenvieta	Lazdijų r.	I tūkstantm. pr. Kr. pab.–II tūkstantm. po Kr. pr.
84.	Krikštonių piliakalnis su gyvenvieta	Lazdijų r.	I tūkstantm. pr. Kr. pab.–II tūkstantm. po Kr. pr.
85.	Mikyčių piliakalnis su gyvenvieta	Lazdijų r.	I tūkstantm.
86.	Panemuninkų piliakalnis	Alytaus r.	I tūkstantm. vid.–II tūkstantm. pr.
87.	Krištapiškių piliakalnis	Alytaus r.	I tūkstantm.
88.	Kaukų piliakalnis su gyvenvieta	Alytaus r.	V–XI a.
89.	Giluičių piliakalnis su gyvenvieta	Alytaus r.	I tūkstantm.
90.	Radžiūnų piliakalnis II	Alytaus r.	I tūkstantm. po Kr.–II tūkstantm. pr.
91.	Margaravos, Bundorių piliakalnis	Alytaus r.	I tūkstantm.
92.	Bazorų piliakalnis	Alytaus r.	I tūkstantm.–II tūkstantm. pr.
93.	Atesninkų piliakalnis, vad. Pilaitė	Alytaus r.	I tūkstantm. po Kr. I pusė
94.	Dubių, Margaravos piliakalnis	Alytaus r.	I tūkstantm.–II tūkstantm. pr.
95.	Ažuolinių, Babininkų piliakalnis su gyvenvieta	Alytaus r.	I tūkstantm. po Kr. vid.–II tūkstantm. pr.
96.	Daugų piliakalnis	Alytaus r.	I tūkstantm.
97.	Obelytės piliakalnis su papiliu	Alytaus r.	I tūkstantm. pr.–II tūkstantm. pr.
98.	Margaravos piliakalnis, vad. Raudonkalnis, Margirio kalnas	Alytaus r.	I tūkstantm. vid.–II tūkstantm. pr.
99.	Gerulių piliakalnis su gyvenvieta	Alytaus r.	I tūkstantm.–II tūkstantm. pr.
100.	Obelijos piliakalnis, vad. Zaramkalnis	Alytaus r.	I tūkstantm. po Kr. vid.–II tūkstantm. po Kr. pr.
101.	Zaramciškių piliakalnis, vad. Zamkakalnis	Alytaus r.	I tūkstantm. po Kr. I pusė
102.	Rumbonių piliakalnis su gyvenvieta	Alytaus r.	I tūkstantm.–II tūkstantm. pr.
103.	Laukininkų piliakalnis, vad. Svirnakalnis	Alytaus r.	I tūkstantm. pr.

104.	Kružiūnų piliakalnis su gyvenviete	Alytaus r.	XIX–X a. pr. Kr., I tūkstantm. pr. Kr. pab.–I tūkstantm. po Kr.
105.	Dirmiškių piliakalnis su gyvenviete	Alytaus r.	I tūkstantm. po Kr. vid.–II tūkstantm. pr.
106.	Samylų piliakalnis II	Kauno r., Samylų sen.	I–II tūkstantm.
107.	Samylų piliakalnis su gyvenviete	Kauno r., Samylų sen.	I–II tūkstantm.
	Iš viso piliakalnių – 107		
Eil. nr.	Akmenys	Savivaldybė	Laikotarpis
1.	Vištyčio akmuo, vad. Stebuklingas, Didysis akmuo	Vilkaviškio r.	–
2.	Švendubrės akmuo su dubenėliais, vad. Velnio akmuo	Druskininkų	žalvario–ankstyvojo geležies amžiaus laikotarpis
3.	Vabalių akmuo su dubeniu	Alytaus r.	naujojo akmens amžiaus (neolito) vėlyvojo laikotarpio pab.
4.	Akmuo, vad. Didysis Dzūkijos akmuo	Alytaus r.	
	Iš viso akmenų – 4		
Eil. nr.	Kita	Savivaldybė	Laikotarpis
1.	Bertašiūnų kalnas, vad. Prancūzkalnis	Lazdijų r.	nėra duomenų
	Iš viso kitų objektų – 1		
	Iš viso priešistorės archeologinių objektų – 208		

2 lentelė. **Istorinių laikų Užnemunės archeologiniai objektai**
(aut. Irma Babušytė)

ISTORINIŲ LAIKŲ UŽNEMUNĖS ARCHEOLOGINIAI OBJEKTAI			
Eil. nr.	Dvarvietės, dvarų sodybos	Savivaldybė	Laikotarpis
1.	Gelgaudiškio dvaro sodyba	Šakių r.	palivarkas – nuo XV a., dvaras pastatytas XIX a.
2.	Bartninkų dvaro sodybos rūmai	Vilkaviškio r.	statyti XVIII a. II pusėje, XIX a. II pusėje
3.	Patilčių dvaro sodybos fragmentai	Vilkaviškio r.	XIX–XX a. I pusė
4.	Prienų dvarvietė, vad. Butlerio pilis	Prienų r.	XVII–XVIII a.
5.	Dvaro sodybos pastatų komplekso kumetyno pastatas	Prienų r.	XVIII a. pab. (spėjama), sudegė 2010 m.
6.	Dvaro sodybos pastatų komplekso rūmų pastatas	Prienų r.	pastatytas XV a., rekonstruotas XVIII a. vid.
7.	Dvaro sodybos pastatų komplekso ūkinis pastatas	Prienų r.	spėjama statytas XV a., rekonstruotas XVIII a. vid.
8.	Dvaro sodybos pastatų kompleksas	Prienų r.	statytas XV a., rekonstruotas XVIII a. pab.
9.	Rodomislės dvaro sodyba	Prienų r.	XVIII a. II pusė–XX a. pr.
10.	Alytaus dvarvietė	Alytaus m.	XV a. vid.–XVIII a.
11.	Panemunės dvarvietė	Druskininkų	XVII–XX a.
12.	Justinavo dvaro sodybos parko fragmentai	Lazdijų r.	XVII–XVIII a.
13.	Aradninkų dvarvietė	Lazdijų r.	XVI–XVIII a.
14.	Veisiejų dvaro sodybos fragmentai	Lazdijų r.	XVII–XVIII a.
15.	Aštriosios Kirsnos dvaro sodyba	Lazdijų r.	XIX a.–XX a. pr.
16.	Alovės dvarvietė	Alytaus r.	XV a. pab.–XVIII a.
17.	Pasimnių dvarvietė	Alytaus r.	XVII–XVIII a.
18.	Ilguvos dvaro sodybos ir Šv. Kryžiaus Atradimo bažnyčios statinių kompleksas	Šakių r.	XVIII a. pab.–XX a. I pusė
19.	Žemosios Panemunės dvaro sodybos fragmentai	Šakių r.	XIX a.–XX a. pr.
Iš viso dvarų, dvarviečių – 19			
Eil. nr.	Laidojimo paminklai	Savivaldybė	Laikotarpis
1.	Jonų kaimo senosios kapinės	Kalvarijos	galima sieti su kaimo atsiradimu XVII a. vid.–XVIII a. pr.

2.	Zovodos kaimo senosios kapinės	Kalvarijos	galima sieti su kaimo atsiradimu XVIII a.
3.	Vazniškių kaimo pirmosios senosios kapinės, vad. Suvalkėliai	Kalvarijos	galima sieti su kaimo įsikūrimo pradžia XVII a. vid.–XVIII a.
4.	Avikilų kaimo senosios kapinės	Marijampolės	1744 m.
5.	Nendriinių kapinynas	Marijampolės	vidurinis ir vėlyvasis akmens amžius; I tūkstantm. po Kr., X–XIII a., XVII a.
6.	Tursučių kapinynas, vad. Prancūzkapiai	Marijampolės	XVII a. pab.–XVIII a.
7.	Armoniškių kaimo senosios kapinės	Marijampolės	XVIII a. vid.
8.	Balsupių kapinynas	Marijampolės	XVII–XVIII a. pr.
9.	Pamlinarskų kapinynas	Marijampolės	I tūkstantm. vid.–II tūkstantm. vid.
10.	Makrickų, Rudėnų kapinynas	Marijampolės	XVI–XVIII a.
11.	Bambinių kaimo pirmosios senosios kapinės	Vilkaviškio r.	galima sieti su kaimo įkūrimu XVIII a. vid.
12.	Kaupiškių kapinynas	Vilkaviškio r.	XVII a.
13.	Didžiųjų Likiškių kapinynas	Alytaus m.	I tūkstantm. pab.–XVIII a.
14.	Alytaus kapinynas	Alytaus m.	XIV–XVII a. po Kr.
15.	Leipalingio kapinynas	Druskininkų	XVI–XVIII a.
16.	Taikūnų kapinynas	Lazdijų r.	XIV a. II pusė–XV a.
17.	Dainaviškių kapinynas	Lazdijų r.	XVII–XVIII a.
18.	Onciškių kapinynas	Lazdijų r.	XVII–XVIII a.
19.	Kaimelių kapinynas	Lazdijų r.	XVII–XVIII a.
20.	Papalazdijų kapinynas, vad. Milžinų kapai	Lazdijų r.	XVII–XVIII a.
21.	Stankūnų kapinynas	Lazdijų r.	XVIII–XIX a.
22.	Žagarių kapinynas	Alytaus r.	XVI–XVII a.
23.	Daugų m. žydų senosios kapinės	Alytaus r.	XVIII–XX a.
24.	Dušnionių kapinynas, vad. Pavėtrių kapai	Alytaus r.	XV–XVIII a.
25.	Duselinkų kapinynas	Alytaus r.	XVI a. pab.–XVII a.
26.	Luksnėnų kapinynas	Alytaus r.	XVI a. pab.–XVIII a. pr.
	Iš viso laidojimo paminklų – 26		
Eil. nr.	Senovės gyvenvietės	Savivaldybė	Laikotarpis
1.	Nosiedų, Pavilkijo senovės gyvenvietė	Šakių r.	VII–XIV a.

2.	Mikytų senovės gyvenvietė	Šakių r.	mezolitas–neolitas, XIV–XV a. ir XVI a. II pusė–XVIII a.
3.	Mankūnų senovės gyvenvietė	Alytaus r.	I tūkstantm. pr. Kr. pab.–I tūkstantm. po Kr.–XVII a.
4.	Šėtijų senovės gyvenvietė	Šakių r.	IX–XIV a. ir XVII–XVIII a.
	Iš viso senovės gyvenviečių – 4		
Eil. nr.	Miestų dalys, vietos	Savivaldybė	Laikotarpis
1.	Kudirkos Naumiesčio istorinė dalis	Šakių r.	XVII a. I pusė–XX a. vid., tarpai – XX a. II pusė–XXI a. pr.
2.	Kalvarijos miesto istorinė dalis	Kalvarijos	XVIII a. I pusė–XX a. vid.
3.	Virbalio senojo miesto vieta	Vilkaviškio r.	XVI–XX a.
4.	Virbalio miesto istorinė dalis	Vilkaviškio r.	nuo XVI a.
5.	Alytaus senojo miesto vieta	Alytaus m.	XVIII a.
6.	Veisiejų miesto istorinė dalis	Lazdijų r.	nuo XVI a.
7.	Butrimonių miestelio istorinis centras	Alytaus r.	XVII a. pab.–XX a. I pusė, tarpai – XX a. vid.–XXI a. pr.
8.	Daugų miestelio istorinė dalis	Alytaus r.	XIV a. pab.–XX a. I pusė
9.	Simno miesto istorinė dalis	Alytaus r.	XV a. vid.–XX a. vid.
10.	Zapyškio senojo miesto vieta	Kauno r., Zapyškio sen.	nėra duomenų
	Iš viso miestų dalių ir vietų – 10		
Eil. nr.	Kaimavietės	Savivaldybė	Laikotarpis
1.	Vosbūčių kaimavietė	Lazdijų r.	XVII–XIX a.
2.	Daugirdų kaimavietė	Alytaus r.	XVIII–XIX a.
3.	Skiturių kaimavietė	Alytaus r.	XVII–XIX a.
4.	Angininkų kaimavietė	Alytaus r.	XVI–XVII a.
	Iš viso kaimaviečių – 4		
Eil. nr.	Religiniai objektai	Savivaldybė	Laikotarpis
1.	Kudirkos Naumiesčio Šv. Kryžiaus Atrodimo bažnyčios statinių kompleksas	Šakių r.	nėra duomenų
2.	Kalvarijos sinagogų kompleksas	Kalvarijos	nuo XVIII a.
3.	Virbalio Šv. Arkangelo Mykolo bažnyčios statinių komplekso Šv. Arkangelo Mykolo bažnyčios rūšiai	Vilkaviškio r.	XVIII a. vid.–II pusė

4.	Virbalio Šv. Arkangelo Mykolo bažnyčios statinių kompleksas	Vilkaviškio r.	XVIII a. II pusė–XX a. vid.
5.	Prienų Kristaus Apsireiškimo bažnyčios statinių kompleksas	Prienų r.	XVIII a. vid.–XX a.
6.	Jiezno Šv. Arkangelo Mykolo ir Šv. Jono Krikštytojo bažnyčia	Prienų r.	XVII a.
7.	Veisiejų Šv. Jurgio bažnyčios statinių kompleksas	Lazdijų r.	XVI–XIX a.
8.	Simno Švč. Mergelės Marijos Ėmimo į dangų bažnyčia	Alytaus r.	statyta 1520 m., XVII–XVIII a., 1847 m.; remonuota XIX a. pab.–XX a. pr.
9.	Šv. Jurgio koplytėlė	Alytaus r.	XVIII–XIX a.
10.	Rumbonių Švč. Trejybės bažnyčios kompleksas	Alytaus r.	nėra duomenų
11.	Zapyškio Šv. Jono Krikštytojo bažnyčia	Kauno r., Zapyškio sen.	XVI a.
Iš viso religinių objektų – 11			
Eil. nr.	Įtvirtinimai	Savivaldybė	Laikotarpis
1.	Vainežerio senovės gynybinis įtvirtinimas, vad. Okopka	Lazdijų r.	XVI(?)–XIX a.
Iš viso įtvirtinimų – 1			
Eil. nr.	Kita	Savivaldybė	Laikotarpis
1.	Prienų parko ir vandens malūno liekanų kompleksas	Prienų r.	nėra duomenų
2.	Maštaičių, Narkūnų piliakalnio su priešpiliais ir papilium senovės uostas	Šakių r.	XIV a.
3.	Namas	Alytaus r.	XX a.
Iš viso kitų objektų – 3			
Eil. nr.	Piliakalniai	Savivaldybė	Laikotarpis
1.	Saudargo, Grinaičių piliakalnis II	Šakių r.	I tūkstantm. II pusė, II tūkstantm. vid.
2.	Kukarskės piliakalnio su gyvenviete piliakalnis	Šakių r.	I tūkstantm. po Kr.–II tūkstantm. vid. (XIII a.)
3.	Maštaičių, Narkūnų piliakalnio su priešpiliais ir papilium piliakalnis	Šakių r.	XIV a.

4.	Varnupių piliakalnio su gyvenviete piliakalnis, vad. Kirvakalnis	Marijampolės	I tūkstantm. pr. Kr. pab.–II tūkstantm. vid.
5.	Piliakalnių piliakalnis su papilium ir gyvenviete	Vilkaviškio r.	I tūkstantm. po Kr. vid.–XIII a. po Kr.
6.	Miestlaukio, Kudirkos Naumiesčio piliakalnio su gyvenviete piliakalnis	Vilkaviškio r.	I tūkstantm. pr. Kr. I pusė–XIV a.
7.	Alytaus piliakalnio su gyvenviete piliakalnis, vad. Joninių kalnas, Švento Jono kalnas, Vienuolyno kalnas	Alytaus m.	I–XIV a.
8.	Rudaminos piliakalnis su gyvenviete	Lazdijų r.	V–XIV a.
9.	Punios piliakalnio su gyvenviete piliakalnis, vad. Margio kalnas	Alytaus r.	XIII–XVIII a.
10.	Ažuolinių, Bambininkų piliakalnio su gyvenviete piliakalnis, vad. Ažuolų ragas, Dambavaragis	Alytaus r.	I tūkstantm. pab.–XIV a.
11.	Nemunaičio piliakalnis su papilium	Alytaus r.	XIV a.
12.	Elveriškės piliakalnis	Lazdijų r.	I tūkstantm.–XIII a.
13.	Krikštonių, Gudonių piliakalnis	Lazdijų r.	I tūkstantm.–XIII a.
14.	Kunigiškių, Pajevonio piliakalnis	Vilkaviškio r.	II–XIII a.
15.	Lakinskių piliakalnis	Marijampolės	I tūkstantm.–XIII a.
16.	Meškučių, Kapsuko piliakalnis	Marijampolės	I tūkstantm. pr. Kr. pab.–XIII a.
17.	Palazdijų piliakalnis	Lazdijų r.	I tūkstantm.–XIII a.
18.	Paveisininkų piliakalnis	Lazdijų r.	I tūkstantm.–XIII a.
19.	Prelomčiškės, Barčių piliakalnis	Lazdijų r.	I tūkstantm.–XIII a.
20.	Šakališkių piliakalnis	Marijampolės	I tūkstantm.–XIII a.
	Iš viso piliakalnių – 20		
	Iš viso istorinių objektų Užnemunėje – 98		