

# NUOSAVYBĖS SANTYKIŲ MODELIS SOVIETINIAME LIETUVOS KAIME

## STUNGIŲ KAIMO ATVEJIS

Žilvinas Kačiuška

Doktorantas

Vilniaus universiteto Istorijos fakulteto

Istorijos teorijos ir kultūros istorijos katedra

Tel. 268 72 88

El. paštas: zilvinas.kaciuska@if.vu.lt

Lietuva, kaip ir daugelis posovietinių Rytų ir Vidurio Europos šalių, neretai vadinama „antrojo ešelono“, agrarinio regiono ar Vakarų civilizacijos periferijos vardu. Dažnai atsilikimas grindžiamas kolektyvizacijos<sup>1</sup> bei centralizuotos planinės ekonomikos modelio suformuotu mentaliniu atotrūkiu, kurio lėtai kintančios kategorijos turi įtakos rinkos ekonomikos modelio ir jo žaidimo taisyklių refleksijai. Dėl nedidelio miestų tankumo ir stipraus ūkininkų sluoksnio sovietmečiu vykdyta kolektyvizacija Lietuvoje labiausiai palietė kaimą, kurio atžvilgiu viena daugiausia paveiktų ir nenatūraliai iškreiptų visuomeninio gyvenimo sričių tapo nuosavybės santykiai. Straipsnyje aptariamas ideologinio ir fizinio kolektyvizacijos diegimo bei privataus sektoriaus žlugdymo įtaka Lietuvoje per šimtmečius susiformavusiai individualaus ūkininkavimo tradicijai ir socialinei kaimo sanklodai.

Šiandienėje Lietuvoje iš 3,6 mln. gyventojų 68,1 proc. gyvena mieste ir 31,9 proc. – kaime<sup>2</sup>. Tik praėjusio amžiaus aštuntojo dešimtmečio viduryje kaimo ir miesto gyventojų dalinis santykis pakrypo pastarojo naudai, taip lėmęs didelės gyventojų dalies sąryšį su kaimu bei pretenzijų išlikimą į sovietmečiu nacionalizuoto turto restituciją.

Su nepriklausomybės atkūrimu kaime prasidėję greitai žemės ūkio, turto ir socialinės reformos tempai<sup>3</sup> susiduria su sovietmečio skiepytos kolektyvizmo praktikos bei šešėlinės privataus ūkininkavimo tradicijos poreiškiais, gimdančiais netikrumo jausmo ir socialinės įtampos didėjimą.

Darbo tikslas – per privataus sektoriaus sampratą nustatyti nuosavybės santykių statusą sovietiniame Lietuvos kaime.

Pagrindinis tyrimo uždavinys – išsiaiškinti,

<sup>1</sup> Straipsnyje kolektyvizacijos terminas apima visapusę šio reiškimo konotaciją, pirmiausia pabrėžiant sociokultūriškai svetimą istoriškai susiklosčiusių visuomenės struktūrų kompleksinį (idejinį, juridinį, ūkinį) veikimo aspektą.

<sup>2</sup> Lietuvos statistikos metraštis 2001. Statistikos rinkinys. Vilnius, 2002, p. 32.

<sup>3</sup> *Marišius S.* Lietuvos ūkis prie XX amžiaus slenksčio: ekonominiai pasvarstymai // Lietuvos ūkio plėtros problemos ir perėjimo procesai. Vilnius, 1998, p. 103–104.

ar sovietmečiu Lietuvos kaime vyko nuosavybės sampratos kategorijų ir jų paveikti bendruomenės struktūrų pokyčiai. Pagal tikslo problemišumą analizuojamas ideologinis bei juridinis nuosavybės santykių traktavimo pasikeitimas, naujų institucijų kūrimas ir kolektyvizmo principų diegimo laipsnis (t. y. imamas visuomenės paveikimo lygmuo). Taip pat nagrinėjamas realus valstybinio ir privataus sektorių santykis bei pastarojo įtaka socialinei kaimo bendruomenės diferenciacijai.

## Teorinis laukas

Tiriant bet kurios visuomenės grupės, bet kurio laikotarpio nuosavybės santykius, kaip kompleksinį sociokultūrinį fenomeną, vadovavimasis vienu, nors ir nepriekaištingai sudarytu, teoriniu „tinkleliu“ ar modeliu dažnai gali suponuoti didelę aktualių tyrimo gairių nustatymo bei išvadų paklaidos tikimybę. Siekiant kiek įmanoma labiau sumažinti tokios rizikos tikimybę būtina kompleksiška apžvelgti kuo platesnį minėto fenomeno tarpdalykinių tyrimų spektrą<sup>4</sup>.

Sovietų Sąjungos valstybės valdymo bei centralizuotas planinės ekonomikos modelis akivaizdžiai skyrėsi nuo rinkos ekonomikos ir demokratijos principais grindžiamų valstybių. Tokia padėtis skatino Sovietų Sąjungos ir kitokių ūkinio bei socialinio modeliavimo kilmės šaltinių paiešką. Stengtasi atrasti skiriamąją liniją / ribą, nurodančią, kodėl „mes“ skiriamės nuo „jų“, kas šią dichotomiją sąlygoja bei koks galimas tolesnis Sovietų Sąjungos likimas.

Abipus „geležinės uždangos“ teorijos, per socialinį tyrinėjimo lygmenį *ad hoc* nagrinėjančios sovietinio bloko ir jį sudarančių visuome-

nių sandarą, dažnai iškelia ir nuosavybės santykių vaidmens klausimą. Vakaruose praėjusio šimtmečio viduryje vienos įtakingiausių ir populiariausių tapo K.Marxo „azijinio gamybos būdo“ bei K. A. Wittfogelio „hidraulinių visuomenių“ koncepcijos, kuriomis remiantis sovietinės visuomenės sandara aiškinama įvairiais nuosavybės santykių bei darbo organizavimo aspektais<sup>5</sup>. Kitoje „uždangos“ pusėje šis klausimas viešai buvo nagrinėjamas tik tiek, kiek tai tilpo į siaurą marksistinės-lenininės koncepcijos rėmą<sup>6</sup>.

Sovietinio bloko egzistavimo pabaigoje susiformavo „komunizmo ir pokomunizmo“ antropologijos tyrimų kryptis<sup>7</sup>, išplėtojusi mikrolygmens įtakos makrolygmeniui koncepciją. Tai tranzitologijos dalis, kurios tyrimo objektas – buvusio sovietinio bloko visuomenėse vykstantys sociokultūriniai pokyčiai, susiję su galios svertų pakitimo klausimu ir jo refleksija mikrolygmens atžvilgiu<sup>8</sup>.

Straipsnyje aptariamam tyrimui artimiausi yra antropologų Caroline Humphrey, Katherine Verdery, Chris Hann, Nancy Ries tyrimai, akcentuojantys formalių bei neformalių santykių vaidmens svarbą visuomenėse. Pabrėžiamas sovietmetyje susiformavusių ryšių ir priėjimo prie išteklių išlikimo aspektas, turintis įtakos ir tolesnei posovietinės visuomenės raidai bei atitinkamoms gyventojų reakcijoms į

<sup>5</sup> Wittfogell K. Die orientalische Despotie: Eine vergleichende Untersuchung totaler Macht. Köln, 1962, p. 104.

<sup>6</sup> Minėti teoretikai šiame straipsnyje imami tik kaip tarpdalykiniame kontekste vyravusių teorinių nuostatų, gairių bei atskirų įžvalgų kūrėjai, griežtai kviesniuojant jų viską apimančius futuristinius ir / ar unifikuojančius visuomenių raidos modelius.

<sup>7</sup> Verdery K. Uncertain Transition: Ethnographies of Change in the Postsocialist World. London, 1999, p. 4.

<sup>8</sup> Sampson S. When Transition Ends. The Emergence of Post-post-Communism in Eastern Europe // American Anthropological Association Annual Meeting Chicago. Chicago, 1999, p. 49–50.

<sup>4</sup> Bourdieu P., Wacquant L. Įvadas į refleksyvią sociologiją. Vilnius, 2003, p. 50–51.

pasikeitusią aplinką. Kitas svarbus aspektas – sovietmečio ir posovietmečio ūkio valdymo praktikų lyginamieji tyrimai, orientuoti ne tiek į ekonominį, kiek į žmonių sąmonės lygmenį. Per skirtingų praktikų konflikto intensyvumą parodomas susiformavusių kategorijų kitimo proceso galimybės. Sovietmečiu susiformavusių santykių ir ūkio valdymo praktikų tyrimai mikro-lygmeniu apima ir nuosavybės santykių fenomeną<sup>9</sup>.

Išskyrus keletą mokslininkų (C. Humphrey, N. Ries, V. Volkov) atliktas studijas, daugelis kitų komunistų ir pokomunistų tiriančių antropologų apsiriboja šalių, neįėjusių į Sovietų Sąjungą, studijomis. Nuosavybės santykių atžvilgiu jų išvados yra priimtinos tik iš dalies, nes daugelyje sovietinio bloko šalių egzistavo apriboto privataus sektoriaus komercinė veikla, pasireiškianti kooperatyvinės nuosavybės forma (pvz., sovietmečio Lenkijos žemės ūkio bendrovės). O Sovietų Sąjungoje iki pat „per-tvarkos“ laikotarpio bet kokia privataus sektoriaus pridėtinio produkto gamybos realizacija buvo traktuojama kaip nelegali.

Iš civilizacinės istorijos pozicijų artimiausiai su tiriama problema yra susijusi lietuvių istoriko Edvardo Gudavičiaus Lietuvos, kaip vakarietiškosios civilizacijos periferijos modelio, koncepcija, akcentuojanti individualaus ūkininkavimo aspekto svarbą, kaip kultūrinio / civilizacinio priklausomumo rodiklį<sup>10</sup>.

Atlikti antropologiniai posovietinės Lietuvos tyrimai nuosavybės santykių fenomeną analizuoja periferiškai. Paminėtinas tik kelios gyventojų darbo sampratos ir vertybinių nuostatų transformacijos studijos. Tai danų antropologės Pernilė Hohnen daktaro disertacija, ti-

rianti posovietinę Gariūnų turgaus atskirtį, kaip sovietinio mentaliteto padarinį<sup>11</sup>, bei Irmynos Matonytės posovietinio elito tyrimai, iš dalies nagrinėjantys ir sovietinės nomenklatūros įtaką posovietiniam turto pasiskirstymui<sup>12</sup>.

## Sąvokų aptarimas

Anksčiau aptarto teorinio lauko bei nuosavybės santykius apibrėžianti terminija yra gana paini ir prieštaringa, todėl suponuoją trumpą pagrindinių sąvokų ir terminų aptarimą.

Pirmiausia iškyla tirtų laikotarpių apibrėžimo problema. Straipsnyje vartojamos sovietmečio / posovietmečio bei transformacijos (pereinamojo) laikotarpio sąvokos. Kadangi mokslinėje polemikoje iki šiol netyla ginčai dėl tinkamiausių Sovietų Sąjungos egzistavimo ir po žlugimo ėjusio laikotarpių apibrėžimų, šiame straipsnyje vengiama ideologinio laikotarpių apibūdinimo spekuliacijų (pvz., komunistinis / pokomunistinis, socialistinis / posocialistinis). Darbe naudojamas chronologinis sovietmečio apibrėžimo principas, apimantis netekusios valstybingumo Lietuvos buvimą Sovietų Sąjungos sudėtyje 1940–1941 m. ir 1944–1990 metais.

Posovietmetis – Lietuvos valstybės laikotarpis, prasidėjęs atkūrus nepriklausomybę 1990 m. *Eo ipso* kyla nesusipratimų ir apibrėžiant atskūrusios valstybės reformų laikotarpį, vadina- mą perėjimo, tranzitiniu, transformaciniu. Pagrindinės diskusijos kyla dėl „pabaigos taško“ problematikos. Apibūdinant minėtą laikotarpį, iškeliamas „naujumo“ atsiradimo / kūrimo aspektas. Šiuo atveju transformacijos / perei-

<sup>9</sup> *Hann Ch.* Postsocialism: Ideals, Ideologies and Practices in Eurasia. New York, 2002, p. 89.

<sup>10</sup> *Gudavičius E.* Lietuvos europėjimo kelias: istorinės studijos. Vilnius, 2002, p. 19–20.

<sup>11</sup> *Hohnen P.* Market out of Place? Remarking Economic, Social and Symbolic Boundaries in Post-Communist Lithuania. Kopenhagen, 1997, p. 28.

<sup>12</sup> *Matonytė I.* Posovietinio elito labirintai. Vilnius, 2001, p. 21.

namuoju laikotarpiu apibrėžtinai laikotarpis, kai dviejų laiko sampratų (praeities ir ateities) konfliktas yra ryškus socialinės realybės suvokimą veikiantis elementas<sup>13</sup>.

Aptariant nuosavybės sąvoką, straipsnyje vadovaujamas K. A. Wittfogelio suformuluotu nuosavybės apibrėžimu, nes minėto teoretiško veikaluose aptinkama šio fenomeno definicija faktiškai perimama tolesnių panašių problematiką tiriančių autorių. Nuosavybė – pripažinta individo teisė turėti tam tikrą daiktą. Tai yra ne tik daikto ir individo, bet ir daikto savininko ir kitų žmonių, pripažįstančių šio savininko teisę į tą daiktą, santykis. Nuosavybė traktuotina ne tik kaip juridinis bei socialinis institutai, bet ir kaip politinis fenomenas<sup>14</sup>.

## Tyrimo šaltiniai

Nuosavybės santykių sovietmečiu tyrimas remiasi Stungių kaimo bendruomenės analizės pavyzdžiu. Stungių kaimas buvo pasirinktas neatsitiktinai.

Stungiai yra vienas daugiausia gyventojų (apie 600) turintis ir didžiausias savo plotu Lietuvos kaimas. Tokia padėtis suteikia galimybę rasti daugiau reikiamo amžiaus pateikėjų.

Sovietmečiu Stungių kaimo bendruomenė išgyveno keletą kolektyvizacijos tipų (pvz., dviejų ūkinių tipų kaita: kolūkis 1947–1955 m., tarybinis sodininkystės ūkis 1955–1990 m.) bei gatvinio tipo kaimo perdarymą į mini miesto tipo gyvenvietę.

Stungiai yra trijų juos supančių kaimų, sovietmečiu atlikusių kitokias ūkines funkcijas (Daukšiai – kolūkis, Gražaičiai – tarybinis gyvulininkystės ūkis, Veršiai – tarybinis miškininkystės ūkis), viduryje. Po nepriklausomybės at-

kūrimo nemaža dalis minėtų kaimų gyventojų ėmė ūkininkauti Stungiuose, todėl per apklausas atsiranda platesnė galimybė detaliau užčiuopti buvusios kolektyvizacijos eigą ir mas-tus.

Atkūrus nepriklausomybę, Stungių kaime susiformavo stiprių ūkininkų sluoksniš. Tai leidžia ieškoti individualaus ūkininkavimo sąsąjū išsilaikymo sovietmečiu.

Kaip pagalbiniai šaltiniai imami Lietuvos statistikos metraščiai, taip pat remtasi kai kuriais Lietuvos, Rytų ir Vidurio Europos (iš dalies šiandienės Rusijos) sovietmečio ir posovietmečio statistiniais leidiniais bei etnografinėmis studijomis.

## Metodologija

Norint užčiuopti bendruomenėje vykstančius procesus, reikia surasti ją jungiantį aspektą, ilgalaikį darinį, kuris būtų kultūriškai ir socialiai reikšmingas. Kalbama apie vadinamąjį sociokultūrinį „langą“<sup>15</sup>. Šio tyrimo atveju tai būtų nuosavybės santykiai. Siekiant išsiaiškinti šių dienų realijas ir būtiną retrospektyvą į sovietmetį, tyrime vadovaujamas istoriniu lyginamuoju metodu.

Informacija rinkta pasitelkus keletą metodų: pusiau struktūrintą interviu, anketavimą (išplėstinis klausimynas) ir dalyvavimą stebint (angl. *participant observation*). Buvo atliekama kokybinė vietos gyventojų apklausa, proporcingai imant įvairių amžiaus grupių ir socialinės padėties respondentus. Iš viso apklaustas 21 respondentas. Iš jų 14 yra 31–61 ir 7 – daugiau kaip 61 metų. Medžiaga rinkta dviem etapais: 2002 m. liepą–rugpjūtį ir 2003 m. kovą–balandį. Dalis pateiktos informacijos įrašyta į garso kasetes. Dėl daugelio respondentų nenoro įrašy-

<sup>13</sup> Matonytė J. Posovietinio elito labirintai. Vilnius, 201, p. 23.

<sup>14</sup> Wittfogell K. Min. veik, p. 292.

<sup>15</sup> Hohnen P. Min. veik, p. 20.

ti pokalbius nemažai informacijos užrašyta ranka arba pildytos anketos.

## Lietuvos kaimo nuosavybės santykių modelio transformacijos sovietmečiu

Remiantis 1939 m. duomenimis, Lietuvos kaimė gyveno apie 77,1 proc. visų šalies gyventojų<sup>16</sup>. Dauguma jų dirbo žemės ūkyje ir eksploatavo privačios žemės sklypus, priklausančius jiems patiems arba stambesniems ūkininkams.

Su pertrūkiais prasidėjusi sovietinė okupacija įvedė ne tik politinei tradicijai svetimą totalitarinę santvarką, bet ir naują visuomeninių santykių modelį, paremtą kolektyvine nuosavybe bei bendruomeniniu ūkininkavimu, taip pat dirbtinai forsuojant krašto industrializaciją bei urbanizaciją<sup>17</sup>. Nors ir vykstant aktyviai migracijai iš kaimo į miestą, iki 1970 m. gyvenančiųjų mieste skaičius neviršijo 50 proc.<sup>18</sup> Didelę okupacinio laikotarpio dalį Lietuvoje vyravo kaimo tipo visuomenė, kurios gaminama produkcija sudarė ne mažiau nei 28 proc. šalies BVP<sup>19</sup>.

## Sovietinė ūkio politika Lietuvoje kaime

Sovietinė ūkio politika Lietuvoje rėmėsi jau Sovietų Sąjungoje įgyvendinta praktika, kai ekonomika per produkcijos gamybos ir realizavimo procesų planavimą yra tiesiogiai reguliuojama valstybės<sup>20</sup>. Sovietmečiu diegtoje planinėje ekonomikoje produkciją gaminantys ir ją realizuojantys ekonominiai subjektai turėjo veikti pagal valstybės nustatytą grafiką, kuris dažnai neatitiko ne tik vietos rinkos poreikių,

bet ir rinkos ekonomikos dėsnių apskritai. Neuzmirštant proletarinės industrializacijos krypties, bendroje Sovietų Sąjungos ekonomikoje Baltijos šalims, ypač Lietuvai, teko žemės ūkio produkcijos gamintojos vaidmuo<sup>21</sup>.

Remiantis planinės ekonomikos principu bei oficialiaja komunistine ideologija, 1940 m. Lietuvos kaimuose pradėti steigti kolektyviniai ir tarybiniai ūkiai (*kolchozai* ir *sovchozai*)<sup>22</sup>. Kaimo gyventojai buvo verčiami ne tik atiduoti kolektyviniams ir tarybiniams ūkiams dalį savo privataus inventorius ar gyvulių, bet ir atlikti faktiškai nemokamus atodirbius.

Iki įvedant 1969 m. kolūkių bei vėlesnį 1975 m. pasų įstatymą, dalies registruotų kaimo gyventojų (kolūkiečių ir jų šeimų) statuso keitimas<sup>23</sup> bei judėjimas buvo smarkiai apribotas (pvz., iš kolūkio išvažiuoti išleisdavo tik pritarus visuotiniam susirinkimui). Kaimo gyventojai, dirbę valstybinėse institucijose ar įstaigose (pramonės, sveikatos apsaugos, švietimo, administracijos, transporto, miško ir pan.), taip pat pagalbiniuose ūkiuose, traktuoti kaip pramonės ar statybos įmonių darbuotojai, todėl jų mobilumas buvo mažiau ribojamas.

Gamybiniu atžvilgiu kolektyviniai ir tarybiniai ūkiai vienas nuo kito faktiškai nesiskyrė. Abu buvo regioninio produkcijos planavimo subjektai, ją už nustatytą kainą parduodantys valstybei. Ūkių darbuotojai gaudavo nustatytą metinį produkcijos pagaminimo grafiką, kuris su minimaliais nuostoliais turėjo atitikti bendrąjį kolūkio ar valstybinio ūkio planą<sup>24</sup>. Tė-

<sup>16</sup> Lietuvos statistikos metraštis 2001, p. 31.

<sup>17</sup> Šimėnas A. Ekonomikos reforma Lietuvoje. Vilnius, 1996, p. 17–18.

<sup>18</sup> Lietuvos statistikos metraštis 2001, p. 24.

<sup>19</sup> Šimėnas A. Min. veik, p. 146–148.

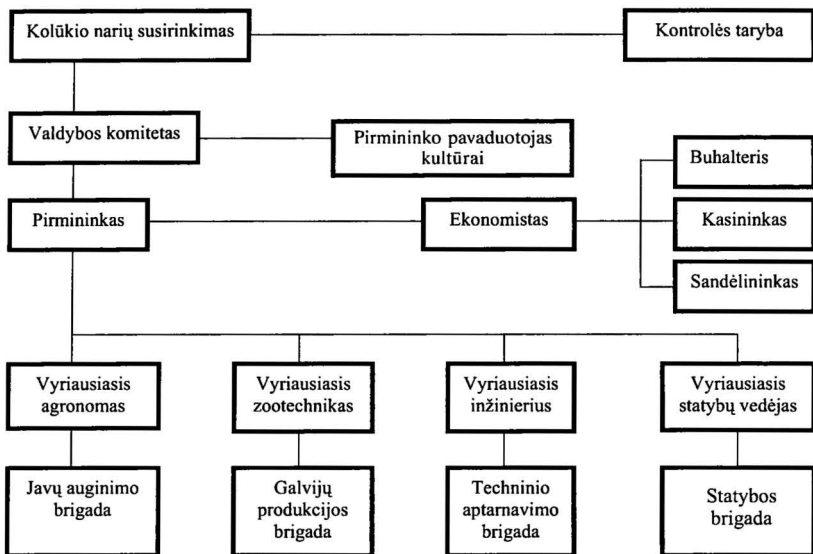
<sup>20</sup> Ten pat, p. 17.

<sup>21</sup> Treinys M. Žemės ūkio sistema ir jos transformavimas: paskaita ekonomikos studentams. Akademija, 2000, p. 18.

<sup>22</sup> Humphrey C. Rural Society in the Soviet Union // Understanding Soviet Society. New York, 1988, p. 55.

<sup>23</sup> Treinys M. Min. veik, p. 20.

<sup>24</sup> Humphrey C. Min. veik, p. 64.



1 schema. Kolektyvinio ūkio struktūra

oriškai valstybinio ūkio ir kolūkiečių skirtumas yra tas, kad pastarojo naudojami pastatai, technika ir pagaminama produkcija priklauso dirbančiųjų (t. y. kolūkiečių) kolektyvui, o valstybinio ūkio – tiesiogiai valstybei. Tai reiškia, jog dirbantys kolūkyje turėjo šiek tiek daugiau laisvės dalydamiesi darbo limitus, rinkdamiesi darbuotojus ar realizuodami produkciją (privalomos produkcijos kiekis buvo nurodomas pagal įvestus žemės kokybės planus).

Oficialiai kolūkių pirmininkai ir kiti vadovai buvo renkami vietos darbuotojų (žiūrėti 1-ą schemą) kolektyvo, o tarybinuose ūkiuose jie buvo valstybės potvarkiu skiriami iš šalies. Realiai, kaip ir daugelyje tuometinės Sovietų Sąjungos ekonomikos sričių, susirinkimai turėdavo tik formalią balsavimo funkciją, nes tin-

kamas kandidatas dažniausiai jau būdavo nurodomas „iš aukščiau“.

Buvo tie kolūkių susirinkimai, reikėdavo eit klausyt, ką „načialninkai“ (valdininkai – *aut. past.*) šneka ar ten švenčių kokia proga. Taip tai, kiek atsimenu, naujas pirmininkas jau būdavo iš Jonišio paskiriamas, o ten tik prisistatydavo. O zootechnikus ar agronomus tai jis pats išsirikdavo. [Ona K.]

Esant tokiai situacijai kolūkiečių pirmininkas gana savarankiškai galėjo rinkti jam tinkančią specialistų komandą. Oficialiai narių susirinkimas galėjo nušalinti kolūkiečių ar valstybinio ūkio pirmininką. Tačiau realiai jis pirmininkaudavo arba iki einamų pareigų pakeitimo, arba iki mirties. Faktiškai tokios pat struktūros buvo ir tarybiniai ūkiai, skirtumas tik tas, jog tarybinio ūkio pirmininkas buvo tiesiogiai skiria-

1 lentelė. Metinės kolūkių ir valstybinių ūkių darbuotojų finansinės iplaukos (procentais)<sup>25</sup>

Pajamų rūšys	1985	1988	1989	1990
Visos pajamos	100	100	100	100
Už darbą kolūkyje	47,0	48,1	45,8	44,5
Darbo užmokestis	3,4	3,3	3,2	3,3
Pašalpos, stipendijos ir pan.	11,3	10,4	10,3	11,2
Iš turimo ūkio	36,2	37,0	38,7	39,1
Kiti šaltiniai	2,1	1,2	2,0	1,9

mas, o ne „renkamas“. Lietuvos kolūkių ir tarybinių ūkių struktūra, su nedideliais pokyčiais, atitiko bendrą Sovietų Sąjungos tokią pačią funkciją atliekančių ūkių vienetų struktūrą<sup>26</sup>.

Planinėje Sovietų Sąjungos ekonomikoje kiekvienas kolūkis ar valstybinis ūkis buvo organinis gamybinis vienetas, faktiškai turėjęs gaminti visą žemės ūkio produkciją (Lietuvoje vyravo gyvulininkystė, javų auginimas, sodininkystė). Tokių stambių ir dažnai nerentabilių ūkių vienetų sukūrimas ir gyvavimas ne rinkos ekonomikos sąlygomis reikalavo didelių materialinių bei aptarnaujamojo personalo išteklių. Tam padėjo ir santykinai didelis Lietuvos kaimų tankumas. Vienkieminis susiskirstymas, kaip ir individualus ūkininkavimas, netiko kolektyvinio darbo (pvz., sėjomaininių laukų apdirbimo problematika) bei bendruomeninės atsakomybės principu besiremiančiai sovietinei praktikai. Prie gatvinio kaimo tipo pagrindu kuriamų ūkių atsirado ir urbanizuotos mini miesto pavyzdžio gyvenvietės, turinčios medicinos centrus, paštą, mokyklas, kultūros namus, parduotuvej, elektros, radijo bei televizijos tinklus, kai kur kanalizaciją ar net centrinį šildymą. Laikui bėgant pastarojo tipo gyvenvietės ėmė vyruoti.

Išsilavinimo ir darbo bei gyvenamosios vietos pasirinkimo santykis Sovietų Sąjungoje akivaizdžiai matomas iš aštuntojo dešimtmečio pabaigoje atliktų sociologinių tyrimų: apie devyni dešimtadaliai visų dirbančiųjų kolūkyje dirbo fizinį darbą, o visi likę – protinį<sup>27</sup>. Dirbančiųjų kolūkiuose ar tarybiniuose ūkiuose pajamų šaltiniai buvo įvairūs. Oficialiai vienintelis pajamų šaltinis galėjo būti tik valstybės reglamentuota alga. Respondentų nuomone, ji paprastam kaimo gyventojui buvo nepakankama. Didelė pajamų dalis buvo gaunama iš valstybės paskirtos žemės eksploatacijos, t. y. realizuojant iš jos gautą produkciją. Neretai papildomas pajamų šaltinis buvo ir savavališkai pasisavinama kolūkio ar tarybinio ūkio gaminama produkcija, klestėjo vagystės.

Ir vakare eidavom vogt. Tokie laikai būdavo – kas neidavo, tas neturėdavo. Tada tai negaudavai nei kombikormos, nei nieko. Kas kur dirbdavo, visi parsinešdavo, visi... negi būsi kaip balta varna. [Irena S.]

Dažniausiai kaimo gyventojai iš kolūkio ar tarybinio ūkio parsineštas gėrybes naudodavo savo ūkio produkcijai gaminti. Tam būdavo pasitelkiama ir ūkio technika. Apie 30 proc. pajamų sudarydavo individualiame sklype gau-

<sup>25</sup> Lietuvos statistikos metraštis 1990. Statistikos rinkinys. Vilnius, 1991, p. 44.

<sup>26</sup> Humphrey C. Min. veik., p. 58.

<sup>27</sup> Mardosa J. Kaimų su skirtingu gyventojų skaičiumi struktūros bruožai 8 dešimtmečio pabaigoje // Etnografiniai tyrinėjimai Lietuvoje 1981 ir 1982 metais. Vilnius, 1983, p. 139.

nama produkcija. Priėjimas prie atitinkamų išteklių leido kai kuriuos produktus (pvz., trąšas, kurą ir pan.) naudoti pardavimui arba dažniausiai – tarpusavio mainams.

## Nuosavybės santykiai sovietiniame Lietuvos kaime

Sovietų Sąjungoje ir Vakarų šalyse *ad modum* nuosavybė buvo traktuojama kaip socialinių santykių sistema, valdymo atžvilgiu skirstoma į privačių (individualų) ir valstybinį sektorius, o turitine išraiška – į nekilnojamąjį (žemė, pastatai) ir kilnojamąjį (gyvuliai, darbo technika, transportas, įrankiai) turtą bei iš jų gautą produkciją.

Remiantis respondentų pateikta informacija bei turimomis sovietinio kaimo studijomis, kolektyvinio ir valstybinio tipų ūkiuose kiekvienas šeimininis ūkis turėjo nuo 60 a iki 2,5 ha privačiam naudojimui valstybės paskirtos žemės<sup>28</sup> ir dažniausiai nuosavą būstą. Privačios žemės sklypo dydis nebuvo vienodas – priklausė nuo valstybinių ūkių tipų ir laikotarpio. Iškart po kolektyvinių ir tarybinių ūkių sukūrimo privačioms reikmėms buvo skiriama apie 60 a žemės, o jau aštuntajame dešimtmetyje šeimininiai ūkiai galėjo turėti 2–2,5 ha įskaitant ir 0,5 ha valstybinių ganyklų. Žemės perskirstymui turėjo įtakos šeštojo dešimtmečio viduryje atsiradę ūkinės specializacijos (sodininkystė, miškininkystė) vienetai bei valstybinės politikos pokyčiai. Miestuose ir miesteliuose dauguma gyventojų neturėjo privačiai naudojamos žemės, o kaimo tipo vietovėse tokių ūkių buvo mažuma.

Kiek žinau, prie rusų „miesčionai“ (dažniausiai didmiesčių gyventojai – *aut. past.*) tai tik vienas kitas po nedaug žemės turėdavo. Kaime tai ką? Beveik „kožnas“ (kiekvienas – *aut. past.*) turėjo po savo gabalą. [Genovaitė P.]

Pastatų, kaip vienos iš sudedamųjų nekilnojamojo turto dalių, valdymas taip pat buvo valstybės griežtai reglamentuojamas. Kolūkių ir tarybinių ūkių kūrimo pradžioje stambiųjų ūkininkų pastatai buvo suvalstybinami ir prijungiami prie bendros ūkinės bazės. Sovietmečiu kaime gyvenantys ir jame dirbantys gyventojai galėjo turėti namą ir keletą ūkinių pastatų. Dažnai pasitaikydavo, kad mini miestų tipo gyvenviečių vadovybė, siekdama atitikti oficialiąją valstybės politiką, statydavo daugiabučius namus ir juose apgyvendindavo jaunas kaimo gyventojų šeimas bei atvykusius darbuotojus. Jie turėjo tokias pačias teises į privačios žemės sklypus, kaip ir visi kaimo gyventojai.

Kolektyviniuose ir tarybiniuose ūkiuose kilnojamojo turto atžvilgiu valstybė leido kur kas daugiau privačios iniciatyvos nei nekilnojamojo: remiantis respondentų pateikta informacija, išskyrus žemės ūkio techniką bei arklius (pastarųjų atveju išimtis yra miškininkystės ūkiai), kiekvienam kaimo gyventojui buvo leidžiama turėti vieną karvę su prieaugliu bei faktiškai neribotą skaičių kitų gyvulių ir paukščių. Paminėtina, jog šiam veiksniai dažnai turėdavo įtakos kitokie apribojimai (pvz., ganyklų trūkumas ar miesto tipo gyvenvietės statusas ir pan.). Gauta produkcija (pvz., pienas, kiaušiniai, medus, vilna) nebuvo griežtai kontroliuojama. Taip atsiradavo galimybė verstis privačia veikla. Tą galimybę daugelis ir naudodavosi.

Pateikėjams būdavo nesuprantama, kaip gyvenant kaime perkamas pienas ir neturima žemės karvei išlaikyti<sup>29</sup>. Gyvulių auginimas buvo ne tik papildomų pajamų šaltinis ar pasidi-

<sup>29</sup> Žinoma, šis požiūris yra labai vienpusiškas, nes kai kuricms specialistams, atvykusiems į kaimą, faktiškai nebuvo jokio poreikio lankyti gyvulių. Be to, tokie specialistai ir į patį darbą kolektyvinio ar valstybinio tipo ūkiuose bei švietimo įstaigose dažnai žiūrėdavo kaip į darbą bet kioje kitoje įmonėje.

<sup>28</sup> Vosiliūtė A. Žagarės apylinkių žmonių gyvenimo būdo bruožai // Žagarė. Vilnius, 1998, p. 752–753.



2 lentelė. Kolūkių darbuotojų laikas, praleistas privačiame žemės sklype (procentais)<sup>30</sup>

<i>Dirbančiųjų kolūkiuose tipai</i>	<i>Nedirba privačiame ūkyje</i>	<i>8 val. ir daugiau per dieną</i>	<i>2 dienas per savaitę</i>
<b>1 tipas</b> (29,6%). Kvalifikuoti urbanizuotų gyvenviečių darbuotojai	29,3	79,9	68,3
<b>2 tipas</b> (28,2%). Kaimo inteligentija	19,6	75,6	9,6
<b>3 tipas</b> (23,2%). Nekvalifikuoti kaimo tipo gyvenviečių darbuotojai	1,8	70,2	31,1
<b>4 tipas</b> 4 (19%). Kvalifikuoti kaimo tipo gyvenviečių darbuotojai	25,0	33,0	7,1

džiavimo bei prestižo reikalas, bet ir savotiška nuoroda į buvusių nuosavybės santykių bei gyvenimo būdo išlaikymą.

Būdavo tokių, katrie neturėdavo gyvulio, bet jau tada tokiame ne tik kad – biednybė, neparuos nieko, bet ir apsilėidimas. Nu, kur tu esi mačes, kad kaimo žmogus karvės neturėtų? Jei ten seni kokie ar serga – tai aišku, bet jei jaunas ir ne miesčionis, tai net gėda nuo žmonių būdavo. Jei turėjai gyvulį ir mokėjai gerai apsieit, tai ir žmonės į tave kitaip žiūrėdavo. [Janina G.]

Privatus turtas sovietiniame kaime buvo įprastas, tačiau viešai nedeklaruotinas dalykas, o darbas nuosavoje valdoje buvo suprantamas ne tik kaip papildomos produkcijos bei pajamų šaltinis, bet ir kaip laisvo laiko praleidimas. Pastarasis reiškinyb būdingesnis miestų gyventojams ir užmiesčio sklypų priežiūrai. Kaimo gyventojai, iš privataus ploto gaunantys didelę dalį pajamų, jame praleisdavo faktiškai visą laisvą nuo kolūkio darbo laiką. Pažymėtina, jog darbas privačiame sklype nepriklausė nuo išsilavinimo, dažnai tiesiogiai susijusio su aukštesnėmis einamomis pareigomis. Kaip rodo Sovietų Sąjungos kolūkiuose atlikti sociologiniai tyrimai, apie pusę visų dirbančiųjų privačioje žemėje praleisdavo 8 ir daugiau valandų per

dieną (žiūrėti 2-ą lentelę). Remiantis iki sovietinės okupacijos įsivyravusia stipraus individualaus ūkininkavimo tradicija, sovietmečiu Lietuvos kaimo šie skaičiai turėtų būti dar didesni.

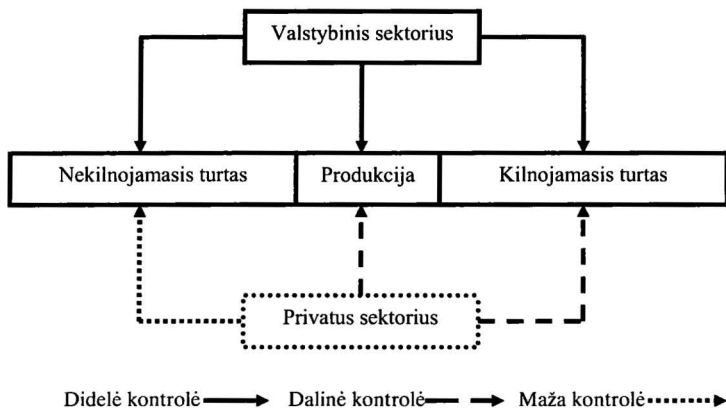
Privačios nuosavybės turėjimas labai lengvino kaimo gyventojų ekonominę padėtį. Gauta žemės ūkio produkcija (t. y. pertekliumi, papildomomis naudmenomis) buvo aktyviai prekiaujama ir mainomasi. Pertekliniai produktai buvo realizuojami turguose arba valstybinuose supirkimo punktuose (pvz., pienas, kiaulės, veršiai).

Sovietų Sąjungoje buvo siekiama, kad valstybinis sektorius atliktų ir turto / išteklių kontrolės, ir produkto gamybos funkcijas, ekonomiškai iš rinkos eliminuojant privatųjį sektorių, kaip komercinės veiklos užuomazgą.

Realiaame gyvenime nei politinėmis, nei ekonominėmis priemonėmis privataus sektoriaus inicijuojamos privatinės / komercinės veiklos panaikinti nepavyko (žiūrėti 2-ą schemą). Nenatūraliai, su išlygomis, bet ši veikla ir turto kaupimas egzistavo ir valstybė buvo priversta tai toleruoti. Laikui bėgant privataus sektoriaus galia tik didėjo.

Privataus sektoriaus įtaka sovietiniame kaime kai kuriais atžvilgiais buvo didesnė nei mieste. Šalia valstybinio darbo dauguma kaimo gyventojų vertėsi privačia veikla, o kai ku-

<sup>30</sup> Ryvkina R. V. Obraz žizni selskogo naselenija. Novosibirsk, 1979, p. 298.



2 schema. Nuosavybės santykių konstruktas sovietiniame Lietuvos kaime

rie jų, ypač turėję vadovaujančius postus, jau buvo sukaukę pakankamai galios, kad darytų įtaką vienai ar kitai turto sričiai.

### Kaimo bendruomenės diferenciacijos ir nuosavybės sektorių santykis sovietmečiu

Oficialiai Sovietų Sąjungoje negalėjo būti jokio klasinio susiskirstymo, paremto turciniu matmeniu. Kiekviena socialinė grupė (darbininkija, valstietija ir tarybinė inteligentija) buvo įvardijamos tos pačios sovietinės visuomenės dalimis, užimančiomis savo veiklos sritį ir atliekamu darbu kuriančiomis bendrą socialistinę gerovę<sup>31</sup>. Tačiau realus gyvenimas Sovietų Sąjungoje akivaizdžiai skyrėsi nuo deklaruojamos padėties. Nuosavų namų kompleksai, privilegijos, specializuotos parduotuvės ir turtnis susiskirstymas neleido žmonėms užmiršti, kad tarp jų esama lygesnių už lygius.

Svarbiausias privatinės nuosavybės indėlis – tai, kad nuo jos dydžio, stiprumo bei santykio su valstybinio sektoriumi priklauso socialinės diferenciacijos ir apskritai pačios visuomenės susikūrimas<sup>32</sup>. Kitas šio santykio aspektas – kad būtent privataus sektoriaus išsivyravimas nekilnojamojo turto srityje faktiškai daro įtaką ir pačios visuomenės susiskirstymui: t. y. jis tampa socialinės struktūros susiformavimo pagrindu. Maža to, šis veiksnys padalija ir pačią struktūrą į grupes, tarp kurių per tam tikrą laiką atsiranda socialinių prieštaravimų.

Sovietiniame kaime privatinės nuosavybės dydis lėmė socialinę diferenciaciją, dažnai tiesiogiai atitinkančią tarybinių ar kolektyvinių ūkių valdymo struktūros hierarchiškumą (žiūrėti 1-ą schemą). Išlaikyti gyvulius bei realizuoti išauginamą produkciją padėdavo ne tiek ūkyje praleistų valandų skaičius, kiek galimybė pasinaudoti turima padėtimi. Valdantysis sluoksnis kaime turėdavo geresnes galimybes privi-

<sup>31</sup> Wittfogell K. Min. veik, p. 305.

<sup>32</sup> Ten pat, p. 295.

legijų bei nekilnojamosios nuosavybės, dažniausiai žemės eksploatacijos atžvilgiu (žiūrėti 3-ią schemą). Šiuo atveju kolūkio pirmininkas, turėdamas aukščiausią padėtį socialinėje-ekonominėje kaimo struktūroje, faktiškai naudojosi didžiausiomis galimybėmis privačiai veikti.

Pirmininkam jau geriausiai būdavo, sugalvojo pasistatyt namą: medžiagų nusirašo, pasikviečia statybos brigadą ir yra. Nei jam kas ką sakys, nei ką. Nėr buvę girdėta, kad pirmininkas gyvulių neturėtų ar kad jie sprogtų žemėn (dvėstu – *aut. past.*). Pasako, kam reikia fermoji, dar jei geras – butelį pastato, ir viskas. [Konstantinas R.]

Ne mažesnę laisvę turėjo ir žemesnės grandies valdininkai: zootechnikai, agronomai, inžinieriai, statybų vadovai. Jie atitinkamas pareigas gaudavo tik kolūkio pirmininkui pritarus, todėl buvo savotiški vienos komandos nariai, dažnai sulaukiantys ir pirmininko užtariamo. Pirmininkas taip pat buvo suinteresuotas komandos narių lojalumu, nes bet koks konfliktas galėjo sukelti nepasitenkinimą, apeliaciją ir aukštesnes institucijas. Trečiasis kaimo valdininkų sluoksniš, taip pat turėjęs nemažą privilegijas, buvo asmenys, dirbantys trečioje grandyje (buhalteriai, kasininkai, sandėlininkai).

Vieną kartą nėr kur karvės rišt visai. Žiūriu – kolūkio dobilienoj zootechnikės karvės pririštos. Paėmė „zlastis“ (susierzinimas – *aut. past.*) ir savo pririšau. Ant vakaro tėvas sako – „žiūrėk, mūsų karves jau pas pirmininką nuvarė“. Nuėjau aš pas jį pasiimt jau jų, tas ir sako – „ko tavo karvės buvo kolūkio dobilienoj?“ Aš ir paklausiau: „O kodėl zootechnikei galima?“ Tas sako: „Kai tu būsi zootechnike, tai ir tu galėsi...“ [Ona K.]

Nors kaimo socialinės ir ekonominės diferenciacijos atžvilgiu paprastų kolektyvinių ar tarybinių ūkių darbuotojų padėtis ir buvo žemesnė, jų galimybės privačiai veikti taip pat buvo proporcingos turimoms pareigoms bei

tiesioginiam santykiui su valstybine nuosavybe (pvz., fermų darbuotojai, mechanizatoriai). Pirmiausia dirbantieji tam tikrame ūkiniame sektoriuje (gyvulininkystė, sodininkystė, augalininkystė) turėjo galimybę privačioms reikmėms naudoti ar keistis to sektoriaus sakaupotomis gėrybėmis, nes ir pati valdžia tai toleravo.

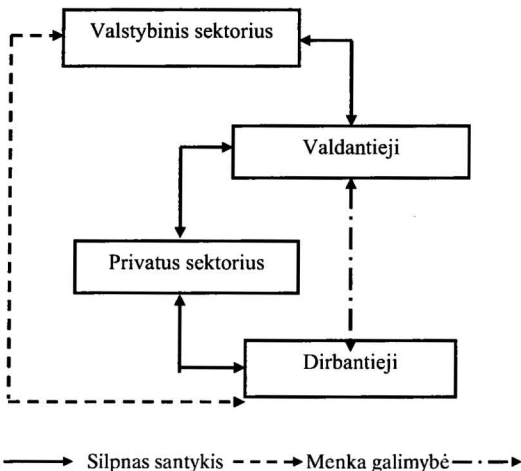
Antra, į kolektyvinių ar tarybinių ūkių turimą buvo žiūrima kaip į bendruomeninio / kolektyvinio vartojimo, t. y. visų, gėrybes. Kalbant apie produktų pasisavinimą, vyravo požiūris, kad valstybei nedaroma jokia žala. Taigi moraliniu atžvilgiu vogimas iš kolūkio ar valstybinio ūkio tapo visuotinai priimtu reiškinium.

B. šeimyna dirbo veršidėj, tai visus savo gyvulius „kombikorma“ (pašaras – *aut. past.*) prišerdavo. Ką ten keli gyvulėliai... paėmė po saują nuo kiekvieno kolūkio veršio, tai nei jis, nei ta ferma gi net nepajus. [Genovaitė P.]

Oficialiai buvo laikomasi bendrų reikalavimų: vykdavo kolūkių darbuotojų susirinkimai, kuriuose būdavo pristatomi kolūkio planai, pirmininko kandidatūra, svarstomi įvairūs kasdienio gyvenimo klausimai. Formaliai vykdavo ir pirmininko rinkimai.

Sovietiniame kaime buvo įmanomas ir socialinis mobilumas, dažniausiai pasiekiamas per atitinkamo išsilavinimo įgijimą ar ryšius. Sakykime, jei kaimo gyventojas įgyja aukštesnį ar aukštąjį išsilavinimą ir grįžta į gimtąjį kaimą, dažnai jo profesinė padėtis tampa aukštesnė, kartu tampa aukštesnis socialinis statusas ir pagerėja priėjimas prie išteklių (žiūrėti 3-ią schemą). Respondentų nuomone, nors valdininkai ir buvo privilegijuota grupė, turėjusi didesnę praturtėjimo galimybę, jų santykis su „paprastais žmonėmis“ buvęs abipusiškai naudingas.

Planinės ekonomikos laikotarpio pabaigoje vyko gyvenimo padiktuoti pokyčiai rinkos ekonomikos link – Lietuvos žemės ūkyje prasidėjo kolūkių transformavimasis į „pajines“ ar „akcines“ įmones, kūrėsi sodybiniai bei stei-



3 schema. Socialinės kaimo diferenciacijos ir nuosavybės sektorių santykis sovietmečiu

gėsi valstiečių ūkiai<sup>33</sup>. Tačiau tuometinis sovietmečio suformuotas ūkio vadybos principas ir visa socialinė struktūra liko nepakitę (pvz., daugelis kaime gyvenančiųjų taip ir neišsiaiškino pajaus funkcijos ekonominiuose santykiuose).

Centralizuoto planavimo ir jo principų taikymas bei puoselėjimas per pusę šimtmečio suformavo Lietuvos kaime specifinę sampratą apie nuosavybės santykius bei jų veikimą.

## Išvados

Nuosavybės santykių atžvilgiu sovietmečiu Lietuvos kaime privatus sektorius, kaip komercinės veiklos užuomazga, buvo eliminuojamas, nes neatitiko oficialiosios komunistinės ideologijos konstruojamo visuomenės modelio. Juridiškai kaimo gyventojas galėjo turėti privačią (individualią) nuosavybę, skirtą ne komer-

cinei veiklai. Kilnojamasis ir nekilnojamasis turtas bei iš jo gaunama produkcija buvo kontroliuojami valstybės. Realiai kaime privatus sektorius, komerciniams tikslams gaminantis pridėtinį produktą, išliko kaip pusiau legali, neformali – šešėlinė struktūra. Sovietinei valdžiai Lietuvos kaime nepavyko visiškai eliminuoti privataus sektoriaus, kaip pridėtinio produkto gamintojo. Kaimo bendruomenei jis buvo vienas iš pagrindinių pajamų šaltinių, kuriam papildomų išteklių teikė valstybinis.

Privataus sektoriaus gyvybingumą sąlygojo individualaus (privataus) ūkininkavimo tradicijos išlikimas sovietmečiu, pasireiškęs individualiu žemės dirbimu ir iš jos gautos produkcijos realizavimu. Žmonės, privačiai disponavę žeme, beveik visą laisvą nuo darbo kolūkiuose ar valstybiniuose ūkiuose laiką skirdavo jai įdirbti ir pridėtiniam produktui gaminti.

Faktiškai šešėlinė privataus sektoriaus padėtis turėjo įtakos iškreipto nuosavybės santy-

<sup>33</sup> Treinys M. Min. veik, p. 16.

kių raidos būdo susiformavimui, kai dubliuojant valstybinio sektoriaus funkcijas vyko privataus sektoriaus plėtimosi procesas (individualių sklypų didėjimas, valstybės gaminamos produkcijos pasisavinimo mastai ir pan.), Sovietų Sąjungos žlugimo pabaigoje davęs kolūkių ir valstybinių ūkių transformacijos į kooperatyvines bendroves pradžia.

Sovietmetis Lietuvos kaime suformavo atitinkamą supratimą ne tik apie ekonomiką apskritai, jos valdymo principus bei racionalios elgsenos įgūdžius, bet ir gana griežtą socialinę diferenciaciją. Ūkio valdymas suvokiamas kaip aukštesnių valdžios struktūrų direktyvų vykdymas, planinių užduočių paskirstymas ir jų veiklos kontrolė. Geras savo funkcijų atlikimas ta-

patintas su didesniu materialinių išteklių išskiojimu ir mažesnių užduočių gavimu. Tai buvo pasiekama tik turint gerų ryšių valdžios struktūrose.

Pagal priėjimą prie išteklių skirstymo susiformavo ir atitinkamos privilegijuotos visuomenės grupės. Kaime tokią grupę sudarė įeinantys į kolūkio ar tarybinio ūkio valdantįjį sluoksnį.

Nors kolūkių ir valstybinių ūkių valdantysis sluoksnis kaime turėjo laikytis sovietinės valdžios direktyvų bei kontroliuoti padėti, jis taip pat vertėsi aktyvia privačia ūkininkavimo veikla. Turimas statusas ir to sąlygotos privilegijos faktiškai garantavo valdančiojo sluoksnio neliečiamumą.

#### MODEL OF PROPERTY RELATIONS IN THE SOVIET LITHUANIA VILLAGE (CASE OF STUNGIAI VILLAGE)

Žilvinas Kačiuška

##### Summary

After a collapse of the Soviet Union, Lithuania (as well as most of Central and East European countries) is sometimes entitled as "the second echelon", agrarian region or the periphery of Western civilisation. The cultural and economical lag of Lithuania is often said to be caused by a metal gap, which was constructed by a model of collectivism and planned economy. Herewith, slowly changing categories in cognition impact reflections on market economy model and its mode of functioning.

The ideological and physical installation of collectivism and disruption of private sector during Sovietism contradicted the centenary traditions of private farming in Lithuania. With the recovery of independence, speedy land economy, property and social reforms in the village met the expressions of collectivism practice and shadow private farming tradition that were implanted during Sovietism. This evoked the feeling of uncertainty and social strain in the village, and often results in a form of mass protest of farmers.

The purpose of this study is to determine the status of property relations in the rural community

during Sovietism by using a private sector concept. The research comprises of three chapters:

1. Soviet economic and social policy in Lithuanian village.
2. Property relations in Lithuanian Soviet village.
3. The relationship between differentiation of rural society and property sectors in Sovietism.

During Sovietism private sector was being eliminated from the market contrary to state sector, because it was treated as a rudiment of commercial activities and therefore contradicted the society model that was constructed by the official Communist ideology. Legally, a person was enabled to possess private property only for uncommercial purposes. All personal and real estates as well as their output were controlled by the state. The Soviet power structures were unsuccessful in totally eliminating private sector and practically, private sector, producing surplus production for commercial purposes, remained a half legal, informal and shadow structure in village. For the rural society it was one of the main sources of incomes, resources for which were rendered from the state sector.

The survival of individual (private) farming tradition in Sovietism that was expressed by possessing individual farmland and realising surplus product determined the vitality of private sector. Proprietors used to spend almost all of their time free from work in the collective or state farms for own land cultivation and surplus product production.

The shadow status of the private sector influenced a perverted evolution of property relations formation, which distinguished by a private sector development process that dubbed state sector functions. This resulted in increasing volume of private farms and the process of transformation of collective or state farms into cooperative associations during and after the collapse of the Soviet Union.

Sovietism in village has formed the specific understanding about economy, its administrative principles and rational behaviour skills, and also a rela-

tively strict social differentiation. Economy management was understood as an execution of the directives from the superior power structures, allocation of tasks and control of their processing. Good execution of a task corresponded to bigger volume of material resources used and smaller amount of tasks received. This was achieved only when having good relations with power structures.

According to different accession to resource allocation process, the privileged society groups had formed. In the case of village, the privileged group consisted of representatives from collective or soviet farm ruling layer. Though aforementioned layer had to follow the Soviet power directives and to control the situation in farms, it was also active in private farming activities. The status and its indicative privileges guaranteed the immunity of this ruling layer.

*Įteikta 2004 11 17  
Priimta spaudai 2004 12 06*