

## SENKONIŲ PALIVARKO INVENTORIUS

### Stasys Pamerneckis

Docentas, humanitarinių mokslų daktaras,  
Vilniaus universiteto Istorijos fakulteto  
Senovės ir vidurinių amžių istorijos katedra  
Tel. 268 72 97  
El. paštas: stanislovas.pamerneckis@if.vu.lt

### Roberta Sakalauskaitė

I kurso Magistrantė  
Vilniaus universiteto  
Istorijos fakulteto  
Senovės ir vidurinių amžių  
istorijos katedra

Lietuvos bajorų Karpčių giminės istorija nėra pakankamai žinoma istoriografijoje, išskyrus šiai giminei skirtą Aleksandro Meištovičiaus (Meisztowicz) studiją „Karpiove herbu wlasnego“<sup>1</sup> ir keletą pavienių straipsnių apie iškilnesius šios giminės atstovus enciklopedijose: Žemaičių atstovą Ketverių metų respublikos seime Mauricijų Pranciškų (1749–1817), 1794 m. sukilimo dalyvį ir mecenatą Benediktą (1734–1805), daugiausia valstiečių XIX a. pradžioje paleidusį iš baudžiavinės priklausomybės Ignacą (1778–1809), Žemaičių vyskupą Juozapą Mykolą (1679–1739) bei jėzuitų kunigą Pranciškų (1693–1755)<sup>2</sup>. Daugiau komentarų yra sulaukęs Igno Karpčio 1808 m. vasario 29 d. testamentas, kuriuo šis bajoras savo dvarų valstiečius, apie 7000, atleido iš baudžiavos, bet be žemės<sup>3</sup> Aleksandro I 1803 m. vasario 20 d. įsakas „Dėl laisvųjų artojų“ buvo žinomas ir Lietuvoje, ir tik juo remdamiesi Lietuvos bajorai

galėjo suteikti savo valstiečiams asmens laisvę, tačiau I. Karpčio testamento teisiniams padoriniams jis nebuvo pritaikytas, nes manyta, jog I. Karpis jo galėjęs ir nežinoti<sup>4</sup>. Konfliktą tarp testamento vykdytojo E. Karpčio ir išlaisvintų valstiečių, laikusių, kad jie atleisti su žeme, pažymėjo M. Jučas<sup>5</sup> ir J. Jurginis<sup>6</sup>.

A. Meištovičius, tirdamas Karpčių giminės kilmę, rėmėsi užsakovo Benedikto Karpčio suteikta galimybe naudotis Karpčių giminės archyvu Joniškėlyje, tačiau, laikydamas giminės pradininku Juozapą Karpį, esą iš Žygimanto Senojo gavusį privilegiją valdoms 1522 m.<sup>7</sup>, rėmėsi ne Joniškėlio archyvu, o Adomo Bonieckio tvirtinimu<sup>8</sup>. Šiuo metu Vilniaus universite-

<sup>4</sup> Ten pat.

<sup>5</sup> Ten pat, p. 205.

<sup>6</sup> Jurginis J. Lietuvos valstiečių istorija. Vilnius, 1978, p. 179–180.

<sup>7</sup> Meisztowicz A. Op. cit., p. 6.

<sup>8</sup> Boniecki A. Poczet rodów w Wielkim Księstwie Litewskim w XV i XVI wieku. Warszawa, 1887, s. 117, tačiau šiame A. Bonieckio darbe LDK didžiojo kunigaikščio Žygimanto Augusto esą suteikta, Aleksandro patvirtinta privilegija Karpovičių giminei. Juozapas Karpis įvardytas karaliaus dvariškiu 1522–1533 m., 1522 m. gavęs valdyti Zabielsko vaitystę, o 1540 m. įsigijo Alantą Trakų pavietae (ten pat). Plg.: Boniecki A. Herbarz Polski. cz. I, t. 9. Warszawa, 1907, s. 279–282.

<sup>1</sup> Meisztowicz A. Karpiove herbu wlasnego. Wilno, 1906.

<sup>2</sup> LTE, t. 5, p. 340–341; LE, t. 11, p. 89.

<sup>3</sup> Jučas M. Baudžiavos irimas Lietuvoje. Vilnius, 1972, p. 198 (knygoje kažkodėl nurodyta 1809 m. data – p. 203 ir p. 204).

to bibliotekos Rankraščių skyriuje saugomame Karpių archyve viename iš registrų paminėtas Benediktas Karpis, 1603 m. valdęs Guostagalį arba žemę, besiribojančią su Guostagaliu<sup>9</sup>. Vėliau išlikusiuose dokumentų registruose konkrečių duomenų apie Karpių valdų plėtimąsi XVII a. skaičius nuolat didėja, pradedant 1610 m., kai Vaclovas Karpis įgijo iš Andriaus Lasockio teisę pirkti Pašokinės valdas, o iš Jono Jonaičio Volminskio – Kauklių arba Užagių (*na wies Uzogie*) kaimą<sup>10</sup>. O Kurtuvėnų tįjūnijoje Naujadvario seniūno pareigas ėjęs (1595 m.) minimas Mikalojus Jonaitis Karpis (žmona Kotryna Stanislovaitė Skaševskytė)<sup>11</sup>. Giminės valdos plėtėsi XVII a. Žemaitijoje ir Aukštaitijoje, o XVIII a. giminės centru tapo Joniškėlio dvaras, buvęs juo ir XIX–XX pirmojoje pusėje. Minėtame testamente Ignas Karpis išvardijo Karpių valdomus dvarus, kurių valstiečius atleido iš baudžiamos: Joniškėlio, Gustonių, Senkonių, Nairių, Klovainių, Linkuvos, Miškaičių, Rimkūnų, Palėvenio, Liašų ir Maliūnų, Naujamiesčio, Zubriškių, Preibių-Paežerių bei Daugelionių, priklausę Joniškėlio administracijai. Rėkyvos dvaras, Igno Karpio testamentu įvertintas 800 tūkst. lenkiškųjų auksinų (lenk. Au), buvo jo atiduotas valdyti Jodaičių seniūnui Pranciškui Karpiui iki gyvos galvos. Visi šie dvarai buvo užrašyti paveldėtojui Raseinių karūžaičiui Eustachijui Karpiui, o likę – seserims (Blagoslovenės ir Kedulių Varšuvos kunigaikštystėje ir Ružionių bei Gorių dvarai Vilniaus vaivadijoje su rūmais ir namu Vilniuje, kilnojamoju turtu Sužionyse – Marijonai Pliaterienei ir Smūžiškių, Apytalaukės-Kninių, Rimeikių, Devaniškių bei Kriaunelių – Karpytei-Tiškevičienei)<sup>12</sup>. Dvarai

buvo suskirstyti į raktus, raktuose buvo palivarkai ir kaimai. Apie juos galima spręsti iš įvairių dokumentų, bet ūkinei situacijai įvertinti reikšmingiausi yra dvarų inventoriai. Deja, išlikę Karpių dvarų inventoriai yra nepilni ir pavieniai, iš jų neįmanoma susidaryti bent kiek išsamesnį dvarų ekonominės raidos XIX a. vertinimą.

Straipsnyje aptarsime išlikusį Senkonių raktui, vienam iš daugelio Karpių dvarų administracinių vienetų, priklausiusio Senkonių palivarko žemės matavimo (*mierczy*), t. y. geometrinį 1811 m. inventorių<sup>13</sup>. Žemės matavimai visuose raktų kaimuose, Senkonių ir Čeniškių palivarkuose, Upytės pavieto ribožemių kamarniko P. Litkevičiaus daryti labai smulkiai, pagal žemės rūšį ir kokybę, remiantis trilauke sėjomaina palivarko ir valstiečių kaimų sodybinuose sklypuose, valakais, margais, rykštėmis ir rykštelėmis, santykiu 100 rykštelių = 1 rykštei, 300 rykščių = 1 margui<sup>14</sup>. Aiškumo ir sulyginimo dėlei rykštelės, rykštės ir valakai mūsų buvo perskaičiuoti margais.

**Inventoriaus duomenų struktūra.** Pagal informacijos apimtį Senkonių palivarko inventorių galima priskirti prie pilnųjų stambiųjų dvarų inventorių tipo. Jame yra:

- 1) detali žemės rūšių, kokybės ir kiekio išklotinė dvare ir kiekviename valstiečio ūkyje,
- 2) kiekvieno kiemo kategorija, vyrų ir moterų skaičius ūkyje, jų vardai, šeimyninė priklausomybė, amžius, samdiniai, jų vardai ir amžius,
- 3) kiemui priklausantys galvijai pagal rūšį ir kategoriją,
- 4) kiekvieno kiemo valdomų žemių kategorija, kokybė, įskaitant trilaukio dalis,
- 5) pasėlių kiekis visuose trijuose sėjomainos laukuose, neminint pūdymui paliktos žemės,

<sup>9</sup> VUB RS, f. 8, b. 2423, l. 2.

<sup>10</sup> Ten pat, l. 3.

<sup>11</sup> Ten pat, f. 7. Žemaičių žemės teismo aktų knyga. 1595 m. Dok. 266. l. 146 v., dok. 284, l. 153 v.

<sup>12</sup> VUB RS, f. 8, b. 2607, l. 3 v.–7 (vert. į rusų k.).

<sup>13</sup> Ten pat, b. 1727, l. 31.

<sup>14</sup> Ten pat.

- 6) valstiečių prievolės dvarui: piniginės, atodirbinės ir natūra,
- 7) atskiriems ūkininkams išduotų dvaro arklių bei jaučių ir pasėlių kiekis.

Be šių duomenų, nurodytas smuklių kiekis palivarke, valstiečių ūkiai išvardyti pagal kaimus ir esantys užsieniuose. Gale pateikti suminiai jų duomenys, o inventoriaus gale pateikta visų kiemų ir dvaro duomenų suvestinė.

Atskira šio inventoriaus dalis – dvaro dirbamų ir nedirbamų teritorijų, miškų, sodų, pievų, ganyklų, po pastatais esamų ir valstiečių naudojamų ir nenaudojamų sodybinių žemių trijuose laukuose detalūs planai. Iš viso jų išlikę 12 pagal kaimus. XIX a. pradžioje tokie žemės planai dvaruose dar tebebuvo sudaromi ypatingais atvejais. Kaip ankstyviausius pavyzdžius būtų galima paminėti 1789 m. dalies dvarų žemės planus, irgi saugomus Vilniaus universiteto bibliotekos Rankraščių skyriuje. Būtent 1811 m. Senkonių rakto žemės planai sudaryti vadovaujantis tais pačiais principais, kaip ir XVIII a. pabaigoje (aptarimas toliau).

**Žemė.** Pagrindinė šio inventoriaus sudarymo reikmė ir buvo patikslinti visos Senkonių raktui priklausiusios žemės rūšis bei kiekį, ją klasifikuojant į naudojamą ir nenaudojamą. Pastarosios kiekis minimalus – tai keliai, grioviai, kemsynai, tvenkiniai, pylimai, upės ir ežerai, kanalai ir kapinės ir pan. Jie tesudarė 118,36 margo arba 1,38 % visos palivarko ir jo kaimų teritorijos.

Naudojama palivarkuose bei kaimuose žemė skirstoma į ariamąją sodybinę, sklypinę po pastatais ir soduose (daržams, vaiskrūmiams bei vaismedžiams ir apyniams auginti), pievų, miškingą, ganyklų, apaugusių krūmais ir dykviečių. Pateiktas kiekvienos šių kategorijų žemės kadastras, bet įvertinamas bendrai visas jų plotas. Ariamoji palivarko ir jam priskirtų kaimų sodybinė žemė surūšiuota į juodžemį ir smėlėtą dirvą. Juodžemis savo ruožtu padaly-

tas į juodžemį, kurio apatinis sluoksnis smėlėtas, ir juodžemį su molio priemaiša dirvos apačioje. Smėlėta sodybinė žemė skirstoma į juodžemį su žvyru ir smėlingą baltą žvyržemį<sup>15</sup>. Sklypai nerūšiuojami dėl menko jų kiekio su žeme po pastatais. Pievos skirstomos į netinkamas (*murožnyje*), blogiausias ir pelkėtas. Blogiausias savo ruožtu suskirstytos į švairias ir apaugusias krūmais, o pelkėtos – į naudingas ir „mažiau naudingas“. Pažymima, kad miškingos dirvos naudojamos kasmet ir padalytos į ariamas bei pelkėtas. Ariamos miško dirvos – „švairios“ ir krūmėtos, o pelkėtos – naudingos ir mažiau naudingos. Ganyklos – švairios ir krūmėtos. Atskirai išskirta nedidelė dalis krūmais apaugusios žemės, suskirstytos į įdirbti išnuomotą, pievų ir „mažiau naudingą“, matyt, buvusių paties Senkonių palivarko nuosėlose. Dykviets kategorijai priskirtos dirvos padalytos į ariamas ir pelkėtas, jų plotas vos ne dvigubai didesnis už visos palivarko ir kaimų ariamos sodybinės žemės plotą, tiksliau, dykviečių arimai net pranoko palivarko su kaimais turėtos sodybinės žemės dydį. Tąd visų kategorijų ir rūšių palivarkuose ir kaimuose buvo 8584,68 margo žemės, iš kurių atskirai Senkonių palivarkui priklausė 522,79 margo arba 6,44%.

Senkonių dvare (rakte) tais metais pažymėti 14 kaimų, 1 užsienis, Senkonių palivarkas, Čeniškių palivarkas šalia Čeniškių kaimo. Atskirai pažymėta, kad Jokubėnų kaimas apėmė dalį Klovainių pievos bei Kavaliaučiskės užsienį<sup>16</sup>, kaip ir palivarkui priklausęs Būdų kaimas – dalį Klovainių pievos ir naudmenų.

Pradžioje atskirai pateikiame visų Senkonių rakte tuo metu buvusių palivarkų, kaimų ir užsienio žemės kiekį pagal kategorijas.

<sup>15</sup> Inventoriuje skirtingos rūšies žemės dydis nurodytas atskirai palivarkų ir kiekvieno kaimo.

<sup>16</sup> VUB RS, f. 8, b. 1727, l. 28.

1 lentelė. Senkonių rakto palivarkai ir kaimai bei žemės kiekis juose pagal kategorijas (margais)<sup>17</sup>

Palivarkai ir kaimai	Sodybinė	Sklypų	Pievų	Miškin-gos	Ganyklų	Krū-mėtos	Dyk-viečių	Nenau-dojamų	Iš viso
Senkonių palivarkas	253,45	17,2	91,06	18,49	119,43	4,78	–	18,38	522,79
Čeniškių palivarkas	63,78	2,72	41,1	25,14	15,90	–	–	3,42	152,06
Vaškonėlių k.	50,53	1,34	26,58	25,99	14,25	–	–	1,39	120,08
Balvainių k.	83,42	2,48	33,29	32,68	28,29	–	–	5,89	186,05
Nakiškių k.	51,83	2,28	27	67,85	29,62	–	–	2,17	180,75
Čeniškių k.	98,47	4,01	23,22	67,39	71,34	13,78	–	4,89	283,1
Norgėlų k.	64,17	2,95	30,55	53,06	27,89	0,46	3,99	2,07	185,14
Bukaučiškių užsienis	25,92	1,33	5,75	25,59	–	–	–	0,08	58,67
Spilgių k.	207,14	6,12	109,84	100,98	190,17	29,38	340,49	6,53	991,47
Sitkūnų k.	115,37	5,79	111,63	53,97	108,92	73,61	152,01	11,8	633,1
Jesiūnų k.	119,15	6,22	69,43	33,09	87,18	17,69	–	3,96	336,72
Jokūbėnų k.	169,94	10,88	146,64	176,02	143,71	1,76	355,69	11,82	1016,46
Meškonių k.	92,39	4,23	50,38	35,67	99,5	–	530,96	6,47	819,33
Būdų k.	41,04	1,74	4,03	382,75	102,51	0,49	447,92	14,28	994,76
Narašilio k.	90,71	4,39	97,11	41,74	6,17	–	210,29	8,68	459,09
Giesvių k.	116,05	7,02	92,45	65,76	46,88	29,52	539,15	8,14	904,98
Žvirgždūnų k.	104,08	4,51	111,94	36,59	49,69	43,02	–	8,27	358,10
Iš viso	1748,16	85,21	1072,45	1273,87	1183,77	221,88	2874,22	118,24	8578,06

Lentelėje žemės rūšys pagal kadastrą neišskirtos, o susumuotos margų lygmeniu, todėl iš jos nematyti, kad, pavyzdžiui, Senkonių palivar-

kui buvo priskirtos pačios geriausios ariamosios dirvos, o kaimų baudžiauninkai turėjo tenkintis įdirbdami dykvietes ir naudodami pelkėtas arba

<sup>17</sup> VUB RS, f. 8, b. 1727, l. 28.

vandens semiamas žemes, todėl jų suvestiniai skaičiai atrodo gana dideli. Bendras Senkonių ir Čeniškių palivarkų žemės kiekis yra 674, 85 margo, o visų kaimų ir užusienio – 8578,06 margo arba santykiu 1 : 12,7. Tai išskirtinis atvejis tarp negausių tyrimų. M. Jučo duomenimis, Vilniaus

vyskupo I. Masalskio 1777 m. jo Salako ir Zarasų dvaruose režinė valstiečių ir palivarkų žemė sudarė santykį 1 : 9,4, patį didžiausią iš visų M. Jučo nustatytų<sup>18</sup> Lietuvos dvaruose XVIII a. antrojoje pusėje–XIX a. pirmojoje pusėje santykių valstiečių naudojamos žemės naudai.

2 lentelė. Vidutinis piniginių prievolių dydis Senkonių rako kaimuose vienam valstiečių ūkiui\*

Kaimai	Ūkių sk. kaime	Činšas (Au, gr.)	Nuomaa (Au, gr.)	Padūmės (Au, gr.)	Iš viso (Au, gr.)	Vidut. prievolių dydis vienam ūkiui	Prievolių dydis vienam ūkiui (%)
Spilgių	10	826,93	–	514,00	1340,93	<b>134,93</b>	10,06
Sitkūnų	10	486,8	264,00**	356,00	1107,8	<b>110,78</b>	10,00
Narašilio	4	412,6	–	175,20	591,8	<b>147,95</b>	25,00
Jasiūnų	7	482,1	64,60**	303,80	857,5	<b>122,5</b>	14,29
Jokūbėnų	8	732,13	–	272,50	1004,63	<b>125,58</b>	12,50
Vaškonėlių	2	206,16	–	91,20	297,63	<b>148,82</b>	50,00
Balvainių	4	315,56	–	182,40	497,96	<b>124,49</b>	25,00
Nakiškių	3	231,6	–	112,60	344,2	<b>114,73</b>	33,33
Čeniškių	4	392,6	–	182,40	575	<b>143,75</b>	25,00
Norgėlių	5	149,33	386,00**	149,60	684,93	<b>136,99</b>	20,00
Meškonių	5	377,03	–	224,50	601,53	<b>120,31</b>	20,00
Būdų	2	149,33	–	71,40	220,73	<b>110,37</b>	50,00
Giesvių	8	543	–	292,00	835	<b>104,38</b>	12,50
Bukaučiškių užusienis	2	106	–	35,53	141,53	<b>70,77</b>	50,00
Žvirgzdūnų	6	508,03	–	273,60	781,63	<b>130,27</b>	17,33
<b>Iš viso</b>	<b>80</b>	<b>5919,2</b>	<b>714,6</b>	<b>3236,73</b>	<b>9882,8</b>	<b>1846,62</b>	<b>375,01</b>
<b>Vidurkis</b>	<b>5</b>	<b>73,99</b>		<b>40,46</b>		<b>123,10***</b>	<b>25,00</b>

\* akivaizdumo dėlei šalia pateiktos sudedamųjų piniginių prievolių dalys absoliučia išraiška

\*\* papildomas mokestis vienam ūkiui

\*\*\* įskaičius nuomos dydį

<sup>18</sup> Jučas M. Min. veik., p. 94.

Lentelėje apskaičiuotas vidutinis **piniginių** prievolių dydis vienam valstiečio kiemui visų į inventorių įtrauktų kiemų, kitos prievolės – lažinės, natūrinės, javų pyliavos – reikalauja atskirai nagrinėti papildomus šaltinius, kitus inventorius, todėl šiuo atveju jos ir neįtrauktos. Vidutiniškai vienam kiemui teko 123,10 Au mokesčių pinigais. Mažiausias kiekis teko užusienio kiemui (70,77 Au), didžiausia suma (148,82 Au) – Vaškonėlių kaimo ūkiui dėl minimalaus (2) ūkių skaičiaus kaime.

Iš grafiko (1 pav.) akivaizdu, kad prievolės dydis vienam ūkiui Bukaučiškių užusienyje, palyginti su Narašilio, Vaškonėlių ir Čeniškių kaimais, daugiau nei dvigubai mažesnis. Tai sietina su tuo, jog užusienis labiau nuotolęs nuo dvaro centro, prastesnės jo žemės ir ganyklos, ir kitomis aplinkybėmis, sąlygojusiomis ir mažesnius užusienių valstiečių mokamus mokesčius.

**Dvaro valstiečiai.** Tai antra ir pažintine prasme svarbiausia bet kurio inventoriaus dalis. Joje pagal visus Senkonių raktų kaimus yra pateikta kiemo kategorija (laisvi, lažiniai, kontraktiniai ir girininkai), vyrų ir moterų skaičius valstiečio ūkyje, iš jo – kiek yra darbingo amžiaus, koks giminystės ryšys, piemenų ir bernų skaičius, jų amžius, įskaitant visų vardus ir ūkio šeimininko pavardę.

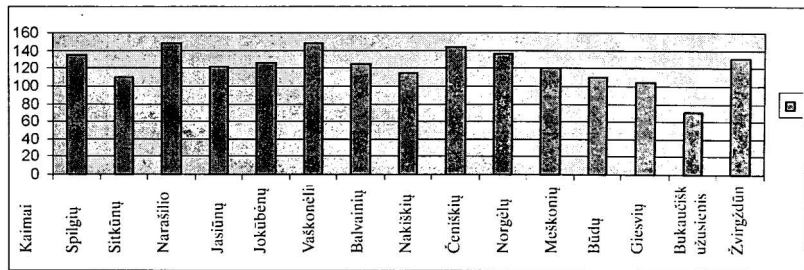
Kita svarbi šio inventoriaus grafa – valstiečių ūkiuose esamų gyvulių išvardijimas: arklių

ir kumelių bei jaučių, gautų iš dvaro, kiekis ir savų darbinių arklių, kumelių, darbinių jaučių ir veislinių bulių, karvių, buliukų ir veršių, ožių ir ožkų, avinų ir avių, meitėlių ir veislinių kiaulių skaičius kieme.

Trečia grafa – naudojamos ūkyje žemės kiekis: ariamos, šienaujamos (pievų), krūmėtos (ganyklų), po pastatais ir dirvonuojančios nenurodant jos rūšies, t. y. žemės kadastras nebuvo siejamas su atskiru ūkiu.

Ypač reta informacija apskritai, juolab geometriniam inventoriuje – pasėlių, šiuo atveju tik žieminių – kiekis kiekviename ūkyje visuose trijuose laukuose. Deja, nenurodyta, kokie žieminiai javai – rugiai ar kviečiai, ar tik rugiai – pasėti, bet jei jais buvo apsejami visi trys laukai, tai galima manyti, kad jie turėjo didelę reikšmę ir kaip duoniniai javai maistui, ir pardavimui, nes žieminių javų kainos paprastai gerokai didesnės nei vasarinių, kita vertus, nors nurodytas pasėlių kiekis visuose trijuose laukuose, tai nereiškia, kad jie buvo visiškai apsesti, nes režinėje sistemoje pirmiausia įdribami tie režiai, kurių žemė geresnė, arčiau namų ir labiau patręšta.

Paskutinė grafa, kaip esminė visų tipų dvarų inventorių dalis, yra kiekvieno valstiečio ūkio prievolės dvarui. Tai piniginės prievolės: činšas, nuoma ir padūmės mokestis, svyruojantis nuo kelių dešimčių iki 160–180 Au kiemui.



1 pav. Vidutinis prievolių dydis vienam ūkiui (Au, gr)

Toliau nurodytas savaitinis lažo dydis – vasarą dvi, žiemą – viena diena ir dvi dienos javų kūlimo, kol jų yra nekultų. Prie neatidėliotinų darbo prievolių kategorijos ūkiui per metus priskirta 12 dienų skubos darbų (gvoltų), 24–24,5 dienos sargybų, 4 sieksnių malkų pristatymas dvarui, 2 kelionės į Rygą su javais, 3,37 margo dvaro arimų apdirbimas. Komunalinė pyliava javais kiekvienam kiemui skirtingo dydžio, pažymėta priklausomai nuo pasėlių kiekio. Tas dydis skiriasi ne tik kaimams, bet ir to paties

kaimo kiemams, nuo kelių gorčių iki pūro. Nurodytos ir metinės verpalų duoklės: 2 svarai linų, 5 svarai pakulų ir 3 svarai vilnų, taip pat 1 žąsis, 2 vištos, 10 kiaušinių bei 3 svarai apynių kiekvienam valstiečio kiemui.

Konkretesnius duomenis galima gauti apibendrinant (sumuojant) naudojamą žemę (į ariamąją, šienaujamą ir likusią), gyvulius (į darbinius arklius ir jaučius, o produktyviusius – į sąlygines karves) bei sumuojant visuose trijuose laukuose esančių pasėlių kieki.

3 lentelė. Suvestinis žmonių, tarp jų darbingo amžiaus asmenų, skaičius, žemės (ariamios, šienaujamos, kitos<sup>19</sup>), pasėlių ir gyvulių kiekis Senkonių raktio valstiečių ūkiuose pagal kaimus<sup>20</sup>

Senkonių raktio kaimai	Žemės kiekis (margais)				Žmonių		Pasėlių kiekis		Gyvulių kiekis			
	Ariamos	Šienaujamos	Kitos	Iš viso	Iš viso	Darbingų	Pūrai	Gorčiai	Arklių	Jaučių	Karvių	Iš viso
	Margai											
Nakiškių	51,83	56,62	72,3	180,3	23	14	121	9	11	5,5	15,3	31,8
Čeniškių	98,47	94,56	90,15	283,1	43	23	231	3	18	14,5	22,85	55,35
Nargėlių	64,17	58,44	62,53	185,14	15	8	146	6	6	0,5	7,63	14,13
Vaškonėlių	50,53	40,83	28,72	120,08	16	6	118	8	8	5	12,37	25,37
Balvainių	83,42	61,58	41,05	186,05	38	17	194	6	20	2	20,27	42,27
Spilgių	207,14	300,01	484,02	991,17	89	48	484	9	43	25	66,85	134,85
Sitkūnų	115,37	220,55	297,18	633,1	58	29	269	10	26	8,5	40,17	74,67
Jasiūnų	119,15	156,61	60,96	336,72	51	24	280	5	18	7,5	37,9	63,4
Jokūbėnų	169,94	290,35	556,17	1016,46	61	35	374	5	27	16,5	48,37	91,87
Meškonių	92,39	149,88	577,33	819,6	36	18	216	23	18	14,5	26,35	58,85
Būdų	41,04	106,54	847,18	994,76	15	7	82	14	8	11	16,72	35,72
Narašilio	90,71	103,28	265,1	459,09	36	19	164	18	10	9,5	19,12	38,62
Giesvių	116,05	139,34	649,15	904,98	66	33	277	–	22	11	36,83	69,83
Žvirgzdūnų	104,8	204,4	424,61	733,81	45	24	238	24	24	15	37,52	78,52
Bukaučiškių užsienis	25,92	5,75	27	58,67	10	5	64	5	3	0,5	4,48	7,98
Iš viso	1430,93	1988,74	4483,45	7903,03	602	310	3263	20	262	146,5	412,73	823,23

<sup>19</sup> Po pastatais, krūmėtose ir dirvnuojančiose.

<sup>20</sup> VUB RS, f. 8, b. 1727, l. 1–28.

Duomenys atskirose lentelės grafose labai apibendrinti: **žemės** grafijoje stulpelyje iš **viso** pateikta likusi žemės dalis, t. y. balų, apaugusi krūmais ir netinkama įdirbti. Kiekvienam kaimui nurodytas žmonių skaičius, atskirai darbingo amžiaus asmenys (vyrai nuo 16 iki 60 m. ir moterys nuo 15 iki 55 m.) leidžia toliau skaičiuojant nustatyti žemės, gyvulių ir pasėlių lyginamąjį svorį vienam ūkiui arba santykinį valstiečio ūkio gamybinį potencialą tarp panašaus tipo dvarų. Stambinant suvestinius duomenis, kumelės buvo prilygintos darbiniais arkliais ir nurodytas bendras skaičius, du buliai prilyginti vienam suaugusiam arba darbiniam jaučiui, kaip ir dvi telyčios 1 karvei, tačiau siekiant į bendrą produktyviųjų galvijų skaičių įtraukti ir smulkiuosius galvijus, tradiciškai 4 kiaulės arba 10 ožkų, arba 20 avių buvo skaičiuotos kaip 1 melžiama karvė, gale nurodytas bendras gyvulių kiekis kaime.

Ši lentelė bene esminė, geriausiai parodanti santykį tarp valstiečio ūkio pajėgumo ir ekonominės priklausomybės dvarui. Tačiau tikslesniam santykiui apibrėžti vieno inventoriaus duomenų nepakanka ir tai išeina už jo apžvalgos ribų. Todėl čia pasitenkinama tais duomenimis, kurie yra šiame inventoriuje.

**Žemės planai.** Kaimų žemės planai, esantys inventoriuje, sudaryti tradiciškai. Pagrindinis dėmesys juose skiriamas kaimų trilaukiams. Trilaukio pagrindą sudaro žemės paskirstymas kiekvienam ūkiui, atsižvelgiant į ūkių žemės režinę sudėtį. Priklausomai nuo šeimos sudėties atskiras ūkis inventoriuje turi iki aštuonių režių. Kiekviename žemės plane yra užfiksuotas vienas arba du ūkiai, detalus sodybų išdėstymas, pažymėta infrastruktūra, t. y. pagrindinės gatvės, keliai, tiltai, upės, aplink juos esantys laukai. Nė viename plane nenurodyta, kuo paremtas planų mastelis. Jei manytume, kad virvėmis, tai viena virvė tuo metu turėjo 10 rykščių arba 43,2 metro, arba 20,71 rusiško sieks-

nio<sup>21</sup>, t. y. 30 virvių sudarė 1 margą. Tokiu virvės mastelio pagrindu buvo sudaryti 1789 m. Drahomicos ir Vardomicos vaitijų kaimų žemės planai (Klepicos, Kruhlos, Ponios, Zabrodzės, Kūtnios, Izbiščės, Macejovos, Panovicos, Poplovskos, Popovų, Jurytovų ir Ozyščės kaimų)<sup>22</sup>. Iš viso sudaryti 9 vaitijų kaimų žemės planai, kuriuose pažymėtas virvinis mastelis. žemės rūšis (ariamoji, šienaujamoji, ganyklų, miško, krūmėta, pelkėta ir kt.). Įdomu, kad tais metais žemės planuose pagal valstiečių kiemus trilaukis neišskirtas, o tik pažymėtas bendras jo plotas (žr. žemės planą Nr. 13).

Senkonių raktų žemės planuose kaimų trilaukiai yra išdėstyti aplink kaimus kiek įmanoma kompaktiškeseniuose plotuose, už kurių nubraižytos kitų žemės plotų pagal jų paskirtį ribos – šienaujamų pievų, apžėlusių krūmais, miškingų, ganyklų, dykviečių ir nenaudojamų plotų. Aplink kaimo sodybas nedideliais kiekiais nurodyti plotai, skirti daržams, sodams ir apyniams. Kiekviena žemės rūšis pažymėta suartiniais ženklais. Kadangi rakte visuotinai buvo naudojamos išimtinai trilauke žemės dirbimo sistema, tai ir žemės planuose ši sistema žymima kaip A–1 laukas (vasarojaus), B–2 laukas (ziemkenčiai) ir C–3 laukas (pūdymas). Papildomai kaimų ir dvaro poreikiams naudojamos dirvos ir laukai įvardyti D, E, F, G, H... ir kt. raidėmis pagal poreikį. Kiekvienas Senkonių raktų žemės planas turi savo specifiką, todėl verta trumpai kiekvieną jų apibūdinti.

**I-asis** žemės planas yra skirtas Senkonių palivarkui ir Vaškonėlių (2 valstiečių sodybos) bei Balvainių (4 valstiečių sodybos) kaimų naudojimams žemėms pagal jų paskirtį įvardyti ir konfigūracijai pažymėti. Senkonių palivarko sodyba plane pažymėta atskirai, aplinkui pažymėti A, B, C laukai, už kurių yra nurodyti

<sup>21</sup> Encyklopedia Powszechna Polska, s. 732.

<sup>22</sup> VU MB RS, f. 8-3845.



papildomi ariami laukai, pievos ir ganyklos. Prie pat sodybos pažymėti daržai, sodai, apynių plotai, kiemų teritorijos, švarios pievos, pro sodybą einantis pagrindinis kelias (gatvė), smulkesni keliukai, tiltas per upę ir įvairūs pastatai. Visa sodybos teritorija plane suskirstyta į atskirus plotus pagal kokybę ir konfigūraciją ir jie sužymėti nuo A iki R. Šiame plane, kaip ir kituose, žemė matuojama valakais, margais, rykštėmis ir rykštelėmis. Mastelyje išskirta 30 dalių. Jei 1 dalį prilyginsime 1 valakui, tai, sudėję visą Senkonių palivarko, Vaškonėlių ir Balvainių kaimų užimamą žemės plotą, gausime 828,92 margo arba 27,63 valako. Tokiu atveju šių teritorijų plotas atitinka nurodytą mastelį, taigi galima manyti, kad 1 mastelio padala reiškia apie 6 valakus. Jei tartume, kad šio plano mastelis yra duotas virvėmis, visas planas iš šiaurės į pietus turi ne daugiau kaip 400 virvių, t. y. plano mastelis ir plane esančių teritorijų dydžiai tarpusavyje lieka nesuderinti<sup>23</sup>.

**2-asis** žemės planas yra skirtas Nakiškių kaimui, Čeniškių palivarkui ir Čeniškių kaimui. Nakiškių kaime yra 3 sodybos, o Čeniškių kaime – 4. Čeniškių palivarko sodyba išskirta atskirai, apie ją nurodyti ištisiniai dirbamos žemės plotai, sodyboje pažymėti administraciniai ir ūkiniai pastatai. Visą palivarko teritoriją sudaro 9 dalių žemės plotai, įskaitant dirbamą, pievas, ganyklas, krūmėtas ir nenaudojamas<sup>24</sup>. Užimamų objektų žemės kiekis lygus 615,91 margo arba 20,5 valako, t. y. lengvai telpa į išskirtą mastelį (iki 30 valakų).

**3-iasis** žemės planas apima Nargėlių kaimą, kuriame 5 sodybos, ir Bukaučiškių užusienį (2 sodybos). Šis žemės planas specifinis tuo, jog jame dirbamos žemės, pievos ir ganyklos bei nedirbamos žemės yra pažymėtos juostelėmis, tarp kurių palikti tušti tarpai. Norgėlių

kaimas taip pat padalytas į dvi dalis: vienoje yra 2, kitoje – 3 sodybos<sup>25</sup>. Kaimui priklausė palyginti nedidelis 243,81 margo plotas.

**4-ame** plane kompaktiškai dirbamų žemių plote pažymėtas didelis Spilgių kaimas, turintis 9 sodybas. A, B, C raidėmis pažymėtas valstiečių dirbamas trilaukis režinėje sistemoje. Kitomis raidėmis (nuo D iki K) sužymėtos pelkėtos teritorijos, ganyklos, taip pat švarios kaimo pievos<sup>26</sup>. Kaimui priklausė 991,47 margo arba 33,04 valako žemės.

**5-ame** plane pažymėtas Sitkūnų kaimas ir 7 sodybos jo centre (sunumeruotos), o dar 3 pažymėtos šiaurinėje plano dalyje (nenumėruotos). Plane pažymėtos ir Naidučių užusienio pievos. Sitkūnų kaimo pievos, ganyklos, nenaudojamos žemės sužymėtos plotais nuo A iki I raidės pagal žemės rūšį. Didžiąją kaimo teritorijos dalį plane užima pelkėtos pievos ir ganyklos<sup>27</sup>. Kaime 633,1 margo (21,1 valako) žemės.

**6-asis** žemės planas – santykinai nedidelė Jasiūnų kaimo teritorija, iš viso 7 sodybos, jos pagrindą sudaro dirbama trijų laukų – A, B, C žemė, padalyta rėžiais, o kita dalis yra pievos bei ganyklos (iš viso 336,72 margo arba 11,22 valako)<sup>28</sup>.

**7-ame** žemės plane pažymėtas Jokūbėnų kaimas, turintis 8 sodybas, aplink kurio dirbamą rėžinį trilaukį daugiausia plytėjo nenaudojamos žemės. Inventoriuje Jokūbėnų kaimas aprašytas kartu su Kavaliaučiškių užusieniu, bet plane jo nėra<sup>29</sup>. Jokūbėnų kaimui priklausė bene daugiausia – 1016,46 margo arba 33,88 valako žemės.

**8-ame** žemės plane pateiktas Meškonių kaimas (5 sodybos), nedidelis trilaukis, rėžiai, pie-

<sup>23</sup> Ten pat, l. 5 (įklija).

<sup>24</sup> Ten pat, l. 8 (įklija).

<sup>25</sup> Ten pat, l. 10 (įklija).

<sup>26</sup> Ten pat, l. 12 (įklija).

<sup>27</sup> Ten pat, l. 16 (įklija).

<sup>23</sup> VU MB RS, f. 8-3845, b. 1727, l. 2 (įklija).

<sup>24</sup> Ten pat, l. 4 (įklija).

vos ir pelkėtos ganyklos bei dvigubai didesni nenaudojamų žemių plotai (iš viso 819,33 margo arba 27,31 valako)<sup>30</sup>.

**9-ame** žemės plane parodytas Būdų kaimas. Jo 2 sodybos pažymėtos plano šiaurės rytu kampe, o likusioje didelėje teritorijos dalyje – krūmėtos ir pelkėtos pievos, ganyklos, nenaudojamos krūmais apžėlusios vietos. Kaimo žemės suskirstytos į plotus nuo A iki M raidės. Vieninteliame plane rudais taškais pažymėta šilo teritorija (iš viso kaimui priskirta 994,76 margo arba 33,16 valako žemės)<sup>31</sup>.

**10-ame** žemės plane matyti Narašilio kaimas, turintis 4 sodybas. Nurodytoje teritorijoje daugiausia būta dirbamų žemių, mažai pievų, pažymėtos ganyklos, krūmėtos ir nenaudojamos žemės. Plane viena sodyba atskirta nuo visų laukų ir pažymėta šiaurinėje plano dalyje prie šalia nurodytų daržų<sup>32</sup>. Iš viso kaimui priklausė 459,09 margo arba 15,30 valako žemės.

**11-ame** plane parodytas Giesvių kaimas, turintis 8 sodybas, pusė kaimų teritorijų pažymėta kaip nenaudojamos ir apaugusios krūmais. Pietinėje plano dalyje pirmą kartą pažymėtas keiliukas, vedantis į kaimo kapinaites<sup>33</sup>. Kaimui priklausė 904,98 margo arba 30,17 valako žemės.

**12-asis** žemės planas yra paskutinis, skirtas Žvirgždūnų kaimo, kuriame nurodytos 6 sodybos, teritorijai. Šalia daržų pažymėtas gyvenamasis namas. Šiaurinė plano dalį užima pievos ir ganyklos, o pietinė – trilaukis rėžinėje sistemoje. Plane taip pat nurodytos net dvejose kaimo kapinaitės ir abejos rėžinėse pievose<sup>34</sup>.

Iš viso kaimui priklausė nedidelis 358,10 margo arba 11,94 valako žemės plotas.

Pateikti kaimų žemės dydžiai įvairuoja, tačiau nė vienu atveju nesiekia 7 valakų, matyt, dvaro administracijos ir orientuotasi į apytikriai iki 6 valakų kaimų teritorijas, patogiausias įdirbti, apmokestinti ir administruoti. Iš viso Senkonių raktų inventoriuje pažymėti 8578,06 margo arba beveik 286 valakai (285,93) įvairios rūšies ir paskirties žemių.

Pateikta Senkonių raktų ir Senkonių bei Čeniškių palivarkų bei kaimų duomenų suvestinė yra vertinga pirminė informacija tolesnei atitinkamo plano dvarų inventorių duomenų analizei, atsižvelgiant į ypač retą XVIII a. antrosios pusės, o šiuo atveju – XIX a. pradžios (pirmą kartą skelbiamą) šio raktų žemės planų komplektą, apimantį abu palivarkus, kaimus ir užsienius bei žemes pagal jų kokybę, paskirtį ir konfigūraciją, padedančius ne tik nustatyti dydį, bet ir lokalizuoti tradicinį dvaro trilaukį rėžinėje sistemoje. Šis inventorių yra unikalus ir tuo, kad jame prie kiekvieno ūkininko pavardės nurodytas ne tik bendras naudojamos žemės kiekis, bet ir kur ji yra ir koks kiekvieno rėžio plotas margais, rykštėmis ir rykštelėmis pagal žemės kokybę ir sklypų išsidėstymą kaimo teritorijoje.

Kaip aprašymo priedas pateikti 13 žemės planų yra sumažinti santykiu 1 : 4. Visos fotografijos darytos autorių skaitmeniniu fotoaparatu „Nikon“.

<sup>30</sup> VU MB RS, f. 8-3845, l. 18 (įklija).

<sup>31</sup> Ten pat, l. 19 (įklija).

<sup>32</sup> Ten pat, l. 21 (įklija).

<sup>33</sup> Ten pat, l. 24 (įklija).

<sup>34</sup> Ten pat, l. 26 (išplėštas, aptrintais kraštais, bet išlikęs planas).

## THE INVENTORY OF THE ESTATE FARM SENKONIAI

Stasys Pamerneckis, Roberta Sakalauskaitė

### Summary

The geometrical (land measuring) inventory of the Estate farm Senkoniai, which once belonged to the Karpis family and is kept at the Manuscript Department of Vilnius University Library is being presented in this summary. It is characterized by the relative sufficiency data about peasant farms, minuteness of description and the addition of 12 land plans in good condition.

The land plans were being drawn earlier, during the time of GDL, as well. The earliest of them were found at the same Manuscript Department from GDL Slavonic districts dated 1789. One of them (No 13) is being presented here as an example.

The inventory is written in Polish and is called "land measuring" (mierczy), i. e. the quantity of the land and its quality (whether it is a humus, a humus with loam, a sandy loam), its purpose (whether it is arable, used as a hayfield, a pasture, grown with bushes, a forest or it is a barren land) is indicated in it.

Part of the land was designed for gardening and hop growing. The arable land, belonging both to the estate and to the peasants, was sectioned according to the traditional three-field system. The estate's fields were mostly in one place, whereas the peasants' fields to their inconvenience were not always situated near their villages, they were also in other places, as conditioned by the age-long stripped land system (rėžinė valstiečių ūkių sistema). In total there was 8578.06 margas or 402.73 valakas\* of land in the estate, including the Estate farm Senkoniai, which had 522.79 margas (25.95 valakas), and the small Estate farm of Ceniskiai, which had 152.06 margas (7.14 valakas). The proportion of the estate and peasant land, given in the inventory, is 1 : 12.7 in behalf of the peasants and as indicated by historiography is reputed to be the most favorable among the other estates in the first half of XIX c. Lithuania. In total there are 15 villages with 80 peasant households of all categories (except the Estate farm Senkoniai) presented in the inventory. Because of its stripped land system denotation and marking of the strips of land in the plans this inventory is regarded a historical rarity.

Besides the estate, the following data are being presented in the inventory:

- 1) the category of each peasant household, the number of men and women in the household, their names, family dependence, age, hired persons, their names and age,
- 2) cattle belonging to the household, their breed and category,
- 3) the category of each household's owned land, its quality, including the three field system sections,
- 4) the quantity of crops in all the three fields,
- 5) the peasants' duties to the estate: monetary, performing one's corvey (citi laža), paying by work and in kind (mokėti darbu ir natūra),
- 6) the quantity of estate horses, bulls and crops, given to farms; besides, the number of inns in the estate farm is also indicated. There is a summary of all peasant households' and the estate's data at the end.

All the twelve plans are in good condition and inserted, except the last one with the frayed borders. According to the authors of this survey, the scale of the land plans is given in valakas 1 : 6, because the scale has 5 divisions and their number 30 is given at the end, although a rope as the basis of the scale is clearly defined in the land plans dated 1789.

There is evidence of one main principle in all the land plans – there is the land of one or two villages with the farms pictured in each plan, also two villages with the land beyond the margin (užusienio žemė) and the farms in one of the plans. Next, the three fields, situated near the estate farms and villages, are marked by the letters A, B and C, additional areas, such as hayfields and land, grown with bushes are marked by the following letters of the alphabet. In addition, separate land areas are marked by numbers. The double numbers were used at that time to denominate the stripped land system. It is worth mentioning, that the 13<sup>th</sup> land plan of the village is dated 1789 and is special in that the cultivable three fields (marked XX) are not pictured by the households. The basis of its scale is a rope (1 rope – 43.2 metre or 30 ropes – 1 margas). This is not mentioned in the Senkoniai inventory, alas. However from the contents we can presume not a rope, that valakas was used for measuring.

\* Valakas – land measuring unit – about 20 ha.