

DABARTINĖS LIETUVIŲ LITERATŪRINĖS KALBOS DVIBALSIŲ PAGRINDINIO TONO (Fo) MODULIACIJA

A. PAKERYS

P r o b l e m a

Pagrindinio tono (gaidos, Fo) kitimas lietuvių kalbos dvibalsiuose daugelio kalbininkų laikomas svarbiausiu arba vienu iš svarbiausių fonologinių priegaidės požymių, diferencijuojančių tos pačios foneminės sudėties žodžius¹, pvz., *aušta* – *aūšta*, *šauk* – *šauk*, *maišė* – *maišė*... Remiantis auditoriniais stebėjimais bei instrumentinės fonetikos duomenimis, išskirti du ilgųjų kirčiuotų skiemenų toniniai tipai: krintantis tonas (tvirtapradė priegaidė) ir kylantis arba tęstinis tonas (tvirtagalė priegaidė). Vėlesniuose tyrimuose instrumentais yra nurodomi subtilesni pagrindinio tono pakitimai, pavyzdžiui, tai, kad krintanti skiemeninė intonacija pradžioje turinti neilgai trunkantį tono kilimą, o kylanti intonacija skiemens gale – neilgai trunkantį tono kritimą. Matyt, tuo norima pasakyti, jog fonologiniu požiūriu yra esminga ne smulkūs tono svyravimai, o tik tas faktas – kurioje skiemens vietoje (pradžioje ar gale) pasiekiamas aukščiausias tonas (pikas). Tai gi skiemo tarsi suskaldomas į dvi dalis, kurių tono aukštumai yra lyginami. Tačiau ir šitoks skiemens tono supratimas neprieštarauja terminams „krintanti intonacija“ (pikas yra pirmoje skiemens dalyje) ir „kylanti arba tęstinė intonacija“ (pikas yra antroje skiemens dalyje, arba abiejų dalių tonai lygūs). Vadinasi, priegaidės esmės aiškinimas lieka tas pats.

Greta minėtų darbų paskelbta tyrinėjimų, neskiriančių didelės reikšmės tonui priegaidžių tipologizacijoje² arba net visai neigiančių toninių tipų (kylančio ir krintančio) buvimą lietuvių literatūrinėje kalboje³. Šios išvados yra padarytos, remiantis eksperimentine medžiaga, kuri rodo, jog tvirtapradė priegaidė gali būti ir kylančio, ir krintančio tono, lygiai kaip ir tvirtagalės priegaidės skiemenyse tonas būna arba kylantis, arba krintantis. Vadinasi, tono kitimas nesudaro dviejų tipų, galinčių skirti tvirtapradės priegaidės žodžius nuo tvirtagalės priegaidės žodžių. Diferenciniais priegaidės požymiais laikomos kitos fizinės akustinės kalbos garsų savybės (intensyvumas, trukmė).

Šitoks dviejų prieštaraujančių teorijų egzistavimas rodo, jog problema nėra galutinai išspręsta, nors jos išsprendimas aktualus ne tik skiemens struktūrai pa-

¹ Kurschat F., *Grammatik der litauischen Sprache*, Halle, 1876, p. 61; Явнясь К., *Грамматика литовского языка, Литовский оригиналь и русский переводъ*, Петроградъ, 1908–1916, стр. 33–34; Lietuvių kalbos gramatika, t. I, V., 1965, p. 128–142.

² G. Gerullis, *Litauische Dialektstudien*, Leipzig, 1930, p. XXI–LV.

³ Laigonaitė A., *Dėl lietuvių kalbos kirčio ir priegaidės supratimo*. – *Kalbotyra*, t. I, 1958, p. 71–100.

žinti. Neturint aiškaus požiūrio į skiemens toninių pakitimų savarankiškumą, sunku nustatyti frazinės intonacijos kontūrus, nes neaišku, ar frazinės intonacijos vaizde yra randamas frazinių ir skiemeninių tonų derinys, ar skiemens intonacijos, kaip savarankiško fonetinio reiškinio, ten nėra, tėra grynas frazinio tono piešinys.

Nepretenduodami į galutinį šio klausimo sprendimą, atlikome keletą papildomų eksperimentinių tyrimų. Tyrinėjimo objektą pasirinkome ribotą – tik tvirtaprade ir tvirtagale priegaide kirčiuotų skiemenų, kurių sudaromieji garsai – dvibalsiai *au, ai, ei*, pagrindinio tono (Fo) kitimą. Bandymai, atlikti su kitokios struktūros kalbiniais vienetais, yra šalutinio pobūdžio, padedantys mūsų manymu, išsiaiškinti kai kuriuos pagrindinių klausimų elementus. Eksperimentai organizuoti taip, kad galėtume atsakyti į šiuos klausimus:

- 1) ar pagrindinio tono (Fo) kitimas yra diferencinis sudėtinių dvibalsių požymis,
- 2) jei tono kitimas dvibalsiuose priegaidės atžvilgiu irelevantiškas, – nuo ko priklauso šių dvibalsių tono moduliacija.

Bendra tyrimo metodika

Eksperimentinę medžiagą skaitė asmenys, šnekančys literatūrine kalba ir turintys diktorinių igūdžių (D.J., D.B, H.P. – Lietuvos Radijo diktoriai, J.T. – daugelio kitų fonetinių įrašų diktore). Nė vienas iš diktorių nežinojo konkrečių tyrimo uždavinių nei eksperimentatoriaus hipotezių.

Įrašai daryti VVPI Eksperimentinės fonetikos ir kalbos psichologijos laboratorijos (EFIKPL) magnetofonu MAG – 8M – II, traukiant feromagnetinę juostą 19,05 cm/s greičiu. Iš magnetofoninių įrašų nufotografuotos oscilogramos EFIKPL konstrukcijos intonografu. Pagrindinio tono (Fo) kitimas vizualiniu būdu išskaičiuotas iš oscilogramų ir atvaizduotas grafikuose logaritmiškai⁴. Vaizdumo dėlei kelių diktorių to paties žodžio realizacijos grafikuose sunormuotos. Norint atstatyti natūralius absoliutinius parametrus, reikia grafike randamus rodiklius perskaičiuoti pagal formulę

$$Fo_x \Big|_{t_x = \beta_n t_i} = \alpha_n Fo_n \Big|_{t_i},$$

kur $Fo_n \Big|_{t_i}$ – kurios nors kreivės pagrindinio tono dažnumas tam tikru laiko momentu (t_i), o $Fo_x \Big|_{t_x}$ – ieškomieji dydžiai. Koeficientai α_n ir β_n , individualūs kiekvienai kreivei, nurodomi prie grafikų.

I eksperimentas

Fiziologiniu-akustiniu požiūriu pagrindinis tonas (Fo) yra balso stygų kvaziperiodiniai virpesiai⁵. Nevirpant balso stygoms (pavyzdžiui, šnabždesio kalboje), Fo nesukuriamas, ir kalba realizuojama be minėto akustinio elemento.

⁴ Apie logaritminio mastelio tinkamumą tono kitimams vaizduoti plačiau sk. Л. П. Зиндер, *Общая фонетика*, Из-во ЛУ, 1960, стр. 189.

⁵ Žr. Зиндер Л. П., cit. veik. p. 101–102, 187; Фант Г., *Акустическая теория речеобразования*, М., 1964, стр. 29.

Remdamiesi šiais teoriniais teiginiais, iškėlėme hipotezę: jeigu pagrindinio tono (Fo) kitimas būtų diferencinis dvibalsių priegaidės požymis, padedantis skirti žodžius, tai šnabždesio kalboje, visai neturincioje Fo, dvibalsių priegaidės išnyktų, vadinasi, ir žodžiai, diferencijuojami tik priegaide, taptų visai homonimais. O jeigu tie žodžiai, ištarti šnabždesiu, būtų vis tiek gerai skiriami, tas rodytų, jog sudėtinių dvibalsių priegaidės išlieka aiškios ir be pagrindinio tono, vadinasi, pagrindinis tonas nėra esminis dvibalsių priegaidės požymis⁶.

Metodika. Tyrimui parinktos žodžių poros kirčiuotame skiemenyje turi sudėtinius dvibalsius *au, ai, ei* ir skiriasi tik tų dvibalsių priegaide (pvz., *maišė – maišė, kláusė – klaūsė, séilių – seilių*...). Tokių porų kiekvienam dvibalsiui imta po 2 (pvz., *áušta – aũšta* ir *kláusė – klaūsė*...). Parinktus žodžius įjungėme į trumpus sakinius, iš kurių dar labiau išryškėjo jų leksinės reikšmės (pvz., *áušta ryžiai, aũšta rytas, maišė tikra, maišė tešlą*...). Du diktoriai – D. B. (vyras) ir J. T. (moteris) – sakinius, sudėtus atsitiktine tvarka, perskaitė balsiai ir šnabždesiu magnetofoniniam įrašui. Vėliau iš feromagnetinės juostos buvo iškirpti žodžiai kvazihomonimai (besiskiriantys tik priegaide) ir sumontuoti į atskirą juostą. Taip paruoštą montažą perklausė 31 VVPI I–IV kurso studentas liuanistas ir 6 dėstytojai liuanistai (kalbininkai) ne didesnėmis grupėmis, kaip po 5 žmones. Perklauso metu auditoriai turėjo lapuose parašytus tuos pačius sakinius, kuriuos skaitė diktoriai. Sakinukai buvo suporuoti pagal kvazihomonimus. Pvz.:

Iš magnetofono girdimi žodžiai

Auditorių turimi sakinukai

<i>áušta</i>		1. <i>áušta ryžiai</i> <i>aũšta rytas</i>
<i>seilių</i>		2. <i>sėilių pritrūko</i> <i>seilių pamačiau</i>

Auditoriai turėjo iš klausos skirti, kurio sakinuko žodį girdi iš magnetofono, ir tą sakinuką pabraukti. Tas pats žodis buvo leidžiamas pakartotinai klausyti tol, kol auditorius įsitikindavo savo atsakymo teisingumu. Jeigu po keleto pakartojimų auditorius vis vien neapsisprendavo – galėdavo rašyti ties tą sakinukų pora klaustuką.

Tyrimo rezultatai ir išvados. Iš auditorių gauti 1776 atsakymai (iš jų 888 apie žodžius, ištartus balsiai, ir tiek pat apie žodžius, ištartus šnabždesiu). Auditorių pabrauktas sakinukas su pirmuoju žodžiu, kirčiuotu tvirtapradiškai, mūsų buvo interpretuotas kaip atsakymas, kad auditorius iš magnetofono girdėjo žodį su tvir-

⁶ Šnabždesio kalbos metodas sėkmingai taikomas ir kitų kalbų kirčio bei priegaidės toninių elementų fonologiskumui nustatyti. Pavyzdžiui, šis metodas padėjo išaiškinti, jog rusų kalbos kirtis nėra toninis (žr. Н. И. Жинкин, Восприятие ударения в словах русского языка. – Изв. АПН РСФСР, вып. 54, 1954, стр. 9). Serbų, norvegų kalbų žodžiai, besiskiriantys tik priegaide, šnabždesyje teisingai atpažįstami vos 70%, matyt, dėl to, jog tonas yra svarbus šių kalbų skiemens struktūros požymis (žr. Martin Kloster Jensen, Recognition of Word Tones in Whispered Speech. – Word, 1958, vol. 14, № 2–3, p. 187–196). Vietnamiečių tonai šnabždesio kalboje visai praranda žodžius skiriančiąją galią (žr. John D. Miller, Word Tone Recognition in Vietnamese Whispered Speech. – Word, 1961, vol. 17, № 1, p. 11–15.)

taprade priegaide. Analogiškai suprasti pabrauktieji sakinukai su pirmuoju žodžiu, kirčiuotu tvirtagališkai. Tuo būdu išaiškinta, kiek žodžių kvazihomonimų auditoriai suvokė teisingai ir kiek klaidingai (magnetofoninių įrašų atžvilgiu). Sakiniai, pažymėti klaustuku, suvestinėje priskiriami prie suvokimo klaidų.

Apskaičiavus bendrus rezultatus, paaiškėjo, jog balsiai perskaitytų žodžių, kurių kirčiuotųjų skiemenų sudaromaisiais garsais eina dvibalsiai *au, ai, ei*, skiriama 96,06%. Tie patys žodžiai, ištarti šnabždesiu, teisingai atpažįstami 91,33%. Vadinasi, šnabždesio kalboje jų skyrimas pablogėja 4,73%.

Jeigu eksperimente realizuotųsi viena iš ankstesnių mūsų prielaidų (jei pagrindinis tonas būtų dvibalsių priegaidžių, diferencijuojančių žodžius, fonetinis substratas, o jam nesant, išnyktų priegaidės, ir žodžiai pasidarytų visiškai tapatūs), homonimų teisingas atspėjimas priklausytų nuo atsitiktinių reiškinių dėsningumo, tai yra, jie būtų teisingai „atpažįstami“ maždaug 50%. Kadangi eksperimento rezultatai rodo, jog aukščiau apibūdintų žodžių poros ir šnabždesio kalboje gerai skiriamos (91,33%), galima daryti išvadą, kad ir be pagrindinio tono dvibalsiai išlaiko priegaidės požymius, kurie neleidžia šiems žodžiams virsti homonimais⁷. Tas, matyt, rodo, kad dvibalsių fonologinės skirtybės, lituanistikoje vadinamos priegaidėmis, nėra pagrįstos tono (Fo) moduliacija ir apskritai tonu.

Taigi, šis eksperimentas su sudėtiniais dvibalsiais patvirtina kitų kalbininkų keliamas mintis apie tai, kad dabartinėje lietuvių literatūrinėje kalboje priegaidės skiriamieji požymiai yra ne toninės prigimties⁸.

II eksperimentas

I eksperimento rezultatai neprieštarauja faktams, rodantiems, jog kirčiuotame (o taip pat ir nekirčiuotame) skiemenyje, ištartame balsiai, diftongai nuspalvinami įvairiomis intonacijomis. Tas yra ryškiai pastebima balsioje kalboje ir be instrumentinės fonetikos pagalbos. Taigi, vis tiek lieka neaišku, kodėl dažnai vieni dvibalsiai (*au, ai, ei*) turi vienokį toną kitimą, o kiti (*aū, aī, eī*) – kitokį. Įsiklausius į skiemens toną kitimus žodžiuose, ištartuose įvairiomis intonacijomis, kilo hipotetinė mintis: ar skiemens tonas nėra tam tikra frazinės intonacijos dalis. Šiam klausimui išaiškinti atlikome keletą instrumentinių eksperimentų, įgalinančių stebėti trejopos frazinės intonacijos įtaką kirčiuotų skiemenų, kurių sudaromieji garsai – dvibalsiai *au, ai, ei* ir *aū, aī, eī*, pagrindinio tono pakitimams. Kadangi lietuvių kalbos frazinė intonacija nėra plačiau tyrinėta, atlikome papildomų tyrimų su žodžiais, kurių kirčiuotuose skiemenyse nėra dvibalsių.

I variantas. Metodika. Tyrimo medžiaga (dialoginiai tekstai) buvo parinkta pagal šiuos principus:

1) dialogai imami iš originaliosios lietuvių grožinės literatūros (kartais labai nežymiai pakeičiant),

⁷ Šnabždesiu ištartų žodžių teisingą suvokimą, 4,73% prastesnį, negu balsiai ištartųjų, mūsų manymu, galima paaiškinti tuo, kad šnabždesys keliolika ar net keliasdešimt kartų silpnesnis už balsią kalbą.

⁸ Žr. A. Laigonaitė, cit. veik. p. 71–100; Б. И. Свєцьявичюс, Простые гласные (монофтонги) современного литовского литературного языка, канд. дисс., 1964, стр. 20.

☞ (2) dialoge yra sakinys, kuris pagal kontekstą turi būti ištartas perklausimo (su nustebeimu) intonacija,

3) tokį sakinį dažniausiai tesudaro tik vienas žodis, skirtas eksperimentinei analizei⁹,

4) šis žodis (frazė) kirčiuotame skiemenyje turi vienabalsį arba sudėtinį dvi-balsį *au, aū, ai, ai, ei, ei*.

Pvz.:

– Eik tu! tai dvaro langai. Šį vakarą eglelę tenai puošia.

– Eglelę?!..

– Taigi.

– Aš lėksiu pažiūrėti.

(*Lazdynų Pelėda*)

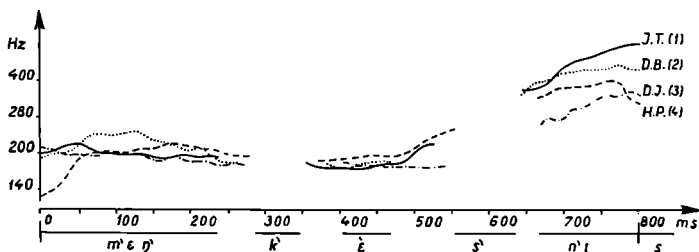
Taigi, priėjęs prie visų, kirtau:

– Sumokėkit kas mano užganyta, ir aš išeisiu!

– Išėisi?! – nustebo Juoziokas. – O kas gi tave varo?

(*J. Baltušis*)

Tekstus perskaitė keturi diktoriai – J. T., D. J. (moterys) ir D. B., H. P. (vyrai). Įrašai ir pagrindinio tono kitimo grafikai daryti pagal bendrą metodiką.



Pav. 1. Pagrindinio tono kitimas žodyje „menkėsnis“, ištartame perklausimo intonacija. Koeficientai: $\alpha_1=1,00$, $\alpha_2=0,54$, $\alpha_3=1,00$, $\alpha_4=0,71$, $\beta_1=1,00$, $\beta_2=0,95$, $\beta_3=1,12$, $\beta_4=1,00$

Analizė ir išvados. Peržvelgus žodžių su kirčiuotais skiemenimis, turinčiais vienabalsius, pagrindinio tono kitimą, matyti, jog bendra pagrindinio tono kreivė yra kylančio charakterio. Ypač ryškus kilimas šia, perklausimo, intonacija tarto žodžio (frazės) gale po kirčiuotojo skiemens (žr. pav. 1). Dažniausiai jau ir kirčiuotame skiemenyje matomas prasidedantis F_0 kilimas. Tačiau ne visada. Yra realizacijų, kur kirčiuotas skiemeninis vienabalsis ištartas ištiesai lygiu ar net krintančiu tonu.

Prieškirtinio skiemens tono santykis su kirčiuotojo skiemens tonu labai nepastovus. Vienuose žodžiuose prieškirtiniai skiemenys ištarti aukštesniu tonu, negu kirčiuotieji, kituose – žemesniu. Be to, ne visi diktoriai vienodai tuos

⁹ Toliau jį vadinsime „žodžiu (frazė)“.

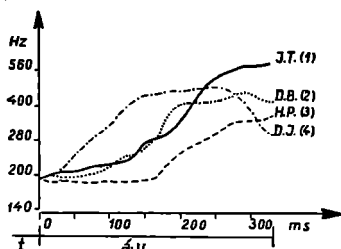
skiemenis ištaria. Tas rodo, jog ši tono moduliacija perklausimo intonacijai irelevantiška. Galimas dalykas, kad prieškirminių skiemenu tonų piešinys perklausimo intonacijai suteikia subtilesnių atspalvių.

Pokirtinių skiemenu tonas yra būtinau aukštesnis už kirčiuotojo skiemens toną. Kartais šių skiemenu tonai būna lygus aukščio. Pastebima, kad kuo didesnis tono kilimas būna kirčiuotame skiemenyje, tuo mažesnis beatsiranda pokirtiniame. Jeigu kirčiuotas skiemuo yra paskutinis žodyje (frazėje), tuomet jis būtinau aukštesnio tono, negu prieškirminis skiemuo.

Kitaip sakant, visais atvejais išlaikomas kylantis frazinės intonacijos tipas.

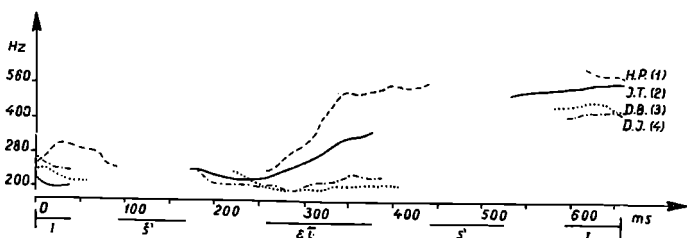
Prieš pereidami prie perklausimo intonacija ištartų žodžių su sudėtiniais dvibalsiais pagrindinio tono pakitimų analizės, turime pateikti keletą (kiek hipotetinio pobūdžio) pastabų. Yra manoma, jog kirčiuoto skiemens, turinčio dvibalsius *au*, *ai*, *ei*, viršūnė, jo centrinis narys būna ne visas dvibalsis, o tik vienas kuris dvibalsio komponentas. Kuris gi dvibalsio sandas pasirenkamas skiemens viršūnė, priklauso nuo priegaidės. Tuo būdu kirčiuotuose skiemenyse tvirtapradžių dvibalsių *du*, *di*, *ei* pirmuosius sandus *a*, *e* galime sąlygiškai laikyti kirčiuotais garsais, o *u*, *i* – nekirčiuotais.

Tvirtagalio skiemens viršūnė – II dvibalsio sandas, todėl jį galime laikyti kirčiuotu garsu, o I sandą – nekirčiuotu¹⁰. Tą patvirtina ir mūsų intonacinė dvibalsių analizė. Lygindami pagrindinio tono



Pav. 2. Pagrindinio tono kitimas žodyje „tū“, ištartame perklausimo intonacija. Koeficientai: $\alpha_1 = 1,00$, $\alpha_2 = 0,54$, $\alpha_3 = 1,07$, $\alpha_4 = 0,59$, $\beta_1 = 1,00$, $\beta_2 = 0,88$, $\beta_3 = 1,00$, $\beta_4 = 0,82$

kitimą žodžių, kurių kirčiuoti skiemens turi vienabalsius, su F_0 kitimu žodžiuose, turinčiuose kirčiuotus dvibalsius, matome aiškią analogiją. Tvirtapradis dvibalsis žodyje, ištartame perklausimo intonacija, nuspalvinamas kylančiu tonu, t. y. pirmasis dvibalsio sandas (kaip ir kirčiuoto skiemens vienabalsis) tariamas žemesniu tonu, negu antrasis dvibalsio komponentas (taip, kaip pokirtinio skiemens vienabalsis, plg. pav. 2 ir pav. 1). Tvirtagalio skiemens I sandas būna ir aukštesnio, ir žemesnio tono už II sandą, kaip ir prieškirminio skiemens vienabalsis – už kirčiuoto skiemens vienabalsį (plg. pav. 3 su pav. 1). Tuo atveju, jei tvirtagalis



Pav. 3. Pagrindinio tono kitimas žodyje „išėsi“, ištartame perklausimo intonacija. Koeficientai: $\alpha_1 = 0,44$, $\alpha_2 = 1,00$, $\alpha_3 = 0,45$, $\alpha_4 = 0,79$, $\beta_1 = 0,89$, $\beta_2 = 1,00$, $\beta_3 = 1,35$, $\beta_4 = 1,13$

¹⁰ Šitaip rašoma ir „Lietuvių kalbos gramatikoje“ (cit. veik., p. 122).

dvibalsis yra paskutiniame skiemenyje, antras sandas būtinai būna aukštesnio tono už pirmąjį, nes žodžio (frazės) gale privalo pasireikšti kylanti perklausimo intonacija (plg. prieškirčio skiemens tono santykį su kirčiuoto galinio skiemens tonu).

Tiesa, kartais pastebima lyg ir nukrypimų nuo šios taisyklės. Pvz., žodyje „*aitvaras?*“ dvibalsį *ai* du diktoriai ištare kylančiu tonu, o du – ištiesai lygiu. Šį reiškinį, mūsų manymu, galima paaiškinti tuo, kad dvibalsis yra tolokai nuo žodžio (frazės) galo, kuriame perklausimo intonacijos Fo kilimas ryškiausiai pasireiškia. Matyt, tokioje pozicijoje dvibalsių tono kilimas labiau fakultatyvus, todėl vienu atveju *ai* buvo labiau paveiktas frazinės intonacijos, kitu – mažiau.

Taigi, šis eksperimentas pagrindžia mūsų hipotezę, jog dvibalsių pagrindinio tono moduliacija lemiamą frazinės intonacijos: kylantis perklausimo intonacijos tonas suteikia ir dvibalsiams (ypač tvirtapradžiams) kylantį toną. Šios išvados patvirtina ir I eksperimento mintis. Jeigu pagrindinis tonas nulemtų priegaidės tipą, tai žodžiuose *táu, kéikia*, ištartuose perklausimo (su nustebimu) intonacija, pagal aiškų tono kilimą turėtume išgirsti tvirtagalę priegaidę. O kadangi ir tvirtagaliskai kirčiuojami dvibalsiai, ištarti šia intonacija, dažnai turi kylantį toną, prieitume aiškiai klaidingą išvadą, jog perklausimo intonacija pasakytuose žodžiuose nebeskiriamos priegaidės, t. y. visi žodžiai tariami tik tvirtagaliskai. Tačiau kiekvienas net neįgudusia ausimi gali įsitikinti, jog tvirtapradžiai ir tvirtagalieji dvibalsiai ryškiai skiriasi, kokia frazine intonacija juos betartume. Tas dar kartą rodo, jog Fo kitimo kryptis nėra pagrindinis dvibalsių priegaidės skiriamasis požymis¹¹.

II variantas. Šiame eksperimente buvo stebima dvibalsių tono moduliacija, tariant žodžius prašymo (su maldavimu) frazine intonacija. Tyrimo metodika visai analogiška I serijos eksperimento metodikai.

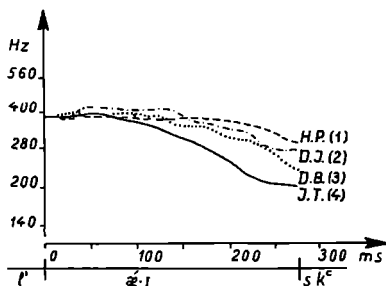
Iš žodžių su kirčiuotu skiemenimi, kurio sudaromieji garsai yra vienabalsiai, pagrindinio tono kitimo grafikų aiškiai pastebimas krintantis Fo kreivės pobūdis. Prieškirčio skiemenys paprastai yra aukštesnio tono, negu kirčiuotieji. Kartais jie vienodo tono. Jeigu prieškirčių skiemenų yra ne vienas, jų tonai pagal aukštumą gali būti tarpusavyje labai įvairūs, ir tai, kiek galima spręsti iš paprasto perklausymo, prašymo intonacijai suteikia nežymių atspalvių. Pokirtiniai skiemenys yra žemesnio tono, negu kirčiuotieji.

Tas pats krintantis prašymo intonacijos charakteris pasireiškia ir žodžiuose su kirčiuotais skiemenimis, turinčiais sudėtinių dvibalsių. Nepaisant priegaidės, dvibalsiai *au, ai, ei* nuspalvinami krintančiu tonu (pav. 4,5). Tono kritimas yra tuo ryškesnis, kuo dvibalsis arčiau žodžio (frazės) galo.

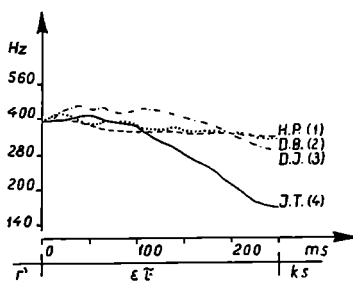
Taigi ir šiais atvejais sudėtinių dvibalsių tono kitimo kryptį nulemia frazinė intonacija. Be to, tatau remia I eksperimento išvadą: nors visų dvibalsių tonas krintantis – priegaidės nesuvienodėja ir nevirsta tvirtapradėmis, o išlaiko aiškų akustinį tarpusavio skirtumą.

¹¹ Tose kalbose, kur tonas yra esminis skiemens tipo požymis, tono kitimo kryptis nepriklauso nuo frazinės intonacijos. Pvz., analogiški eksperimentai rodo, jog krintantis skiemens tonas serbų kalboje nepakeičia savo krypties ir klausimo intonacija ištartuose žodžiuose (žr. I. Lehiste, Some Acoustic Correlates of Accent in Serbo-Croatian. – „Phonetica“, vol. 7, 1961, Nr. 2/3, p. 114–147).

III variantas. Iš I ir II varianto eksperimentų pamačius, jog dvibalsių tonas yra frazinės intonacijos dalis, dar vis vieną neaišku, kodėl daugumas kalbininkų (ir turintys puikią klausą!) priėjo išvadą, jog tvirtapradžiai dvibalsiai yra krintančio tono, o tvirtagaliai – kylančio arba vienodo, tęsiamo. Ši dvibalsių ypatybė greitai pastebima bet kieno, kas bando išiklausyti arba užregistruoti prietaisais



Pav. 4. Pagrindinio tono kitimas žodyje „léisk“, ištartame prašymo intonacija. Koefficientai: $\alpha_1=0,38$, $\alpha_2=0,71$, $\alpha_3=0,50$, $\alpha_4=1,00$, $\beta_1=1,16$, $\beta_2=0,60$, $\beta_3=1,20$, $\beta_4=1,00$



Pav. 5. Pagrindinio tono kitimas žodyje „reiks“, ištartame prašymo intonacija. Koefficientai: $\alpha_1=0,28$, $\alpha_2=0,40$, $\alpha_3=0,71$, $\alpha_4=1,00$, $\beta_1=1,44$, $\beta_2=1,26$, $\beta_3=0,61$, $\beta_4=1,00$

tono svyravimus, nesigilindamas į frazinę intonaciją. Ir tai atspindi objektyvią tiesą.

Mūsų manymu, tvirtapradžių dvibalsių nuspalvinimas krintančiu, o tvirtagalių – kylančiu arba lygiu tonu irgi yra tam tikros frazinės intonacijos pasireiškimas. Tuo įsitikinome, atlikę žemiau aprašomą eksperimentą.

Tuos pačius žodžius, kurie buvo tariami perklausimo bei prašymo intonacijomis, surašėme stulpeliu ir davėme skaityti diktoriaus kaip žodyninius vienetus. Kitaip sakant, diktoriai turėjo juos perskaityti nominatyvine intonacija (rus. назывная интонация)¹².

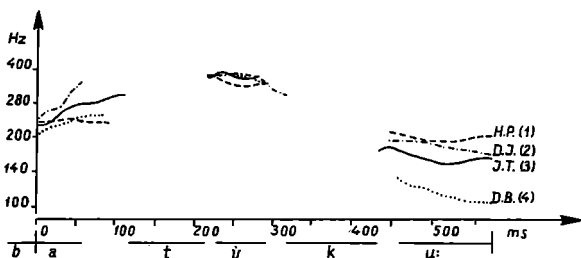
Apdorojus žodžių su kirčiuotais skiemenimis, kurių sudaromieji garsai – vienabalsiai, intonogramas, išryškėjo, jog nominatyvinė intonacija turi kylantį-krintantį pobūdį. Žodžio (frazės) tono aukščiausias taškas (pikas) yra pasiekiamas kirčiuotame skiemenyje (pav. 6). Tuo būdu prieškirčiai ir pokirčiai skiemenys yra žemesnio tono, negu kirčiuotasis. Tokias pat išvadas yra priėję ir kiti eksperimentatoriai¹³. Jeigu kirčiuojamas paskutinis žodžio (frazės) skienuo, tai, nors šio skiemens pradžia aukštesnio tono už nekirčiuotąjį skiemenį, tono kritimas žodžio (frazės) gale labai ryškus.

Remiantis šiais dėsningumais ir mintimis apie skiemens viršūnę kirčiuotame skiemenyje, paaiškėja, kodėl kirčiuoti tvirtapradžiai dvibalsiai nominatyvine

¹² Kai kas mano, jog šitaip ištarti žodžiai tarsi visai išvengia frazinės intonacijos. Tai klaidinga, nes nė vieno komunikatyvino vieneto negalima ištarti balsia kalba be tam tikro garsų intensyvumo, [tempo, ritmo, pagrindinio tono, kurių vienoks ar kitoks kompleksas jau ir sudaro intonaciją.

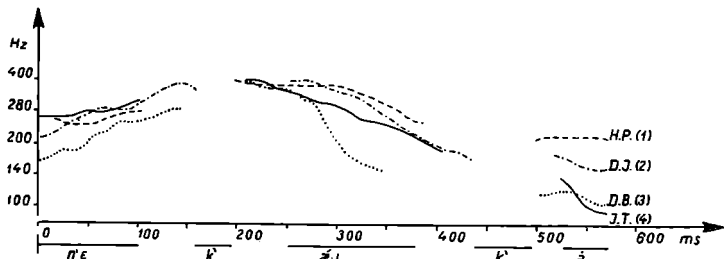
¹³ Žr. E. Mikalaukaitė, Fonetikos paskaitos, mag. įrašas, VVPI Lietuvių kalbos kabinetas, 1964.

intonacija tartuose žodžiuose yra krintančio tono, o tvirtagai – kylančio tono¹⁴. Kadangi kirčiuotame dvibalsyje skiemens viršūnė sudaro I sandas, tai nominatyvinė intonacija ši sandą (kaip labiau kirčiuotą) toniškai ir iškelia



Pav. 6. Pagrindinio tono kitimas žodyje „batūku“, ištartame nominatyvine intonacija. Koeficientai: $\alpha_1=0,52$, $\alpha_2=0,96$, $\alpha_3=1,00$, $\alpha_4=0,71$, $\beta_1=0,93$, $\beta_2=1,32$, $\beta_3=1,00$, $\beta_4=1,05$

(pav. 7). Kirčiuotuose tvirtagaiuose skiemenyse aukštesniu tonu nuspalvinamas II sandas, nes skiemens viršūnė yra jis, o ne I sandas (pav. 8). Žodžio (frazės) gale esantys tvirtagai skiemenys mūsų atliktuose eksperimentuose yra įgiję krintantį toną. Tatai galima paaiškinti tuo, kad nominatyvinė intonacija frazės gale turi būti realizuojama kaip krintanti. Kitaip sakant, ši frazinė intonacija, kaip ir kitos mūsų tyrinėtos, kirčiuotų ir nekirčiuotų dvibalsio sandų paisyti tik frazės viduryje. O frazės gale, kuris, matyt, yra ypatingai svarbus frazinės in-



Pav. 7. Pagrindinio tono kitimas žodyje „nekėikia“, ištartame nominatyvine intonacija. Koeficientai: $\alpha_1=0,48$, $\alpha_2=0,96$, $\alpha_3=0,68$, $\alpha_4=1,00$, $\beta_1=1,37$, $\beta_2=1,67$, $\beta_3=1,45$, $\beta_4=1,00$

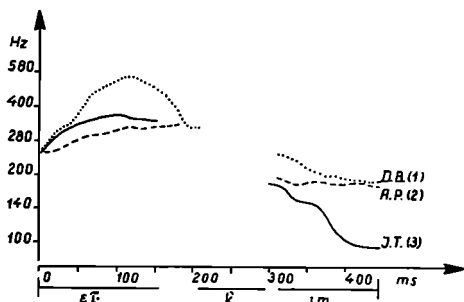
tonacijos diferenciniams požymiams pasireikšti, tono kryptį daug griežčiau lemia bendras intonacijos charakteris.

Kadangi nominatyvinė intonacija yra viena iš dažniausių, o, be to, psichologiškai pirmiausia ateinanti į dėmesio centrą, pasirenkant stebėjimui žodį, matyt, todėl ir buvo prieita panašių išvadų apie dvibalsių priegaidę, kaip ir mūsų eksperimente su nominatyvine intonacija. Šis spėjimas darosi dar labiau įtikimas, per-

¹⁴ Čia kalbama apie I ir II dvibalsio sandų pikų santykį, neskiriant savarankiškos reikšmės trumpalaikiam tono kilimui dvibalsio pradžioje ir kritimui gale.

žvelgus kitų tyrinėtojų pagrindinio tono grafikus. Pvz., žodžių *sūnėnas*, *akmeninis*, *vilnių*, *pūdymas* ir kt. (žr. pav. 113, 114, 115, 116)¹⁶ kylantis-krintantis tono pobūdis leidžia manyti, jog tyrimai kaip tik ir buvo atlikti, tariant žodžius nominatyvine intonacija.

Taigi, išvada, kad dvibalsių tvirtapradė priegaidė yra krintančio tono, o tvirtagalė – kylančio, teapima dalį kalbinių reiškinių, t. y. žodžius, išstartus nomi-



Pav. 8. Pagrindinio tono kitimas žodyje „eikim“, išstartame nominatyvine intonacija. Koefficientai: $\alpha_1=0,45$, $\alpha_2=0,56$, $\alpha_3=1,00$, $\beta_1=1,22$, $\beta_2=1,27$, $\beta_3=1,00$

natyvine (o gal ir kuria nors kita, panašia į ją) frazine intonacija. Kadangi tos pačios priegaidės dvibalsiai kitų frazinių intonacijų paveikti gali igtį ir kylanti, ir krintanti toną, tai toninį kirčiuotų sandų išskėlimą dvibalsiuose, matyt, irgi reikėtų laikyti ne priegaidės diferentoriumi, o tik tam tikros frazinės intonacijos elementu.

Šitoks požiūris išspręstų ir kitą, pokirtinių skiemenų priegaidės, klausimą. Eksperimentatoriai, analizavę žodžius, išstartus (mūsų spėjimu) nominatyvine intonacija, aiškiai matė, jog pokirtinių skiemenų dvibalsių tonas krintantis. Taigi, laikant Fo kritimą tvirtapradės priegaidės diferentoriumi, reikėtų sakyti, jog lietuvių literatūrinėje kalboje pokirtinių skiemenų priegaidė yra tvirtapradė. Bet daugelio kalbininkų stebėjimai¹⁶ ir mūsų specialūs suvokimo tyrimai rodo, jog pokirtiniuose skiemenyse ryškiai girdima tvirtagalė priegaidė. Šis prieštaravimas išnyksta, laikant pagrindinio tono kritimą pokirtiniuose skiemenyse nominatyvinės intonacijos ypatybę, o ne fonetiniu priegaidės substratu.

Išvados

Iš auditorinių bei instrumentinių eksperimentų išryškėjo, kad dabartinės lietuvių literatūrinės kalbos sudėtinių dvibalsių *au*, *aū*, *ai*, *aī*, *ei*, *eī* pagrindinio tono (Fo) kitimas nėra esminis šių dvibalsių priegaidės diferencinis požymis, nes:

- 1) šnabždesio kalboje, visai neturinčioje Fo, priegaidės aiškiai skiriamos,

¹⁶ Pavyzdžiai imti iš cit. veik. „Lietuvių kalbos gramatika“, p. 138–140.

¹⁶ A. Laigonaitė, cit. veik., p. 83; P. Bernadišienė. Lietuvių literatūrinės kalbos kirčiavimo pagrindai (spaudoje).

2) balsioje kalboje dvibalsiniai skiemenys nesudaro dviejų pastovių priešpastatomų toninių tipų, kadangi:

- a) perklausimo (su nustebimu) intonacijos paveikti dvibalsiai (ypač tvirtapradžiai) yra kylančio tono,
- b) prašymo (su maldavimu) intonacija dvibalsius nuspalvina krintančiu tonu,
- c) frazės pradžioje ir viduryje nominatyvinė intonacija tvirtapradžiams dvibalsiams suteikia krintantį toną, o tvirtagaliams – kylantį; frazės gale abiejų priegaidžių dvibalsiai įgyja krintantį toną.

Pastaba. Šitokį dvibalsių toną radome, tyrinėdami frazes, sudarytas dažniausiai iš vieno žodžio. Išplėstiniuose sakiniuose, priklausomai nuo tiriamųjų žodžių pozicijos, sintaksinės sakinio struktūros ir pan., kirčiuoti dvibalsiai *au, ai, ei* gali turėti ir kitoki toninį vaizdą.

Vilniaus Valstybinis pedagoginis institutas
Lietuvių kalbos katedra

Įteikta
1966 m. lapkričio mėn.

МОДУЛЯЦИЯ ОСНОВНОГО ТОНА (F_0) В ДИФТОНГАХ СОВРЕМЕННОГО ЛИТОВСКОГО ЛИТЕРАТУРНОГО ЯЗЫКА

А. ПАКЕРИС

Резюме

Основной тон дифтонгов не является дифференциальным признаком слового акцента. Направление движения F_0 в слого зависит от фразовой интонации,