

Lietuvos gyventojų užimtumo raida integracijos į ES laikotarpiu

Bronislovas Martinkus

Profesorius socialinių mokslų daktaras
Kauno technologijos universiteto
Ekonomikos ir vadybos fakultetas
Laisvės al. 55
Tel. 30 05 97 (d.), 22 62 30 (n.)
El. paštas: bronius.martinkus@ktu.lt

Įvadas

Gyventojų užimtumas – viena iš didžiausių ekonomikos problemų Lietuvoje. Ji itin aktuali tapo pradėjus dirbti rinkos ekonomikos sąlygomis: pasikeitė šalies ūkio infrastruktūra, imta orientuotis į Vakarų šalis ir kt. Dėl to pakito gamybos technologijos, valdymo struktūros, kartu sumažėjo darbo vietų, iškilo gyventojų užimtumo klausimai. Ši ekonominė problema ypač aktuali rengiantis stoti į ES.

Tikslas. Moksliniais tyrimais išanalizuoti respublikos gyventojų užimtumo raidą integruojantis į ES.

Objektas. Respublikos gyventojų užimtumas.

Metodai. Ekonominiai, statistiniai, analitiniai.

Mokslinis naujumas. Respublikos gyventojų užimtumo raidos mokslinė analizė, galimos socialinės-ekonominės pasekmės bei nedarbo mažinimo priemonės, įvertinant integracijos į ES sąlygas.

Gyventojų užimtumo mokslinius tyrimus, nedarbo problemas nagrinėjo daugelis pasau-

lio mokslininkų, pavyzdžiui, D. Kopelber, M. Kreimer, A. Bänzinger, B. Koller, M. Kiehl ir kiti.

Yra išskiriamos užimtumo teorijos, kurios nagrinėja darbo rinkos makroekonomikos bei mikroekonomikos lygmeniu (F. P. Heidrich, Wesselmeier, G. Blauermeier). Pavyzdžiui, J. M. Keynes pagrindinį dėmesį skiria šalies pajamų ir užimtumo pokyčiams. Pasak jo krizės ir užimtumo problema yra būdinga rinkos ekonomikos sistemai. Nedarbas yra ekonomikos krizių pasekmė, o užimtumą ir gamybą lemia visuminė paklausa.

Lietuvoje nedarbo, užimtumo problemas palyginti mažai tyrinėtus. Darbo birža, Statistikos departamentas dažniausiai pateikia tik statistinius duomenis, o ne detalesnę analizę. Išsamesnius tyrimus šioje srityje yra atlikusios G. Purvенеckienė, K. Vasiliauskaitė, J. Lukoševičienė, R. Orentienė, R. Matušaitytė.

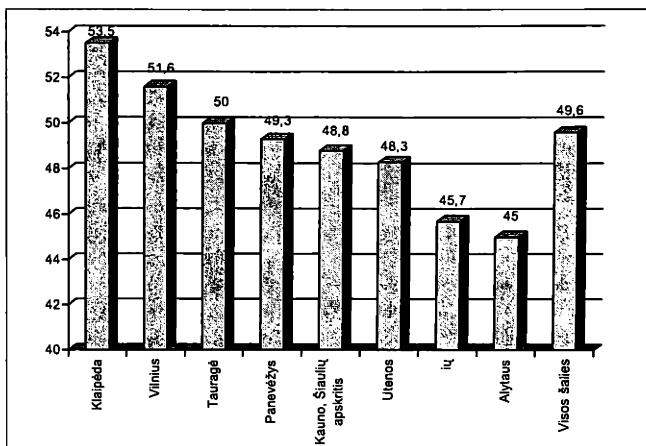
Minėtų autorių darbuose Respublikos gyventojų užimtumo ir nedarbo problemas analizuojamos, remiantis užsienio šalių mokslinių tyrimų rezultatais bei patirtimi. Tačiau pasigendama detalesnių mokslinių tyrimų prielaidų ir

pasekmių, kaip tai atsilieps integracijai į ES, iš esmės pasikeitus ekonominėms, socialinėms sąlygoms.

Gyventojų užimtumo raida

Atkūrus Respublikos nepriklausomybę pasikeitė šalies infrastruktūra, įvyko privatizavimo procesas, pradėta įgyvendinti rinkos ekonomika darė įtaką gyventojų užimtumo lygiui. Ekonominės, socialinės ir politinės sąlygos skyrėsi nuo Vakarų valstybių ekonomikos, specifinės aplinkybės lėmė nedarbą, darė įtaką naujų darbo vietų sukūrimui bei gyventojų užimtumui. Pereinamojo laikotarpio metu Lietuvos darbo rinkoje įvyko didelių pasikeitimų. Daugiausia darbo vietų prarasta 1992–1994 m. Jei 1991 m. gyventojų užimtumo lygis buvo 66,7 proc., tai 2001 m. pradžioje – 49,6 proc. Įgyvendinant reformas, 1992–2000 metais darbuotojų skaičius labiausiai sumažėjo statybos (43 proc.), pramonės (40 proc.), transporto, sandėliavimo ir nuotolinių ryšių sektoriuje (19 proc.), tačiau kai kuriose srityse gyventojų užimtumas padidė-

jo, pavyzdžiui, paslaugų sferoje (9 proc.), ypač didmeninėje ir mažmeninėje prekyboje, socialinio draudimo, švietimo sistemose. Ypatingi užimtumo pokyčiai vyko žemės ūkio sektoriuje. Iki 1996 m. gyventojų užimtumas žemės ūkyje didėjo. Čia dirbo 24,1 proc. visų šalies dirbančiųjų. Paskui šis skaičius ėmė mažėti. 2001 m. pradžioje dirbo 24,5 tūkstančiai žmonių, o tai sudarė apie 16,5 proc. Analizuojant gyventojų užimtumą apskrityse, galima teigti, kad jis taip pat mažėjo, išskyrus Alytaus, Klaipėdos ir Utenos apskritis, lyginant 2002-aisiais su 2001-aisiais metais. Per 1997–2001 m. labiausiai gyventojų užimtumas sumažėjo Marijampolės (16,9 tūkst.), Alytaus (15,1 tūkst.) apskrityse, o padaugėjo tik Tauragės (12,1 tūkst.) apskrityje. Daugiausia darbo vietų sumažėjo Panevėžyje (1,2 tūkst.), Marijampolėje (0,7 tūkst.). Aukščiausias užimtumo lygis buvo Klaipėdos (53,5 proc.), o žemiausias Alytaus (45,5 proc.) apskrityse. Visas šalies gyventojų užimtumo lygis 2001 m. siekė 49,6 proc. Gyventojų užimtumo lygis 2001 m. pagal apskritis parodytas 1 paveiksle.



1 pav. 2001 m. gyventojų užimtumo lygis

Gyventojų užimtumo lygis Lietuvoje, lyginant su ES, pateiktas 1 lentelėje.

1 lentelė

Metai	ES	Lietuva
1997	60,5	52,8
1999	62,1	53,2
2000	63,1	51,2
2001	...	49,6

Iš 1 lentelės duomenų matyti, kad mūsų šalies gyventojų užimtumo lygis yra žemesnis už vidutinį Europos Sąjungos. Lietuvos gyventojų aukščiausias užimtumo lygis buvo 1991 m. ir siekė – 66,7 proc. Tai paaiškinama tuo, kad tais metais susiklostė planinės ekonomikos perėjimo į rinkos ekonomiką sąlygos: nebuvo visiškai įvykdyta šalies ūkio pertvarka bei privatizacijos procesas, dominavo Rytų šalių rinka.

Darbo jėgos paklausa

Respublikos gyventojų užimtumas priklauso nuo jų darbo paklausos. Šiuo klausimu detalius tyrinėjimus atlieka Lietuvos darbo birža, registruodama bedarbius ir esamas (siūlomas) laisvas darbo vietas. Remiantis analizės duomenimis, yra parengta gyventojų užimtumo bei nedarbo mažinimo programa, kurios vykdymas turi ir privalo išspręsti gyventojų užimtumo didinimo ekonominę problemą. Darbo jėgos paklausa turi tendenciją didėti, daugiausia (83,6 proc.) privačiame, mažiausia valstybiniame (16,4 proc.) sektoriuje. Daugiausia laisvų darbo vietų yra paslaugų, o mažiausia – žemės ūkio sektoriuose. Didžiausią paklausą turi darbuotojai, igiję profesinį pasirengimą. Taiigi būtina analizuoti, kokios profesijos turės paklausą, ir, remiantis tuo, koreguoti specialistų rengimą. Kitokia situacija specialistams, turintiems aukštąjį išsilavinimą. Šiuo atveju didžiau-

sias vaidmuo tenka užsienio kalbos žinioms ir darbo su kompiuteriu igūdžiams. Šie reikalavimai neturėtų sumažėti ir artimiausioje ateityje, net įstojus į ES. Mažiausiai specialistų reikia žemės ūkio, miškininkystės ir žuvininkystės sferose. Didžiausia paklausa išlieka vadybos, apskaitos, audito, finansų, pramonės inžinerijos specialistams, turintiems aukštąjį išsilavinimą. Didelę ateities perspektyvą turi matematikos ir kompiuterių mokslo specialistai. Pagal veiklos ekonomines sritis didžiausias specialistų poreikis išlieka paslaugų (68 proc.), pramonės (23,7 proc.), statybos (16,9 proc.) ir žemės ūkio (1,4 proc.) srityse. Analogiškas poreikis yra ir kvalifikuotų darbininkų: paslaugų sferoje – 49,2 proc., pramonės – 32,7 proc., statybos – 15,1 proc. ir žemės ūkio – 30 proc. Paklausiausios profesijos: siuvėjai, vairuotojai, maisto ruošimo specialistai, staliai, mūrininkai ir kt. Žinoma, šiuos poreikius pakoreguos rengimasis stoti į ES, pagaliau buvimas ES nariu, konkurencingumas ir kiti veiksniai. Reikia toliau analizuoti gyventojų užimtumą, paklausos pokyčius bei tendencijas, kad būtų pasiektas aukščiausias užimtumo lygis. Respublikos gyventojų užimtumo rodiklis – tai vienas iš ekonomikos stabilumo ir kilimo rodiklių.

Kas gali paveikti gyventojų užimtumą įstojus į ES? Šiuo klausimu yra įvairių nuomonių ir prognozių. Vieni mano, kad susidarys palankesnės darbo sąlygos. Kiti teigia, kad į Lietuvą atvykę užsieniečiai, įkūrę savo verslus, naudos naujausias ir pažangiausias technologijas, todėl sumažės darbo vietų skaičius šalyje. Labai sunku atsakyti į šį klausimą, nes daugelis ekonominių, socialinių, teisinių ir technologinių veiksnių padarys įtaką šalies ūkio bei ekonomikos plėtrai. Tai teigdamas, turiu galvoje, ar respublika bus pasirengusi įveikti padidėjusį konkurencingumą naujomis sąlygomis. Jeigu Lietuva bus pakviesta stoti į ES, tai iki priėmimo likę dveji metai būtini šalies ekono-

mikai stiprinti, darbo vietoms kurti, verslo plėtrai ir kt. Sprendžiant gyventojų užimtumo didinimo bei nedarbo mažinimo problemas, parengtos programos, kaip nedarbo prevencijos, profesinio mokymo, viešųjų darbų, remiamų darbų, darbo vietų steigimo, savo verslo, grupinės darbo rinkos ir kt., kurios yra skirtos aktyvios darbo rinkos politikai įgyvendinti. Šios programos yra įgyvendinamos, tačiau jas būtina pakoreguoti įvertinant Lietuvos stojimo į ES ekonomines, politines ir socialines sąlygas. Laiko požiūriu šių programų veiksmingumas kinta, nes veikia ir vidaus bei užsienio ekonominė politika, o ypač konkurencijos, pasiūlos bei paklausos dėsniai, kurie lemia naujų darbo vietų atsiradimą, profesinį mokymą ir kt.

Ypač reikia atkreipti dėmesį į darbo kokybės gerinimą, kaip svarbiausią gyventojų užimtumo reikalavimą ES darbo sąlygomis. Tai plačios apimties uždavinys, susijęs su racionaliu žmogiškųjų išteklių naudojimu. Visi darbai turi būti atliekami laiku ir kokybiškai, t. y., kad būtų patenkinti vartotojai ar klientai. Jie turi gauti tai ko tikisi – tokia pagrindinė taisyklė, siekiant palankios darbo konkurencijos rinkos sąlygomis. Tai nelengvas uždavinys – reikia pakeisti mūsų žmonių mąstyseną, didinti kompetenciją, gražinti elgesio kultūrą. Savame darbo kokybė neatsiras, būtina ir jos kontrolė. Šiuos klausimus reikia dabar spręsti įmonėse, darbo biržoje, įvairiuose įdarbinimo centruose.

Integruojantis į ES būtina sąlyga, o tai susiję ir su darbo kokybe, kelti dirbančiųjų profesinį pasirengimą, meistriskumą. Profesinis rengimas turi išspręsti darbo rinkos problemas, tęsti suaugusiųjų mokymą, aktyvinti darbdavių dalyvavimą profesinio rengimo srityje. Ne antraeilis vaidmuo tenka užsienio kalbos, informatikos mokymuisi. Reikalinga mokymosi programa visam gyvenimui, todėl ir pertvarkoma visa Respublikos švietimo sistema, kad

ji atitiktų bendrus ES reikalavimus. Manychiau, kad pačios mokyklos turėtų parinkti ir pritaikyti mokymo programas prie darbo rinkos paklausos. Reikia įsidėmėti, kad įsidarbinimo pagrindas yra ir bus ateityje žmogaus kvalifikacija, atitinkanti konkrečius darbo pasaulio reikalavimus. Svarbiausius reikalavimus turi kelti ir kelia darbdaviai. Tad jų interesus ir turi tenkinti profesinio rengimo programos, kurias turėtų finansuoti verslo įmonės. Reikėtų nepamiršti ir valstybinių bei privačių įmonių bendradarbiavimo, įgyvendinant užimtumo programas. Reikia manyti, kad gyventojų užimtumas ateityje priklausys nuo jų konkurencijos lygio, naujų darbo vietų atsiradimo ir pasiūlos ne tik mūsų šalyje, bet ir užsienyje. Tai gali sukelti gyventojų integracijos procesus, socialines bei ekonomines pasekmes. Esant mažam gyventojų užimtumui, atpinga darbo jėga, todėl gali atsirasti užsienio šalių kapitalo įmonių, padidėti atvykstančių gyventojų skaičius. Manau, kad tai palies visas ekonominės veiklos sferas. Taigi dabar būtina patikslinti šalies ūkio ir ekonomikos plėtros ilgalaikes programas, kurios pirmiausia tenkintų mūsų šalies darbo jėgos poreikius, užtikrintų prilygstančią Europai gerovę. Mūsų respublika yra turtinga žmogiškojo kapitalo ištekliais, kurie ir turi tarnauti šalies ekonomikos potencialo augimui.

Išvados

1. Respublikos gyventojų užimtumas turi tendenciją mažėti dėl darbo vietų pokyčio, dėl šalies infrastruktūros pasikeitimo, lėtų verslo plėtros tempų.

2. Būtina tobulinti profesinio rengimo programą, kurios tenkintų ES reikalavimus; atkreipti dėmesį į ekonomikos, informatikos, užsienio kalbų mokymą.

3. Patikslinti ir pakoreguoti šalies gyventojų užimtumo didinimo programas; įtraukti į šį dar-

bą visas atsakingas ir suinteresuotas valstybinės institucijas, mokslo ir mokymo organizacijas, darbdavius; atsižvelgti į šios paskirties tarptautines programas, panaudoti visus galimus finansavimo šaltinius ir rezervus.

4. Toliau vykdyti gyventojų užimtumo mokslinius tyrimo darbus, pasinaudojant užsienio ša-

lių patirtimi, atkreipiant dėmesį į jaunimo, pensinio amžiaus žmonių pritraukimo į veiklos sritis galimybes.

5. Respublikos gyventojų užimtumo didinimas turėtų būti vykdomas privačiose įmonėse, nes valstybinio sektoriaus įmonių skaičius ir jose esančių darbo vietų skaičius turi tendenciją mažėti.

LITERATŪRA

1. Bänziger A. Weiterbildung und Lohnneterschiede z Wiischen Frauen und Männern : eine empirische Unterzuchung zur Situation in der Schweiz – Chur. Zürich: Rüegger, 1999. S. 160.

2. Blanchard D. Summers L. Hysteresis and the European Unemployment Problem / Cross R. Hysteresis and the Natural Rate Hypothesis. Oxford: Basil Blackwell, 1988.

3. Darbo ir socialinių tyrimų institutas. Lietuvos darbo birža. Aktualūs socialinės praktikos klausimai. Jaunimo integravimas į darbo rinką. Vilnius, 2001, Nr. 2.

4. Darbo biržos naujienos. Lietuvos darbo biržos informacinis biuletenis, 2002, Nr. 5 (53).

5. Heidrich F. P. Erklärungen der Arbeitslosigkeit in Europa im Lichte eines evolutionären Erkenntnis programma – Als Ms. Gerd. Aacken: Shaker, 1999, S. 267.

6. Kiel M., Koller B. Lebensalter, Erwerbsbeteiligung und Altersgrenzenpolitik in den Ländern,

der Europäischer Union. – Beiträge zur Arbeitsmarkt – und Berufsforschung, – Institut für Arbeitsmarkt – und Berufsforschung der Bundesantalt für Arbeit. Nürnberg, 1999, S. 132.

7. Kreimer M. Arbeitsteilung als Diskriminierungsmechanismus: Theorie und Empirie geschlechtsspezifischer Arbeitsmarktsegregation – Frankfurt am Main: Berlin, Bern; New York; Pris; Wien: Lang, 1999. 296.

8. Lietuvos darbo rinka skaičiais 1991–2000. Vilnius, 2001. P. 40.

9. Matušaitytė R. Darbo rinkos probleminės grupės ir jų padėties gerinimas. Daktaro disertacija. Kaunas, 2001. P. 174.

10. Martinkus B. Darbo ištekčiai ir jų naudojimas. Kaunas: Technologija, 1998.

11. Statistikos metraštis 2001. Vilnius: Statistikos departamentas prie LRV, 2001.

LITHUANIA'S CITIZENS' EMPLOYMENT DEVELOPMENT TOWARDS INTEGRATING EU PERIOD

Bronislovas Martinkus

Summary

The article analyzes Lithuania's citizens employment development toward integrating EU. The article presents employment statistic data analysis, unemployment reasons, and the decisions for unemployment

decrease. The article analyzes employment influence on labor market during integration to EU process. Basing on the research data, scientific research data conclusions about employment increasing presented.