

## ПРИМЕНЕНИЕ НЕПОЛНОГО РАБОЧЕГО ВРЕМЕНИ — ОДНО ИЗ НАПРАВЛЕНИЙ УВЕЛИЧЕНИЯ ОБЪЕМОВ БЫТОВЫХ УСЛУГ, ПРЕДОСТАВЛЯЕМЫХ НАСЕЛЕНИЮ

К. ЛУКШАС, Г. САМУОЛИС

С ростом материального и культурного уровня жизни народа возникают потребности в благоустройстве и оборудовании жилищ в соответствии с индивидуальными требованиями населения, повышается приток заказов на изготовление нестандартной мебели, швейных и трикотажных изделий и т. д. Сегодня без динамического развития бытового обслуживания населения невозможно осуществить широкую программу улучшения быта трудящихся, более рационального использования как вчерашнего, так и свободного времени населения республики.

Важность бытового обслуживания населения предопределило быстрое увеличение общего объема реализации услуг и их потребления в расчете на одного жителя. Общий объем оказанных населению бытовых услуг возрос в Литовской ССР в 1982 г. по сравнению с 1970 г. в 2,4 раза и достиг 141,3 млн. рублей. В 1982 г. объем реализованных бытовых услуг в расчете на душу населения составил 40,5 рубля (5, с. 181).

Развитие отрасли сопровождается ростом численности работающих на предприятиях и в приемных пунктах, а также повышением доли работающих на предприятиях бытового обслуживания в общей численности рабочих и служащих, занятых в народном хозяйстве республики. Так, в 1982 г. на предприятиях и в приемных пунктах бытового обслуживания населения республики было занято 41,4 тыс. человек (в 1970 г. — 27,1 тыс. человек). За период 1970—1982 гг. удельный вес работающих в системе бытового обслуживания по отношению к контингенту занятых в народном хозяйстве повысился с 2,3 до 2,8 (5, с. 137, 181).

Вместе с тем достигнутый уровень развития бытового обслуживания далеко не полностью удовлетворяет возросшие потребности населения в услугах. Резервы отрасли достаточно четко просматриваются при анализе сложившейся структуры затрат времени на ведение домашнего хозяйства. По данным НИЭИ при Госплане СССР, на долю работ бытового характера, выполняемых самостоятельно, приходится почти 1/3 всех индивидуальных затрат времени на ведение домашнего хозяйства. На эти виды работ в расчете на душу населения затрачивается 4,16 часа в неделю. Общий объем времени, расходуемого населением на самостоятельное выполнение бытовых услуг, составляет около 55 млрд. часов в год, т. е. 20% от общих годовых затрат времени на домашний труд (2, с. 98). По некоторым расчетам, затраты времени труда в домашнем хозяйстве составляют примерно 62% по отношению ко всему времени, затрачиваемому за год в общественном производстве (6, с. 12). Людям все еще приходится терять немало времени из-за плохой организации труда, неудобных для посетителей режимов работы предприятий бытового обслуживания населения. Нередко работающие еще вынуждены покидать свои рабочие места на целый день, чтобы дождаться

телевизионного мастера, сдать обувь в ремонт, одежду в химчистку. Здесь также потери для народного хозяйства исчисляются миллионами человеко-дней.

Необходимость развития бытового обслуживания более быстрыми темпами видна на примере того, что в среднем на одного жителя страны в общественных прачечных было выстирано 6 кг белья в год при норме его обработки по группе индивидуальных потребителей 60 кг. Нормативный показатель услуг на ремонт легковых автомобилей превышает фактический уровень их потребления более чем в 10 раз. А в целом достигнутый в настоящее время объем душевого потребления бытовых услуг примерно в 4 раза ниже расчетной величины, определенной рациональным потребительским бюджетом (2, с. 98).

Отставание бытового обслуживания населения от необходимых величин способствует распространению выполнения этих услуг частными лицами. Объем бытовых услуг, выполняемый ими, составляет примерно 30% общей величины услуг, полученных населением на предприятиях бытового обслуживания (2, с. 100). Безусловно, все эти работы с успехом могут быть выполнены на предприятиях быта при рациональной системе организации труда.

Рациональная организация труда в службе быта позволяет не только приблизить услуги к населению и тем самым значительно улучшить его обслуживание, но и расширяет возможности дополнительно привлечь в эту сферу неработающих. Специфика этой отрасли народного хозяйства ограничивает возможности сокращения численности персонала без ущерба для качества обслуживания населения. Поэтому дальнейшее привлечение рабочей силы в эти отрасли пока остается необходимым условием ее развития. Чтобы обеспечить приток на предприятия бытового обслуживания дополнительных трудовых ресурсов, необходимо осуществить ряд мероприятий, направленных на создание определенных режимов труда, предоставление таких видов трудовой деятельности, которые позволят с наибольшей пользой применить свои силы, знания и опыт. Прежде всего следует шире привлекать к работе в службе быта неработающих пенсионеров, домашних хозяек и учащуюся молодежь (дневное обучение) в удобное для них время на условиях неполного рабочего времени. На XXVII съезде КПСС было отмечено, что «получат развитие разнообразные формы трудовой занятости женщин, будут шире применяться по их желанию скользящий график работы, неполный рабочий день, надомный труд». <...> «Делом большой социально-экономической важности является расширение возможностей для участия ветеранов труда, обладающих большим опытом, в сильной трудовой деятельности, общественной жизни и воспитательной работе» (4, с. 154—155). Практически организационных ограничений для расширения занятости в этом режиме нет. Нестандартные формы занятости могут получить более широкое развитие. На предприятиях и в приемных пунктах бытового обслуживания республики по состоянию на 1.01.1984 г. на условиях неполного рабочего времени было занято только 673 человека, что составляет примерно 1,6% среднесписочной численности. Более чем из 41 тыс. работающих 269 человек — пенсионеры по старости (по данным Минбыта). Применение режима неполного рабочего времени не только в определенной мере облегчит решение проблемы обеспечения рабочей силой предприятия бытового обслуживания населения, но и будет способствовать высвобождению работников для их использования на других предприятиях и в учреждениях народного хозяйства республики.

Для нашей экономики, характеризующейся полной занятостью населения и отсутствием безработицы, труд на условиях неполного рабочего времени является свободно избранной формой трудовой деятельности, отвечающей интересам определенных категорий населения, не имеющих

возможности трудиться полный рабочий день. Право работать по стандартным режимам труда закреплено трудовым законодательством.

Привлечение упомянутых выше категорий населения на работу с режимом неполного рабочего времени дает возможность предприятия не только восполнить недостаток рабочей силы, но и увеличить коэффициент использования оборудования, более рационально использовать фонд рабочего времени, повысить эффективность труда и качество услуг. По расчетам НИЭИ при Госплане СССР, один работник бытового обслуживания высвобождает из домашнего хозяйства для работы в общественном производстве трех-четыре человек, а экономия рабочего времени создает благоприятные возможности для повышения эффективности труда в других отраслях народного хозяйства, общественного производства. Так, например, снижение нерациональных затрат нерабочего времени на 1% сопровождается ростом производительности труда на 0,16% (6, с. 13).

С целью дальнейшего изучения этой проблемы и определения возможных и реальных мотивов перехода женщин на неполный рабочий день, выявления желаемой и сложившейся его продолжительности, установления факторов, препятствующих увеличению численности работающих на режимах неполного рабочего времени, в десяти союзных республиках был проведен опрос работниц, занятых полное и неполное рабочее время.

76,1% опрошенных женщин, занятых полный рабочий день, выразили желание перейти на работу с режимом неполного рабочего времени, в том числе 51% — с режимом неполного рабочего дня и 25,1% — с режимом неполной рабочей недели. Доля работниц, которых вполне устраивает установленная продолжительность рабочего времени, в общем количестве обследованных составила только 23,9% (3, с. 90).

Главными причинами, по которым женщины хотели бы трудиться на условиях неполного рабочего времени, являются такие: воспитание детей (62,3%, в том числе детей дошкольного и младшего школьного возраста — 47,4%), желание иметь больше свободного времени (14,2%), необходимость ведения домашнего хозяйства (10,7%), неудовлетворительное состояние здоровья (6,8%). Последние две причины являются основными для женщин старше 35 лет. Только 15,2% женщин, высказавшихся за переход на режимы неполного рабочего времени, хотели бы работать по четыре часа в день, 21,1% — по пять часов. Большинство работниц (63,7%) предпочли бы шести-семичасовой рабочий день (3, с. 91).

Экономически целесообразно предоставление режимов неполного рабочего времени лицам пожилого возраста. В проведенном обследовании женщины от 55 до 77 лет составили 4,3% всех занятых неполное рабочее время, средняя продолжительность их рабочего дня — 4,6 часа. Расчеты показали, что в среднем каждая из них после наступления пенсионного возраста уже отработала на режимах неполного рабочего времени около 4 тыс. часов и собирается работать еще 2,5 тыс. часов. Некоторые же работают на этих условиях около 10 лет и больше. Безусловно, трудиться на обычных режимах им было бы не под силу (3, с. 91).

Для выявления возможностей привлечения лиц на работу в свободное от учебы время мы провели социально-экономические исследования в ряде вузов республики (факультет экономики промышленности ВГУ, строительный и механико-технологический факультеты ВИСИ, факультет легкой промышленности и инженерно-экономический факультет КПИ). Обследованым было охвачено 1,4 тыс. студентов в основном III—IV курсов дневных отделений. Одновременно проводился и сплошной опрос учащихся дневных отделений Вильнюсского кооперативного техникума (см. табл. 1).

Таблица 1

Отношение учащихся к трудовой деятельности  
(в % от общего числа обследованных в 1983/84 учебном году)

	ВГУ	ВИСИ	КПИ	ВКТ	В среднем
Желание трудиться в свободное от учебы время					
да	64,8	63,2	44,2	39,8	53,0
нет	15,6	17,0	28,7	25,2	21,6
не знаю	19,6	19,8	27,1	36,0	25,6

Полученная информация, на наш взгляд, дала необходимое представление о перспективах развития занятости в общественном производстве в свободное от учебы время. Данные обследования показывают, что 53% студентов и учащихся дневных отделений хотят работать. Наибольший процент желающих в Вильнюсском госуниверситете (64,8%), а наименьший — в Вильнюсском кооперативном техникуме (39,8%). Необходимо отметить и то, что только 21,6% обследованных категорически отказались от трудовой деятельности в свободное от учебы время.

Предпочтительные условия труда для лиц, желающих работать в свободное от учебы время — неполный рабочий день (91%), в основном 2—4 часа в день. Большинство обследованных хотели бы трудиться в непродовственных отраслях народного хозяйства республики, в том числе и в бытовом обслуживании населения (60,8%). Причем, это условие является основным для учащихся дневного обучения всех учебных заведений. Результаты опроса представлены на рис. 1, 2.

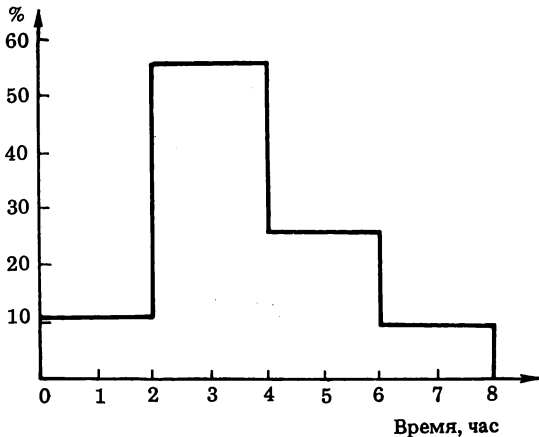


Рис. 1. Желаемый режим труда для учащихся

При анализе возможностей и условий привлечения данного контингента для работы на предприятиях бытового обслуживания населения надо учесть и то, что возрастают масштабы обучения на дневных отделениях в высших и средних учебных заведениях в нашей республике. За период 1970/71—1982/83 учебных годов численность студентов и учащихся средних специальных учебных заведений возросла на 11%,

а обучающихся на дневных отделениях за тот же период — на 30,4%. На начало 1982/83 учебного года на дневных отделениях высших и средних учебных заведений обучалось 91,6 тыс. человек (5, с. 192). Возрастание численности обучающихся на дневных отделениях и проведенные обследования свидетельствуют о том, что указанная категория населения является весьма важным дополнительным источником рабочей силы для службы быта.

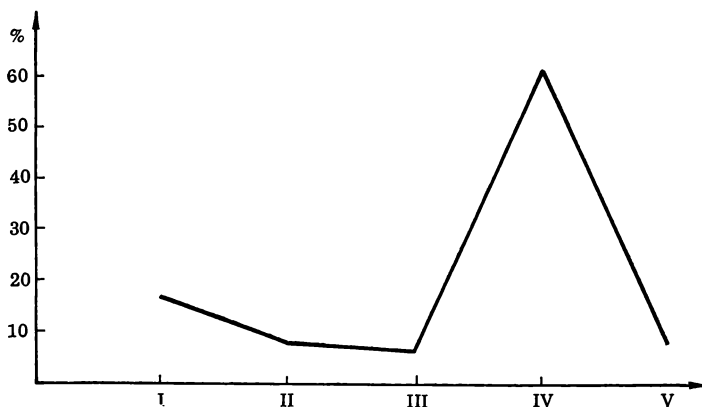


Рис. 2. Распределение желающих работать по отраслям народного хозяйства:

I — промышленность; IV — непроизводственные отрасли народного хозяйства;  
 II — строительство; V — неопределенно;  
 III — транспорт;

Использование труда неработающих пенсионеров, домашних хозяек и учащейся молодежи дневного обучения в более широких масштабах тормозится из-за недооценки их роли и места в трудовых ресурсах, отсутствия заинтересованности предприятий в применении дополнительных источников рабочей силы, недостаточной информированности этого контингента о льготах и возможностях трудоустройства. По мнению специалистов, рациональное использование дополнительных источников рабочей силы требует решения ряда вопросов. В частности, необходимо следующее (6, с. 148—149):

- разработать рекомендации с указанием видов производства, участков, профессий, должностей, где наиболее целесообразно использовать труд пенсионеров и инвалидов, домохозяек и учащихся с отрывом от производства в течение неполного рабочего времени применительно к конкретным условиям;

- разработать систему материального стимулирования различных организационных форм занятости;

- поощрять предприятия принимать на одну вакансию (ставку) двух работников, занятых неполный рабочий день (на 0,5 рабочего дня);

- предусмотреть организацию специальных геронтологических кабинетов при районных, городских поликлиниках, которые обеспечили бы консультативную и организационно-методическую работу по медицинскому обслуживанию населения старшего возраста, включая пенсионеров, и давали бы рекомендации о видах и режимах труда;

- проводить периодически (раз в 5—7 лет) единовременный учет лиц предпенсионного и пенсионного возраста, занятых в народном хо-

зайстве, по широкому кругу показателей с целью выявления продолжительности их работы до и после достижения пенсионного возраста, уровня образования, профессионального состава, условий труда, уровня его оплаты, форм материального стимулирования;

— разграничить компетенцию и определить формы сотрудничества органов по труду и органов социального обеспечения в отношении трудоустройства пенсионеров по возрасту.

Для вовлечения в общественное хозяйство молодежи дневного обучения целесообразно также осуществить комплекс организационных мероприятий (7, с. 149):

— создать условия для более широкого привлечения в различные отрасли народного хозяйства студентов дневных вузов и техникумов для выполнения разовых работ, работ с режимом неполного рабочего дня.

Мы считаем, что для более широкого привлечения дополнительных источников рабочей силы, кроме перечисленных выше организационных мероприятий, необходимо принять и некоторые дополнительные меры:

— важным условием расширения занятости на условиях неполного рабочего времени могло бы быть создание при районных и городских Советах народных депутатов постоянно действующих комиссий по использованию труда пенсионеров по старости, лиц, занятых в домашнем хозяйстве, учащейся молодежи дневных отделений;

— создать межвузовские организации, осуществляющие подбор рабочих мест для учащейся молодежи, поддерживающие тесные контакты с предприятиями, нуждающимися в рабочей силе на условиях неполного рабочего времени.

Управление процессом привлечения учащейся молодежи дневного обучения к трудовой деятельности затрудняется из-за отсутствия надлежащего статистического учета в отчетности, так как в настоящее время численность работающих студентов и учащихся средних специальных учебных заведений, показатели их труда не учитываются в действующей статистической отчетности. В связи с этим необходимо ввести единовременный учет работающих студентов и учащихся средних специальных учебных заведений, а также учет эффективности их трудовой деятельности.

Разработанные Министерством бытового обслуживания населения Литовской ССР рекомендации о порядке привлечения населения на работу с режимом неполного рабочего времени не предусматривают распределения рекомендуемых профессий по контингентам населения. На наш взгляд, целесообразно использовать методику, разработанную А. Г. Новицким, Н. К. Раковой, где это распределение предусматривается, что видно из табл. 2 (1, с. 109).

Опыт применения режимов неполного рабочего времени свидетельствует о целесообразности и необходимости их развития. Среднечасовая производительность труда у тех, кто занят 4—6 часов в день, на 15—30% выше, чем у занятых полную смену. Объясняется это тем, что работа прекращается прежде, чем наступает резкое снижение производительности труда, вызванное накоплением усталости к концу полной смены (3, с. 92).

Таким образом, в условиях ограниченности трудовых ресурсов немаловажное значение имеет применение неполного рабочего времени на предприятиях бытового обслуживания населения. Для развития этих режимов труда имеются дополнительные источники рабочей силы: пенсионеры всех категорий, студенты дневных отделений вузов, учащиеся техникумов, женщины, занятые в домашнем и личном подсобном хозяйстве. Подобная форма организации труда может стать более массовой при обслуживании клиентов в ателье и мастерских бытового обслуживания, парикмахерских и других предприятиях, для которых ха-

Таблица 2

**Перечень основных профессий, специальностей и должностей,  
рекомендуемых для использования в течение неполного рабочего времени  
в бытовом обслуживании на предприятиях  
по индивидуальному пошиву и ремонту обуви  
(по контингентам населения)**

	Пенсионеры		Домохозяйки		Студенты, учащиеся	
	имею- щие квали- фика- цию и опыт работы	не име- ющие опыта работы	имею- щие квали- фика- цию и опыт работы	не име- ющие опыта работы	имею- щие квали- фика- цию и опыт работы	не име- ющие опыта работы
Обувщики по ремонту женской и мужской обуви	+		+			
Обувщики по пошиву мужской и женской обуви индивидуального заказа	+		+			
Починщики кожгалантерейных изделий	+		+		+	
Приемщики-сортировщики обуви	+		+		+	
Бухгалтеры-учетчики	+		+		+	
Электромонтеры	+				+	
Кладовщики	+		+		+	
Истопники		+		+		+
Уборщики		+		+		+
Дворники		+		+		+

рактерна резкая неравномерность трудовой нагрузки, связанная с неравномерностью спроса на эти услуги. Это позволит обеспечить быстроту и качество обслуживания в часы пик, избежать простоев в период затишья, увеличить объемы бытовых услуг, предоставляемых населению.

#### ЛИТЕРАТУРА

1. Вопросы труда и трудовых ресурсов. Часть V.— М., 1979.
2. Дмитриев В. Совершенствование планирования бытовых услуг.— Вопросы экономики, 1983, № 10.
3. Кулешова Л. М., Мамонтова Т. Н. Занятость женщин на режимах с неполным рабочим временем.— Социологические исследования, 1979, № 2.
4. Материалы XXVII съезда Коммунистической партии Советского Союза.— М., 1986.
5. Народное хозяйство Литовской ССР в 1982 году.— Вильнюс, 1983.
6. Развитие материально-технической базы непродовольственной сферы.— М., 1983.
7. Трудовые ресурсы СССР.— М., 1979.

Вильнюсский госуниверситет  
им. В. Капсукаса  
Кафедра управления производством