

# Grafų Keyserlingkų ir kitų Lietuvos dvarininkų archeologiniai rinkiniai Kuršo provincijos muziejuje

Ernestas Vasiliauskas

Iki 1916 m. į Kuršo provincijos muziejų pateko Lietuvos bajorų senųjų giminių ir vokiečių tautybės dvarininkų aptiktų įvairių plačios chronologijos (4400/4200 m. pr. Kr.–XVI a. po Kr.) archeologinių radinių iš Kauno gubernijos (210 vienetų iš dvylikos vietovių, minimos dar dvi radavietės, daugiausia iš šiaurinės dalies, Žemaitijos). Aktyviausi XIX a. pabaigoje renkant dirbinius ir organizuojant tyrimus (jau Kuršo gubernijoje) buvo grafai Theodoras ir Otto Keyserlingkai (Malgūžės–Daunoravos atšaka). Kai kurie šių rinkinių turėjo antikvarinį pobūdį, nefiksuotos tikslesnės jų radimo aplinkybės (O. Keyserlingko akmeninių kirvelių rinkinys), tačiau kiti buvo detaliau metrikuoti (Alfredo von Behro Škilinпамūšio pilkapyno ir kt. radiniai). Tam tikrais atvejais ši informacija apie kai kuriuos objektus – Adakavą, Laukžemę, Lieporus, Moliūnus, Škilinпамūšį, Vieکشnius (Kauno gubernija), Vecsaules Čapanus, Jaunsvirlaukos Migalias (Kuršo gubernija) ir kt. – ar juose surinktus unikalius radinius yra vienintelė.

*Reikšminiai žodžiai:* archeologiniai rinkiniai, Alfredas von Behras, Friedrichas von Grottussas, Theodoras Keyserlingkas, Ivanas Loboika, Jelgava, Tartu.

Before 1916, the Courland Province Museum received different archaeological finds of broad chronology (4,400/4,200 BC – the 16th century AD) from the old noble Lithuanian families and landowners of German nationality from Kaunas Province (210 units from 2 find spots; another two find spots in the northern part, in Samogitia, were mentioned). The most active collectors of artefacts and organisers of search (already in the Courland Province) were Counts Theodor and Otto Keyserlingk (the Malgūžė–Daunorava branch). In some cases, the collections belonged to the antiquity, and more accurate circumstances of finding them were not recorded (O. Keyserlingk's collection of stone axes), however, some others were recorded in greater detail (Alfred von Behr's finds from Škilinпамūšis barrow cemetery and other). However, in some cases, that is the only information on some of the objects or unique finds in them: Adakavas, Laukžemė, Lieporai, Moliūnai, Škilinпамūšis, Vieکشniai (Kaunas Province), and Vecsaules Čāpāni, Jaunsvirlaukas Migāļas (Courland Province), etc.

*Key words:* archaeological collections, Alfred von Behr, Friedrich von Grotthuβ, Theodor Keyserlingk, Ivan Loboiko, Mitau, Dorpat.

## ĮVADAS

Nagrinėjant Kuršo literatūros ir dailės draugijos (*Kurländischen Gesellschaft für Literatur und Kunst* (1815–1939 m.), toliau KGLK arba Draugija) narių ir Kuršo provincijos muziejaus (*Kurländischen Provinzial Museum* (1818–1939 m.), toliau KPM arba Muziejus) veiklą pastebėta, kad joje nuo XIX a. pirmosios pusės aktyviau ar pasyviau dalyvavo Kauno gubernijoje dvarus turėjusios senosios Lietuvos Didžiosios Kunigaikštystės bajorų giminės Karpiai, Chlewinskiai (šie Draugijai nei Muziejui nepriklausė), T. Daugirdas bei vokiečių kilmės dvarininkai baronai von Behrai, von Bistramai, von Grotthuβai, grafai Keyserlingkai, baronai von Pfeilitzer-Franckai, von der Roppai ir kt. (nemaža jų dalis buvo Draugijos ir Muziejaus nariai (Vasiliauskas, 2010, p. 8–9)).

Kadangi dvarininkų dalyvavimas Draugijos ir Muziejaus veikloje buvo labiau antraeilis, jie beveik nesusilaukė atidesnio tyrinėtojų dėmesio. Nors nagrinėjant šių organizacijų veiklą pastebėta, kad kai kurių (T. Keyserlingko, A. von Behro) indėlis į priešistorės tyrimus buvęs nemenkas.

Šio straipsnio tikslas – pristatyti Kauno gubernijos dvarininkų sukauptus archeologijos rinkinius, iki 1916 m. perduotus KPM (tokia data užregistruotas paskutinis radinys) (1, 2 pav.), išanalizuoti jų radimo aplinkybes. Šio tyrimo objektas yra ne tik artefaktai, bet ir jų radėjai – dvarininkai, todėl būtina nustatyti jų narystę Draugijoje, apibūdinti veiklą, vykdytus tyrimus. Labiausiai iš nagrinėjamų asmenų išsiskyrė Malgūžės–Daunoravos atšakos grafų Keyserlingkų veikla.

Tyrimą apsunkina menki vokiečių dvarininkų šeimų ir jų valdomų dvarų tyrimai tiek Latvijoje, tiek



**1 pav.** Kuršo provincijos muziejaus pastatas 1917 m. Architektas Johannas Wilhelmas Carlas Neumannas (1898 m.). Fotoatvirukas, leidėjas Mintauja: Nicolai Hubner. LNB, Letonikos ir Baltijos centras, Baltijos centrinės bibliotekos kolekcija, kodas 413:013

*Fig. 1. The building of the Courland Province Museum, 1917. Architect: Johann Wilhelm Carl Neumann (1898). Photo postcard, Publisher: Mitau: Nicolai Hubner. LNB, Collection of the Baltic Central Library, Letonics and Baltic Centre, code 413:013*

Lietuvoje. Yra žinoma, kad jie atsikėlė iš Kuršo gubernijos ir dvarų Šiaurės Lietuvoje (daugiausia Panevėžio apskrityje) įsigijo XVIII–XIX a. pirmojoje pusėje. Kiek geresnė yra kai kurių Lietuvos bajorų šeimų tyrimų padėtis.

Rengiant straipsnį buvo panaudota KPM archyvinė medžiaga, saugoma Latvijos nacionalinio istorijos muziejaus (LNVM) Archeologijos ir Istorijos skyriuose, bibliotekoje (radinių negatyvai, piešinių kartoteka, literatūra), Latvijos valstybės istorijos archyve (KGLK ir KPM narių sąrašai, susirašinėjimo su organizacijomis ir privačiais asmenimis bylos ir kt.)<sup>1</sup>, Herderio institute Marburge (Vokietija) (KPM inventorinės knygos, iki 1941 m. saugotos Valstybės archyve Rygoje, mikrofilmai (DSHI C47/48))<sup>2</sup>, Rusijos mokslų akademijos Materialinės kultūros istorijos instituto archyve ir bibliotekoje (buv. Rusijos imperatoriškosios archeologijos komisijos archyvas,

Sankt Peterburgas) (ИИМК РАН HA) (literatūra, tyrimų ataskaitos, negatyvai)<sup>3</sup>, Estijos istorijos archyve (EAA) (Tartu universiteto studentų bylos), Rusijos valstybės istorijos archyve (Sankt Peterburgas), Latvijos nacionalinėje (LNB), Tartu universiteto bei Rusijos nacionalinėje (Sankt Peterburgas) bibliotekose (XIX–XX a. periodinė literatūra<sup>4</sup>), radiniai 2005 ir 2014 m. patikrinti Jelgavos Četerda Eliasa istorijos ir dailės muziejaus (JVMM) (taip pat nuotraukos, inventorinė knyga<sup>5</sup>) ir Lietuvos nacionalinio muziejaus (LNM) fonduose.

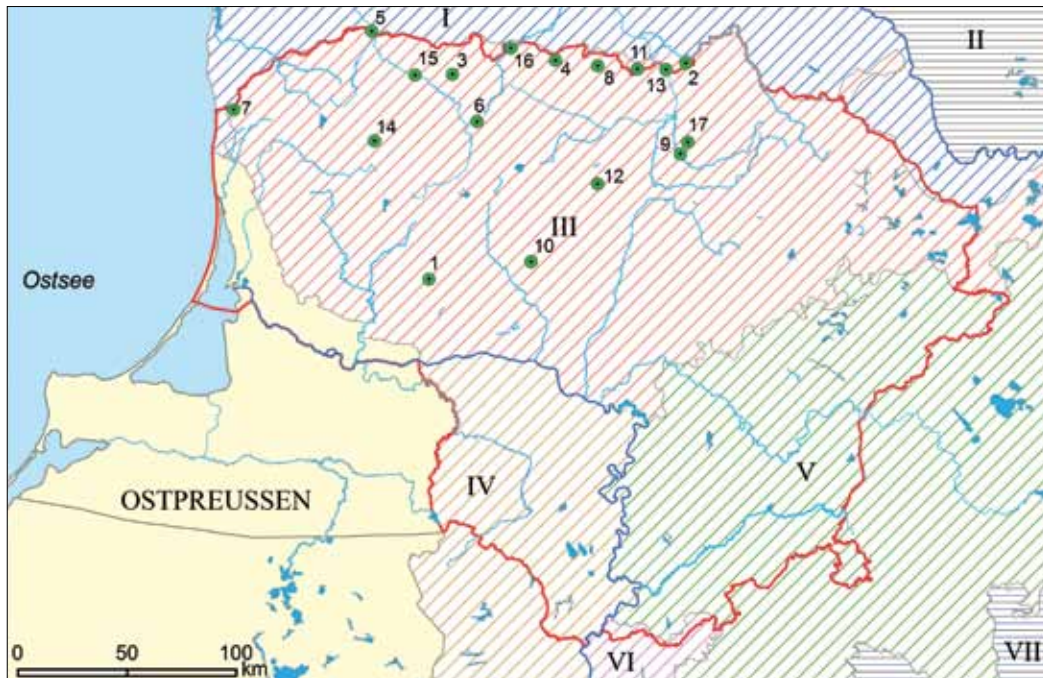
<sup>3</sup> Kelionės ir kopijų išlaidas 2009 ir 2014 m. (KEL-062/2014) finansavo Lietuvos mokslo taryba.

<sup>4</sup> Kadangi naudoti straipsniai parašyti nežinomų autorių ir priskirti tam tikriems skyriams (pvz., „Krašto žinios“, „Naujienos“), naudotos literatūros nuorodose pateikiami laikraščių pavadinimai ir puslapiai, o jų aprašuose – dar ir skyriaus pavadinimas.

<sup>5</sup> K. P. M. *Praehistorische Alterthümer. Verzeichnis der in Kurländischen Provinzial-Museum zu Mitau befindlichen Gegenstände*. Pirmasis įrašas datuojamas 1819 m. gruodžio 31 d., o paskutiniai – 1916 m. (JVMM ZA-4489).

<sup>1</sup> Nuorodos straipsnyje pateikiamos pagal istorikų darbuose būdingą šaltinių citavimo tvarką.

<sup>2</sup> Kelionės ir kopijų išlaidas 2012 m. finansavo Lietuvos mokslo taryba (KEL-12029).



**2 pav.** Straipsnyje minimų archeologinių dirbinių (tarp 1828–1916 m.) radavietės Kauno gubernijoje. 1 – Adakavas, 2 – Budbergė, 3 – Dabikinė, 4 – Daunorava, 5 – Griežė, 6 – Kalviškiai, 7 – Laukžemė, 8 – Lieporai, 9 – Moliūnai, 10 – Paluknys, 11 – Pograničia, 12 – Raginėnai, 13 – Škilinпамūšis, 14 – Telšiai, 15 – Vieکشniai, 16 – Žagarės apyl., 17 – Barklainiai. 12 – titnaginių strėlės antgalio radavietė; 2, 7, 9, 14 – akmeninių kirvelių radavietės; 6 – bronzos kirvelių radavietė; 1, 2, 12–13 – I–IV a. pilkapynei; 4–5, 8, 10, 15 – V–XIII a. kapinynai; 1–2, 17(?) – viduramžių–naujųjų laikų senkapis; 3, 11 – viduramžių–naujųjų laikų radavietės; 2, 12 – antropologinė medžiaga; 2, 16 – monetos. Gubernijos: I – Kuršo, II – Vitebsko, III – Kauno, IV – Suvalkų, V – Vilniaus, VI – Gardino, VII – Minsko. Sudarė E. Vasiliauskas, Linas Tamulynas

**Fig. 2.** The find spots of the archaeological artefacts in Kaunas Province referred to in the paper. 1 – Adakavas, 2 – Budbergė, 3 – Dabikinė, 4 – Daunorava, 5 – Griežė, 6 – Kalviškiai, 7 – Laukžemė, 8 – Lieporai, 9 – Moliūnai, 10 – Paluknys, 11 – Pograničia, 12 – Raginėnai, 13 – Škilinпамūšis, 14 – Telšiai, 15 – Vieکشniai, 16 – Žagarė district, 17 – Barklainiai. 12 – a find spot of a flint arrowhead; 2, 7, 9, 14 – find spots of stone axes; 6 – a find spot of bronze axes; 1, 2, 12–13 – tumuli of the 1st to the 4th centuries; 4–5, 8, 10, 15 – cemeteries of the 5th to the 8th centuries; 1–2, 17(?) – burial grounds of the Middle Ages to Modern Period; 3, 11 – find spots of the Middle Ages to Modern Period, 2, 12 – anthropological material; 2, 16 – coins. Provinces: I – Courland, II – Vitebsk, III – Kaunas, IV – Suwalki, V – Vilnius, VI – Hrodna, and VII – Minsk. Compiled by E. Vasiliauskas and Linas Tamulynas

## GRAFŲ KEYSERLINGKŲ TYRIMAI IR RINKINIAI

Iš pirmųjų dirbinių, patekusių į KPM, minėtinas Peterio v. Keyserlingko 1835 m. spalio 2 d. dovanotas XIII a. datuojamas žalvarinis žiedas pastorinta, tordiruota priekine dalimi, užkeistais galais (skersmuo – 2,7 cm) iš Daunoravos (*Donnerhof*<sup>6</sup>, *Gouv. Kowno*) (Joniškio r.), rastas 1833 m. Publikacijoje rašoma, kad šis dirbinytis siekia „latvių priešistorės laikus“ (Mitauisches, 1835, S. 83). Radinio likimas nežinomas, jis KPM užregistruotas 1835 m. spalio 2 d. (inv. Nr. 239; DSHI C47/48, l. 67).

<sup>6</sup> Panašiu pavadinimu *Donnerhof* (*Perkuhnen*, lat. Pėrkones muiža) dvaras žinomas prie Liepojos.

Šis radinys vertingas tuo, kad papildo duomenis apie iki šiol dar nelokaluotą archeologinėje literatūroje minimą V–VIII a. Daunoravos kapinyną (?) (žr.: Lietuvos, 1977, p. 31; Žiemgaliai, p. 218) ir praplečia jo chronologiją iki XIII a.

Duomenų apie P. v. Keyserlingą stokojama. Pabal-tijo vokiečių kilmės dvarininkų sąvaduose yra minimi apie 1835 m. tuo pačiu metu gyvenę du Keyserlingai tokiu pat vardu – Johannas Peteris Augustas Keyserlingas (1768–1845) ir Kuršo šaulių (*Landmiliz*) majoras Peteris Keyserlingas (1768–1845) (žr. Genealogisches, 1937, S. 132–133). Draugijos narių sąrašė 1840 m. yra minimas Keyserlingas tik vienu vardu – Peteris (LVVA, f. 5759, apr. 1, b. 6, l. 72). Matyt, šis ir turimas omeny.

Tačiau didžiausi nuopelnai kaupiant priešistorės artefaktus KPM tenka grafams Keyserlingkams iš Malgūžės–Daunoravos atšakos (*Haus Malguschen, Donnerhof*), kurios pradininku laikomas Carlus Keyserlingas (Carl Wilhelm Nikolai Keyserling) (1799–1853)<sup>7</sup> (žr. *Genealogisches*, 1937, S. 147–148). Draugijos narys 1874–1894 m. buvo jo sūnus Carlus Keyserlingas (Louis Theodor Ferdinand Carl Jeannot Georg Keyserling)<sup>8</sup> (1826–1894) iš Malgūžės dvaro, o Muziejaus narys – nuo 1872 m. (LVVA, f. 5759, apr. 1, b. 6, l. 25, 122; *Sitzungsberichte*, 1883, S. 46), taip pat Draugijos nariai – jo sūnūs Theodoras Keyserlingkas (Carl Julius Theodor Keyserlingk) (1856–1922) iš Malgūžės, taip pat Jelgavos, Bauskės – nuo 1884 m., ir Otto Keyserlingkas (Otto Alexander Hermann Keyserlingk) (1862–1921) iš Juozapavo (*Josephowo, Josefowo, Josefowa*), Daunoravos, Cenos (*Zennhof*) bei Valgundės (*Wolgund*) dvarų<sup>9</sup> ir Jelgavos – nuo 1894 m.<sup>10</sup> (LVVA, f. 5759, apr. 1, b. 6, l. 25). C. Keyserlingko mokamas nario mokestis po 5 rublius per metus fiksuojamas iki 1894 m. ir atitinkamai sūnų Theodoro ir Otto iki 1901 m. (LVVA, f. 5759, apr. 2, b. 1286, l. 77, 80, 85, 95).

Estijos istorijos archyve yra saugomos Tartu universiteto absolventų bylos, tarp kurių yra tėvo Carlo ir sūnų Theodoro ir Otto studijų bylos. Iš jų žinoma, kad Carlus 1846–1851 m., Theodoras 1876–1884 m. studijavo teisę (jiems suteiktas teisės mokslų kandidato laipsnis), o Otto 1882–1883 m. – mediciną (apie šių studijų baigimą duomenų nėra, nors 1886 m. jis jau kitame – Istorijos ir

<sup>7</sup> Yra žinoma, kad dailininkas Julius Döringas 1851–1852 m. nutapė du dukters Annos Catharinos Elisapeth Keyserling (1831–1858), 1850 m. ištekėjusios už Otto von Löwensterno, portretus (žr. Vasiliauskas, 2013, p. 136).

<sup>8</sup> Minėto Peterio Keyserlingo sūnėnas.

<sup>9</sup> Cenos ir Valgundės dvarai (prie Jelgavos Latvijoje), sudėginti per 1905 m. revoliuciją, nebuvo atstatyti, neišliko. Juozapavo dvarą (*Госн. б. Юзенова*, dab. Telšių r., Nevarėnų sen.) pavyko aptikti 1865 m. Kauno gubernijos 3 varstų žemėlapyje X-2 lape. Tad iš visų Keyserlingkų (Malgūžės–Daunoravos atšakos) valdytų dvarų ant žemės paviršiaus išliko tik Daunoravos rūmai.

<sup>10</sup> Kasmetiniame Draugijos leidinyje 1894 m. narių sąrašė O. Keyserlingkas minimas (*Sitzungsberichte*, 1895, S. 145), vėlesniuose, 1895–1898 m., – narystė klaidingai nurodoma nuo 1893 m., nuo 1900 m. – narystė nurodoma nuo 1894 m. (*Sitzungsberichte*, 1901, S. 113). Narių mokesčių knygoje jo pavardė (nurodytas Juozapavo dvaras) fiksuojama iki 1900/1901 m. (LVVA, f. 5759, apr. 2, b. 1286, l. 95).

filologijos fakultete figūruoja kaip išlaikęs politekonomijos-statistikos baigiamuosius egzaminus ir jam siūloma suteikti diplomą, tačiau archyvo byloje baigiamojo darbo ir diplomo kopijos nėra). Iš šių bylų taip pat žinoma, kad iki studijų Tartu (Dorpat) universitete jie mokėsi Jelgavos (Mintaujos) gimnazijoje (sūnūs Theodoras – 1869–1875 m., Otto – 1873–1881 m., o apie tėvą Carlą yra duomenų, kad gimnaziją (lapo dalis išplėšta, tad neaišku, ar tą pačią) baigė 1846 m.) (EAA.402.2.12041; 1846.07.26. EAA.402.2.12043; EAA.402.2.12037; EAA.402.2.12038; EAA.402.2.12044; EAA.402.2.12045). Vėliau Draugijos metraštyje 1897–1902 m. narių sąrašė paminėta, kad Theodoras kurį laiką ir dirbo teisės srityje – įvardytas kaip Jelgavos prisiekęs advokatas (*Sitzungsberichte*, 1899, S. 51), adresu Grünhof-sche Str. 5 (dabar Raiņa i.) (*Jarhbuch*, 1899, S. 135).

Vokiečių architektūros tyrinėtojas Heinzas Pirangas (1876–1936) iš Rygos tikriausiai vienintelis 1926 m. išsamiau aprašė ir užfiksavo Keyserlingko valdomus dvarus Daunoravoje ir Malgūžėje (Joniškio r.). Pasak jo, Malgūžės (*Malguschen*) dvaro mediniai rūmai (3 pav.) priskirtini klasicizmo stiliui, su mezoninu, dorėniniais piliastrais. Vadinas, turėjo būti statyti XVIII–XIX a. sandūroje arba XIX a. pradžioje. Nuo 1763 m. dvaras priklausė Adamui von Tiesenhausenui, o vėliau Otto Ferdinandui von Münsteriui (miręs 1785 m., taip pat Pakruojo dvaro savininkas). Pastarojo duktė Theophile (Gottliebe Theophile Louise (1767–1827)), susituokusi 1786 m. su grafu Albrechtu Johannu Otto v. Keyserlingu (1747–1809) iš Rautenburgo (dab. Малиновка, Kaliningrado sr.; Rytprūsių, Kuršo, Lietuvos atšakos pradininkas) 1816 m. paveldėjo Malgūžės dvarą, kurį valdė jų sūnus Carlus (1799 m. gimęs Blydenėje (Latvija), 1853 m. miręs Malgūžėje), vaikaitis Carlus ir provaikaitis Theodoras (abu gimę ir mirę Malgūžėje) (žr.: Pirang, 1926, S. 47, 73, Taf. 45:102; *Genealogisches*, 1937, S. 138, 147–148; Misius, 2011, p. 86). Klasicistiniai mediniai-fachverkiniai dvaro rūmai (tikriausiai vieni iš nedaugelio to laiko ir tokio stiliaus medinių dvaro rūmų pastatų Lietuvoje) neišliko – nugriauti XX a. aštuntame dešimtmetyje, dalis dvaro sodybos pastatų sunykę ar perstatyti XX a. antroje pusėje, geriau išlikę tik akmenų mūro svirnas (Vičas, Šimeliūnas, 2009). Iki 1920 m. dvaras valdė 450 ha žemės (*Genealogisches*, 1937, S. 122).

Apie Daunoravos dvarą (vok. *Donnershof, Donnerhof, Downorow*, lat. *Dundurmuischa, Dundurmuiža*)



3 pav. Malgūžės dvaras. 1926 m. Pagal Pirang, 1926, Taf. 45:102

Fig. 3. Malgūžė Manor, 1926. After Pirang, 1926, Taf. 45:102

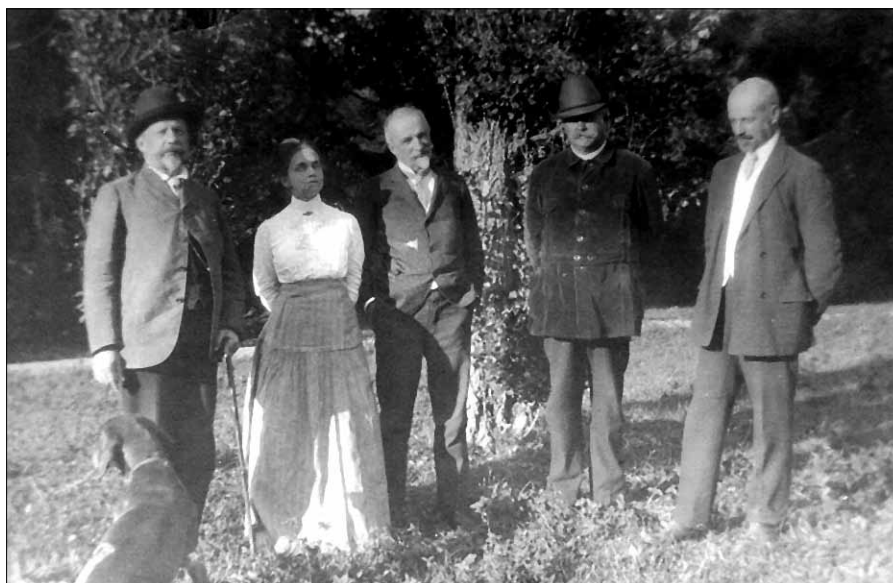
duomenys dar fragmentiškesni (Pirang, 1926, S. 47, Taf. 48:110). Jis nuo 1667 m. su pertraukomis priklausė baronams von Franckams (Misius, 2011, p. 57–58). Vėliau dvaro valdytojais nurodyti Carlas (1826–1894) ir Otto (1862–1921) (žr. Genealogisches, 1937, S. 148). Kada tiksliai jis tapo Keyserlingkų šeimos nuosavybe, sunku pasakyti. Pasak vienu duomenų, dvaro savininku nuo 1888 m. nurodytas Otto (1862–1921) (Misius, 2011, p. 58), o kitais duomenimis – Didriechas Alexanderis Rudolphas von Pfeilitzer-Franckas (gim. 1843 m. kovo 24 d. Daunoravoje, mir. 1904 m. gruodžio 8 d. Jelgavoje, sulaukęs 61 metų amžiaus, nevedęs (LVVA, f. 292, apr. 1, b. 84, l. 6; LVVA, f. 235, apr. 15, b. 169, Nr. 30, l. 19–20), kuri kartu su Bertaučių dvaru, malūnu, plytine, smukle paveldėjo 1876 m. (Алфавитный, 1882, Nr. 6297, l. 333) ir tikriausiai valdė iki pat 1904 m. (taip nurodyta tiek mirimo metrikose (потомств. влад. им. Доннергофъ), tiek Draugijos Genealogijos, heraldikos ir sfragistikos sekcijos 1898–1904 m. metraštyje bei 1904 m. gruodžio 10 d. laikraščio „Düna-Zeitung“ skelbime apie laidotuves). Matyt, dvarą Keyserlingkas paveldėjo pagal motinos Louise Catharina Elizabeth von Pfeilitzer-Franck iš Daunoravos (1832–1916, g. Daunoravoje, susituokė 1853 m. Jelgavoje)<sup>11</sup> liniją 1904–1905 m.

(Nezabitauskas, 1967), nes visi vėlesnio Daunoravos dvaro savininko Otto vaikai nurodyti gimę Juozapavo (1893–1897 m.) ir Cenos (1900–1902 m.) dvaruose. Mediniai klasicistiniai rūmai su fachverkine mansarda, pusiau skliautiniu stogu šiuo metu sunykę, baigia įgriūti mezoninas, labiausiai sunykusi šiaurinė pastato pusė – iš dalies įgriuvę rūsiai skliautai, sutręšusios ir įgriuvusios sienos, dalis dvaro sodybos pastatų sunykę ar perstatyti XX a. antrojoje pusėje, tačiau, palyginti su Malgūžės dvaro sodyba, ūkinių pastatų būklė geresnė. Iki 1920 m. dvaras apėmė 1 275 ha žemės (Genealogisches, 1937, S. 122).

Aktyviausiai archeologijos srityje dirbo T. Keyserlingkas (4 pav.). Jis kartu su Mintaujos gimnazijos istorijos vyr. mokytoju Karlu Boy 1886 m. vasarą kasinėjo ir 1895 m. KPM perdavė apie 300 X–XIII a. geležinių, žalvarinių dirbinių ir 1 sidabrinę apyrankę, padarytą iš antkaklės (inv. Nr. 1254–1442; DSHI C47/48, l. 126–137), iš tais pačiais metais aptikto per pavasarinį ledonešį paplauto X–XIII a. **Vecsaulės Čapanų** (*Alt Rahden*) kapinyno, esančio Nemunėlio dešiniajame krante. Taip pat yra žinoma, kad T. Keyserlingkas ir K. Boy keletą dirbinių iš šio kapinyno 1890 m. perdavė į Vokiečių nacionalinį muziejų Niurnberge (tai

<sup>11</sup> Rudolpho, Arthuro ir Elisapeth tėvas Julius Friedrichas Ernestas mirė 1877 m. sausio 7 d. (g. 1800 m. rugpjūčio 15 d.

Tetelmindės (*Tetele*) dvare, vok. *Tetelmünde*, *Tittelmünde*), sulaukęs 77 metų amžiaus (LVVA, f. 235, apr. 2, b. 987, l. 10, Nr. 2).



**4 pav.** Iš kairės: baronai Alexanderis, Marie, F. von Grothussas, grafas T. Keyserlingkas, baronas Hari von Grothussas apie 1910 m. Pagal Vičas, Šimeliūnas, 2009, pav. 1

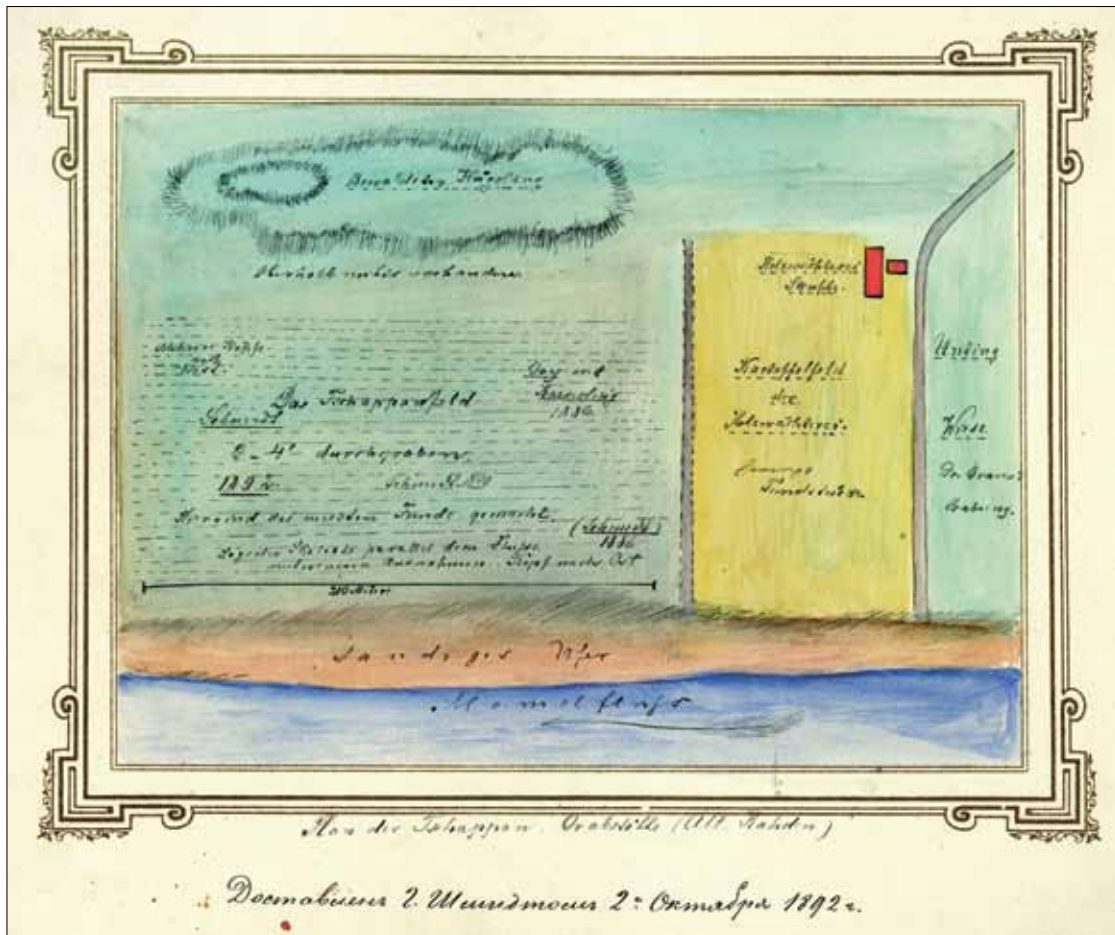
**Fig. 4.** From left to right: Baron Alexander, Marie, F. von Grothuss, Count T. Keyserlingk, and Baron Hari von Grothuss ca. 1910. After Vičas, Šimeliūnas, 2009, Fig. 1

patvirtina įrašas inventorinėje knygoje – FG 1059–1061, 1065–1081, 1083–1084; žr. Virse, 2011, lpp. 18, 83–85). Jų vykdyti tyrimai 1886 m., kaip ir Rusijos imperatoriškosios archeologijos komisijos nurodymu tų pačių metų balandį–gegužę Bauskės apskrities mokyklų inspektoriaus Emilio Oscaro Schmidto (ištirtas apie 25 m<sup>2</sup> plotas (radiniai KPM inv. Nr. 874–943; DSHI C47/48, l. 100–103)), buvę plačiau aprašyti Draugijos kasmetiniuose 1886 ir 1888 m. leidiniuose. Tiesa, E. O. Schmidto pranešimas (daugiau kaip keturių puslapių) gerokai išsamesnis nei K. Boy (tik viena pastraipa ir platesnis, daugiau nei pusės puslapio, radinių aprašymas, kur išskirtas kalavijas, minėta sidabrinė apyrankė, svarstyklės ir 7 svareliai). Be to, pirmasis ne tik plačiau apibūdino radvietę, laidoseną (griautiniai kapai orientuoti R–V kryptimis – lygiagrečiai su upe, mirusieji palaidoti su įkapėmis), surinktus dirbinius, pateikė žodinę informaciją, bet ir bandė interpretuoti mirusiųjų etninę priklausomybę – siejo su čia palaidota gausia germanų bendruomene, kritusiais dideliame mūšyje (LVVA, f. 5759, apr. 2, b. Nr. 1286, l. 75–76, 238; Boy, 1889b, S. 50, 104–105; Schmidt, 1887, S. 14–18; Ciglis, Radiš, 2002, lpp. 235; Baumann, 2014, lpp. 204–207, pav. 11; Медведева, 2010, с. 156, рис. 4–5). Papildomų duomenų apie T. Keyserlingko ir K. Boy organizuotą ekspediciją suteikia ir

O. Brauno 1892 m. tyrimų ataskaita, saugoma Sankt Peterburge. Leidimo prašyme minima, kad ekspedicija atsiėjo nemenką pinigų sumą, o 1886 m. tyrinėtame plote nepavyko rasti sveikų kapų. Tyrėjas rašo, kad kapinynas nuo upės nutolęs per 200 jardų, jo vakarinė dalis iškasinėta valstiečių ir „archeologų mėgėjų“ iš Mintaujos (*археологами-любителями изъ Митавы*) (čia pat duodamos nuorodos į pirmiau nurodytus E. O. Schmidto ir K. Boy straipsnius) (ИИМК РАН НА, ф. 1, оп. 1892, д. №. 103, л. 1–3, 6).

Vėliau, 1892 m., vykdyti tyrimai Vecsaulės Čapanų kapinyne (vad. Fiodoras Braunas (*Фёдор Александрович Браун*)) iš Sankt Peterburgo universiteto), kurių metu 20 × 60 m teritorijoje (1 200 m<sup>2</sup>) ištirtas apie 488 m<sup>2</sup> plotas, fotofiksaciją atliko E. O. Schmidtas<sup>12</sup>. Kasinėjant buvo matyti, kad kapinynas gerokai apardytas mėgėjų kasinėjimų (arba lobių ieškotojų). 58–60 cm gylyje

<sup>12</sup> ИИМК РАН Sankt Peterburge, Aleksandro Spicyno fonde, saugomi stikliniai negatyvai (ИИМК РАН НА ФО, №. I 26989–26995), kuriuose nurodyti neva E. Krügerio vykdyti kasinėjimai Kurše apie 1880 m. Tačiau iš tiesų juos suliginus su LNVM saugomu E. O. Schmidto fondu matyti, kad juose užfiksuoti O. Brauno vykdyti tyrimai 1892 m., vienoje nuotraukoje pavaizduotas pats O. Braunas, E. O. Schmidtas ir tiksliau nenustatyta mokytoja (žr.: Медведева, 2010, рис. 13–14; Baumann, 2014, lpp. 206–207, pav. 12–14).



5 pav. 1886–1892 m. tyrinėjimų Vecsaulės Čapanuose (Alt Rahden) situacijos planas. ИИМК РАН НА РО, ф. 1, оп. 1887, д. 58, л. 59

Fig. 5. The situation plan of the Vecsaules Čapāni (Alt Rahden) excavations in 1886–1892. ИИМК РАН НА РО, ф. 1, оп. 1887, д. 58, л. 59

pavyko atidengti 4 griautinius kapus (orientuotus R ir PR kryptimis) ir surinkti 46 dirbinius<sup>13</sup> (iš jų 17 – kapuose, 18 – sijojant gruntą sietais ankstesnių kasinėjimų vietose, 11 gauta iš radėjų, kai kurie jų yra buvę ugnyje). Tyrėjas kapinyną ir dirbinius datavo X–XI a. Ekspedicijai Rusijos imperatoriškoji archeologijos komisija paskyrė 150 rublių, iš kurių išleista 98,37 rublio (kelionės išlaidos iš Sankt Peterburgo – 21,9 rb, kompensacija žemės savininkui – 35 rb, darbininkams už 1 darbo dieną po 0,65 rb (iš viso 6 darbininkai, 3 darbo dienos) – 11,7 rb, kelionės išlaidos atgal į Sankt Peterburgą – 27,77 rb ir kitos išlaidos, likutis 51,63 rb liko

<sup>13</sup> Literatūroje nurodyta, kad jie buvę perduoti į KPM (žr. Ciglis, Radiš, 2002, lpp. 235), tačiau, tikrinant Muziejaus inventorinę knygą, jie nebuvo aptikti.

tyrėjui) (ИИМК РАН НА, ф. 1, оп. 1892, д. №. 103; Отчетъ, 1894, с. 64–65; Медведева, 2010, с. 156). Iš LNM saugomų E. O. Schmidto negatyvų matyti, kad, baigus kasinėti, O. Braunus viešėjo Otto Keyserlingko valdomame Cenos dvare prie Jelgavos. Tyrimus Rusijos imperatoriškosios archeologijos komisijos nurodymu 1890 ir 1892 m. tęsė ir E. O. Schmidtas, jų metu tirta 2 400 m<sup>2</sup> dydžio teritorija (ИИМК РАН НА, ф. 1, оп. 1887, д. №. 58, л. 1–44, 53–54, 59–71; Отчетъ, 1894, с. 65). 1892 m. surinkti dirbiniai perduoti į Vilniaus muziejų (Отчетъ, 1894, с. 154–155). Rusijos mokslų akademijos Materialinės kultūros istorijos instituto archyve išliko E. O. Schmidto sudaryti mums aktualūs 1886–1892 m. tyrinėtų plotų planai (5 pav.) (ИИМК РАН НА РО, ф. 1, оп. 1887, д. №. 58, л. 53, 59–60, 71).

Taip pat yra duomenų, kad vietos dvarininko Rudolpho von Pfeilitzer-Francko iš Franksesavos, Uoglienės (Draugijos narys 1894–1904 m.) (LVVA, f. 5759, apr. 1, b. 6, l. 91) kvietimu K. Boy kartu su T. Keyserlingku ir prof. Vladimiru Sizovu (1840–1904) (Maskvos istorijos muziejaus ir Maskvos archeologijos draugijos sekretorius, buvo paskirtas ekspedicijos vadovu) bei jo asistentu medicinos studentu J. Speranskiu 1895 m. birželio 18–19 d. kasinėjo ir **Jaunsvirlaukos Migalių** (*Ogley, Sessau, Franck-Sessau*) kapinyną Franksesavos dvaro žvyruobėse, šalia latvių kapinių, prie Oglainės upelio (Šešėvės kairiojo intako) kranto. Čia žmonių kaulų ir įvairių geležinių ir žalvarinių dirbinių buvo randama nuo seno, keletą dirbinių 1883–1884 m. KPM perdavė minėtas baronas von Franckas (inv. Nr. 831–835, 854–855). Ekspedicijos metu jie surinko duomenis apie žvyruobėje aptinkamus dirbinius, keletą jų gavo iš vietos valstiečių, o minėtų tyrimų metu duobės pakraštyje atidengė 3 kapus. Palaidojimai atkasti 1–2 pėdų gylyje, mirusieji laidoti eilėmis, aukštiekninki, skobtiniuose karstuose, orientuoti iš P į Š, 75 cm atstumu vienas nuo kito, kaulai ir įkarpės stipriai sunykę. Beje, šie tyrimai (kaip ir kiti V. Sizovo kasinėjimai Kurše 1895 m.) buvo susiję su pasirengimu Rusijos imperijos X archeologijos kongresui Rygoje (žr. Boy, 1895, S. 3; 1896, S. 24–26; Сизов, 1896, с. 6–7; Ciglis, Radiš, 2002, lpp. 239). Surinkti vėlyvojo geležies amžiaus radiniai per R. von Pfeilitzer-Francką Muziejui perduoti 1895 m. (KPM, inv. Nr. 1091/1–23) (DSHI C47/48, l. 113–114; Sitzungsberichte, 1896, S. 23).

Muziejaus inventorinėje knygoje minimi T. Keyserlingko 1889 m. vasario 1 d. perduoti radiniai iš dab. Latvijos vietovių **Pudžų** lobia (*Annenburg*), **Vecaucės** (*Alt-Auz*), **Ciruolės** (*Zirolen*) (KPM inv. Nr. 1002<sup>a-b</sup>, 1006–1008; DSHI C47/48, l. 107) bei 1895 m. iš valstiečio įsigyti radiniai, surinkti **Ciemaldėje** (*Zeemalden*) (KPM inv. Nr. 1092–1095; DSHI C47/48, l. 115). Draugijos kasmetiniame 1889 m. leidinyje nurodyta, kad jie perduoti per K. Boy (Sitzungsberichte, 1890, S. 101).

Muziejaus inventorinėje knygoje minimas T. Keyserlingko (iš Malgūžės) 1898 m. perduotas kalavijas su nulaužta buožele (*Eisernes Schwert mit langer dünnen Parierstange und einen (abgebrochenen) schweren Kugel als Knauf*), patekęs iš **Pograničos** vietovės tuometinėje Panevėžio apskrityje, Žeimelio valsčiuje

(*Pogranicie Littauen, Gouv. Kowno, Kreis Poniewesch*). Jo ilgis – 96 cm, rankenos ilgis – 20,8 cm, plotis – iki 4,4 cm (KPM inv. Nr. 1742) (DSHI C47/48, l. 158). Dirbinio likimas nežinomas, chronologija nenustatyta. 1865 m. Kauno gubernijos 3 varstų žemėlapiu X-3 lape yra pažymėtas dvaras Pograniča (*Госн. б. Пограниче*) kairiajame Maučiuvio upelio krante. Šio dvaro savininkas baronas Ferdinandas von Pfeilitzer-Franckas (1845–1918) nuo 1895 m. buvo Draugijos narys, o nuo 1899 m. – Muziejaus (LVVA, f. 5759, apr. 1, b. 6, l. 91; Sitzungsberichte, 1901, S. 113, 130). Matyt, jis į KPM per T. Keyserlingką ir perdavė šį radinį. Apylinkės (*Pograniča*) pagal 1921 m. kovo 3 d. Lietuvos ir Latvijos sienų nustatymo sutartį atiteko Latvijai.

Kai kurie archeologiniai radiniai (deformuota sidabrinė antkaklė iš Pudžų, akmeninis kirvelis, rastas Raudonpanemunėje (*Roth-Poniemon*), trys planšetės su Vecsaulės Čapanų radiniais (apyrankės, antkaklės, žiedai, segės, smeigtukai ir kt.) (Cat. 223, 1401, 1404) iš T. Keyserlingko kolekcijos buvo eksponuojami 1886 m. Jelgavoje vykusioje Kuršo kultūrinėje-istorinėje parodoje (Katalog, 1886, S. 12, 109).

Vėliau kai kurie T. Keyserlingko radiniai (dalis rasta kartu su K. Boy, R. von Pfeilitzer-Francku) iš Jaunsvirlaukos Migalių (23 daiktai) (Katalog, 1896, Nr. 441, S. 51), Pudžų lobia (sidabrinės antkaklės 2 dalys) (Katalog, 1896, Nr. 426:1002, S. 47), Ciemaldės (4 daiktai) (Katalog, 1896, Nr. 473, S. 57–58, Abb. 19:16), Vecsaulės Čapanų (14 planšėčių su 174 daiktais, 16 puodų šukių) (Katalog, 1896, Nr. 453–467, S. 54–56, Abb. 6:8, 7:12, 8:4, 8, 11:15, 13:2, 13, 16, 22, 15:9, 16:1, 19:1, 26, 20:7, 22:1, 2, 17) buvo eksponuojami 1896 m. Rygoje vykusioje Rusijos imperijos X archeologijos kongreso parodoje.

Nemažai šių radinių susilaukė tyrinėtojų dėmesio ir vėliau. 1882 m. valstiečio prie Lielupės krantų rasto Pudžo sidabrinų dirbinių lobia radiniai (datuojami apie 1000 m. po Kr.), surinkti iš kelių kolekcininkų (tarp jų ir Edmundo Krügerio (1836–1909)), buvo apibendrinti latvių archeologo Vladislavo Urtano 1977 m. (Urtāns, 1977, lpp. 180, Nr. 60, pav. 87:8–9; Žiemgaliai, 2004, p. 171, Nr. 952–953), o Vecsaulės Čapanų radiniai tyrėjus domina iki šiol (žr.: Berga, 1996, lpp. 58, Nr. 31; Ceplīte, 1974, lpp. 200, Nr. 6–12; Jērums, 2011, lpp. 100; Vaska, 2004, pav. 1:4, 13:2; Zemgaļi, 2003, p. 62; Žiemgaliai, 2004, p. 77, Nr. 371 ir kt.).



Taigi, kaip matyti iš pateiktos apžvalgos, archeologinius radinius T. Keyserlingkas surinko tarp 1886–1898 m. Didžioji jų dalis surinkta kartu su artimu bičiuliu Mintaujos gimnazijos vyr. mokytoju K. Boy<sup>14</sup> kasinėjant Vecsaulės Čapanų ir Jaunsvirlaukos Migalių (ši taip pat su R. Pfeilitzer-Francku ir V. Sizovu) kapinynus, o kiti – atsitiktinai, tikriausiai kontaktuojant su dvarų savininkais Aucės, Emburgos, Jaunsvirlaukos, Vecsaulės ir kitose apylinkėse tuometinėje

<sup>14</sup> Carlos Boy gimė 1853 m. liepos 25 d. Bauskėje, baigęs studijas 1875–1880 m. Tartu universiteto Istorijos-filologijos fakultete, nuo 1881 m. spalio 1 d. paskirtas vyr. mokytoju į Jelgavos gimnaziją ir iki 1900 m. pradžios dėstė vokiečių, klasikinės kalbas (Rigasche, 1881, S. 1). Jis buvo aktyvus Muziejaus ir Draugijos narys (1881–1889, 1894/1895–1899 m.), 1898 m. ėjo KPM Priešistorės sekcijos pirmininko pareigas (LVVA, f. 5759, apr. 1, b. 6, l. 55, 116; Sitzungsberichte, 1890, S. 98, 108; 1899, S. 54, 66, 69), kasinėjo nemažai reikšmingų priešistorės (be minėtų Vecsaulės Čapanų, Jaunsvirlaukos Migalių, 1895 m. – Ciemaldės, 1896 m. – Kazdangos kapinynus, 1888 m. – Pliaviinių (*Stockmannshof*) geležinių keturspyglių (*Fussangeln*), 1896 m. – Aurių (*Auermünde*) sidabrinių lydinių lobių radavietės ir kt.) ir viduramžių (1883–1884 m. Duobelės pilį) objektų, dalyvavo žvalgomosiose ekspedicijose po Lietuvą (1884 m. – į Žagarę kartu su Augustu Bielensteinu, 1884 m. – į Griežę kartu su J. Döringu ir kitais), KGLK sekretorių J. Döringą nuolat informuodavo apie kasinėjimus ar aptinkamus radinius (žr. LVVA, f. 5759, apr. 2, b. Nr. 1286, l. 20, 47–48, 75–76, 96–97, 236, 238, 241), į KPM perdavė Kalviškiuose (*Littauen, Gouv. Kowno, Kreis Schaulen, Gut Kalwischki*); tikslesnės radimo aplinkybės nežinomos, galbūt per kurį nors Keyserlingką 1898 m. rastus 2 bronzinius kirvius (inv. Nr. 1748<sup>a-b</sup>; DSHI C47/48, l. 159; 1963 m. perduoti į LNM; Sitzungsberichte, 1899, S. 31; Behr, 1939, Taf. 5:1). 1888 m. senovės tyrėjas aprašė prie Dabikinės (?) dvaro (*bei dem Gute Dobiniki*), šalia Kėdainių (?) (*Station vor Keidany*) stoties, kasant Alkiškių (*Alkischki*) evangelikų bažnyčiai pamatus, rastus geležinę alebardą, kalaviją, durklą, žmonių kaulus. Dirbiniai vėliau dingę, buvo datuoti XVI a., t. y. priskirti dvaro valdytojo Heinricho von Sašo laikams (LVVA, f. 5759, apr. 2, b. Nr. 1286, l. 241; Boy, 1989a, S. 15, Taf. III). Tiksliau lokalizuoti vietovę sudėtinga, nes prie Dabikinės buvusi geležinkelio stotis vadinta Dabikinės (tiesa, 1865 m. Kauno gubernijos žemėlapyje IX-2 lape netoliese pažymėtas kaimas *Кейды*), o dvaras, buvęs prieš dab. Kėdainių stotį, ir buvo vadintas Kėdainių dvaru. Tiesa, von Sašo giminė Dabikinės dvarą valdė 1881–1890 m. 1900 m. pradžioje, po konflikto gimnazijoje, C. Boy pasitraukė į užsienį, iki šiol nenustatyta nei jo mirties data, nei palaidojimo vieta. Neabejotinai C. Boy kaip archeologą galima rikiuoti šalia kitų iškilių Draugijos narių – J. Döringo, A. Raphaelio (1866–1919).

Kuršo gubernijoje ir yra žinoma tik viena radavietė tuometinėje Kauno gubernijoje, Pograničos (*Pogranicz*) dvaro laukuose. Galima manyti, kad Theodoras ekspedicijas remdavo finansiškai, o tyrimais ir jų metodika daugiau rūpinosi K. Boy, surinktus dirbinius neatlygintinai perduodavo KPM. Vėlesniuose įrašuose duomenų apie perduotus radinius nėra, tačiau bendradarbiavimas su Muziejumi nenutrūko. Yra žinoma, kad 1900 m. gegužę į KPM buvo perduota prie Lielupės krantų nušautos juodosios anties (*Oidemia nigra*) iškamša (Sitzungsberichte, 1901, S. 16).

KPM inventorinėje knygoje ir LNVM KPM AK užregistruota 1896 m. iš grafo O. Keyserlingko iš Juozapavo (*Josefowo*) nupirkta Telšių apskrityje (*Kr. Telsch*) (*Gefunden in Telschi im Kownoschen Gouvernement. Gekauft vom Grafen Otto von Keyserling auf Josephowo im J. 1896*) surinktų 90 akmeninių ir titnaginių kirvelių, kaltelių-skobtelių, peilio, 2 kaplių, 3 kirvelių išgrąžų, 1 pilko šiferio galastuvo, 3 rausvojo šiferio verpstukų kolekcija (6–10 pav., 2 lentelė) (KPM, inv. Nr. 139–234; DSHI C47/48, l. 12–23). Deja, tikslesnės dirbinių radavietės nežinomos, dirbiniai datuojami vėlyvuju neolitu-bronzos amžiumi ir vėlyvuju geležies amžiumi. Kiek kitokia informacija pateikiama Draugijos ir Muziejaus kasmetiniame 1895 m. leidinyje, kur minimi į KPM Priešistorės rinkinius patekę nupirkti 106 kirviai, daugiausia iš Vitebsko gubernijos (tikriausiai Latgalos istorinio-etnografinio regiono dab. Latvijoje) ir keletas iš Kauno gubernijos (nenurodyta nei tikslesnė radavietė, nei pardavėjas) (Sitzungsberichte, 1896, S. 73)<sup>15</sup>. Radiniai buvę sunumeruoti, nes ant kai kurių jų yra išlikę juodu tušu, raudonu rašalu ar pieštuku užrašyti numeriai. Ar tai O. Keyserlingko, ar kito kolekcininko žymėjimas, šiandien sunku atsakyti. Kai kurie Telšių apylinkių radiniai (akmeninis gyvatgalvis kaplys) nuo XX a. ketvirto dešimtmečio minimi mokslinėje archeologinėje literatūroje (Behr, 1939, Taf. 4:1; Lietuvos, 1974, p. 186), o kiti buvo iki 1939 m. eksponuojami Muziejaus Priešistorės ekspozicijoje (Behr, 1939, priešlapis). Dalis dirbinių 1936 m. pateko į LNM

<sup>15</sup> Patikrinus KPM inventorinę knygą matyti, kad 1896 m. suinventorinti radiniai nurodyti kaip patekę iš Telšių apylinkių ir nė vieno iš Vitebsko gubernijos. Radinių iš šios gubernijos neaptikta ir vėlesnių metų įrašuose. Nesant papildomos rašytinės informacijos sunku pasakyti, kuris įrašas patikimesnis – Draugijos metraštyje ar KPM inventorinėje knygoje?



**6 pav.** Akmeniniai kirveliai su skylė kotui ir jų fragmentai, išgrąžos, kaplis, šiferinis galastuvus ir verpstukai iš Telšių apskr. KPM, inv. Nr. 220–234 (LNM EM 1619:1, 6, 11, JVMM II:126, LNM EM 1619:17, nerastas, 1619:2, 5, 7, 4, 3, 14, 13, JVMM II:41, LNM AR 228:12, EM 1619:6, JVMM II:2809, LNM AR 228:13, nerastas). Raulio Šnuorės nuotr. (1927 m.). LNVM, neg. Nr. 6121

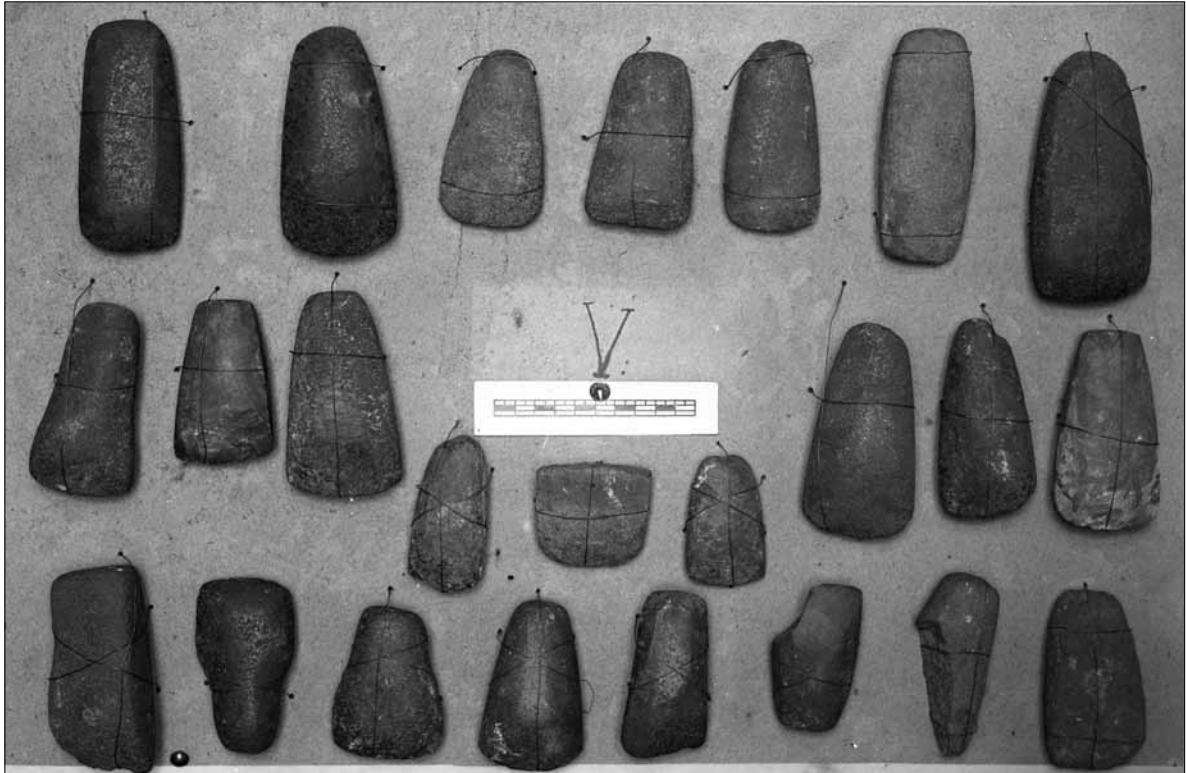
**Fig. 6.** Stone axes with a shaft hole and their fragments, bore pegs, a hoe, a slate whetstone, and spindles from Telšiai County. KPM in. No. 220–234 (LNM EM 1619:1, 6, 11, JVMM II:126, LNM EM 1619:17, not found, 1619:2, 5, 7, 4, 3, 14, 13, JVMM II:41, LNM AR 228:12, EM 1619:6, JVMM II:2809, LNM AR 228:13, not found). Photo by Raulis Šnore (1927). LNVM Neg. No. 6121

(EM 1619:1–81<sup>16</sup>, AR 228:12–13), 3 liko JVMM (inv. Nr. II:41, 126, 2809). Palyginimui – iki 1916 m. KPM iš viso buvo užregistruoti 586 akmeniniai ir keramiškos dirbiniai, Otto rinkinys sudarė 17 proc. viso šio rinkinio.

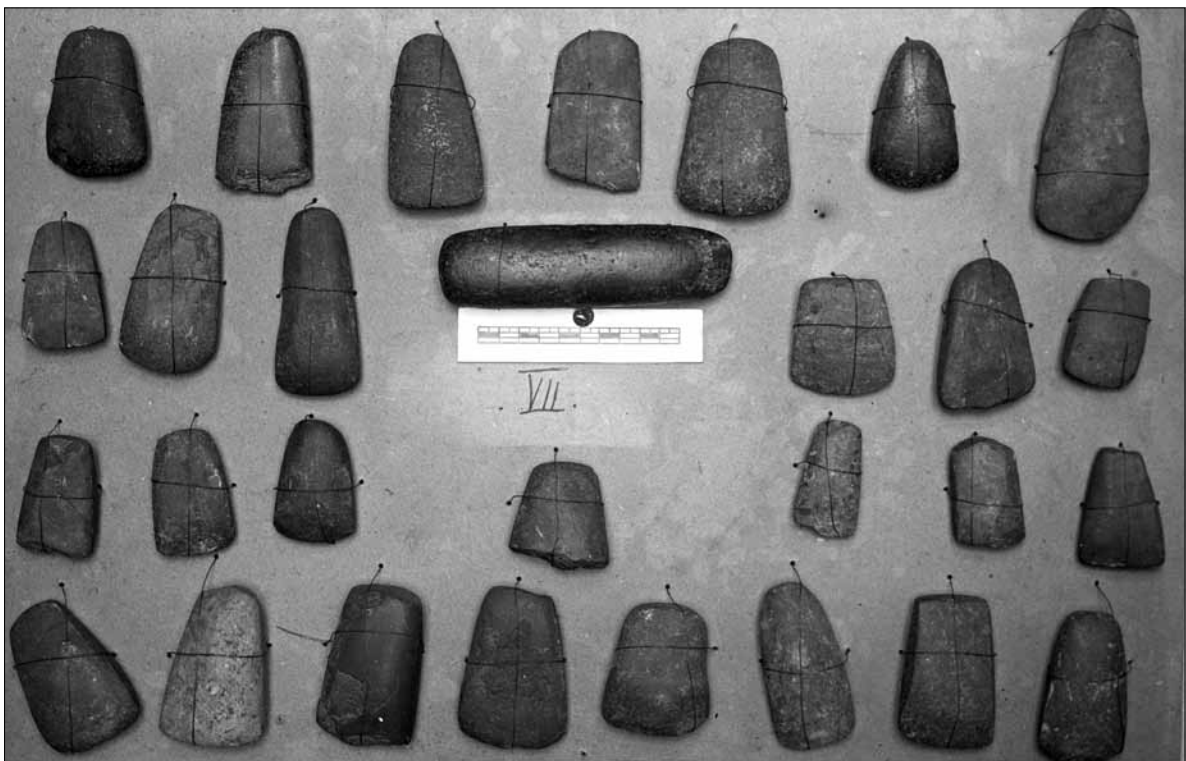
To meto spauda teikia tam tikrų duomenų ir apie brolių Keyserlingkų kitą – politinę ir ekonominę – veiklą. Kalbant apie Theodorą, žinoma, kad 1905 m. kilusios revoliucijos neramumai rugpjūčio 11 d. apėmė Krotušo (*Krottuschen*), Lieporų-Brašgofo (*Braschhof-Leeparn*) ir gretimais Lieporų bei jo valdomus Malgūžės, Mažosios Malgūžės (Malgūžėlės; *Kl. Malguschen*) dvarus (Rigasche, 1905, S. 7, 9). O neramumams

<sup>16</sup> 2 įtveriamųjų kirvelių (EM 1619:45, 62) ir 4 su skylė kotui fragmentų (EM 1619:6, 8, 9, 12 – paskutiniai 2 buvo su užrašais *Litauen ir Telschi, Litauen*) nepavyko identifikuoti senojo KPM inventorinio numerio.

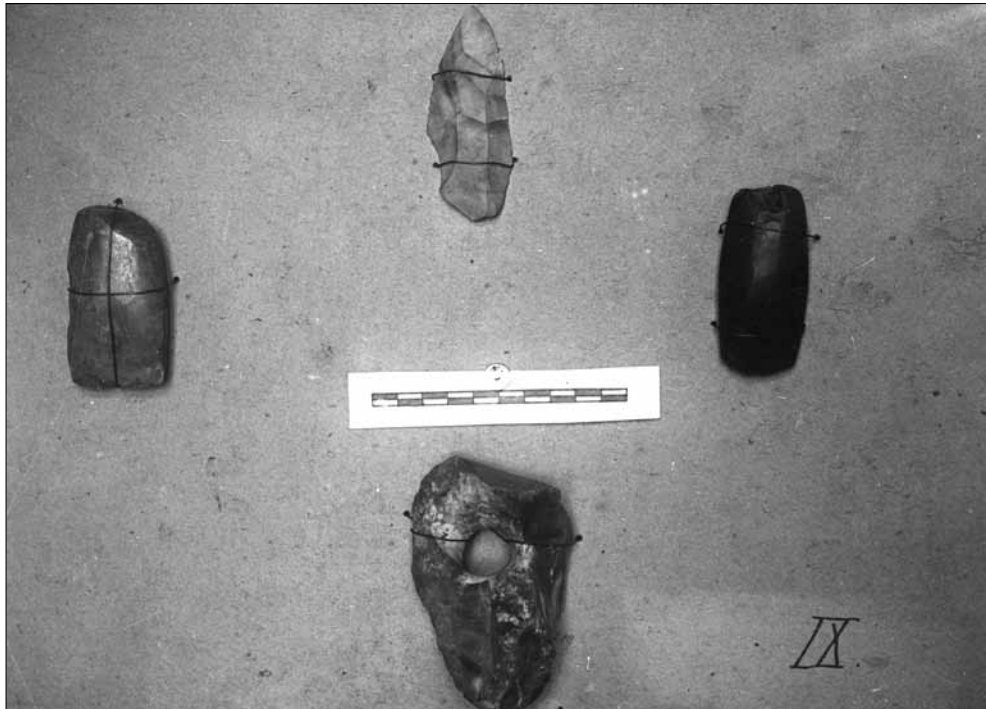
1906 m. spalio 17 d. persimetus į Joniškį minima, kad žemietijos (*Semstwo*) pirmininkas grafas Keyserlingkas iš Malgūžės pasitraukė į Šiaulius (Dūna, 1906, S. 3). Šis paminėjimas rodo, kad Theodoras buvo aktyvus apskrities politikos veikėjas. 1912 m. išleistoje Kuršo adresų knygoje minima, kad Otto Karlas Keyserlingkas ėjo vadovaujamas pareigas banke – buvo Kuršo savitarpio kredito unijos (*Die Kurländische Gesellschaft gegenseitigen Kredits in Mitau*, Palaisstraße Nr. 8) (dab. Akadēmijas i. 2) vienas direktorių, o gyvenamoji vieta šįkart nurodyta Palaisstraße Nr. 42 (dab. Akadēmijas i. 28) ir Cenos dvaras (Baltische, 1912, S. 14, 34). Tikriausiai minimas tas pats asmuo, nors papildomai buvęs nurodytas vardas Karlas, o kito Keyserlingko tikimybė mažai tikėtina dėl nurodyto Otto valdyto Cenos dvaro. Tai patvirtina ir įrašas Genealogijos sekcijos 1904 m. metraštyje.



7 pav. Akmeniniai kirveliai iš Telšių apskr. KPM, inv. Nr. 139–162. Raulio Šnuorės nuotr. (1927 m.). LNVM, neg. Nr. 6100  
Fig. 7. Stone axes from Telšiai County. KPM in. No. 139–162. Photo by Raulis Šnore (1927). LNVM Neg. No. 6100

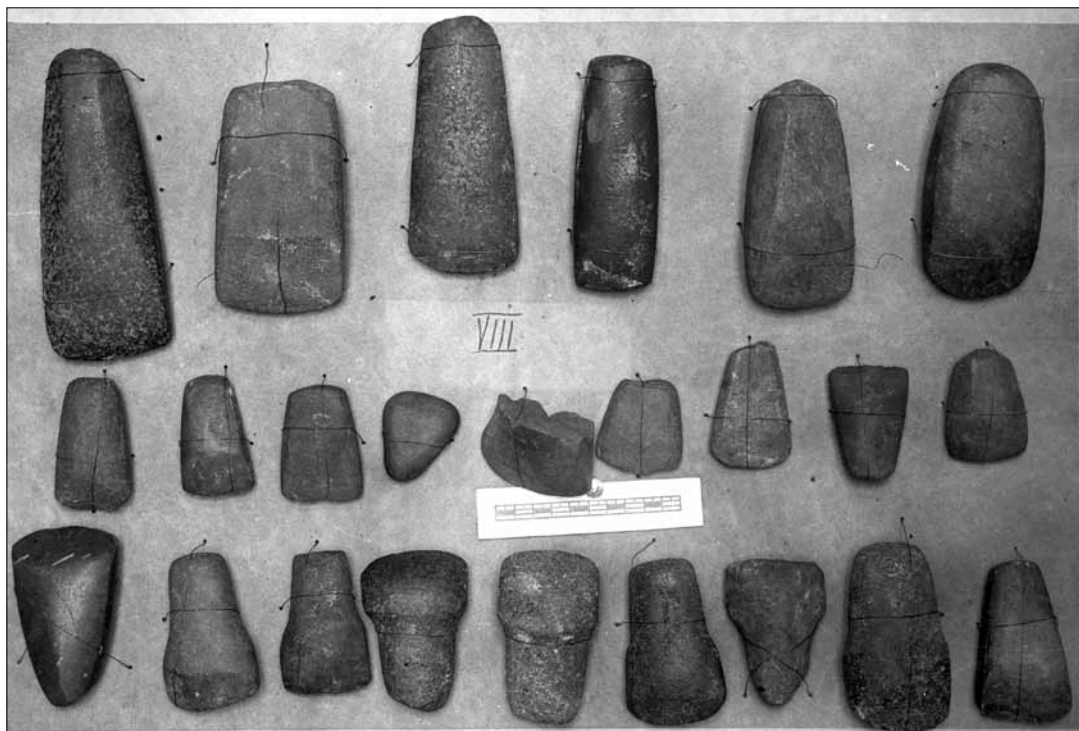


8 pav. Akmeniniai kirveliai iš Telšių apskr. KPM, inv. Nr. 163–191. Raulio Šnuorės nuotr. (1927 m.). LNVM, neg. Nr. 6102  
Fig. 8. Stone axes from Telšiai County. KPM in. No. 163–191. Photo by Raulis Šnore (1927). LNVM Neg. No. 6102



9 pav. Akmeniniai kirveliai iš Telšių apskr. KPM, inv. Nr. 192–215. Raulio Šnuorės nuotr. (1927 m.). LNVM, neg. Nr. 6104

**Fig. 9.** Stone axes from Telšiai County. KPM in. No. 192–215. Photo by Raulis Šnore (1927). LNVM Neg. No. 6104



10 pav. Akmeniniai kirveliai iš Telšių apskr. KPM, inv. Nr. 216–219. Raulio Šnuorės nuotr. (1927 m.). LNVM, neg. Nr. 6117

**Fig. 10.** Stone axes from Telšiai County. KPM in. No. 216–219. Photo by Raulis Šnore (1927 m.). LNVM Neg. No. 6117

## KITŲ DVARININKŲ TYRIMAI IR RINKINIAI

Į KPM 1828 m. spalio 3 d. per majorą Sege von Laurenbergą (Draugijai ir Muziejui nepriklausė) pateko žalvarinis 32,8 cm ilgio kryžinis smeigtukas (inv. Nr. 89) iš **Viekšnių** (Mažeikių r.) (Vasiliauskas, 2010, p. 10, pav. 8). Įdomios pačios dirbinio radimo aplinkybės – kaip byloja įrašas Muziejaus inventorinėje knygoje, smeigtukas rastas kasant kanalą (*Gefunden beim Kanalbau zu Weekschen in Litth. Major Sege von Laurenberg*) (DSHI C47/48, l. 61). Laikraščio *Allgemeine deutsche Zeitung für Russland* Draugijos priede nurodoma papildoma informacija – Viekšnių dvaras (*Allgemeine*, 1828, S. 90). Iš tiesų yra žinoma, kad 1825–1835 m. buvo kasamas Ventos–Dubysos kanalas, kuris turėjo baigti vandens kelių sistemos Rusijos imperijos vakarinėje dalyje kūrimą, – padaryti laisvą laivybą iš Lenkijos karalystės ir Juodosios jūros į Baltijos jūrą (per Ventspilio uostą). Yra žinoma, kad kanalui kasti buvo pasitelkta kariuomenė (1828 m. Ventos vandens susisiekimo statybos darbams buvo skirta viena divizija), o kadangi nurodytos radėjo karinės pareigos – majoras, matyti, kad jis ėjo aukšto rango pareigas ir buvo atsakingas už tam tikrų darbų atlikimą. Dirbinys dabar saugomas JMMM (inv. Nr. II:277). Archeologinėje literatūroje žinomas Viekšnių kapinynas (u. k. 29646), buvęs prie Užventės vienkienio, kurį 1914 m. kasinėjo Vladas Nagevičius (1880–1954) ir aptiko žmonių kaulų ir VI–XII a. dirbinių (Lietuvos, 1977, p. 122). Nežinant tikslesnių smeigtuko radimo aplinkybių, dabar sunku pasakyti, ar jis aptiktas šio, ar kito iki šiol nežinomo kapinyno teritorijoje.

Tiksliau nežinoma radėjo Sege von Laurenbergo kilmės vieta, tačiau apie jo darbus pakankamai duomenų teikia Pabaltijo gubernijose ėję laikraščiai. Pavyzdžiui, 1835 m. jis įvardijamas papulkininkiu, čia Sege von Laurenbergas nurodytas atsakingas Rygoje už plento Ryga–Jelgava tiesimą (Tas Latviešu, 1835, p. 196), 1841 m. – vandens komunikacijų inžinieriumi (Rigasche, 1841, S. 1), 1849 m. jam suteiktas Šv. Vladimiro riterio ordinas, kur taip pat nurodomas laipsnis (generolas majoras) ir pareigos (8-os kelių apygardos vadovas) (Das Inland, 1849, S. 15), 1850 m. paminėta generolo majoro Franzo Sege von Laurenbergo mirties Sankt Peterburge data – 1850 m. birželio 29 d. (Das Inland, 1850, S. 464; Rigasche, 1850, S. 1).

Į KPM 1840 m. gruodžio 1 d.–1841 m. sausio 8, 13 d. iš **Adakavo** (*Odachowo*) (Tauragės r.) dvaro

savininko Chlewinskio per uždaryto imperatoriškojo Vilniaus universiteto rusų kalbos ir literatūros profesorių, valstybės tarėją Ivaną Loboiką (v. *Loboyko*) (1786–1861) (Draugijos narys korespondentas 1839–1861 m.) (LVVA, f. 5759, apr. 1, b. Nr. 6, l. 28) iš Vilniaus pateko dvidešimt vienas I a. antrosios pusės–III a. ir vienuolika XIV–XV a. radinių (iš viso 32) (11 pav.)<sup>17</sup> iš greta dvaro esančių pilkapių (inv. Nr. 211–212, 253–266, 364, 494; DSHI C47/48, l. 66, 68, 72, 77). Spėjama, kad pilkapius galėjo kasinėti Dionizas Poška (1765–1830). Yra žinoma, kad I. Loboika, gyvendamas ir dirbdamas Vilniuje, buvo gerai pažįstamas su D. Poška, pastarasis vėliau I. Loboikai patikėjo savo senienų rinkinio tvarkymą. 1840 m. lankėsi Jelgavoje<sup>18</sup>. Apie radinius glaustai (1 pastraipa) rašyta 1841 m. sausio 13 d. laikraštyje *Mitauische Zeitung* (158 posėdžio sekretoriaus pranešimas), kur I. Loboika įvardijamas kaip Vilniaus medicinos-chirurgijos akademijos profesorius, dirbiniai (ginklai, papuošalai ir kt.) priskirti laikotarpiui prieš Kristų ir „Riterių“ (*Riterzeit*) laikotarpiui. Išskirti pastarojo laikotarpio šarvai, dekoruoti Ordino kryžiumi, ir šalmas (?) – sunku nustatyti, ar taip buvo apibūdinti viduramžių artefaktai, ar iš tiesų buvo gauti minimi šarvai su šalmu. Radiniai ypač sudomino KPM vadovybę, nes pažadėta ateityje juos apžvelgti plačiau. Deja, plačiau mums aktualios detalesnės radimo aplinkybės liko neaprašytos (*Rosiennischen Kreise Lithauens auf dem Chlewinskischen Gute Odachow gefunden sind*) (Mitauische, 1841, S. 19).

Adakavo pilkapyno radinius apie 1880 m. pirmasis moksliskai įvertino dr. Johannes Reinhold Aspelin (1842–1915, Draugijos narys korespondentas nuo 1882 m.), 21 artefaktas (apie 66 proc. viso rinkinio) buvo eksponuojamas 1896 m. Rygoje vykusio Rusijos imperijos X archeologijos kongreso parodoje, o pati medžiaga gerai žinoma archeologinėje literatūroje pradedant nuo XIX a. antrosios pusės (žr. Döring, 1883, S. 35, Taf. II:a–d; 1885 a, p. 2; Aspelin, 1884,

<sup>17</sup> Šioje fotografijoje užfiksuoti radiniai A. Spicino fonde klaidingai nurodyti kaip E. Krügerio kolekcijos dalis (Медведева, 2010, рис. 11).

<sup>18</sup> Apie I. Loboiką istoriografijoje plačiau rašė Reda Griškaitė 2010 m. (Griškaitė, 2010), o apie archeologinę veiklą bei ryšius su D. Poška savo studijoje trumpai užsiminė Pranas Kulikauskas ir Gintautas Zabiela. Nors čia jis vadinamas Ignu (Kulikauskas, Zabiela, 1999, p. 21–23).



11 pav. Adakavo radiniai (1895 m.). ИИМК РАН НА ФО, II-42575

Fig. 11. The Adakavas finds (1895). ИИМК РАН НА ФО, II-42575

p. 349–350, Nr. 1885, 1886–1892<sup>19</sup>, 1890, 1893; Katalog, 1896, S. 137, Nr. 794; Moora, 1938, S. 64, 266; Behr, 1939, Taf. 10:3–8; 11:1–3; Lietuvos, 1977, p. 19; Lietuvos, 1978, p. 6, 11, 18, 33, 36, 38, 89; Michelbertas, 1972, p. 25, 28, 101, pav. 6:2; 2001, S. 54, Taf. 6:3; Vasiliauskas, 2013, p. 149, pav. 14 ir kt.). Dalis Adakavo radinių 1963 m. perduoti į LNM (AR 429:1–14), 2 liko JVMM (inv. Nr. II-302, 4165), likusių likimas – nežinomas.

Draugijos tęstiname 1883, 1885 m. leidinyje buvo išspausdinti Lietuvos bajoro, senovės tyrėjo, dailininko Tado Daugirdo (Tadeusz Dowgird, 1852–1919) iš Plembergo dvaro, Varšuvos (Draugijos narys korespondentas 1883–1902 m.) (LVVA, f. 5759, apr. 1, b. 6, l. 18; Sitzungsberichte, 1884, S. 87; 1901, S. 117) straipsniai apie **Paluknio** (*Jasnagórka*) kapinyno (Raseinių r.) 1881, 1882, 1883 m. tyrinėjimus. Žurnale

<sup>19</sup> Kai kurie dirbiniai R. Aspelino darbe nurodyti patekę iš kitų radaviečių: Nr. 1885 – *Kovno, Rossiany, Girdisky*, Nr. 1891–1892 – *Kovno, Rossiany, Chielmy*, tačiau patikrinus LNM AK ir KPM inventorinės knygos įrašus matyti, kad šie radiniai neabejotinai yra iš Adakavo.

„Kłosy“ (t. XXXVII, Nr. 952, Warszawa) 1883 m. publikuotą straipsnį iš lenkų kalbos išvertė K. Boy, o J. Döringas pateikė komentarus apie laidosenos ir radinių analogijas Pabaltijo gubernijose ir KPM, pastabas dėl palaidotųjų etninės priklausomybės bei kapinyno chronologijos (Dowgird, 1882; 1884; 1886). Draugijos 1883 m. leidinyje pateikta glausta informacija apie į KPM iš Paluknio patekusias 9 žalvarines rombo formos skardes nuo skepetos (X–XI a.) (inv. Nr. 837<sup>a-i</sup> (DSHI C47/48, l. 96), keletas 1963 m. pateko į LNM, neinv.), gautas iš T. Daugirdo (Sitzungsberichte, 1884, S. 8, 92; Vasiliauskas, 2013, p. 145, 147). Apie Muziejui dovanotą dalį rastų skardelių (iš viso buvo 149) savo publikacijoje užsimena ir T. Daugirdas (Dowgird, 1886a, S. 23, tab. III:15).

Yra žinoma, kad ekspedicijose po Šiaurės Lietuvos archeologijos paminklus XIX a. aštuntame–devintame dešimtmėčiuose senovės tyrėjui Julijui Döringui (1818–1898) aktyviai talkino ne tik Karpių šeimos iš Joniškėlio nariai (1876–1877 m. po Panevėžio–Pasvalio apylinkes), bet ir Alfredas Georgas Julius von Behras (1848–1896) iš Baltapamūšio (*Weiß-Pommusch*),

Eduardas Theodoras Reinholdas Alexanderis von der Roppas (1831–1892) iš Raudonpamūšio (*Rot-Pommusch*) (1882 m. žvalgant Ažuolpamūšės piliakalnį) (nė vienas Draugijai ir Muziejui nepriklausė), Oskaras Johanas Kurnatauskas, Biržų, Jelgavos, Rygos reformatų bažnyčių pastorius, bajoras, kilęs nuo Kražių (1834–1911; 1876–1911 m. buvo Draugijos narys), apskrities teisėjas Franzas Alexanderis Gotthardas von Bistramas (1854–1908) iš Kuršo Griezės, Jelgavos (1882–1894 m. buvo Draugijos ir 1884–1894 m. – Muziejaus narys), Carlas Keyserlingas (1809–1893) iš Lietuvos Griezės (Heinrichswalde, Gaikių (lat. Gaiķi), Griezės, Panevėžio atšakos, Muziejaus narys 1863–1893 m.) (visi prisidėjo 1884 m. žvalgant Griezės archeologinius paminklus ir čia ieškant kuršių Apuolės pilies) (Vasiliauskas, 2013, p. 141). Vėliau, XIX a. pabaigoje–XX a. pradžioje, KGLK ir Muziejaus narių sąrašuose fiksuojamos naujos pavardės – Rudolphas von Pfeilitzer-Franckas (1894–1904 m.), Friedrichas von Grothussas (nuo 1897 m.) ir Paulius von Stempelis (nuo 1892 ir 1897 m.). Jie KPM perdavė keletą radinių. Iš šių asmenų aktyviausiai reiškėsi A. von Behras.

1876 m. Benediktas Karpis (1857–1926) (Draugijai ir Muziejui nepriklausė) per J. Döringą KPM perdavė **Moliūnuose** (*Maluny*) (Pasvalio r.) rastą akmeninį kirvelį su skyle kotui (KPM inv. Nr. 79; DSHI C47/48, l. 7). Jo likimas nežinomas (Vasiliauskas, 2013, p. 140). Jis buvo eksponuojamas 1886 m. Jelgavoje vykusiame Kuršo kultūrinėje-istorinėje parodoje (Cat. 13) (Katalog, 1886, S. 4).

O. Kurnatauskas Draugijos tęstiniame 1876 m. leidinyje paskelbė glaustą informaciją apie **Šimonių** piliakalnį prie Pasvalio (Kurnatowski, 1877; Vasiliauskas, 2013, p. 145).

**Griezės** kapinyno (*Polnisch Grössen in Lithauen*) (Mažeikių r.) teritorijoje, kalvoje, vadinamoje *Kaubur*<sup>20</sup>, rastus kai kuriuos XI–XIII a. dirbinius (sužymėti raidėmis a–f, h–i) 1884 m. C. Keyserlingas ir F. von Bistramas perdavė J. Döringo ekspedicijai ir šie pateko į KPM (inv. Nr. 856–866; DSHI C47/48, l. 97–98). Kita dalis radinių (sužymėti raidėmis g, k–l) iš šio kapinyno buvo surinkta K. Boy atlikus nedidelės

apimties kasinėjimus (žr.: Döring, 1885, S. 18–19; Vasiliauskas, 2013, p. 142, pav. 10). 1963 m. keturi dirbiniai perduoti į LNM (AR 438:1–3, neinv.), 1 liko JVMM (inv. Nr. II-606), likusių likimas nežinomas.

Draugijos 1882 m. metraštyje publikuotas rugpjūčio 20 d. A. von Behro pranešimas apie **Budbergėje** (vok. *Budbergs-Poniemon, Gemauert Poniemon*; dab. Latvija – Budbergė; iki 1921 m. priklausė Lietuvai, buv. Panevėžio apskr.) ir Mangalmuižoje (vok. *Mangnushof*, lat. Mangaļmuiža) dvarų savininko barono Carlo Andreas Johanno Alexanderio Nicolaus von Budbergo gen. Bönninghauseno (1834–1907) (žr. Genealogisches, 1937, S. 221) Nemunėlio pakrantėje, žvyruobėje, prieš keletą metų iškastą akmeninį buožės galą bei kirvelius<sup>21</sup> ir toje pačioje vietoje iki tol gausiai aptinkamus žmonių bei žirgų kaulus. Rašoma, kad viename aptiktame kape mirusiajam į delną buvusi įdėta Lenkijos karaliaus Kazimiero Didžiojo (1332–1370) moneta, o kitų kapuose rasti 2 žalvariniai žiedai<sup>22</sup>, saktis, apyrankė (Behr, 1883, S. 27–28). Koks šių dirbinių likimas – nežinoma (KPM inventorinėje knygoje įrašų apie juos nėra). Yra žinoma, kad iš šio kapinyno 1887 m. per baroną A. von Budbergą į Leipcigo etnografijos muziejų (*Museum für Völkerkunde zu Leipzig*)<sup>23</sup> pateko, kaip nurodoma, XIV–XVII a. lietuvių antropologinė medžiaga (*Litauer Schädel von einem ehemaligen Begräbnisplatz aus dem vierzehnten bis siebzehnten Jahrhundert zu Poniemon am Niemanok*) (Fünfzehnter, 1888, S. 17). Vėliau, 1896 m., į KPM (inv. Nr. 1942) per vaistininkę Meyer iš vietovės tuo pačiu pavadinimu *Gemauert Poniemon* suarto lauko pateko romėniškuoju geležies amžiumi datuojama 14,2 cm skersmens antkaklė buoželiniais galais (DSHI C47/48, l. 173; Sitzungsberichte, 1897, S. 21).

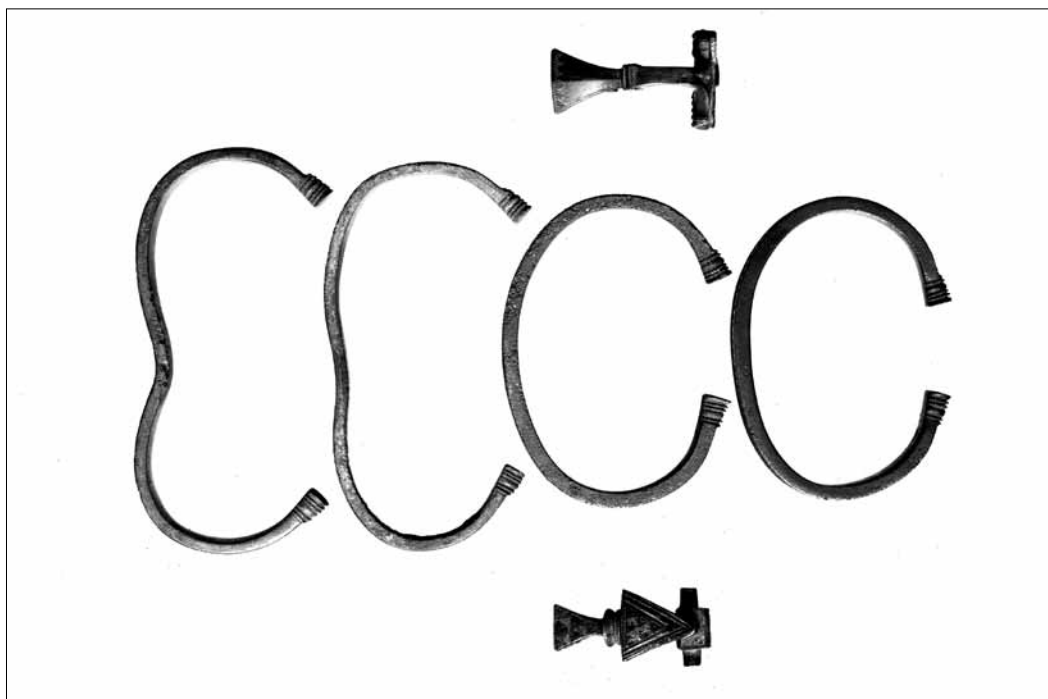
Draugijos jau 1889 m. metraštyje yra balandžio 5 d. A. von Behro pranešimas apie Mūšos dešiniame krante esančio von Bistramui priklausiusio

<sup>21</sup> Jie buvo eksponuojami 1886 m. Jelgavoje vykusiame kultūrinėje-istorinėje parodoje (Cat. 59–60) (Katalog, 1886, S. 6). Įdomu, kad dar 2 kirveliai iš šios vietovės pateko į E. Krügerio kolekciją, o šie 1901 m. į KPM (inv. Nr. 383–384).

<sup>22</sup> Galvos papuošalai ir 4 žiedai iš Barklainių (*Borclain*) ir Budbergės buvo eksponuojami 1886 m. Jelgavoje vykusiame kultūrinėje-istorinėje parodoje (Cat. 217–221) (Katalog, 1886, S. 12).

<sup>23</sup> A. von Budberg 1887–1888 m. buvo šio muziejaus nariu korespondentu (Fünfzehnter, 1888, S. 9).

<sup>20</sup> Kapinynas nuo Griezės I piliakalnio nutolęs į pietus per 500 m. LNM inventorinėje knygoje, AK ir archeologinėje literatūroje neteisingai nurodyta radavietė – Kaupriai (Lietuvos, 1977, p. 52).



**12 pav.** Škilinпамūšio dvaro radiniai. KPM, inv. Nr. 2047/5–8. Ernesto Ābuolinio nuotr. (1938 m.). LNVM, neg. Nr. 40410

**Fig. 12.** Škilinпамūšis Manor finds. KPM in. No. 2047/5–8. Photo by Ernest Ābuoliņš (1938). LNVM Neg. No. 40410

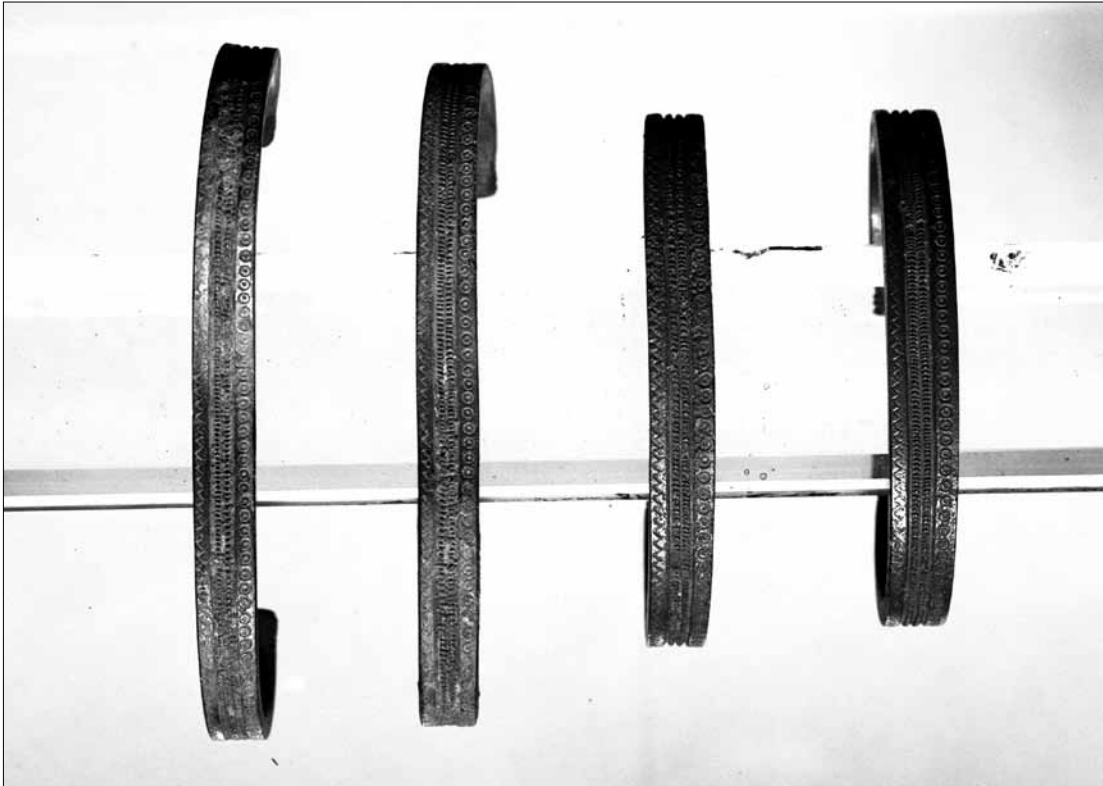
**Škilinпамūšio** (*Schillings-Pommusch*, dar kitaip netiksliai vadinamo Pamūše, Raudonпамūše) (Pasvalio r.) dvaro sodybos vakarinėje dalyje, statomo ūkinio pastato vietoje, po tamsiu armeniu, 1,5 pėdos gylyje, geltoname smėlyje balandžio 1 d. aptiktus radinius – keturias 8,5 cm skersmens apyrankes ir 2 seges (12–14 pav.). Radiniai surinkti iš vieno kapo, kaulai neišlikę. Viena emaliuota segė yra trikampėje kojele – tokia segė tuomet laikyta unikumu Baltijos kraštuose. Pranešime taip pat yra minimas 1883 m. Mūšoje (*Muhs, Musse, Muhß*) aptiktas 5 cm ilgio titnaginis rombinis strėlės antgalis (vidurinis–vėlyvasis neolitas)<sup>24</sup> ir XIX a. septintame dešimtmetyje į pietvakarius nuo dvaro rasta gausybė auksinių ir sidabrinųjų papuošalų (lobis (?)), kurie, skaičiuojant pagal metalo vertę, nupirkti už 200 rublių (Behr, 1890, S. 8–9). LVVA yra saugomas 1889 m. balandžio 1 d. A. von Behro rašytas 2 lapelių pranešimas su spalvotu radavietės planu ir aptiktų dirbinių piešiniu (15–16 pav.) (LVVA, f. 5759, apr. 2, b. Nr. 1265, l. 105–106, 109–110).

<sup>24</sup> Šis radinys taip pat minimas Draugijos 1882 m. metraštyje (Behr, 1883, S. 28).

Vėliau Draugijos 1906 m. metraštyje ir KPM inventorinėje knygoje yra minima, kad baronas Carlas von Bistramas (Carl Gotthard Rodrigo von Bistram, minėto Franzo pusbrolis (1837–1907)) (žr. *Genealogisches*, 1937, S. 530) iš Škilinпамūšio (Draugijai ir Muziejui nepriklausė) per dr. Alexanderį Raphaelį KPM perdavė dvaro teritorijoje rastus pirmiau minėtus dirbinius – titnaginį strėlės antgalį iš upės vagos, dvi I–III a. seges trikampėje kojele (viena importinė, emaliuota), 2 apskrito pjūvio apyrankes, 4 keturkampio pjūvio apyrankes suapvalintais galais (inv. Nr. 2047, 1–9; DSHI C47/48, l. 216; *Sitzungsberichte*, 1907, S. 17; Behr, 1939, Taf. 10:1–2, 11–12). 6 dirbiniai (išskyrus titnaginį strėlės antgalį) 1963 m. perduoti į LNM (AR 430:1–6; Lietuvos, 1977, p. 82; 1978, p. 36, 90; Michelbertas, 1972, p. 28, pav. 8:3; 2001, S. 49, Taf. 9:3).

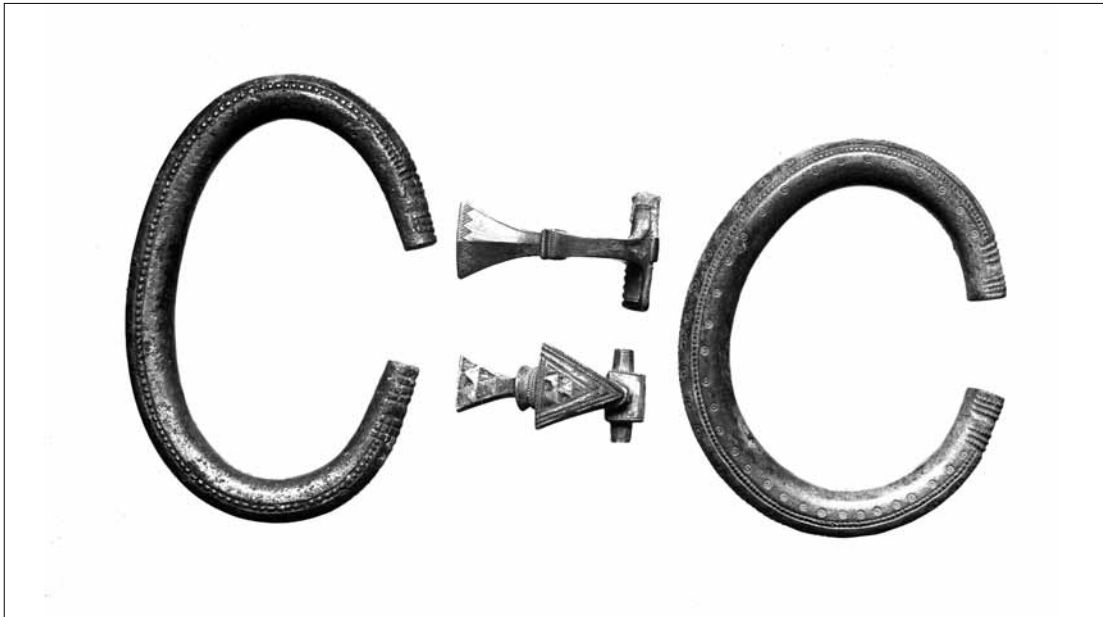
Kai kurie archeologiniai radiniai (2 akmeniniai kirveliai, antkaklė, apyrankė ir kiti žalvariniai papuošalai) (Cat. 1402) iš von Behro (Baltapamūšis) kolekcijos buvo eksponuojami 1886 m. Jelgavoje vykusioje Kuršo kultūrinėje-istorinėje parodoje (radavietė nenurodyta) (Katalog, 1886, S. 109). Tai leidžia manyti, kad jis turėjo savo rinkinį, apie kurio likimą duomenų nėra.





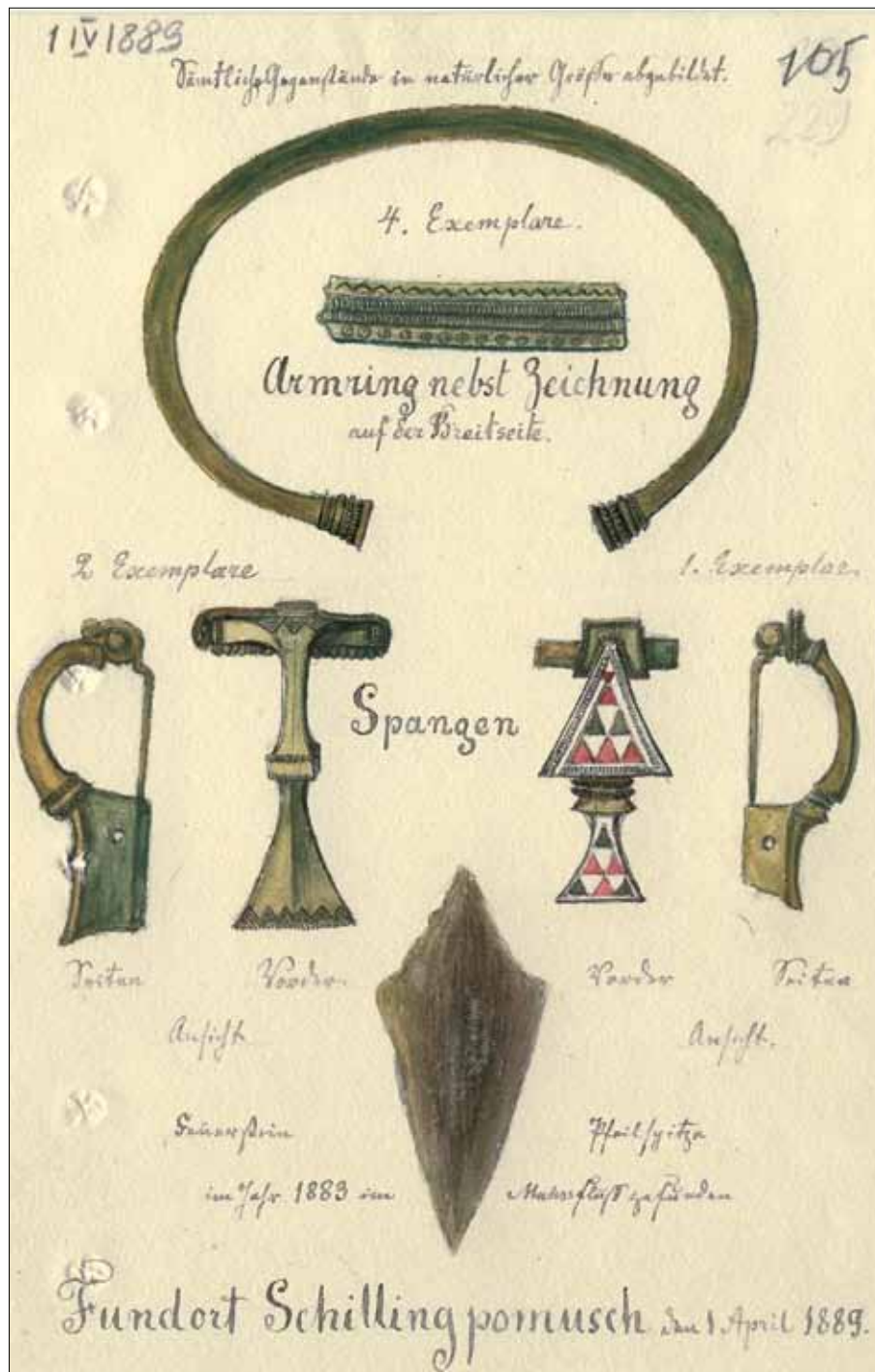
**13 pav.** Škilinпамūšio dvaro radiniai. KPM, inv. Nr. 2047/1–4, 7–8. Ernesto Ābuolinio nuotr. (1938 m.). LNVM, neg. Nr. 40411

**Fig. 13.** Škilinпамūšis Manor finds. KPM in. No. 2047/1–4, 7–8. Photo by Ernests Ābuoliņš (1938). LNVM Neg. No. 40411



**14 pav.** Škilinпамūšio dvaro radiniai. KPM, inv. Nr. 2047/1–4. Ernesto Ābuolinio nuotr. (1938 m.). LNVM, neg. Nr. 40412

**Fig. 14.** Škilinпамūšis Manor finds. KPM in. No. 2047/1–4. Photo by Ernests Ābuoliņš (1938). LNVM Neg. No. 40412



15 pav. Škilinпамūšio dvaro dirbinių radavietė. A. von Behro piešinys (1889 m.). LVVA, f. 5759, apr. 2, b. 1265, l. 105

Fig. 15. Find spots of the Škilinпамūšis Manor artefacts. Drawing of A. von Behr (1889). LVVA, f. 5759, apr. 2, l. 1265, l. 105.



16 pav. Škilinпамūšio dvaro radiniai. A. von Behro piešinys. LVVA, f. 5759, apr. 2, b. 1265, l. 106

Fig. 16. Škilinпамūšis Manor finds. Drawing of A. von Behr. LVVA, f. 5759, apr. 2, l. 1265, l. 106

Jelgavos banko valdybos narys baronas Paulius von Stempelis (1910 m. kovo 10 d.) (Draugijos narys buvo 1892–1910 m., Muziejaus – 1897–1910 m. (LVVA, f. 5759, apr. 1, b. 6, l. 105, 132) 1898 m. į KPM perdavė savo šeimos valdyto **Laukžemės** dvaro laukuose (*Gut Lankoziemy*, tuometinė Telšių apskr.) rastą akmeninį kirvelį su skylė kotui (17 pav.) (inv. Nr. 235; DSHI C47/48, l. 27; Sitzungsberichte, 1899, S. 31). Kauno gubernijos 1865 m. 3 varstų žemėlapiu X-1 lape vietovė pažymėta *Госп. б. Лавкоземы* pavadinimu. Dirbinys 1963 m. perduotas į LNM (EM 1619:82).

R. von Pfeilitzer-Franckas, Franksesavos, Uoglienos (*Ogley*), Daunoravos ir Bertaučių dvarų savininkas ir valdytojas, Draugijos narys 1894–1904 m., kartu su sūnėnu T. Keyserlingku, K. Boy, V. Sizovu

1895 m. kasinėję Jaunsvirlaukos Migalių kapinyną (žr. pirmiau), 1898 m. į KPM perdavė arimuose prie **Žagarės** (*Szagarren*) rastus tris 1559, 1591, 1621 m. Brabanto talerius (Sitzungsberichte, 1899, S. 256).

Baronas Friedrichas von Grotthussas (Daniel Heinrich Friedrich von Grotthuß) (1851–1918) (4 pav.) iš Lieporų (Draugijai priklausė nuo 1897 m.) (LVVA, f. 5759, apr. 1, b. 6, l. 22) per dr. A. Raphaelį 1912–1914 m. į KPM perdavė VI–XI a. 42 geležinius ir žalvarinius radinius iš **Lieporų** kapinyno (*Leeparn, Kreis Schaulen*) (dab. Joniškio r.) (KPM, inv. Nr. 2069, 1–9; 2075, 1–12; 2081, 1–10; DSHI C47/48, l. 230–231, 233–234, 236–237). Dalis radinių 1963 m. perduota į LNM (AR 432:1–7, 228:9), 1 liko JVMM (inv. Nr. II-182), kitų likimas – nežinomas. Ši medžiaga plačiau buvo skelbta šių eilučių autoriaus 2007, 2010 m. (Vasiliauskas, 2007; 2010, p. 9, pav. 4). Keletas dirbinių iki Pirmojo pasaulinio karo pateko ir į Liepojos muziejų (inv. Nr. 486:4) (Lietuvos, 1977, p. 63).

Draugijos narių sąrašė 1817–1822 m. yra minimas elektrolizės, fotochemijos pradininkas, fizikochemikas, geologas baronas Christianas Johannas Dietrichas Theodoras von Grotthussas (1785–1822) iš Gedučių (*Gedutsch*)<sup>25</sup> (LVVA, f. 5759, apr. 1, b. 6, l. 22), 1831–1838 m. – baronas Hartwigas Christophas Adolphas von Bistramas (1792–1849)<sup>26</sup> iš Daudžgirių (iš Daudžgirių–Vadaksties atšakos (*aus dem Hause Daudzgir in Lithauen*)) (Genealogisches, 1937, S. 523) (LVVA, f. 5759, apr. 1, b. 6, l. 53), 1873–1903 m. – Panevėžio apskrities bajorų vadovas (nuo 1863 m.) ir Kuršo landtago Jelgavoje atstovas (1873–1879, 1894–1903 m.), vienas 1886 m. Jelgavoje vykusios Kuršo kultūrinės-istorinės parodos organizacinio komiteto narių grafas Hugo Keyserlingas (Otto Julius Hugo Keyserling (1833–1903)) (LVVA, f. 5759, apr. 1, b. 6, l. 72) (pirmiau minėto Heinrichsvaldės, Gaikių, Griežės, Panevėžio atšakos Carlo sūnus, Theodoro antros eilės pusbrolis ir uošvis pagal antrą santuoką) iš Panevėžio ir Staniūnų (žr. Genealogisches, 1937, S. 144), 1884–1885 m. – Friedrichas von Löwenthalis iš Pamūšio prie Joniškio (*auf Pomusch bei Janiszky*)<sup>27</sup> (LVVA,

<sup>25</sup> Jo paveldėtojai Draugijai perdavė tyrėjo biblioteką.

<sup>26</sup> Iš jo į KPM 1844 m. pateko akmeninis kirvelis (inv. Nr. 16) iš Pliavinių (*Stockmannshof*) (DSHI C47/48, l. 4; Katalog, 1896, S. 12, Nr. 133).

<sup>27</sup> Turimas omeny Pamūšis – Pašvitinio sen., Pakruojo r., kur 1865 m. Kauno gubernijos 3 varstų žemėlapiu



**17 pav.** Akmeniniai kirveliai iš Borisovo (Minsko gub.) (XI), Krustkalno (Embūtės pag.) (XIII), Laukžemės (Telšių apskr.) (XIV). KPM, inv. Nr. 100, 79, 235. Raulio Šnuorės nuotr. (1927 m.). LNVM, neg. Nr. 6122

**Fig. 17.** Stone axes from Borisov (Minsk Province) (XI), Krustkalns (Embūtes pag.) (XIII), Laukžemē (Telšiai County) (XIV). KPM in. No. 100, 79, 235. Photo by Raulis Šnore (1927). LNVM Neg. No. 6122

f. 5759, apr. 1, b. 6, l. 28), 1896–1902 m. – Wilhelmas von der Roppas (Wilhelm Edmund Karl Reinhold Alexander von der Ropp, Raudonpamūšio linijos, pirmiau minėto Eduardo brolis) (1835–1902) iš Daudžgirių (*Daudzigier*), Ažuolpamūšės (*Eichen-Pommusch*) (Genealogisches, Bd. II, S. 930) (LVVA, f. 5759, apr. 1, b. 6, l. 35), 1895–1898 m. – Eugenias Otto Arthuras von Pfeilitzer-Franckas (1847–1914) (taip pat ir Muziejaus narys) iš Mažosios Daunoravos dvaro (dab. Daunoraičiai) (*Kl. Donnerhof*) (LVVA, f. 5759, apr. 1, b. 6, l. 91, 128)<sup>28</sup>, 1895–1913 m. – Eugenias Wilhelmas Adamas Gustavas von Hahnas (1842–1913) (Genealogisches,

Bd. II, S. 853)<sup>29</sup> iš Žlugtenės (*Slugtin-Pommusch*, iki 1921 m. priklausė Lietuvai, buv. Panevėžio apskr.), nuo 1899 m. – Alfredas Heinrichas Eberhardas von Behras iš Baltapamūšio (1873–1943) (Genealogisches, Bd. II, S. 798) (LVVA, f. 5759, apr. 1, b. 6, l. 51; Sitzungsberichte, 1901, S. 116), nuo 1913 m. – Josephas Kordzikowsky iš Vilniaus (LVVA, f. 5759, apr. 1, b. 6, l. 26) (1 lentelė), tačiau jų indėlis renkant radinius ar tiriant proistorę iki šiol neužfiksuotas.

Su Lietuva susijusi ir kita įtakinga Kuršo dvarininkų von der Pahlenų giminė, įvairiu metu valdžiusi Kalnamuižos (*Hofzumberge*), Kaučmindės (*Kauzemünde*), Lielicavos (*Groß-Eckau*), Vytinių (*Weitenfeld*), Lieaucės (*Groß-Auz*) Latvijoje ir Girkančių (*Girkonzen*) (1816–1927 m., Žagarės apyl.) Lietuvoje dvarus, Jelgavoje rūmus. Archeologinėje literatūroje plačiai žinomas grafo Leonido von der Pahlens (1834–1908;

X-3 lape, šioje vietoje, arčiausiai Jonišio, dešiniajame Mūšos upės krante, yra pažymėti 2 Pamūšio palivarkai (*Ф. Помыше, Фол. Помыше*). Papildomos informacijos suteikia 1885 m. vasario 2 d. laikraštis „Rigasche Zeitung“, kur nurodyta paminėtų 1884 m. naujų *Gesellschaft für Geschichte und Alterthumskunde der Ostseeprovinzen Russlands* narių kilmė – *Kosaken-Pomusch*.

<sup>28</sup> Nario mokeskis mokėtas nuo 1895 m. rugsėjo 14 d. iki 1898–1899 m. (LVVA, f. 5759, apr. 2, b. 1286, l. 93). Yra žinoma, kad jis 1904 m. KPM etnografijos rinkiniui perdavė sidabrinę žiedinę segę iš Piltenės („Eine große silberne Breeze (cf. 266) 15 cm an äußeren durchmeßer, aus dem Piltenschen [Kreise]“; inv. Nr. 268; *K.P.M. Katalog der ethnographischen Samsung*, JVMM, ZA-1191, S. 40).

<sup>29</sup> Draugijos narių sąrašuose tas pats asmuo tuo pačiu vardu įrašytas 2 kartus (vienas – 1895–1911, o kitas – nuo 1908 m.) (LVVA, f. 5759, apr. 1, b. 6, l. 22), tačiau KGLK metraščio narių sąrašuose su pertrauka minimas tik vienas – 1895–1897 m. ir nuo 1908 m. (Sitzungsberichte, 1895, S. 64; 1897, p. 114; 1914, p. 52). Įrašai apie sumokėtą nario mokesį byloja, kad Wilhelmas jį mokėjo nuo 1895 m. rugsėjo 6 d. iki 1900–1901 m. (LVVA, f. 5759, apr. 2, b. 1286, l. 95).

valdė Kalnamuižos, Iecavos ir Girkančių dvarus, Draugijos ir Muziejaus narys 1895–1908 m.) (žr.: LVVA, f. 5759, apr. 1, b. 6, l. 89, 128; Sitzungsberichte, 1907, S. 31, 47; Genealogisches, 1937, S. 606; Misius, 2011, p. 65) 1888 m. Kalnamuižoje rastas V–VI a. datuojamas geležinių 10 antskydžių, 54 įmovinių ietigalių, 1 kalavijo ašmenų, 8 įmovinių strėlių, 4 peilių ir 1 balnakilpės lobis-auka (neiškilo). Jis buvęs išartas Tervetės (Tērvete) upelio pakrantėje, apie 1 km nuo piliakalnio link Lietuvos (Katalog, 1896, S. 20, Taf. 12:4, 5; Urtāns, 1977, lpp. 149). Koks buvo šios šeimos indėlis tiriant Šiaurės Lietuvos proistorę, kol kas nenustatyta.

Beje, straipsnyje minimi E. von Behras, F. von Bistramas, K. Boy, F. von Grotthussas, Rudolphas ir Ferdinandas von Pfeilitzer-Franckai, Theodoras ir Otto Keyserlingkai, W. von der Roppas iš Daudžgirių, L. von der Pahlenas, P. von Stempelis taip pat buvo Draugijos Genealogijos, heraldikos ir sfragistikos sekcijos Jelgavoje (nuo 1893 m., *Section für Genealogie, Heraldik und Sphragistik in Mitau*) nariai (Jahrbuch, 1899, S. 134–135, 137).

To meto spaudoje yra duomenų ir apie kai kurių dvarų ūkinę veiklą. Pavyzdžiui, 1895 m. rugsėjo 8 d. laikraštyje „Düna Zeitung“ kalbama apie baronienės von Franck iš Mažosios Daunoravos dalyvavimą rugsėjo 7–9 d. vaisių parodoje Rygoje ir konkursui pateiktų prancūziškų kriaušių ir vokiškų, anglišių obuolių asortimentą, o rugsėjo 9 d. ir 1896 m. gegužės 29 d. – ir apie laimėtą mažąjį sidabro medalį už žemaūgius vaismedžius.

## RAGINĖNŲ RADINIŲ LIKIMO KLAUSIMU

Pabaigai plačiau apžvelgsime tuo metu Europoje plačiai žinomos meno kolekcijos savininkus von der Roppas iš Pakruojo ir archeologinėje literatūroje žinomus Raginėnų radinius, kurie keletu aspektų turėjo ryšį su KGLK. Visų pirma, Draugijos narių sąrašuose 1817–1824 m. randame Dietrichą Theodorą Wilhelmą von der Roppą (1748–1824) (Pakruojo, Šeduvos, Barklainių, Panevėžio, Bykštų ir kitų dvarų savininkas) (LVVA, f. 5759, apr. 1, b. 6, l. 96; Genealogisches, Bd. II, S. 922) ir 1891–1901 m. – jo anūką Wilhelmą Friedrichą Carlą von der Roppą (1815–1901) iš Radvilonių (*Radwillan*) (LVVA, f. 5759, apr. 1, b. 6, l. 35; Genealogisches, Bd. II, S. 937–938). Yra žinoma, kad 1859 m. Wilhelmas von der Roppas iš Radvilonių dailininkui, tapybos restauratoriui, senovės

tyrėjui J. Döringui<sup>30</sup> užsakė restauruoti turtingą tapybos darbų kolekciją (52 iš buv. 84), kurioje buvo Leonardo da Vinci (18 pav.), Bernardo Luini, Giulio Romano, Rubenso, Andrea del Sarto, Hanso Holbeino, Fra Bartolomeo, Guido Reni, Francesco Mola, Giulio Cesare Procaccini, Caravagio, Jano Pinaso ir kt. darbų. Paveikslus 1801 m. iš Italijos per prancūzus (karo grobis) ir 1803–1806 m. Italijoje (Romoje), karo metu gerokai kritus kainoms, įsigijo tėvas Johannas Otto Theodoras (1783–1852, Pakruojo, Panevėžio, Šeduvos (Raudondvario), Radvilonių, Barklainių dvarų savininkas) (Genealogisches, Bd. II, S. 937) kartu su broliu Ferdinandu Dietrichu Christophu (g. Malgūžėje, 1779–1844; Bykštų, Jaunaucės (nuo 1827 m.), Laukų muižos (*Feldhof*) dvarų savininkas; Draugijos narys 1819–1844 m.) (LVVA, f. 5759, apr. 1, b. 6, l. 96; Genealogisches, Bd. II, S. 932). Iki 1811 m. kolekcija laikyta Laukų muižoje, vėliau, iki 1821 m. – Jelgavoje, nuo trečiojo dešimtmečio pradžios – Pakruojuje ir galiausiai restauravus 1859 m. vasarą iškeliavo į Raudondvarį (prie Šeduvos). Po 1821 m. paveikslus ne kartą bandyta parduoti, todėl jie buvo eksponuoti Berlyne, Dresdene, Paryžiuje ir Sankt Peterburge, ir tik, pasak J. Döringo, kolekcijos perlą – Raphaelio paveikslą „Madona su šv. Pranciškum ir Jeronimu“ už 4 000 talerių 1829 m. įsigijo Berlyno galerija (LVVA, f. 5759, apr. 2, b. 1110, p. 377–400; Döring, 1864; Daugelis, 2005, p. 147–151). Nors tuo metu Otto Friedrichas Wilhelmas (1809–1888) buvo Šeduvos (Raudondvario) dvaro savininkas, o Hermannas Jeannot Ferdinandas (1810–1894) (Genealogisches, Bd. II, S. 937) – Pakruojo, matyt, paveikslų tvarkymo darbai kaip lygiaverti pavidėtojiui buvo patikėti broliui Wilhelmui. Paskutinį kartą Ropų paveikslų kolekcija fiksuojama 1890 m. Kelne vykusiame

<sup>30</sup> Darbai atlikti 1859 m. vasarą (nuo birželio 30 d., atlyginimas – 150 rublių – sumokėtas liepos 20 d., iš viso sugaištos 178 val.) (LVVA, f. 5759, apr. 2, b. 1110, p. 377–400), 1862 m. jie pristatyti Draugijos posėdyje Nr. 510, o 1864 m. paveikslai (52 iš buv. 84) buvę išsamiai aprašyti publikacijoje *Die Gemäldesammlung der Herren von der Ropp zu Szadow in Litthauen* (Döring, 1864). J. Döringo dienoraštyje ne tik užfiksuoti Raudondvario rūmų frontonas, suplanavimas, bet ir pateikti išsamūs kai kurių autorių (Leonardo da Vinci, Bernardo Luini, Andrea del Sarto, Fra Bartolomeo) darbų aprašai bei piešiniai (LVVA, f. 5759, apr. 2, b. 1110, p. 383, 385, 386, 387). Pasak jo, pagal F. Dubois de Montperreux projektus buvo pastatyti Pakruojo (1830 m.) ir Raudondvario (1840 m.) rūmai (LVVA, f. 5759, apr. 2, b. 1110, p. 378, 399; Daugelis, p. 157).



18 pav. J. Döringo dienoraščio faksimilė su Pakruojo–Šeduvos (Raudondvario) von der Roppo kolekcijos Leonardo da Vinci paveikslo „Madona su kūdikiu, apsikabinę ėriuką“ piešiniu (1859 m.). (LVVA, f. 5759, apr. 2, b. Nr. 1110, p. 383). Šiuo metu saugomas Milane, Pinacoteca Nazionale di Brera (inv. Nr. 79258)

Fig. 18. J. Döring's diary facsimile with a drawing of the painting *The Virgin and the Child Embracing a Lamb* by Leonardo da Vinci from von der Ropp's Pakruojis–Šeduva (Raudondvaris) collection (1859). (LVVA, f. 5759, apr. 2, l. No. 1110, p. 383). Currently stored in Pinacoteca Nazionale di Brera, Milan (in. No. 79258)

aukcionė (Katalog, 1890), kur vietoj Šeduvoje (Raudondvaryje) buvusių 52 minima 111 paveikslų ir tarp jų vis dar figūroja da Vinci darbas (Katalog, 1890, S. 25, Nr. 98). Apie šį skaičiaus neatitikimą (spėjo, kad 62 paveikslai atkeliavo iš kitų kolekcijų) ir da Vinci darbo autorystę (kaip galimas nurodytas ir Bazzi Giovanni Antonio (Sodoma) (1477–1549) bei originalumą savo pastabas pasakė menotyrininkas J. Döringas (Döring, 1892).

Antra, Pakruojo dvare 1823–1829 m. gyveno, von der Roppo šeimos vaikus (tarp jų ir Wilhelmą) mokė šveicarų keliautojas, geografai, gamtininkas, archeologas Frédéricias Dubois de Montperreux (1798–1850). Jis XIX a. trečiame dešimtmetyje (tikslūs metai nenustatyti) kasinėjo Gergždėlių (Šiaulių r.), Karpiškių (Pakruojo r.), Raginėnų (Radviliškio r.) pilkapius (Kulikauskas, 1958, p. 70–73; Kulikauskas, Zabiela,

1999, p. 24–27). Papildomų vertingų duomenų apie tyrimus suteikia vieno puslapio publikacija Jelgavoje leisto laikraščio *Allgemeine deutsche Zeitung für Russland* Draugijai skirtame priede. Joje rašoma, kad Raginėnuose 1828 m. vasarą rastas 2 kaukoles<sup>31</sup> Dubois perdavė ištirti gydytojui Johannui Nikolaus Heinrichui Lichtensteinui<sup>32</sup> (KGLK narys 1817–1838 m. (LVVA, f. 5759, apr. 1, b. 6, l. 78)), ieškodamas atsakymo į jų etninės priklausomybės klausimą. Pranešimą apie atlikto tyrimo rezultatus Draugijos 294 posėdyje pristatė valstybės tarėjas, vienas iš KGLK įkūrėjų, narys (1817–1846 m. (LVVA, f. 5759, apr. 1, b. 6, l. 93)), ilgametis sekretorius (1827–1846 m.), KPM direktorius (1818–1846 m.) Johannas Friedrichas von Recke (1764–1846). Jo žodžiais, jos identifiкуotos kaip turinčios latvių ir germanų, bet ne slavų požymių, ir priskirtos „latvių ikirikščioniškiems laikams“ (Allgemeine, 1829, S. 87). 1830–1843 m., iki paskyrimo 1843 m. Neuchâtelio akademijos archeologijos profesoriumi, F. Dubois de Montperreux buvo Draugijos narys korespondentas (LVVA, f. 5759, apr. 1, b. 6, l. 18). 1830 m. liepos 28 d. laikraštyje nurodyta tiksliai jo įstojimo data, tuometinis užsiėmimas – privatus mokytojas (*Privatgelehrter*), o gyvenamoji vieta – Berlynas (Allgemeine, 1830, Nr. 26, S. 51). 1830 m. sausio 11 d. minėtas von Recke Draugijos 161 posėdyje perskaitė F. Dubois de Montperreux iš Berlyno siųstą laišką apie jo 1829 m. kelionės įspūdžius po Podolę, Kamenečą, įtvirtinimų liekanas, romėniškas monetas ir kt. (Allgemeine, 1830, Nr. 2, S. 3). Taigi šie Jelgavoje leisti laikraščiai gerokai papildė trūkstamas žinias apie Raginėnų pilkapių kasinėjimus ir patį tyrėją.

Pranas Kulikauskas 1958 m. publikuotame straipsnyje išsamiai apžvelgė Raginėnų pilkapių tyrimų istoriją ir spėjo, kad dalis F. Dubois de Montperreux iškastos medžiagos (neaišku, kiek jos buvo, minimas geležinis įmovinis kirvis, žiedas) galėjo likti Pakruojo dvare, o „kitų radinių reiktų ieškoti Mintaujos, Milano

ir Paryžiaus muziejuose“. Čia pat jis nurodo, kad „Didžiojo Tėvynės karo metu hitleriniai okupantai Jelgavos muziejų sudegino, ir muziejaus rinkinių likimas iki šiol nėra paaiškėjęs“ (Kulikauskas, 1958, p. 73). Taigi, vien faktai apie von der Roppo pomėgį kolekcionuoti meno vertybes, įvairias senienas bei narystę Draugijoje (kaip ir paties tyrėjo), perduotas ištirti kaukoles, šių radinių verčia ieškoti KPM, tačiau, peržiūrėjus inventorinę knygą, to meto Jelgavos periodinę spaudą (1828–1829 m. „Allgemeine deutsche Zeitung für Russland“), įrašų, kad Raginėnų radinių būtų patekę iš F. Dubois de Montperreux, von der Roppo<sup>33</sup>, Lichtens-teino ar von Recke's rinkinių, neaptikta. Nieko neperdavė ir minėtas Draugijos narys (įstojo sulaukęs 76 metų) keliautojas Wilhemas – vienas iš kolekcijos paveldėtojų, tvarkytojų, jau nuo paauglystės turėjęs glaudų sąlytį tiek su archeologija, tiek su meno vertybėmis. Šie faktai leidžia manyti, kad Raginėnų radiniai nepateko į KPM. Tikriausiai, kaip ir garsioji von der Roppų meno kolekcija, jie buvo išblaškyti istorijos verpetuose – arba pateko į kitus muziejus, arba ilgainiui dingo, arba, kaip tuomet buvo populiaru, buvo iškeisti kolekcininkams (ir galbūt taip prarado metrikas).

Atliekant E. Krügerio rinkinio iš Lietuvos kilmės tyrimą nustatyta, kad nemažai radinių pateko iš Karašilio (32 vnt., KPM, inv. Nr. 2003:1–24), Paliečių (39 vnt., KPM, inv. Nr. 2004:1–24) ir Pakruojo dvaro (3 vnt., KPM, inv. Nr. 382; 299; 1977:4). LNVM KPM Archeologijos kartotekoje prie šių kaimų dar nurodoma ir papildoma radavietė – Pakruojo dvaras (*Gut Pakroi*). Šių eilučių autoriaus buvo iškelta versija (tiesa, mažai tikėtina), kad radiniai iki 1895 m. galėjo patekti iš Pakruojo dvarą valdžiusių von der Roppų rinkinio (Vasiliauskas, 2014, p. 120–123). Iki šiol neaptikus E. Krügerio asmeninio archyvo ar kitų duomenų, sunku pasakyti, ar taip buvo iš tiesų.

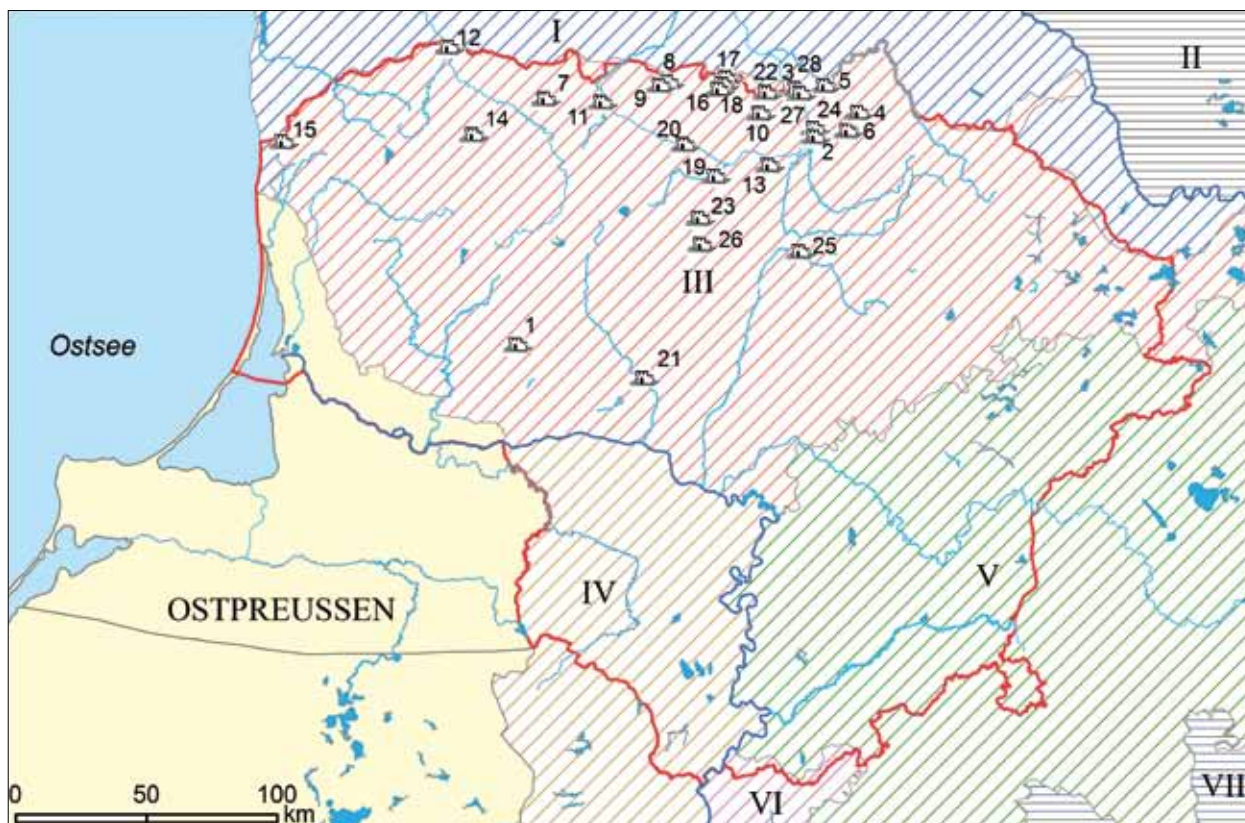
## APIBENDRINIMAS

Archeologiniai radiniai, iki 1916 m. patekę į KPM iš Kauno gubernijos (210 vienetų iš 12 vietovių, minimos dar 2 radavietės), daugiausia buvo surinkti šiaurinėje

<sup>31</sup> P. Kulikauskas nurodo Karpiškius (Kulikauskas, 1958, p. 73).

<sup>32</sup> Gimė 1787 m. Hamburge, mirė 1848 m. Jelgavoje, gydytojas, gamtos dalykų mokslininkas. Nuo 1804 m. studijavo teisę ir mediciną Braunsveigo Helmštedto universitete, jam suteiktas medicinos daktaro laipsnis. 1809 m. atvyko į Kuršą, kur dirbo gydytoju Jaunpilio dvare, o nuo 1815 m. – Jelgavoje, aktyviai veikė KGLK, buvo KPM gamtos rinkinio įkūrėjas ir saugotojas (Portrets, 2014, lpp. 509).

<sup>33</sup> Yra duomenų tik apie vieną į KPM 1839 m. iš kito kolekcijos paveldėtojo, Alfonso von der Roppo (Ferdinando sūnus iš Jaunaucės), patekusį akmeninį kirvelį su skytle kotui iš Jaunaucės (inv. Nr. 10) (DSHI C47/48, l. 3; Katalog, 1896, S. 9, Nr. 59).



**19 pav.** Straipsnyje minimi Kauno gubernijos dvarai tarp 1817–1916 m.: 1 – Adakavas, 2 – Ažuolpamūšė, 3 – Baltapamūšis, 4 – Biržai (Astravas), 5 – Budbergė, 6 – Daudžgiriai, 7 – Dabikinė, 8 – Daunorava, 9 – Daunoraičiai (Mažoji Daunorava), 10 – Gedučiai, 11 – Girkančiai, 12 – Griežė, 13 – Joniškėlis, 14 – Juozapavas, 15 – Laukžemė, 16 – Lieporai, 17 – Malgūžė, 18 – Malgūžėlė (Mažoji Malgūžė), 19 – Pakruojis, 20 – Pamūšis, 21 – Plembergas, 22 – Pogranica, 23 – Radviloniai, 24 – Raudonpamūšis, 25 – Staniūnai (Panevėžys), 26 – Šeduva (Raudondvaris), 27 – Škilinpamūšis, 28 – Žlugtenė. Gubernijos: I – Kuršo, II – Vitebsko, III – Kauno, IV – Suvalkų, V – Vilniaus, VI – Gardino, VII – Minsko. Sudarė E. Vasiliauskas, L. Tamulynas

**Fig. 19.** The manors of Kaunas Province referred to in the paper between 1817 to 1916: 1 – Adakavas, 2 – Ažuolpamūšė, 3 – Baltapamūšis, 4 – Biržai (Astravas), 5 – Budbergė, 6 – Daudžgiriai, 7 – Dabikinė, 8 – Daunorava, 9 – Daunoraičiai (Mažoji Daunorava), 10 – Gedučiai, 11 – Girkančiai, 12 – Griežė, 13 – Joniškėlis, 14 – Juozapavas, 15 – Laukžemė, 16 – Lieporai, 17 – Malgūžė, 18 – Malgūžėlė (Mažoji Malgūžė), 19 – Pakruojis, 20 – Pamūšis, 21 – Plembergas, 22 – Pogranica, 23 – Radviloniai, 24 – Raudonpamūšis, 25 – Staniūnai (Panevėžys), 26 – Šeduva (Raudondvaris), 27 – Škilinpamūšis, 28 – Žlugtene. Provinces: I – Courland, II – Vitebsk, III – Kaunas, IV – Suwalki, V – Vilnius, VI – Hrodna, VII – Minsk. Compiled by E. Vasiliauskas, L. Tamulynas

jos dalyje, Žemaitijoje (19 pav.), kur nemažai dvarų turėjo vokiečių tautybės dvarininkai. Pirmieji archeologiniai dirbiniai į KPM pateko jau 1835 m. Matyti, kad tarp 1840–1883 m. radinių yra patekusių iš senų Lietuvos bajorų giminių (iš Chlewinskių per I. Lobišką, B. Karpį, T. Daugirdą). Šiame etape, 1869 m., tarp Draugijos garbės narių fiksuojamas ir Vilniaus senienų muziejaus įkūrėjas grafas Eustachijus Tiškevičius (Eustachy Tyszkiewicz, 1814–1873) iš Biržų (LVVA, f. 5759, apr. 1, b. 6, l. 44). Nuo 1882 m. į senienų paieškas ir senovės tyrimus vėl intensyviai įsitraukė

vokiečių tautybės grafai Keyserlingkai, baronai von Behras, von Bistramas, von Grotthussas, von Pfeilitzer-Franckai, von der Roppai ir kt. Aktyviausiais 1886–1898 m. renkant dirbinius ir organizuojant tyrimus (jau Kuršo gubernijoje) laikytini grafai T. ir O. Keyserlingkai iš Malgūžės–Daunoravos. Radinių patekimo į KPM iš Lietuvos nagrinėjamą 1828–1916 m. laikotarpį galima suskirstyti į tris etapus: I – 1828–1835 m., II – 1840–1883 m., III – 1882–1914 m. Nemažos dalies dvarininkų iš Lietuvos dalyvavimas Draugijos ir Muziejaus veikloje 1817–1916 m. apsiribodavo



informacijos teikimu ar tiesiog naryste (von der Roppai, von Bistramas, von Löwenthalis, kai kurie Keyserlingai ir von Pfeilitzer-Franckai) – mokėdavo kasmetinį nario mokesį po 5 rublius. Tyrinėjant Draugijos narių sąrašą, dėmesį patraukia keletas dalykų. Visų pirma, sąrašuose daugiausia aptinkama dvarininkų, mažiau kunigų ir galiausiai mokytojų, gydytojų (tik tu, be kurių aktyvios veiklos ir profesinių žinių neapsiėjo KGLK) pavardžių. Antra, grafų Keyserlingų (Malgūžės, Daunoravos bei Heinrichsvaldės, Gaikių, Griežės, Panevėžio atšakos) šeimų net dviejų kartų atstovai buvo Draugijos ar Muziejaus nariai. Trečia, nemaža dalis dvarininkų (pavyzdžiui, von Pfeilitzer-Franckai, von der Pahlenas, von Hahnas, kaip ir kiti iš Kuršo gubernijos) nariais tapo 1895 m. (1 lentelė), o tai, be abejonės, susiję su po metų, 1896 m., Rygoje vykusiu X Rusijos imperijos archeologijos kongresu ir paroda bei minėtų dvarininkų vienokia ar kitokia pagalba organizuojant šį grandiozinį renginį.

Daugeliu atvejų ši KPM sukaupia informacija yra vienintelė apie kai kuriuos archeologijos paminklus ar juose surinktus unikalius radinius – Adakavą, Laukžemę, Lieporus, Moliūnus, Škilinпамūšį, Vieکشnius (Kauno gub.), Vecsaulės Čapanus, Jaunsvirlaukos Migalias (Kuršo gub.) ir kt. Netrukus, jau XIX a. pabaigoje, ši archeologinė medžiaga pateko į mokslinę apyvartą. Visais atvejais apie aptiktus radinius glausčiau ar plačiau nuo 1828 m. buvo referuojama laikraštyje *Mitauische Zeitung* (1811–1831 m. ėjo pavadinimu *Allgemeine deutsche Zeitung für Russland*) ir nuo 1882 m. – Draugijos kasmetiniame leidinyje *Sitzungsberichte der kurländischen Gesellschaft für Literatur und Kunst nebst Veröffentlichungen des kurländischen Provinzial-Museums*. Be to, nemaža dalis minimų dirbinių (iš Adakavo, Vecsaulės Čapanų) buvo eksponuojami 1896 m. Rygoje vykusio Rusijos imperijos X archeologijos kongreso parodoje.

Didžioji straipsnyje minimų radinių dalis XIX a. pabaigoje–XX a. pradžioje surinkta kasant žvyrą (Lieporai) ar atliekant žemės kasimo darbus dvarų sodybose (Škilinпамūšis), ar net XIX a. pirmoje pusėje statant sudėtingus infrastruktūros objektus – kanalus (Vieکشniai), akmeniniai kirveliai ir monetos – atsitikusiai dirbamuose laukuose (Moliūnai, Laukžemė, Žagarė). Beveik visais atvejais yra žinoma daugiau ar mažiau tiksliai jų radavietė, o Škilinпамūšio atveju net išliko 1889 m. A. von Behro atliktas dirbinių piešinys ir radavietės situacijos

planas. Kai kuriems dvarininkų sukauptiems rinkiniams būdingas kolekcionavimo pobūdis (O. Keyserlingko akmeninių kirvelių rinkinio iš Telšių apyl.). Kai kurie jų, turimas omenyje T. Keyserlingkas, išvengė „mokslinio diletantizmo“ problemos – į ekspedicijas 1886 m. Vecsaulės Čapanų ir 1895 m. Jaunsvirlaukos Migalių kapinynuose pasitelkė geriau archeologinių tyrimų metodiką išmanančius specialistus – Jelgavos gimnazijos mokytoją K. Boy ar Maskvos istorijos muziejaus sekretorių V. Sizovą. Dar kiti patys kasinėjo archeologijos paminklus (Adakavo, Paluknio). Kai kalbama apie radinių išsigijimą, galima pabrėžti esminį skirtumą – tik II etape Lietuvos bajorai patys kasinėjo archeologijos paminklus (Adakavo, Paluknio).

Kalbėti apie minties raidą (XIX a. atveju – etninės istorijos) keblu. Minėtose negausiose publikacijose išsakytos jas rengusių asmenų pozicijos, o ne pačių radėjų mintys. Tarkim, 1829–1841 m. vyrauja laisva interpretacija – radiniai siejami tiek su latviais, tiek su vokiečiais. Pavyzdžiui, 1829 m. Raginėnų antropologinė medžiaga sieta su latviais, turėjusiais panašumų su germanais, 1835 m. Daunoravos radiniai – su latviais (Lestenės pastoriaus, etnografo, senovės tyrėjo Carlo Friedricho Watsono (1777–1826) teorijos įtaka (Draugijos narys 1817–1826 m.) (LVVA, f. 5759, apr. 1, b. 6, l. 14), o 1841 m. Adakavo viduramžių archeologinėje medžiagoje (kontekstas neaiškus) „rasta“ ir Ordino riterių. Vėliau nuomonės buvo gerokai kategoriškesnės. Pavyzdžiui, 1882 m. Budbergėje antropologinė medžiaga sieta su lietuviais, o 1883–1885 m. Paluknio dirbiniai – su germanais (J. Döringas). Kiti klausimai (krašto apgyvendinimo ir kt.) nebuvo interpretuojami.

Dvarininkų įsitraukimas į krašto senovės tyrimus susijęs su daugeliu priežasčių. Visų pirma, Pabaltijo vokiečiai dvarininkai buvo glaudžiai susiję su Vokietija, iš kur kraštą pasiekdavo naujaisi švietimo, mokslo bei kultūros laimėjimai – šiuo atveju per Tartu universitetą arba tiesiogiai, nes nemaža dalis jų mokslus baigdavo ir Vokietijoje. Šiuo atveju, be Keyserlingkų, Tartu universitete 1880–1886 m. studijavo ir P. von Stempelis, Benediktas, Juozapas ir Mauricijus Karpiai iš Joniškėlio, O. Kurnatauskas (1853–1856 m.) ir kiti (Tyla, 2013, p. 102, 105, 115–116), o prieš tai mokėsi Jelgavos gimnazijoje, kur dirbo aktyvus Draugijos veikėjas J. Döringas bei kiti. Be to, dvarininkų atžalos senovės tyrimais studijų metu galėjo susidomėti ir per Tartu veikusią Estų mokslo draugiją (*Gelehrte*

*Estnische Gesellschaft zu Dorpat*, įkurta 1838 m.), kurios profilis buvo panašus kaip ir Kuršo literatūros ir dailės draugijos.

Nemažai įtakos turėjo ir ekonominis aspektas. Kai kurie dvarai apėmė nemažus žemės plotus: Daunoravos – 1 275 ha, Malgūžės – 450 ha, Panevėžio (Staniūnų) – 750 ha, Škilinпамūšio – 1 985 ha, Krotušo – 400 ha, Raudonпамūšio – 700 ha, Budbergės 1 370 ha (*Genealogisches*, 1937, S. 122, 209, 506), Baltapамūšio – 976 ha, Maldžiūnų – 600 ha, Pakruojo – 7 500 ha, Radvilonių – 3 450 ha (*Genealogisches*, Bd. II, S. 773, 914) (duomenys iki 1920–1922 m. žemės reformos). Po 1882–1883 m. ekonomikos krizės Lifliandijos ir Kuršo gubernijose išskiriamas naujas, XIX a. ketvirtame dešimtmetyje prasidėjęs industrializacijos etapas – plečiasi gamyba, steigiasi nauji fabrikai, be Rygos, iškyla nauji pramonės centrai – Liepoja ir Jelgava. Kartu su pramone vystėsi ir žemės ūkis (plėtėsi dirbami žemės plotai, buvo daugiau auginama javų ir bulvių, plačiau pradėtos naudoti žemės ūkio mašinos, įvežama naujų gyvulių veislių), kuris leido žemvaldžiams sukaupti didesnes pajamas, o šie dalį jų galėjo skirti kultūrai ir senovės tyrimams, archeologiniams rinkiniams, senienoms, meno vertybėms kaupti. Be to, kai kurie ėjo vadovaujamas finansinių įstaigų (pavyzdžiui, O. Keyserlingkas, P. von Stempelis buvo bankų valdybų nariai) ar politines pareigas (pavyzdžiui, Hugo Keyserlingas ir Theodoras Keyserlingkas).

#### SANTRUMPOS

AK – Archeologijos kartoteka  
EAA – Estijos istorijos archyvas (Tartu)  
JVMM – Jelgavos Geterdo Eliaso dailės ir istorijos muziejus  
HI (DSHI) – Herderio instituto archyvas (Marburgas, Vokietija)  
KPM – Kuršo provincijos muziejus (Jelgava)

#### ŠALTINIAI

EAA.402.2.12041. Keyserling Karl. 1848.  
EAA.402.2.12043. Keyserling Louis Theodor Karl Jeannot Georg. 1846.07.26.  
EAA.402.2.12037. Keyserling Karl Julius Theodor. 1876.02.10.  
EAA.402.2.12038. Keyserling Karl Julius Theodor. 1878.

Atskiro tyrimo ateityje vertas ir dvasininkų dalyvavimas Draugijos ir Muziejaus veikloje (po dvarininkų narių sąrašuose figūruoja nemažai jų pavardžių), jų senovės tyrimai ir pagalba senovės tyrėjams. Be Draugijos garbės nario, Latvių literatūros draugijos pirminko, Duobelės liuteronų pastoriaus A. Bielensteino (1826–1907), minėtinas Biržų, Jelgavos, Rygos reformatų pastorius O. Kurnatauskas, Naujamiesčio probstas Balandis (Balāndz) (1876 m.), Skuodo liuteronų pastorius Julijus Ernestas Lieventhalis (g. 1835 m.), Šiaulių apskr. parapijos (Šiaulių, Joniškio, Žagarės, Alkiškių bažnyčių) liuteronų pastorius Alexanderis Davidas Emanuelis Distonas (1812–1905), Žiemelio liuteronų pastorius Hermanas Karlas Rudolphas Schulzas (g. 1855 m., Draugijos narys nuo 1902 m.) (žr. *Personalstatus*, 1895, S. 55–56) ir kt.

#### Padėka

Nuoširdžiai dėkoju dailėtyrininkei Edvardai Šmitei (Latvijos nacionalinis dailės muziejus) už vertingas konsultacijas ir pagalbą transkribuojant kai kurias rankraščius vokiečių kalba ir juos verčiant, istorikei dr. Marītei Jakovlevai (Latvijos universiteto Latvijos istorijos institutas) – už kai kurių Kuršo gubernijos vietovardžių iššifravimą, prof. habil. dr. Algirdui Girininkui (Klaipėdos universitetas, Baltijos regiono istorijos ir archeologijos institutas) už pagalbą identifikuojant titnago dirbinius ir jų chronologiją.

LNB – Latvijos nacionalinė biblioteka (Ryga)  
LNM – Lietuvos nacionalinis muziejus (Vilnius)  
LNVM – Latvijos nacionalinis istorijos muziejus (Ryga)  
LVVA – Latvijos valstybės istorijos archyvas (Ryga)  
ИИМК РАН HA (ФO/PO) – Rusijos mokslų akademijos Materialinės kultūros istorijos instituto archyvas (Sankt Peterburgas)

EAA.402.2.12044. Keyserling Otto Alexander Hermann. 1882.01.22.

EAA.402.2.12045. Keyserling Otto Alexander Hermann. 1883.

DSHI C47/48. Staatsarchiv Riga: Kurland. Provinzialmuseum Mitau. Rep. Riga 42. Verzeichnis II.

LVVA, f. 292, apr. 1, b. 84. Dz-L-M. Draudzes, ārpus Latvijas teritorijas. Šauļu. 1843–1843.

LVVA, f. 235, apr. 2, b. 987. M-V. Jelgavas sv. Trīsvienības lauku vācu draudze (Mitau, St. Trinitatis Land, deutsche). 1877–1878.

LVVA, f. 235, apr. 15, b. 169. Dz-L-M. Jelgavas sv. Trīsvienības lauku vācu draudze (Mitau, St. Trinitatis Land, deutsche). 1903–1906.

LVVA, f. 5759, apr. 1, b. 6. Verzeichnis der Mitglieder der kurländischen Gesellschaft für Literatur und Kunst des Museums 1815–1915. Zusammengestellt von Dr. Med. A. Raphael, 1915.

LVVA, f. 5759, apr. 2, b. Nr. 1110. Döring J., Was ich nicht gern vergessen mochte oder Erinnerungen aus meinem Leben. Bd. III.

LVVA, f. 5759, apr. 2, b. Nr. 1265. Переписка с

археологическими, историческими и др. обществами России, Германии и США, музеями, частными лицами об обмене информацией по истории Курляндии 1884–1898.

LVVA, f. 5759, apr. 2, b. 1286. Приходно-расходная книга 1861–1901. Kasten Buch im kurländischen Gesellschaft für Literatur und Kunst 1862.

ИИМК РАН НА РО, ф. 1, оп. 1887, д. №. 58. Дело императорской археологической комиссии объ археологическомъ изследовании древнего урочища близъ г. Бауска, Курляндской губ. Началось: 1887 г. сентябр. 9. Окончилось: 1893 г. Февраля 25.

ИИМК РАН НА РО, ф. 1, оп. 1892, д. №. 103. Дело императорской археологической комиссии о раскопках при-вагъ-доцента СПб Университета О. Брауна въ Бауском у., Курляндской губ. 15 июня 1892 – 12 июля 1893.

## LITERATŪRA

Allgemeine deutsche Zeitung für Rusland. 1828-10-13, 123. Beilage zur Allgemeinen deutschen Zeitung für Rußland. 1828-10-13, Nr. 41.

Allgemeine deutsche Zeitung für Rusland. 1829-10-12, 123. Beilage zur Allgemeinen deutschen Zeitung für Rußland. 1829-10-12, Nr. 41.

Allgemeine deutsche Zeitung für Rusland. 1830-01-11, 5. Beilage zur Allgemeinen deutschen Zeitung für Rußland. 1830-01-11, Nr. 2.

Allgemeine deutsche Zeitung für Rusland. 1830-06-28, 77. Beilage zur Allgemeinen deutschen Zeitung für Rußland. 1830-06-28, Nr. 26.

Aspelin J. R. 1884. *Antiquités du Nord Finno-Ougrien*. V. Helsinki, 1–5.

Baltische Adressbücher. Kurland. 1912, Bd. 2.

Baumane G. 2014. Senvēstures pieminekļu apzināšana un fotofiksācija 19./20. gs. mijā pēc Oskara Emila Šmita kolekcijas materiāliem. In: *Latvijas Nacionālā vēstures muzeja zinātniskie lasījumi 2011.–2013. g.* 20. Rīga, lpp. 195.–214.

Behr A. 1883. Ueber Funde von Altertümern in Budbergs-Poniemon. In: *Sitzungsberichte der kurländischen Gesellschaft für Literatur und Kunst nebst Veröffentlichungen des kurländischen Provinzialmuseums, aus dem Jahre 1882*. Mitau: J. F. Steffenhagen und Sohn, S. 27–28.

Behr A. 1890. Funde in Schillings Pomusch. In: *Sitzungsberichte der kurländischen Gesellschaft für Literatur und Kunst nebst Veröffentlichungen des kurländischen Provinzialmuseums, aus dem Jahre 1889*. Mitau: J. F. Steffenhagen und Sohn, S. 8–9.

Behr H. 1939. Die vorgeschichtliche Sammlung des Kurzemer (Kurländischen) Provinzialmuseums zu Jelgava (Mitau) 1818–1938. Riga: Buchdruckerei und Verlag W. F. Häcker, Rīga, Palasta ielā 3.

Berga T. 1996. Saliekami svariņi Latvijā (10.–13. gs.). *Arheoloģija un etnogrāfija*, XVIII. Rīga, lpp. 49.–61.

Boy K. 1889a. Altertümer bei Dobiniki. *Sitzungsberichte der kurländischen Gesellschaft für Literatur und Kunst nebst Veröffentlichungen des kurländischen Provinzial-Museums, aus dem Jahre 1888*. Mitau: J. F. Steffenhagen und Sohn, S. 15.

Boy K. 1889b. Ausgrabungen auf dem zum Pastorat Alt Rahden gehörigen Tschapen-Gesinde. *Sitzungsberichte der kurländischen Gesellschaft für Literatur und Kunst nebst Veröffentlichungen des kurländischen Provinzial-Museums, aus dem Jahre 1888*. Mitau: J. F. Steffenhagen und Sohn, S. 50, 104–105.

Boy K. 1895. Archäologische Forschungen in Kurland (Bericht über die Ausgrabungen des Herrn W. Sisow in Franck Sessau, Mesothern, Wiergen, Grobin, Durben, Luisenhof, Passilen, Warwen, Alschwangen). *Mitausche Zeitung*. 1895-08-19 (31), Nr. 66, S. 3.

Boy K. 1896. Ueber Ausgrabungen in Oglej und Sessau im Juni 1895 sowie in Stockmannshof im August 1895. *Sitzungsberichte der kurländischen Gesellschaft für Literatur und Kunst und Jahresbericht des kurländischen Provinzialmuseums aus dem Jahre 1895*. Mitau: J. F. Steffenhagen und Sohn, S. 24–28.

Ceplīte R. 1974. Atsvariņi Latvijas 10.–13. gs. kapu inventārā. *Arheoloģija un etnogrāfija*, XI. Rīga, lpp. 198.–211.

Ciglis J., Rādiņš A. 2002. Ludzas Odukalna kapulauka katalogs. Latvijas kultūrvēsturiskais mantojums ārzemju krātuvēs. *Arheoloģija*, 1. Rīga: N.I.M.S.

Das Inland. *Personalnotizen*. 1849.01.05, Nr. 1.

Das Inland. *Nekrolog*. 1850.07.17, Nr. 29.

Daugelis O. 2005. Senovės sala permaining epochoje: Pakruojo dvaras. *Dvaras modernėjančioje Lietuvoje: XIX a. antra pusė – XX a. pirma pusė*. Vilnius: E. Karpavičiaus leidykla, p. 143–160.

Döring J. 1864. Die Gemäldesammlung der Herren von der Ropp zu Szadow in Litthauen. *Baltische Monatschrift*, 1–6, S. 544–581.

- Döring J. 1883. Eine altrömische Fibula im Mitauschen Museum, gefunden auf Odachow im Kreise Rossiany. *Sitzungsberichte der kurländischen Gesellschaft für Literatur und Kunst nebst Veröffentlichungen des kurländischen Provinzial-Museums, aus dem Jahre 1882*. Mitau: J. F. Steffenhagen und Sohn, S. 35.
- Döring J. 1885. Bericht über die Forschungen zur Aufindung der Stadt Apulia. *Sitzungsberichte der kurländischen Gesellschaft für Literatur und Kunst nebst Veröffentlichungen des kurländischen Provinzial-Museums, aus dem Jahre 1884*. Mitau: J. F. Steffenhagen und Sohn, S. 8–24.
- Döring J. 1885a. Die römische Fibel im Mitauschen Museum. *Sitzungsberichte der kurländischen Gesellschaft für Literatur und Kunst nebst Veröffentlichungen des kurländischen Provinzial-Museums, aus dem Jahre 1884*. Mitau: J. F. Steffenhagen und Sohn, S. 2.
- Döring J. 1892. Über die ehemalige Gemälde-Galerie der Herren von der Ropp. *Sitzungsberichte der kurländischen Gesellschaft für Literatur und Kunst nebst Veröffentlichungen des kurländischen Provinzial-Museums, aus dem Jahre 1891*. Mitau: J. F. Steffenhagen und Sohn, S. 3–4.
- Dowgird T. 1882. Opis wykopalisk z Jasnej-Gurki. *Kłosy: czasopismo ilustrowane, tygodniowe, poświęcone literaturze, nauce i sztuce*, XXXIV, Nr. 867. Warszawa, s. 84, 86–87.
- Dowgird T. 1884. Ausgrabung in Jasnagórka, Litauen [mit Zusätzen von J. Döring]. *Sitzungsberichte der kurländischen Gesellschaft für Literatur und Kunst nebst Veröffentlichungen des kurländischen Provinzial-Museums, aus dem Jahre 1883*. Mitau: J. F. Steffenhagen und Sohn, S. 73–78.
- Dowgird T. 1886. Ausgrabungen in Jasno-Górka auf „PoganKapej“ [nebst Zusätzen von J. Döring]. *Sitzungsberichte der kurländischen Gesellschaft für Literatur und Kunst nebst Veröffentlichungen des kurländischen Provinzial-Museums, aus dem Jahre 1885*. Mitau: J. F. Steffenhagen und Sohn, S. 13–16.
- Dowgird T. 1886a. Pamiątki z czasów przedhistorycznych na Żmujdzi. Melżyn-Kapas pod Jasnogórka. *Pamiętnik fizyjograficzny*, VI. Warszawa, s. 18–27.
- Düna Zeitung. *Inland*. 1906.02.21, Nr. 43.
- Fünftehnter Bericht des Museums für Völkerkunde in Leipzig 1887. Leipzig, 1888.
- Genealogisches Handbuch der kurländischen Ritterschaft (Herausgegeben vom Verband des kurländischen Stammadels). Teil: Kurland. O. Stavenhagen, heraus. I. 1937. Görlitz: Verlag für Sippenforschung und Wappenkunde G. A. Strake (Inh. Hans Kretschmer).
- Genealogisches Handbuch der baltischen Ritterschaften (Herausgegeben von Verbänden des livländischen, estländischen und kurländischen Stammadels). Teil: Kurland. O. Stavenhagen, heraus. II. 1930–1944. Görlitz: Verlag für Sippenforschung und Wappenkunde G. A. Strake (Inh. Hans Kretschmer).
- Griškaitė R. 2010. Ivanas Loboika istorijoje ir istoriografijoje. *Lietuvos istorijos metraštis. 2009 metai*, 1, p. 89–126.
- Jahrbuch für Genealogie, Heraldik und Sphragistik. 1898. Mitau: J. F. Steffenhagen und Sohn, 1899.
- Jērums N. 2011. Divasmeņu zobenī zemgaļu apdzītajās teritorijās (5.–14. gs.). *Arheoloģija un etnogrāfija*, XXVI. Rīga, lpp. 74.–104.
- Katalog der Kurländischen kulturhistorischen Ausstellung zu Mitau 1886. 1886. Mitau: J. F. Steffenhagen und Sohn.
- Katalog der reichhaltigen und ausgewählten freiherrlich von der Ropp'schen Gemälde-Galerie auf Schloss Schadow (Kurland). J. M. Heberle, heraus. 1890. Köln: Druck von M. DuMont-Schauberg.
- Katalog der Ausstellung zum X. Archäologischen Kongress in Riga 1896. R. Hausmann, heraus. 1896. Riga: Druck von W. F. Häcker.
- Kulikauskas P. 1958. Raginėnų (Šeduvos raj.) archeologinių paminklų tyrinėjimai ir „Raginėnų kultūros“ klausimas. *Lietuvos TSR mokslų akademijos darbai*. Serija A. 1 (4), p. 65–89.
- Kulikauskas P., Zabiela G. 1999. *Lietuvos archeologijos istorija (iki 1945 m.)*. Vilnius: Diemedis.
- Kurnatowski O. 1877. Burgberg an der Muhs beim Dorfe Szymance. *Sitzungsberichte der kurländischen Gesellschaft für Literatur und Kunst in Mitau aus dem Jahre 1876*. Mitau: J. F. Steffenhagen und Sohn, S. 37.
- Lietuvos TSR archeologijos atlasas*. R. Rimantienė (red.). 1974. I. Vilnius: Mintis.
- Lietuvos TSR archeologijos atlasas*. R. Rimantienė (red.). 1977. III. Vilnius: Mokslas.
- Lietuvos TSR archeologijos atlasas*. A. Tautavičius (red.). 1978. IV. Vilnius: Mokslas.
- Michelbertas M. 1972. Prekybiniai ryšiai su Romos imperija. *Lietuvos gyventojų prekybiniai ryšiai I–XIII a.* Vilnius: Vaizdas, p. 5–125.
- Michelbertas M. 2001. *Corpus römischen Funde im europäischen Barbaricum*. Litauen. Vilnius: Vilniaus universiteto leidykla.
- Misius K. 2011. Vietovės. *Joniškio kraštas*. Kaunas: Žiemgalos leidykla, p. 47–127.
- Mitauische Zeitung. 1835.10.05, 120. *Beilage zur Mitauschen Zeitung*. 1835.10.05, Nr. 41.
- Mitauische Zeitung. 1841.01.13, 4. *Beilage zur Mitauschen Zeitung*. 1835.01.13, Nr. 4.
- Moora H. 1938. Die Eisenzeit in Lettland bis etwa 500 n. Chr. II Teil: Analyse. Tartu: Õpetatud Eesti selts.
- Nezabitauskis A. 1967. Baudžiava Joniškio dvaruose. *Tarybinis balsas* [Joniškio r.]. 1967-01-05, Nr. 3, p. 2.
- Personalstatus der evangelisch-lutherischen und evangelisch-reformirten Kirsche in Russland. 1895. St. Petersburg: Verlag von Eggers & C°, Newski-Porspekt, № 11.
- Pirang H. 1926. Das baltische Herrenhaus. Die älteste Zeit bis um 1750. I. Riga: Verlag Jonck & Poliewsky.
- Portrets Latvijā 19. gadsimts. Das Porträt in Lettland 19. Jahrhundert. Sud. D. Bruģis, I. Pujāte. 2014. Rīga: Neputns.
- Rigasche Rundschau. *Neueste Most*. 1905.09.03, Nr. 193.

- Rigasche Zeitung. *St. Petersburg, den 28. Februar.* 1841.03.04, Nr. 27.
- Rigasche Zeitung. *Inländische Nachrichten.* 1850.07.08, Nr. 156.
- Rigasche Zeitung. *Inland.* 1881.10.30, Nr. 252.
- Schmidt E. 1887. Bericht über Ausgrabungen auf dem Tschapan-Gesinde in Alt Rahden. *Sitzungsberichte der kurländischen Gesellschaft für Literatur und Kunst nebst Veröffentlichungen des kurländischen Provinzial-Museums, aus dem Jahre 1886.* Mitau: J. F. Steffenhagen und Sohn, S. 14–18.
- Sitzungsberichte der kurländischen Gesellschaft für Literatur und Kunst nebst Veröffentlichungen des kurländischen Provinzial-Museums, aus dem Jahre 1882. 1883. Mitau: J. F. Steffenhagen und Sohn.
- Sitzungsberichte der kurländischen Gesellschaft für Literatur und Kunst nebst Veröffentlichungen des kurländischen Provinzial-Museums, aus dem Jahre 1883. 1884. Mitau: J. F. Steffenhagen und Sohn.
- Sitzungsberichte der kurländischen Gesellschaft für Literatur und Kunst nebst Veröffentlichungen des kurländischen Provinzialmuseums, aus dem Jahre 1889. 1890. Mitau: J. F. Steffenhagen und Sohn.
- Sitzungsberichte der kurländischen Gesellschaft für Literatur und Kunst und Jahresbericht des Kurländischen Provinzialmuseums aus dem Jahre 1894. 1895. Mitau: J. F. Steffenhagen und Sohn.
- Sitzungsberichte der kurländischen Gesellschaft für Literatur und Kunst und Jahresbericht des Kurländischen Provinzialmuseums aus dem Jahre 1895. 1896. Mitau: J. F. Steffenhagen und Sohn.
- Sitzungsberichte der kurländischen Gesellschaft für Literatur und Kunst und Jahresbericht des Kurländischen Provinzialmuseums aus dem Jahre 1896. 1897. Mitau: J. F. Steffenhagen und Sohn.
- Sitzungsberichte der kurländischen Gesellschaft für Literatur und Kunst und Jahresbericht des Kurländischen Provinzialmuseums aus dem Jahre 1898. 1899. Mitau: J. F. Steffenhagen und Sohn.
- Sitzungsberichte der kurländischen Gesellschaft für Literatur und Kunst und Jahresbericht des Kurländischen Provinzialmuseums aus dem Jahre 1900. 1901. Mitau: J. F. Steffenhagen und Sohn.
- Sitzungsberichte der kurländischen Gesellschaft für Literatur und Kunst und Jahresbericht des kurländischen Provinzialmuseums aus dem Jahre 1906. 1907. Mitau: J. F. Steffenhagen und Sohn.
- Sitzungsberichte der kurländischen Gesellschaft für Literatur und Kunst und Jahresbericht des kurländischen Provinzialmuseums aus dem Jahre 1912 und 1913. 1914. Mitau: J. F. Steffenhagen und Sohn.
- Tas latviešu ļaužu draugs. 1835.12.05, Nr. 49.
- Tyla A. 2013. *Lietuviai ir Lietuvos jaunimas Tartu universitete 1802–1918 metais.* Vilnius: Lietuvos nacionalinis muziejus.
- Urtāns V. 1977. *Senākie depoziiti Latvijā (līdz 1200. g.).* Rīga: Zinātne.
- Vasiliauskas E. 2007. Lieporiņ (Joniškio r.) kapiny no radiniai (VI–XI a.). *Lietuvos archeologija*, 30. Vilnius, p. 213–228.
- Vasiliauskas E. 2010. Kuršo provincijos muziejus ir Šiaurės Vidurio Lietuva. *Žiemgala*, 1, p. 6–11.
- Vasiliauskas E. 2013. Julijus Dioringas – XIX amžiaus Šiaurės Lietuvos tyrėjas. *Archaeologia Lituana*, 14. Vilnius, p. 129–156.
- Vasiliauskas E. 2014. Edmundas Kriugeris ir jo archeologinis rinkinys iš Lietuvos Kuršo provincijos muziejuje. *Archaeologia Lituana*, 15. Vilnius, p. 111–136.
- Vaska B. 2004. Procesi zemgaļu ornamentā vidējā un vēlajā dzelzs laikmetā. *Latvijas vēstures muzeja raksti. Pētījumi zemgaļu senatnē*, 10. Rīga, lpp. 127.–152.
- Vičas D., Šimeliūnas A. 2009. Iš Joniškio krašto dvarų istorijos. Malgūžių dvaras. *Žemgala*. 2008–2009, Nr. 2 (6)–2 (8), p. 26–33.
- Virse I. L. 2011. Latvijas arheoloģisko senlietu kolekcijas Vācijas muzejos. Latvijas kultūrvēsturiskais mantojums ārzemju krātuvēs. 3. Rīga: Madonas poligrāfists.
- Zemgaļi senatnē. Žiemgaliai senovėje.* 2003. Rīga: N.I.M.S.
- E. Gričiuvienė (sud.) 2005. *Žiemgaliai. The Semigalians.* Vilnius: Lietuvos nacionalinis muziejus, Latvijas Vēstures muzejs.
- Алфавитный список землевладельцев Ковенской губернии (по 1-е сентября 1881 года). Ковно: Типография губернского правления.
- Медведева М. 2010. Археологическое изучение древностей Латвии в документах второй половины XIX – начала XX в. из фондов научного архива Института истории материальной культуры РАН. *Arheologija un etnogrāfija*, XXIV. Rīga, lpp. 154.–169.
- Отчет императорской археологической комиссии за 1892 годъ. 1894. Санкт Петербург.
- Сизов В. И. 1896. Предварительный отчет г. Сизова о поездке его с целью археологических исследований в Курляндскую губернию летом 1895 года. *Труды Московского предварительного комитета X археологического съезда в Риге.* II. Москва, с. 6–18.

## ARCHAEOLOGICAL COLLECTIONS OF COUNT KEYSERLINGK AND OTHER LITHUANIAN LANDLORDS IN THE COURLAND PROVINCE MUSEUM

Ernestas Vasiliauskas

### Summary

The archaeological finds (whose chronology covers the period from 4400/4200 BC to the 16th century AD) that were brought to the Courland Province Museum (1818–1939; *Kurländischen Provinzial Museum*, hereinafter the KPM) before 1916 (Fig. 1) from Kaunas Province (210 items from 12 localities, with another 2 find spots being mentioned (Fig. 2)) were mainly collected in the northern part of the country, in Samogitia, where landowners of German nationality had quite a few manors (Fig. 19, Tab. 1). It is from them that the first artefacts got to the KPM in 1835. In the period between 1840 to 1883, the finds came from old Lithuanian noblemen families (from Chlewiński via Ivan Loboiko, Benedikt Karp, and Tadeusz Dowgird). Since 1882, noblemen of German nationality, such as Count Keyserlingk, Barons von Behr, von Bistram, von Grotthuß, von Pfeilitzer-Franck, von der Ropp and others, got intensely involved in the search for antiquities and research of the past. The most active participants in the collection of artefacts and the organisation of research (already in the Courland Province) were Theodor ir Otto Keyserlingk (Malgūžė–Daunorava branch) (Figs. 3–4). The period of the finds getting into the KPM from Lithuania from 1828 to 1916 can be divided into 3 stages: Stage 1 (1828–1835), Stage 2 (1840–1883), and Stage 3 (1882–1914). The participation of quite a few landowners from Lithuania in the activities of the Literature and Art Society in Courland (*Kurländischen Gesellschaft für Literatur und Kunst*, hereinafter the Society) and the Museum was limited to the provision of information or simply to membership (von der Ropp, von Bistram, von Löwenthal, and some of the Keyserlingk and von Pfeilitzer-Franck families), which meant paying an annual membership fee of 5 roubles.

In most cases, the information accumulated in the KPM on some of the objects or on exclusive finds collected in them happens to be unique (cf. Adakavas (Fig. 11), Laukžemė, Lieporai, Moliūnai, Škilinпамūšis (Figs. 12–16), Viekšniai (Kaunas Province), Vecsaules Čapāni (Fig. 5), Jaunsvirlaukas Migaļas (Courland Province, etc.). Not long after that, in the late 19th century, the said archaeological materials were put into scientific circulation. In all cases, all the discovered finds since 1828 were more or less comprehensively overviewed in the *Mitauische Zeitung* newspaper (which in the period of 1811 to 1831 was published under the title *Allgemeine deutsche Zeitung für Russland*), and since 1882, in an annual publication *Sitzungsberichte*

*der kurländischen Gesellschaft für Literatur und Kunst nebst Veröffentlichungen des kurländischen Provinzial-Museums* of the Society. Moreover, a significant part of the said artefacts (those from Adakavas and Vecsaules Čapāni) were presented in the exhibition of the 10th Congress of Archaeology of the Russian Empire in Riga, in 1896.

A great part of the finds referred to in the article were collected in the late 19th to the early 20th century during gravel mining works (Lieporai) or during earthworks in manors (Škilinпамūšis), or even during the construction of complex infrastructural objects, such as, e.g. channels (in Viekšniai in the first half of the 19th century); stone axes and coins came as choice finds from farmlands (Moliūnai, Laukžemė, and Žagarė). In almost all cases, the find spots were more or less precisely known, while in the case of Škilinпамūšis, the drawings of the artefacts made by Alfred von Behr in 1889 and the plan of the find spot situation survived (Figs. 15–16). Some of the collections accumulated by landlords can be characterised as collections proper (O. Keyserlingk's collection of stone axes from Telšiai district) (Figs. 6–10, Table 2). Some of them, and primarily Keyserlingk, managed to avoid the problem of “scientific amateurism” by inviting specialists to the expeditions to cemeteries in Vecsaules Čapāni in 1886 and Jaunsvirlaukas Migaļas in 1895: the teacher of Jelgava Gymnazium, Carl Boy, or Secretary of Moscow Historical Museum, Wladimir Sisow, who were knowledgeable about the methodology of archeological excavations. Some others chose to carry out excavations by themselves (Adakavas, Paluknys). When it comes to the acquisition of the finds, one can see a fundamental difference: it was only in the second stage that the Lithuanian nobility carried out excavations in archaeological sites by themselves (Adakavas, Paluknys).

In the expeditions to the North Lithuanian archaeological sites in the 70s–80s of the 19th century, artist Julius Döring (1818–1898) is known to have been actively assisted not only by representatives of the Karp family from Joniškėlis (in Panevėžys and Pasvalys districts in 1876), but also by A. von Behr (1848–1896) from Baltapamūšis, Eduard von der Ropp (1831–1892) from Raudonпамūšis (in the surveys of Ažuolпамūšė Hillfort in 1882), Franz von Bistram (1854–1908) from Courland Grieze, Carl Keyserling (1809–1893) from Lithuanian Griežė (Heinrichswalde, Gaiķi, Griežė, Panevėžys branches) (in the surveys of the Griežė archaeological sites and the search for Apuolė there). Later,

in the late 19th to the early 20th century, new names were included in the lists of the Society and Museum members: Friedrich von Grotthuß (Fig. 4) and Paul von Stempel. The KPM received several finds from them (Fig. 17).

The involvement of landlords in the studies of the past of the north-central Lithuania can be accounted for by several reasons. First, the Baltic German landlords were closely related to Germany, from which the latest achievements in education, science, and culture would reach the region: in

the present case, via the University of Tartu or directly, as quite a few of them were educated in Germany. In the case in question, besides Keyserlingk, Paul von Stempel, Benedikt, Joseph and Moritz Karp from Joniškėlis studied in the University of Tartu in 1880–1886, and Oskar Kurnatowski and some others, in 1853–1856; before that, they had studied in Jelgava Gymnazium which employed an active member of the Society J. Döring and others.

Translated by *Laimutė Servaitė*

*Īteikta 2015 m. gegužės mėn.*

1 lentelė. Straipsnyje minimų Kauno gubernijos dvarininkų narystė Draugijoje ir Muziejuje iki 1916 m. Sudarė E. Vasiliauskas

Table 1. Membership of the landlords of Kaunas and Courland Provinces referred to in the paper in the Society and Museum before 1916. Compiled by E. Vasiliauskas

Vardas, pavardė, metai	Dvaras*	Draugija	Muziejus	Generalo- gijos, ... sekcija nuo	Radiniai	Kiekis	Eksped- icijos	Prane- šimai
Theodor von Grothuß (1785–1822)	Gedučiai	1817–1822						
Friedrich von Grothuß (1851–1918)	Lieporai	1897–1915		1897	1912–1914	42		
Theodor von der Ropp (1748–1824)	Pakruojis*	1817–1824						
Ferdinand von der Ropp (1779–1844)	Malgūžė, Jaunaucė*	1819–1844						
Wilhelm von der Ropp (1815–1901)	Radvilonyš	1891–1901						
Eduard von der Ropp (1831–1892)	Raudonpamūšis						1882	
Wilhelm von der Ropp (1835–1902)	Daudžgiriai*	1896–1902		1897				
Peter Keyserling (1768–1845)		1840			1835	1		
Carl Keyserling (1809–1893)	Griežė		1863–1893		1884	iki 8**	1884	
Hugo Keyserling (1833–1903)	Staniūnai	1873–1903						
Carl Keyserling (1826–1894)	Malgūžė	1874–1894	1872–1894					
Theodor Keyserlingk (1856–1922)	Malgūžė	1884–1915		1893	1889–1898	daugiau kaip 300	1886–1895	
Otto Keyserlingk (1862–1921)	Juozapavas*, Cena	1894–1915		1894	1896	100		
Rudolph von Pfeilitzer-Franck (1843–1904)	Daunorava*, Franksesava	1894–1904		1898	1898	33		
Ferdinand von Pfeilitzer-Franck (1845–1918)	Pograničia	1895–1915	1899–1915	1895	1898	1		
Arthur von Pfeilitzer-Franck (1847–1914)	Mažoji Daunorava	1895–1898	1895					
Frédéric Dubois de Montpreux (1798–1850)		1830–1843			1829	2		
Ivanas Loboika (1786–1861)	Vilnius, Jelgava	1839–1861			1840–1841	33		
Eustachijus Tiškevičius (1814–1873)	Biržai*	1869						
Benediktas Karpis (1857–1926)	Joniškėlis*				1876	1	1876	
Oskaras Johanas Kurmatauskas (1834–1911)		1876–1911					1876, 1884	1876
Tadas Daugirdas (1852–1919)	Plembergas	1883–1902			1883	9		
Joseph Kordzikowsky	Vilnius	1913						
Adolph von Bistram (1792–1849)	Daudžgiriai	1831–1838			1844	1		
Franz von Bistram (1854–1908)	Grieže (Kurl.)*	1882–1894	1884–1894	1893	1884	iki 8**	1884	
Carl von Bistram (1837–1907)	Škilpamūšis				1906	9		
Alfred von Behr (1848–1896)	Baltapamūšis						1882	1882–1889
Eberhard von Behr (1873–1943)	Baltapamūšis	1899–1915		1899				
Friedrich von Löwenthal	Pamūšis	1884–1885						
Paul von Stempel (m. 1910)	Laukžemė*, Jelgava	1892–1910	1897–1910	1893	1898	1		
Leonid von der Pahlen (1834–1908)	Girkančiai*, Kalnamuiža	1895–1908	1895–1908	1896				
Wilhelm von Hahn (1842–1913)	Žlugtenė	1895–1913						
Alexander von Budberg (1834–1907)	Budbergė							

\* Lenteleje nurodytas tik pagrindinis dvaras Lietuvoje.

\*\* Skaičius tas pats.



**2 lentelė.** O. Keyserlingko (inv. Nr. 139–234) ir P. von Stempelio (inv. Nr. 235) titnaginių, akmeninių kirvelių ir jų išgražų, kaplių, šiferinių verpstukų iš Lietuvos rinkiniai KPM. *Sudarė E. Vasiliauskas*

**Table 2.** Collections of O. Keyserlingk (in. No. 139–234) and P. von Stempel (in. No. 235): flint and stone axes and their bore pegs, hoes, and slate spindles from Lithuania in the KPM. *Compiled by E. Vasiliauskas*

Eil. Nr.	Radiny	Medžiaga	Vietovė	Vietovė (volk.)	Apskritis	Inv. Nr.	Sen. Nr.	Taf.	Saugojimo vieta, inv. Nr.	Ilg., pl., st.
1	įvertiamas kirvelis		Telšių apskr.*	Telšių	Telšių	139		V	JVMM II:107, LNM nerastas	11,4 × 4,9 × 2,5
2	įvertiamas kirvelis					140			LNM EM 1619:42	
3	įvertiamas kirvelis					141				
4	įvertiamas kirvelis					142				
5	įvertiamas kirvelis					143			JVMM II:155, LNM nerastas	9,5 × 4,7 × 2,2
6	įvertiamas kirvelis					144				
7	įvertiamas kirvelis					145				12,4 × 5,9 × 2,4
8	įvertiamas kirvelis					146			JVMM II:3138, LNM EM 1619:81	9,5 × 5,1 × 2,8
9	įvertiamas kirvelis					147			LNM EM 1619:35	8,2 × 4,8 × 2,7
10	įvertiamas kirvelis					148			JVMM II:136, LNM EM 1619:64	10,2 × 5,7 × 2,9
11	įvertiamas kirvelis					149				10,8 × 5,7 × 3,4
12	įvertiamas kirvelis					150	88		JVMM II:3120, LNM EM 1619:27	10 × 4,8 × 2,8
13	įvertiamas kirvelis	dioritas				151			JVMM II:3107, LNM EM 1619:34	9,8 × 5,2 × 3,2
14	įvertiamas kirvelis	dioritas				152			JVMM II:78, LNM EM 1619:15	10,4 × 5,3 × 3,2
15	įvertiamas kirvelis					153				8,7 × 4,8 × 2,5
16	įvertiamas kirvelis	dioritas				154			JVMM, LNM EM 1619:21	7,7 × 5,5 × 2,4
17	įvertiamas kirvelis	dioritas				155			LNM EM 1619:26	8,6 × 5,2 × 2,7
18	įvertiamas kirvelis	dioritas				156			JVMM II:3126, LNM EM 1619:73	8,5 × 4,2 × 2,6
19	įvertiamas kirvelis	dioritas				157	34		JVMM II:34, LNM EM 1619:55	7,6 × 4,3 × 2,7
20	įvertiamas kirvelis, frag.					158	84		JVMM II:3119, LNM EM 1619:61	9 × 3,9 × 2,5
21	įvertiamas kirvelis	dioritas				159			JVMM II:3099, LNM EM 1619:36	9,2 × 5 × 2,5
22	įvertiamas kirvelis					160			JVMM II:3115, LNM EM 1619:52	7,9 × 3,7 × 2,3
23	įvertiamas kirvelis, frag.	dioritas				161	49		JVMM II:10, LNM EM 1619:10	5,6 × 5,7 × 2,6
24	įvertiamas kirvelis	dioritas				162			JVMM II:3141, LNM EM 1619:50	6,5 × 4 × 1,9
25	įvertiamas kirvelis	dioritas				163		VII		7,2 × 4,9 × 2,4
26	įvertiamas kirvelis	dioritas				164			JVMM II:3108, LNM EM 1619:31	8,1 × 4,6 × 2,2
27	įvertiamas kirvelis	dioritas				165			JVMM II:3123, LNM EM 1619:38	8,6 × 4,6 × 3,1
28	įvertiamas kirvelis, frag.	dioritas				166			JVMM II:3127, LNM EM 1619:37	7,8 × 4,8 × 1,9
29	įvertiamas kirvelis	dioritas				167	24		JVMM II:3112, LNM EM 1619:39	8,8 × 5,6 × 3
30	įvertiamas kirvelis	dioritas				168			JVMM II:3102, LNM EM 1619:43	7,2 × 4,4 × 2,3
31	įvertiamas kirvelis, frag.	dioritas				169			JVMM II:3071, LNM nerastas	11,6 × 5,5 × 2,8
32	įvertiamas kirvelis	dioritas				170			JVMM II: 3103, LNM EM 1619:57	6,3 × 4 × 2,2
33	įvertiamas kirvelis	dioritas				171			JVMM II:3368, LNM nerastas	8,4 × 4,6 × 2,3
34	įvertiamas kirvelis	dioritas				172				9,3 × 4,2 × 2,2
35	įvertiamas kirvelis					173			JVMM II:87, LNM EM 1619:74	14,4 × 4,1 × 3,2

**2 lentelė** (tęsinys). O. Keyserlingko (inv. Nr. 139–234) ir P. von Stempelio (inv. Nr. 235) titnaginių, akmeninių kirvelių ir jų išgrąžų, kaplių, šiferinių verpstukų iš Lietuvos rinkiniai KPM. Sudarė E. Vasiliauskas

**Table 2** (continued). Collections of O. Keyserlingk (in. No. 139–234) and P. von Stempel (in. No. 235): flint and stone axes and their bore pegs, hoes, and slate spindles from Lithuania in the KPM. Compiled by E. Vasiliauskas

Eil. Nr.	Radiny	Medžiaga	Vietovė	Vietovė (vok.)	Apskritis	Inv. Nr.	Sen. Nr.	Taf.	Saugojimo vieta, inv. Nr.	Ilg., pl., st.
36	įvertiamas kirvelis, frag.	dioritas				174			JVMM II:3121, LNM EM 1619:47	5,9 × 5,1 × 2,4
37	įvertiamas kirvelis	dioritas				175			JVMM II:3072, LNM nerastas	7,5 × 4,9 × 2,5
38	įvertiamas kirvelis, frag.	dioritas				176	60		LNM EM 1619:54	5,7 × 3,8 × 2,4
39	įvertiamas kirvelis	dioritas				177			JVMM II:156, LNM EM 1619:58	5,9 × 3,8 × 2,2
40	įvertiamas kirvelis	dioritas				178				6,2 × 3,8 × 2
41	įvertiamas kirvelis	dioritas				179	15		JVMM II:3140, LNM EM 1619:51	6,3 × 4 × 2,1
42	įvertiamas kirvelis, frag.	dioritas				180			JVMM II:3055, LNM EM 1619:72	5,3 × 4,9 × 2,8
43	įvertiamas kirvelis					181			JVMM II:2134, LNM EM 1619:56	5,7 × 3,1 × 2,1
44	įvertiamas kirvelis					182	63		JVMM II:3125, LNM EM 1619:59	5,6 × 3,5 × 2
45	įvertiamas kirvelis	dioritas				183	52		LNM EM 1619:53	5,9 × 4,2 × 1,8
46	įvertiamas kirvelis	dioritas				184			JVMM II:3101, LNM EM 1619:29	7,7 × 4,8 × 2,2
47	įvertiamas kirvelis					185	51		JVMM II:3128, LNM EM 1619:68	8 × 5,2 × 3,2
48	įvertiamas kirvelis					186			JVMM II:2133, LNM EM 1619:71	8,2 × 4,7 × 3,1
49	įvertiamas kirvelis					187			JVMM II:145, LNM EM 1619:32	8 × 5,4 × 2
50	įvertiamas kirvelis	dioritas				188				6,6 × 5,3 × 2,4
51	įvertiamas kirvelis	dioritas				189				8,6 × 4,1 × 2,3
52	įvertiamas kirvelis	dioritas				190			JVMM II:152, LNM nerastas	7,7 × 4,8 × 2,5
53	įvertiamas kirvelis	dioritas				191				8 × 4,3 × 2,5
54	įvertiamas kirvelis					192		VIII	JVMM II:68, LNM nerastas	16,9 × 6,6 × 3,5
55	įvertiamas kirvelis	dioritas				193			JVMM II:2121, LNM EM 1619:67	12,5 × 6,9 × 3,8
56	įvertiamas kirvelis	dioritas				194			JVMM II:3104, LNM EM 1619:65	13,8 × 5,9 × 2,9
57	įvertiamas kirvelis					195			JVMM II:2132, LNM EM 1619:63	12,6 × 4,5 × 3,2
58	įvertiamas kirvelis	dioritas				196			JVMM II:3105, LNM EM 1619:69	12,1 × 5,9 × 4,1
59	įvertiamas kirvelis	granitas				197				12,6 × 6,3 × 3,9
60	įvertiamas kirvelis	dioritas				198			JVMM II:3117, LNM EM 1619:40	7,2 × 4 × 2,6
61	įvertiamas kirvelis	dioritas				199				6,6 × 3,8 × 2
62	įvertiamas kirvelis	dioritas				200			JVMM II:3111, LNM EM 1619:46	6,3 × 4,3 × 2,1
63	įvertiamas kirvelis	kvarcas				201			LNM EM 1619:70	5 × 4,1 × 2
64	kirvelis su skyle kottui, frag.	dioritas				202			JVMM II:3041, LNM nerastas	4,6 × 6,4 × 4,2
65	įvertiamas kirvelis, frag.	dioritas				203			JVMM II:3113, LNM EM 1619:60	5 × 4,6 × 1,8
66	įvertiamas kirvelis	dioritas				204	63		JVMM II:3118, LNM EM 1619:48	6,9 × 4,4 × 1,6
67	įvertiamas kirvelis	dioritas				205			JVMM II:3124, LNM EM 1619:49	6,3 × 4,3 × 2,5
68	įvertiamas kirvelis	dioritas				206			JVMM II:148, LNM nerastas	6 × 4,4 × 2,3
69	įvertiamas kirvelis	dioritas				207	71		JVMM II:3135, LNM EM 1619:41	9,6 × 5,6 × 2,8
70	įvertiamas kirvelis	dioritas				208			JVMM, LNM nerastas	8,9 × 5,4 × 2,8
71	įvertiamas kirvelis	dioritas				209			JVMM II:154, LNM EM 1619:20	7,7 × 4,7 × 2,6

**2 lentelė** (tęsinys). O. Keyserlingko (inv. Nr. 139–234) ir P. von Stempelio (inv. Nr. 235) titaginių, akmeninių kirvelių ir jų išgrąžų, kaplių, šiferinių verpstukų iš Lietuvos rinkiniai KPM. Sudarė E. Vasiliauskas

**Table 2** (continued). Collections of O. Keyserlingk (in. No. 139–234) and P. von Stempel (in. No. 235): flint and stone axes and their bore pegs, hoes, and slate spindles from Lithuania in the KPM. Compiled by E. Vasiliauskas

Eil. Nr.	Radinys	Medžiaga	Vietovė	Apskritis	Inv. Nr.	Sen. Nr.	Taf.	Saugojimo vieta, inv. Nr.	Ilg., pl., st.
72	įveriamas kirvelis	dioritas			210			JVMM II:134, LNM nerastas	8,6 × 5,7 × 3,7
73	įveriamas kirvelis	dioritas			211	12		JVMM II:71, LNM EM 1619:22	9,3 × 5,3 × 4,2
74	įveriamas kirvelis	dioritas			212	79		JVMM II:37, LNM EM 1619:25	8,3 × 5 × 2,9
75	įveriamas kirvelis	dioritas			213	81		JVMM II:102, LNM EM 1619:19	7,9 × 5,2 × 2,8
76	įveriamas kirvelis	dioritas			214			JVMM II:2137, LNM EM 1619:16	10,1 × 5,7 × 3,2
77	įveriamas kirvelis	dioritas			215	64		JVMM II:2136, LNM EM 1619:28	8,8 × 4,9 × 2,7
78	įveriamas kirvelis	titnagas			216	68	I x	JVMM II:3139, LNM EM 1619:76	7,2 × 3,9 × 2,2
79	ietgalis	titnagas			217	69		JVMM II:58, LNM EM 1619:80	8,5 × 3,2 × 0,9
80	įveriamas kirvelis	titnagas			218			JVMM II:36, LNM EM 1619:78	7,4 × 3,5 × 2
81	kirvelis su skyle kotui	titnagas			219			JVMM II:56, LNM EM 1619:79	10,1 × 6,2 × 3,8
82	kirvelis su skyle kotui	dioritas			220	72	X	JVMM II:3038, LNM EM 1619:1	13,5 × 3,9 × 5,3
83	kirvelis su skyle kotui, frag.	dioritas			221			LNM EM 1619:6	11,7 × 3,5 × 4,3
84	kirvelis su skyle kotui, frag.	dioritas			222	75		JVMM II:3097, LNM EM 1619:11	11,2 × 4,5 × 4,3
85	gyvatgalvis kaplis	akmuo			223			JVMM II:126	13,8 × 4 × 6,2
86	kirvelis su skyle kotui	akmuo			224	46		JVMM II:73, LNM EM 1619:17	10 × 3,3 × 7,1
87	kirvelis su skyle kotui	akmuo			225			JVMM II:3043, LNM nerastas	11 × 4 × 4,7
88	kirvelis su skyle kotui	dioritas			226			JVMM II:84, LNM EM 1619:2	11,1 × 4,1 × 4,6
89	kirvelis su skyle kotui	dioritas			227			JVMM II:157, LNM EM 1619:5	7,8 × 3,4 × 2,8
90	kirvelis su skyle kotui, frag.	dioritas			228	55		JVMM II:3034, LNM EM 1619:7	7 × 4,2 × 6
91	kirvelis su skyle kotui	dioritas			229	56		JVMM II:144, LNM EM 1619:4	6 × 3,3 × 3,8
92	kirvelis su skyle kotui	dioritas			230	6		JVMM II:140, LNM EM 1619:3	8,7 × 3,1 × 3,5
93	kirvelio išgrąža	dioritas			231a			JVMM II:57a, LNM EM 1619:14	2,2 × 1,6
94	kirvelio išgrąža	akmuo			231b			JVMM II:57b, LNM EM 1619:13	2,7 × 2
95	kirvelio išgrąža	dioritas			231c			JVMM II:41	3,6 × 1,8
96	galąstuvas	akmuo			232			JVMM II:44, LNM AR 228:12	8,2 × 2,3 × 0,9
97	kirvelis su skyle kotui, frag.				233			JVMM II:3075, LNM EM 1619:6	5,7 × 3,9 × 3,7
98	verpstukas	molis			234a			JVMM II:2809	3 × 1,5
99	verpstukas	molis			234b			JVMM II:2808, LNM AR 228:13	2,4 × 1,2
100	verpstukas	molis			234c			JVMM II:2956, LNM nerastas	2,6 × 1,5
101	kirvelis su skyle kotui		Laukžemė	Telšių	235		XIV	JVMM II:113, LNM EM 1619:82	8,8 × 5,5 × 5,3
	* Inv. Nr. 139–231 gali būti tiek iš Telšių apylinkių, tiek iš tuometinės Vitebsko gubernijos (dab. Latvija Latvijoje)		Lanko-ziemė						