

Archaeological finds from the area of present day Lithuania in the Prussia collection at the Museum für Vor- und Frühgeschichte, Berlin

Christine Reich

In pre-WWII Germany, the single most important archaeological collection of Eastern Prussia was located in the Prussia Museum in Königsberg i. Pr. resp. in the Landesamt für Vorgeschichte. During the war the collection was torn apart and badly damaged. For more than 40 years its whereabouts remained unknown. Today, a substantial part of the collection and archive are housed in the Museum für Vor- und Frühgeschichte, Staatliche Museen zu Berlin – Preußischer Kulturbesitz in Berlin¹.

This paper provides a key to the kinds of archaeological material and accompanying documentation from the area of present day Lithuania contained in the part of the Prussia collection held in Berlin. The material originates in the Memel region and was sourced from excavations carried out by the *Physikalisch-ökonomische Gesellschaft* and the *Altertumsgesellschaft Prussia*. The development of the chronological scheme now commonly applied to finds of Eastern Prussia is linked to two prominent figures of these societies and their excavation activities in the Memel region. Otto Tischler (1834–1891) the most recognized personality in the *Physikalisch-ökonomische Gesellschaft* developed the basics of the scheme. Adalbert Bezenberger who chaired the *Altertumsgesellschaft Prussia* from 1891 to 1916, improved it. Memel region (*Memelgebiet*) describes the part of Eastern Prussia north of the river Memel. It consists of the former Kreis Memel, Kreis Heydekrug and those parts of the Kreise Tilsit and Ragnit situated north of the Memel.

There are 25 sites from the Memel region of which archaeological material is preserved in the Prussia col-

lection in Berlin (refer to list below). The collection only provides the German names of the sites and it is not always possible to identify the present corresponding Lithuanian name. For example for the sites in Kreis Tilsit or Ragnit it is not possible to decide if they are located in present-day Lithuania or in the Russian oblast Kaliningrad if their exact position is not given in the records.

From 17 sites material from the Stone Age is preserved, mostly in the form of stone axes. There are two sites with material from the Roman Age, three with Migration Period material, two with Viking Age finds and two with material from the Middle Ages (fig. 1). Bronze Age and early Iron Age objects are missing entirely in the Prussia collection because of the history of displacements during WW II (Reich, Menghin, 2008, S. 74). From 14 sites, only one object is positively known to be present in Berlin today (fig. 2). Six sites contained two or three objects and four held between four and ten. Larger numbers of objects are only preserved from two sites: the big cemeteries of Ramutten (Ramučiai) and Oberhof (Aukštikiemiai), both situated in Kreis Memel. This picture is due to fact that the archaeological collection of the Prussia museum was torn apart and badly damaged during and after WW II and the ensuing preservation conditions. A good example of the impact of the collections damage is the site of Schwarzort, Kr. Memel (Juodkrantė), from which only one cardboard with seven amber objects is preserved. The label shows these belonged to the collection of the *Altertumsgesellschaft Prussia* (inv. no. IV, 246, 5454) and were found during quarrying in a gravel pit. Five of the items are missing. The reconstructed file of Schwarzort in the Prussia archive in Berlin only consists of three pages.

¹ Reich, 2003; *ibid.*, 2004/05; Reich, Menghin, 2008.

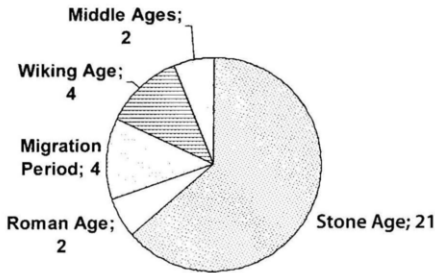


Fig. 1. Lithuanian sites with preserved objects in the Prussia collection in Berlin and their distribution on the different time periods.

1 pav. „Prussia“ kolekciijoje Berlyne saugomų radinių iš Lietuvos pasiskirstymas įvairiais laikotarpiais

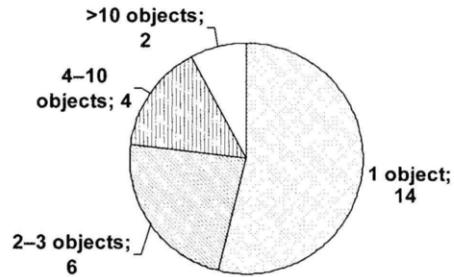


Fig. 2. Number of objects that are preserved per site.

2 pav. Išlikusių objektų (radinių) iš vienos vietovės skaičius

On arrival in our house the archive material was in the same desolate condition as the objects (Junker, Wieder 2003). The original order of the archive was completely obliterated. About 50 000 single sheets showed tears and breaks on top of contamination with dirt, damage caused by ink or acids and mechanical stresses like folds marks. Many pages were only preserved as fragments. In addition damage from long-term storage in moist conditions followed by infestations with microbes and fungi had worn down the complete material. After disinfection in 1996 the material was roughly sorted and cleaned. Beginning in 2000 the archival documents has been re-organised and re-structured. Thousands of torn documents had to be reassembled in painstaking work; fragments had to be correlated correctly.

Overall 2900 files were produced. With 2473 the largest portion of these are the *Ortsakten*, a reference to the archaeological sites. Further more there are the so called *Burgwallarchiv* (archive of hillforts), 8500 labels and several special card indexes with 4600 cards. Among theses the most prominent one is the card index for fibulas and finding places compiled by Kurt Voigtmann. Further the archives of Otto Tischler and parts of the archives of Heinrich Kemke and Kurt Voigtmann were successfully reorganised. The collection of photos includes about 1800 glass negatives and photo prints.

63 files of sites situated in Lithuania today could have been reconstructed. The biggest share of them, that is 57, consist only of one up to four pages. There

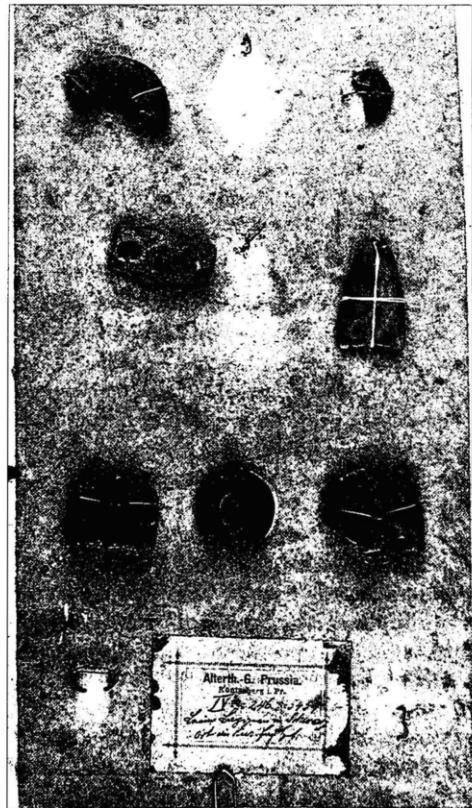


Fig. 3. Cardboard with amber objects from Schwarzort, Kr. Memel (Juodkrantė); inv. no. IV, 246, 5454.

3 pav. Kartono lapas su gintariniais radiniais iš Juodkrantės (Neringos m., buv. Schwarzort, Kr. Memel); inv. Nr. IV, 246, 5454

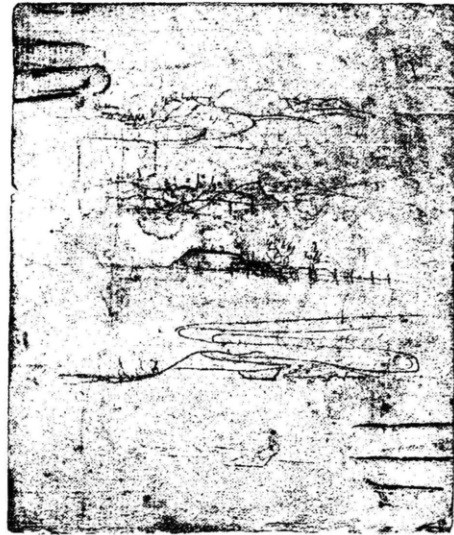


Fig. 4. *Guise-Zettel* with views of the Schlossberg Pilkalnis near Ekitten, Kr. Memel (Eketė, r. Klaipėda).
4 pav. *Guise'o* kartotekos lapas su piliakalnio prie Eketės (Klaipėdos r., buv. Ekitten, Kr. Memel) vaizdu

are four files with five to nine pages and only two with more than ten pages. One of these is the file of Schernen, Kr. Memel (Šernai, r. Klaipėda) with nine pages and an excavation diary, the other one is that of Oberhof. The latter is the only extensive file consisting of nowadays eleven volumes with descriptions of the graves by Otto Tischler, plans of the graves as well as fragmented ones of the cemetery, together with lists and correspondences (see below).

Connected with the *Burgwallarchiv* are the so called *Guise-Zettel*. This is a collection of sketches and descriptions of historical sites, ground plans and views of towns, castles or hillforts. They were made from 1826 to 1828 by the Prussian lieutenant Johann Michael Guise (Malliaris, 2003). These cards are 9 × 11 cm in size and normally both sides were used. 293 *Guise-Zettel* are preserved in the Prussia archive in Berlin, 38 of them concerning 27 locations that are situated in Lithuania today. A typical example is a card with views of the Schlossberg Pilkalnis near Ekitten, Kr. Memel (Eketė, r. Klaipėda) (fig. 4).

Another important group in the Prussia archive are small inventory cards (fig. 11). Besides the site name and grave number the accompanying inventory

number is given, in most cases together with a very short description of the objects. Their original function is unknown; most probably they were situated near the objects and were used for storage purposes.

In the following four archaeological sites will be presented exemplarily in order to give a general idea, which kind of material – archival documents or objects – can be expected.

WESZEITEN, KR. HEYDEKRUG (VĖŽAIČIAI, TODAY: VERDAINĖ, R. ŠILUTĖ)

The cemetery of Weszeiten was investigated by A. Bezenberger 1891–1893. The reconstructed file for Weszeiten includes only seven pages: drawings of objects, excerpts and references to literature and a photo showing two graves during the excavation². The most telling documents though are included in an excavation diary of Bezenberger that contains mainly descriptions of his excavation in Schernen, but also for example from Wilkieten (Vilkyčiai) or Baiten (Baitai, today: Baičiai)

² PM-A 585, Bd. 1.

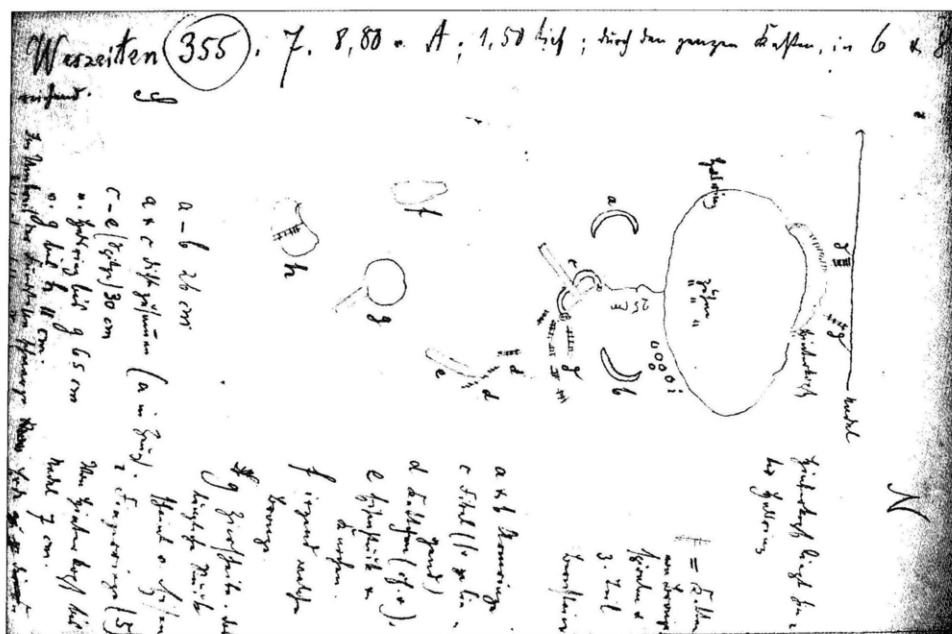


Fig. 5. Page of an excavation diary of A. Bezenberger with a plan and the description of grave 355 from Weszeiten, Kr. Heydekrug (Vėžaičiai, r. Šilutė).

5 pav. A. Bezenbergerio kasinėjimų dienoraščio lapas su Vėžaičių (Šilutės r., buv. Weszeiten, Kr. Heydekrug) kapinyno kapo Nr. 355 planu ir aprašymu

(all Kr. Memel)³ (fig. 5). Among descriptions of single graves and their contents there is also a plan of the part of the cemetery excavated in 1891.

There are six cards in the *Voigtmann-Kartei* with drawings or photos of grave contents. One shows a fibula with an animal head (*Tierkopffibula*). In the collection only the chord of this brooch is preserved (inv. no. Pr 4444) (fig. 6). Additional objects are an S-shaped fibula (inv. no. Pr 521) that has been published by Gaerte (1929, 314, fig. 254, d) and a *Scheibfibula* (disc fibula) (Inv. No. V, 6515) from grave 97 (fig. 7). The much damaged *Sprossenfibula* (inv. no. Pr 7225) from grave 461 can be seen in a much better condition on a photo in the *Didaktische Kollektion* in Tallin (Tamulynas, 2006, 173, fig. 2).

³ PM-A 887, Bd. 1. – In the diary plans and descriptions of the different excavations are not strictly separated. Maybe Bezenberger worked only for short campaigns several times on the same sites or blank pages in the diary were filled up later.

WILKIETEN, KR. MEMEL (VILKYČIAI, R. KLAIPĖDA)

The cemetery of Wilkieten was excavated by E. Holck in 1904. Of his report only a typewritten copy is preserved (fig. 8). It lists 26 graves with their inventory⁴. The reconstructed file contains also a handwritten list of the grave inventories besides correspondences and short excerpts that are related also to presents and purchases of items coming from that location.

In the Voigtmann card file nine cards show objects from Wilkieten, one of them a buckle with an openwork fitting (fig. 9). With the help of this card it was possible to identify the buckle within in Prussia collection (fig. 10; inv. no. Pr 3383). It had lost his tag or its inscription, or it never had any, respectively. As no inventory number is given on the Voigtmann card, it is not quite sure, whether this object was catalogued at all. The buckle is in a relatively good condition, only the waf-

⁴ PM-A 567, Bd. 1.

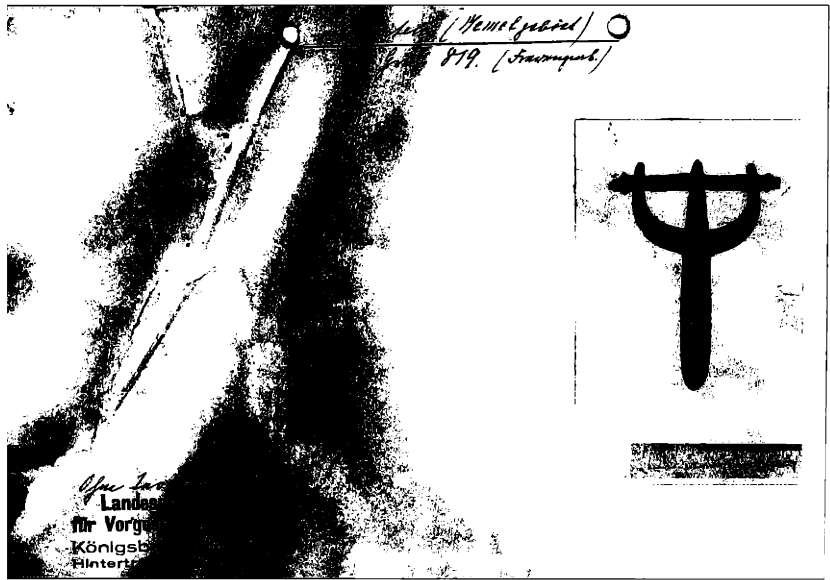


Fig. 6. Card from the *Voigtmann-Kartei* with a fibula with an animal head (*Tierkopffibel*) from *Weszeiten*, Kr. *Heydekrug*.

7 pav. Voigtmanno kartotekos kortelė su gyvuline sege iš Vėžaičių (Šilutės r., buv. *Weszeiten*, Kr. *Heydekrug*)

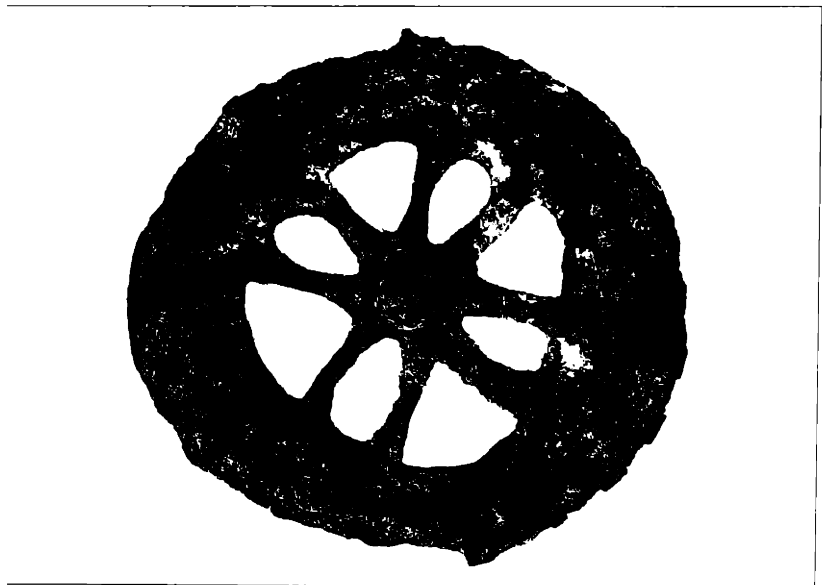


Fig. 7. Disc fibula from *Weszeiten*, Kr. *Heydekrug*, grave 97; inv. no. V, 6515.

7 pav. Apskrita segė iš Vėžaičių (Šilutės r., buv. *Weszeiten*, Kr. *Heydekrug*) kapo Nr. 97, inv. Nr. V, 6515

Fundort: Wilkieten.

Kreis: Memel

Mbl.: 12

Fundstelle: *Gräberfeld*

Abschrift aus Hollacks Grabungstagebuch Nr. 7.

Wilkieten 30. 8. 1904.

- 1). In 75 cm Tiefe in gemischter Erde Schädelreste, 2 Lanzen, Eisenfragment, Holz vom Lanzenschaft mit Bronzeringen, Am Kopf Urnenscherbe.
- 2). 2 m nördlich 0,15 m tief Packung von 4 Steinen, daneben in gleicher Tiefe Bronzespiralfingerring, Schnalle, Pferdesahn, daneben Schädelreste u. Knochen.
Einzelfunde: In 5 Fällen je eine Perle. Ein Wetzstein.
- 3). In 2 m entfernt Packung von 2 übereinander liegenden Steinen, darauf Fibel (Sprossen), Dolch, Holzreste, 0,40 m tief.
- 4). 1 m tief Trense mit Bronzeanhänger, über dem Pferdekopf Steinpackung.
- 5). Unter einer großen Steinpackung 0,60 m tief Bernsteinperle, Bronzereste.
- 6). Steinpackung, dazwischen 2-Fibel von Bronze, aufrecht stehend Eisenpickel; darüber Ring, Armring-Fragmente, Zwischen den Steinen kalcinierte Knochen, darüber Bernstein-u. Glasperle.
- 7). Leichenbestattung, Knochen vergangen, in der Länge der Leiche Reste zweier Lanzenscheitel, 22 Lanzen (Holz gerettet) Wetzstein, Fibel. Keine Steinpackung.
- 8). Bronze- und Zeugreste, Bernsteinperle dicht unter der Oberfläche einer Leichenverbrennung angehörig.
- 9). Eisenmesser, Zeugreste 40 cm tief in freier Erde.
- 10). Leichenbestattung, drei Bronzespiralfingerringe, noch die Ringfinger erhalten, Arm über Brust gekreuzt, Eisen.
- 11). Dgl., dabei Reste eines Holzeimerchens.
- 12). Dgl., dabei Sichel.
- 13). Dgl., dabei Ring und Ringfragmente.
- 14). Großer Steinkraus, dicht unter der Oberfläche, in der Mitte Leichenbestattung, Knochen ganz vergangen, bräunliche Färbung der Erde gibt die genaue Lage an. Arme ausgestreckt, am linken Handwurzelgelenk wie am rechten Armband, das größere am linken Arm, auf der Brust Fibula, Spirale nach dem Kopf zu gewendet, auf und neben der Fibula einige schöne Bernsteinperlen. Tiefe 0,15 m.
- 15). Auf der andern Seite des Steinkrauses Leichenbestattung, dicht unter der Oberfläche, dabei zerbrochene Sichel, Eisenreste.
- 16). Branderde in 0,20 m Tiefe, darin zerbrochener Bronzering u. blaue Glasperle.

Fig. 8. Typewritten copy of the report written by E. Hollack concerning his excavation in Wilkieten, Kr. Memel (Vilkyčiai, r. Klaipėda).

8 pav. Spausdinimo mašinėle atspausdinta E. Hollacko kasinėjimų Vilkyčių (Šilutės r., buv. Wilkieten, Kr. Memel, kasinėjimų ataskaitos kopija

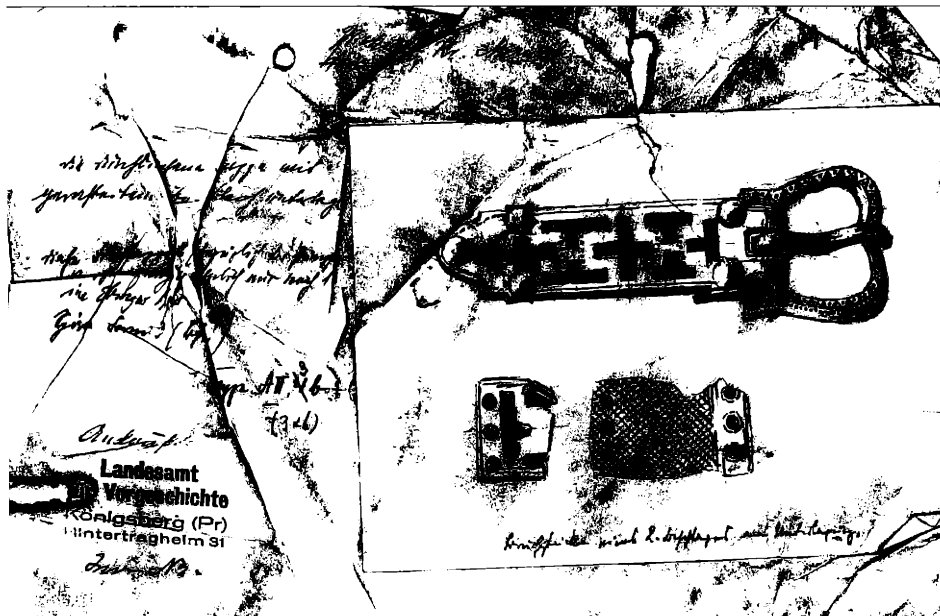


Fig. 9. Card from the Voigtmann-Kartei with a buckle from Wilkieten, Kr. Memel.

9 pav. Voigtmano kartotekos kortelė su diržo sagtimi iš Vilkyčių (Šilutės r., buv. Wilkieten, Kr. Memel)

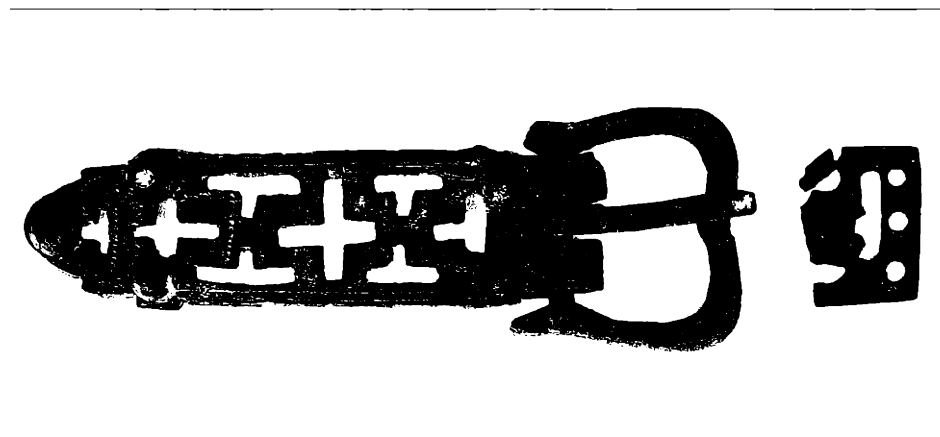


Fig. 10. The preserved buckle with an openwork fitting from Wilkieten, Kr. Memel; inv. no. Pr 3383.

10 pav. Išlikusi diržo sagtis su kiauraraščiu apkalu iš Vilkyčių (Šilutės r., buv. Wilkieten, Kr. Memel), inv. Nr. Pr. 3383



Fig. 11. Two small inventory cards related to Wilkieten, Kr. Memel.

11 pav. Dvi inventorinės kortelės (etiketės), susijusios su radiniais iš Wilkyčių (Šilutės r., buv. Wilkieten, Kr. Memel)

fled bronze metal sheet beneath the openwork is missing today. Another object that has been reassigned is a bird-shaped fibula that was depicted by Gaerte (1929, S. 318, fig. 258, c).

For Wilkieten there are also 20 small inventory cards in the Prussia archive. Some of them are related to the excavation of Hollack (fig. 11). Concerning the objects they give a few more details than the report, for example for a brooch a reference to Åberg (1919, fig. 61) is provided, that helps to determine the specific type of this fibula. The hairpin inv. No. Pr 4869 might be mentioned as “*1 br. Pfeil*” on the inventory card. This seems probable because of the original label attached to it, though the grave number is missing there.

Another small inventory card is related to objects with the inventory number “IV, 461 f., 6405”, but no description is given, only a reference to the inventory book (“*vgl. Bestandsbuch*”). In the collection several iron objects are preserved, among other things fragments of a sickle and a knife⁵. They were originally fixed on a cardboard with a label on which the inventory number and the finding place is noted. A mentioning in the published *Accessionsberichte* tells us that the artefacts were excavated by Bezenberger in 1892⁶.

RAMUTTEN, KR. MEMEL (RAMUČIAI, TODAY: GIRKALIAI, R. KLAIPĖDA)

The cemetery of Ramutten was investigated by Bezenberger in 1911–1913⁷. The documentation is al-

most completely lost, only six pages ripped off a diary of an excavation in September 1913 are kept today in the Prussia archive. Here the graves 215–227 and 233–244 are described briefly, in two cases accompanied by little sketches showing the position of each grave item. J. Hoffmann (1941) published some of the material in his work “*Die spätheidnische Kultur des Memellandes*” and used the material to build up a chronological structure for the 10th to 12th century. But he never published a comprehensive catalogue. Therefore it is not possible to check his conclusions today.

In contrast to the documentation quite a lot of objects are preserved in the Prussia collection in Berlin. The objects were fixed on 58 cardboards organized by graves (fig. 12). On a small label on the cardboards the site name is recorded. The grave number is written in ink on the cardboard, the objects themselves are usually not marked⁸. Although the labels show clearly that the finds belonged to the *Altertumsgesellschaft Prussia*, the place where the inventory number should have been filled in stayed blank. Obviously the material from Ramutten never made its way into the inventory books. Whereas there are cardboards on which almost all objects are still fixed, there are also some that hold only a few items today. Objects that have fallen off can hardly be reassigned as they normally don’t bear any inscriptions.

Originally almost 250 graves were excavated by Bezenberger. On the cardboards the highest grave number is 247. There are also letters (A, B) and Roman numerals (IV–VII) that probably indicate features and stray finds. Even if there is almost no documenta-

⁵ There are also a small bronze ring, a potsherd and several iron fragments.

⁶ Bezenberger A., *Accessionen des Prussia-Museums. Sitzungsber. Prussia. 18, 1893, S. 134.*

⁷ This is indicated by inscriptions on the cardboards on which the objects were fixed.

⁸ This corresponds to inventarisation system of the Prussia society (see Reich, 2004/05, 350 f.)

made in 1943. Sometimes they are accompanied by little sketches or plans of the graves on graph paper. Such descriptions are provided for 230 graves resp. 313 graves and findings.

Other important sources are lists, especially a list of the Roman coins found in Oberhof, fragments of plans and the inventory cards mentioned above. Photos, illustrations in the literature and sketches in archives⁹ give further hints. All this information provides a rough framework of association between inventory numbers and graves. With the help of the so called “*Tischlerscher Zettelkatalog*”, which is kept today in the Muzeum Warmii i Mazur in Olsztyn, it is possible to reconstruct most of the grave units¹⁰. The material will be presented in a comprehensive catalogue and will be the basis of extensive analysis of this important cemetery¹¹.

LITHUANIAN SITES IN THE PRUSSIA COLLECTION AND PRUSSIA ARCHIVE IN BERLIN

This list contains sites of which archaeological material is preserved in the Prussia collection or of which material exists in the Prussia archive. If an *Ortsakte* exists, the number of volumes and pages is provided.

Ablenken (Gut), Kr. Tilsit (Oplankys, r. Tauragė)

Guise-Zettel

Ablenken (Windmühle), Kr. Tilsit (near Oplankys, r. Tauragė)

Guise-Zettel

Absteinen, Kr. Tilsit (Obstainys, r. Šilutė)

1 vol., 1 page (photo)

Ackmonischken, Kr. Tilsit (Akmeniškiai, r. Šilutė)

Guise-Zettel

Altsleinen (?), Kr. ? (Memelgebiet)

Flint axe, inv. no. Pr 2117

Atmath, Kr. Heydekrug (Atmata, r. Šilutė)

1 vol., 1 page. (note concerning finds)

Bachmann, Kr. Memel (Paupis, r. Klaipėda)

1 vol., 3 pages (title page; report; correspondence)

Baiten, Kr. Memel (Baitai, today: Baičiai, r. Klaipėda)

1 vol., 1 page (excerpt)

Bandhuszen, Kr. Memel (Bandužiai, r. Klaipėda)

1 vol., 1 page (fragment)

Barsuhnen, Kr. Tilsit (Baržūnai, r. Šilutė)

1 vol., 1 page (correspondence)

Barwen, Kr. Heydekrug (Barvai, today: Miesteliai, r. Šilutė)

Stone axe, inv. no V, 369, 8580 . – 1 vol., 2 pages (excavation plans)

Bitteberg(?), Kr. Tilsit-Ragnit

Axe fragment, inv. no Pr 2254

Bittehnen-Ussbitschen, Kr. Ragnit (Bitėnai / Užbičiai, r. Šilutė)

1 vol., 3 pages, 1 fragment (excerpt, report; note concerning finds)

Buddelkehmen, Kr. Memel (Budelkiemis, r. Klaipėda)

Guise-Zettel

Czutellen, Kr. Memel (Čiūteliai, r. Šilutė)

1 vol., 1 page (excerpt)

Dawillen, Kr. Memel (Dovilai, r. Klaipėda)

1 vol., 2 pages (excerpt)

Deegeln, Kr. Memel (Dėgliai, r. Klaipėda)

1 vol., 4 pages, 1 fragment (excerpt; references, 7 photos)

Deutschkrottingen, Kr. Memel (Kretingalė, r. Kretinga)

1 vol., 2 pages. (excerpt)

Ekitten, Kr. Memel (Eketė, r. Klaipėda)

1 vol., 3 pages (excerpt, sketches)

Erlenhorst, Kr. Memel (Alksnynė, r. Klaipėda)

1 vol., 1 page (excerpt)

Eydaten, Kr. Heydekrug (Eidaičiai, r. Šilutė)

1 vol., 4 pages (excerpt, report, drawings, location sketch)

Gaidellen, Kr. Heydekrug (Gaideliai, r. Šilutė)

1 vol., 2 pages, 1 fragment (report; location sketch)

⁹ Additional information on objects from Oberhof can be found in the archives of Herbert Jankuhn, Rudolf Grenz, Carl Engel, Bernhard Salin, Carl-Axel Moberg, Nils Åberg, Martha Schmiedehelm and Felix Jakobson.

¹⁰ For a detailed description of the reconstruction and for first results: Reich, 2006; 2007; 2008.

¹¹ The project is sponsored by the Deutsche Forschungsgemeinschaft (research grant Me 525/7).

- Gibbischen Martin, Kr. Memel (Gibišai, r. Klaipėda)**
1 vol., 1 page (excerpt)
- Gillanden, Kr. Tilsit (Gilandžiai, r. Šilutė)**
1 vol., 1 page (excerpt)
- Greyszönen, Kr. Tilsit (Greizėnai, r. Tauragė)**
Battle knife, inv. no. V, 121, 7523.VI
- Grossballupönen, Kr. Ragnit (Baltupėnai, r. Šilutė)**
1 vol., 3 Bl. (note concerning finds)
- Grossgrabuppen, Kr. Heydekrug (Grabupiai, r. Šilutė)**
1 vol., 1 page
- Gross-Kerkutwethen, Kr. Tilsit (Kerkutviečiai)**
Flint axe, stone axe, inv. no. V, 405, 8742 a; h
- Grosslompönen, Kr. Tilsit (Lumpėnai, r. Šilutė)**
1 vol., 1 page (plan)
- Heydekrug, Kr. Heydekrug (Šilutė, r. Šilutė)**
1 vol., 2 pages (report of finds)
- Jagutten, Kr. Memel (Jogučiai, r. Klaipėda)**
1 vol., 2 fragments (excerpt)
- Jazischken, Kr. Heydekrug (Jočiškiai, r. Šilutė)**
1 vol., 1 page
- Jugnaten, Kr. Heydekrug (Juknaičiai, r. Šilutė)**
1 vol., 2 pages (report; location sketch)
- Juschka-Spötzen, Kr. Tilsit (Spiečiai, r. Šilutė)**
1 vol., 3 pages (report).
- Karkeln, Kr. Heydekrug**
1 vol., 1 page
- Klein-Grabuppen, Kr. Heydekrug (Grabupėliai, r. Šilutė)**
Stone axe, inv. no. Pr 2215.
- Kleintauerlauken, Kr. Memel (Tauralaukėliai, r. Klaipėda)**
1 vol., 1 page (excerpt)
- Koadjuthen, Kr. Tilsit (Katyčiai, r. Šilutė)**
1 vol., 5 pages (report; location sketch; notice)
- Kollaten, Kr. Memel (Kalotė, r. Klaipėda)**
1 vol., 3 pages (note concerning finds; plan)
- Kuhrische Nehrung, zwischen Schwarzort und Memel (Kuršių nerija/Curonian Spit, Neringos miestas ir Klaipėdos miestas)**
Flint flakes, inv. no. IV, 281, 5545
- Lasdehnen (b. Plaschken), Kr. Tilsit (Lazdėnai, r. Šilutė)**
1 vol., 1 file card
- Leisten-Jakob, Kr. Memel (Laistai, r. Klaipėda)**
1 vol., 1 page; disc fibula, inv. no. Pr 1052.
- Löbardt-Nausseden, Kr. Memel (Lėbartai, r. Klaipėda)**
Stone axe, inv. no. V, 233, 8218
- Maszen, Kr. Heydekrug (Mažiai, r. Šilutė)**
Stone axe, inv. no. IV, 65, 6418
- Memel (city), Kr. Memel (Klaipėda)**
Guise-Zettel
- Memelgebiet**
3 stone axes, inv. no. VII, 205, 10866 a; e. – 1 vol. 5, pages (inventory list)
- Miszeiken, Kr. Memel**
refer to Schernen
- Nidden, Kr. Memel (Nida, Neringa city)**
1 vol., 2 pages (correspondence; location plan, sketch, photo)
- Oberhof, Kr. Memel (Aukštkiemiai, r. Klaipėda)**
Cemetery. – 11 vol.
- Pagulbinnen, Kr. Ragnit (Pagulbinai, r. Tauragė)**
Stone axe, inv. no. Pr 2360
- Pangessen, Kr. Memel (Pangėšai, today: Pleškučiai, r. Klaipėda)**
1 vol., 2 pages (excerpt). – Neck ring; disc fibula, pin, ladder-fibula, inv. no. Pr 1047 a-c, d; Pr 522; Pr 715
- Perwelk, Kr. Memel (Pervalka, r. Klaipėda)**
1 vol., 1 page (excerpt)
- Peteraten, Kr. Tilsit (Pėteraičiai, r. Šilutė)**
Stone axe; inv. no. Pr 2180
- Petrellen, Kr. Heydekrug (Petreliai, r. Šilutė)**
1 vol., 1 page (correspondence)
- Piktaschen, Kr. Memel (Piktaičiai, r. Šilutė)**
1 vol., 1 page (photo)
- Pleschkutten, Kr. Memel**
refer to Pangessen
- Pogegen, Kr. Tilsit (Pagėgiai, r. Šilutė)**
2 stone axes, inv. no. 1939: 225; 1939: 226
- Preil, Kr. Memel (Preila; r. Klaipėda)**
1 vol., 1 file card
- Prökuls, Kr. Memel (Priekulė, r. Klaipėda)**
Chape, inv. no. V, 141, 7701

Ramutten-Jahn, Kr. Memel (Ramučiai, today: Girkliai, r. Klaipėda)

Cemetery. – 1 vol., 6 pages (fragment of the excavation diary)

Rombinus (Berg b. Bardehnen), Kr. Tilsit (Rambynas, today: Bardainai, r. Šilutė)

Buckle, stone axes, inv. no. Pr 321; Pr 2257; Pr 2349. – 1 vol., 4 pages (excerpt; note; 3 photos)

Rubocken, Kr. Heydekrug (Rubokai, today: Gaideliai, Vileikiai, r. Šilutė)

1 vol., 1 page (excerpt)

Ruschpelken, Kr. Memel (Rušpelkiai, r. Kretinga)

vol., 1 page (excerpt)

Russ, Kr. Heydekrug (Rusnė, r. Šilutė)

1 vol., 2 pages (note concerning finds)

Rußlen, Kr. Memel (Rusilai, r. Klaipėda)

1 vol., 2 pages (note concerning finds)

Schäferei, Kr. Memel (Lūžija, r. Klaipėda)

1 vol., 1 page

Schernern, Kr. Memel (Šernai, r. Klaipėda)

1 vol., 9 pages + excavation diary

Schirkaiten, Kr. Tilsit

Stone axe, inv. no. V, 401, 8730

Schmalleningken, Kr. Ragnit (Smalininkai, r. Jurbarkas)

1 vol., 4 pages (excerpt; note concerning finds)

Schwarzort, Kr. Memel (Juodkrantė, Neringa city)

Amber objects, inv. no. IV, 246, 5454. – 1 vol., 3 pages (note concerning finds; excerpt).

Near Schwarzort, Kr. Memel (Juodkrantė, Neringa city)

1 vol., 7 pages (inventory list; correspondence; note concerning finds; excerpt)

Skerswethen, Kr. Tilsit (Skersviečiai, r. Šilutė)

1 vol., 5 pages (correspondence)

Skören, Kr. Memel (Skėriai, today: Stragnai II, r. Klaipėda)

1 vol., 4 pages (correspondence; excerpt)

Spirken, Kr. Memel (Spirkiai, today: Stančiai, r. Klaipėda)

Stone ball, inv. no. IV, 198, 5398

Stragna, Kr. Memel (Stragnai, r. Klaipėda)

1 vol., 1 page (excerpt)

Szugken, Kr. Ragnit (Žukai, r. Šilutė)

1 vol., 3 pages (correspondence; location sketch)

Tutteln, Kr. Tilsit (Tutliai, r. Šilutė)

1 vol., 1 page

Wartulischken, Kr. Tilsit (Vartūliškiai, r. Šilutė)

1 vol., 2 pages

Wersmeningken, Kr. Tilsit (Versmininkai, r. Šilutė)

Stone axes, inv. no. V, 290, 8391d; 1939:283

Weszeiten, Kr. Heydekrug (Vėžaičiai, today: Verdainė, r. Šilutė)

Fibulas, inv. no. Pr 444; Pr 521; Pr 7225; V, 6515. – 1 vol., 6 pages (drawings, excerpt, photo); refer also to Schernern

Wilkieten, Kr. Memel (Vilkyčiai, r. Šilutė)

Buckle, fibulas, hair pin, knives, potsherd; inv. no. Pr 3383 a, b; Pr 4261; Pr 4480; Pr 4869; IV, 461f, 6405. – 1 vol., 9 pages (report, excerpt; excavation diary)

Willkischken, Kr. Tilsit (Vilkyškiai, r. Šilutė)

2 vol., 4 pages (correspondence)

Wischwill, Kr. Ragnit (Viešvilė; r. Jurbarkas)

1 vol., 15 pages (correspondence)

Wittinen, Kr. Memel (Vitiniai (?), r. Klaipėda)

1 vol., 4 pages (correspondence)

Zeipen-Görge (Anduln), Kr. Memel (Ėgliškiai-Anduliai, r. Kretinga)

2 disc fibulas, pendant with chains, inv. no Pr 330; Pr 1053; Pr 4870. – 1 vol., 2 pages

LITERATURE

Åberg N., 1919. Ostpreußen in der Völkerwanderungszeit. Uppsala–Leipzig.

Gaerte W., 1929. Urgeschichte Ostpreussens. Königsberg.

Hoffmann J., 1941. Die spätheidnische Kultur des Memellandes (10.–12. Jahrh. n. d. Zw.). Königsberg–Berlin.

Junker H., Wieder H., 2003. Das neue Prussia-Fundarchiv in Berlin. In: *Archäologische Nachrichtenblatt*. 8, S. 24–40.

Malliaris M., 2003. Die „Guise-Zettel“ aus dem Fundarchiv des Prussia-Museums. In: *Bilder „Vaterländischer Altertümer“ in Ost- und Westpreußen aus den Jahren 1826–1828*. Preußenland 41, S. 8–13.

Reich Ch., 2003. Archäologie einer vorgeschichtlichen Sammlung. Die Bestände des ehemaligen Prussia-Museums im Berliner Museum für Vor- und Frühgeschichte. In: *Archäologische Nachrichtenblatt*. 8, S. 14–23.

Reich Ch., 2004/05. Die Prussia-Sammlung im Museum für Vor- und Frühgeschichte. In: *Das Berliner Museum für Vor- und Frühgeschichte. Festschrift zum 175-jährigen Bestehen. Acta Praehist. et Arch.* 36/37, S. 343–354.

Reich Ch., 2006. Das Gräberfeld von Oberhof – Kulturelle Beziehungen und Kontakte. In: *Archaeologia Litwana*. 7, 2006, S. 85–97.

Reich Ch., 2007. Remarks on male burials in the cemetery of Oberhof (Aukštkiemiai). In: *Archaeologia Baltica*. 8, p. 195–204.

Reich Ch., 2008. Das Gräberfeld von Oberhof (Aukštkiemiai) – Bemerkungen zur Chronologie und horizontal-

stratigraphischen Gliederung. In: *Arch. Nachbl.* 13, S. 22–30.

Reich Ch., Menghin W., 2008. Die Prussia-Sammlung im Museum für Vor- und Frühgeschichte. In: *Die archäologischen Inventarbücher aus dem ehemaligen Prussia-Museum. Aestiorum Hereditas I.* (Olsztyn, 2008), S. 68–97.

Tamulynas L., 2006. Radiniai iš Klaipėdos krašto „Prussia-Museum“ archeologinės kolekcijos fotografijose. In: *Archaeologia Litwana*. 7, 2006, p. 171–183.

Tischler O., 1889. Das Gräberfeld von Oberhof, Kr. Memel. In: *Schriften der physikalisch-ökonomische Gesellschaft Königsberg*. 29, 1888 (1889). S. 14–23.

Tischler O., 1889a. Über den Zuwachs der archäologischen Sammlung des Provinzial-Museums im Jahre 1888. In: *Schriften der physikalisch-ökonomische Gesellschaft Königsberg*. 30, 1889, S. 27–31.

ARCHEOLOGINIAI RADINIAI IŠ ŠIANDIENINĖS LIETUVOS PRUSSIA KOLEKCIJOJE PROISTORĖS IR ANKSTYVOSIOS ISTORIJS MUZIEJUJE BERLYNE

Christine Reich

Santrauka

Prieš Antrąjį pasaulinį karą pati svarbiausia Rytų Prūsijos archeologinė kolekcija Vokietijoje buvo Karaliaučiaus *Prussia-Museum*, vėliau – Krašto proistorės valdyboje (*Landesamt für Vorgeschichte*). Per karą kolekcija buvo išsklaidyta ir smarkiai nukentėjo. Daugiau nei 40 metų nežinota, kur ji yra. Šiandien didžioji kolekcijos ir archyvo dalis saugoma Proistorės ir ankstyvosios istorijos muziejuje Berlyne (*Museum für Vor- und Frühgeschichte, Staatliche Museen zu Berlin – Preußischer Kulturbesitz*) (Reich, 2003; Reich, 2004; Reich, 2005; Reich, Menghin, 2008).

Straipsnyje pateikiami pagrindiniai duomenys apie *Prussia* kolekcijoje Berlyne saugomus radinius iš šiaurinės Lietuvos teritorijos ir su jais susijusių dokumentaciją. Medžiagos, rastos Klaipėdos krašte, kilmė – Gamtos ir visuomenės mokslų draugijos (*Physikalisch-ökonomischen Gesellschaft*) ir Prūsijos senovės draugijos (*Altertumsgeellschaft Prussia*) kasinėjimais. Šiandien Rytų Prūsijos radiniams taikoma chronologinė schema sukūrė du žymūs šių draugijų nariai, kasinėję Klaipėdos krašte. Otto Tischleris (1834–1891) – labiausiai pripažinta Gamtos ir visuomenės mokslų draugijos asmenybė – sukūrė šios schemos pagrindą. Adalbertas Bezenbergeris, vadovavęs Prūsijos senovės draugijai nuo 1891 iki 1916 m., šią schemą patobulino.

Berlyno Prūsijos kolekcijoje yra archeologinių radinių iš 25-ųjų Klaipėdos krašto vietovių. Akmens amžiaus radinių, daugiausia – akmeninių kirvių, yra iš 17-os vietovių. Romėniškojo laikotarpio radinių yra iš dviejų vietovių, tautų kraustymosi laikotarpio – iš trijų, vikingų laikotarpio – iš dviejų ir viduramžių – taip pat iš dviejų vietovių (1 pav.). Iš 14-os Klaipėdos krašto vietovių Berlyne šiandien saugoma

tik po vieną radinį (2 pav.). Iš šešių vietovių yra po du ar tris radinius, o iš keturių vietovių yra nuo keturių iki dešimties radinių. Daug radinių išlikę iš dviejų kapinynų: Ramučių (Ramutten) ir Aukštkiemių (Oberhof), esančių dabartiniame Klaipėdos rajone. Tokia padėtis susiklostė todėl, kad *Prussia Museum* archeologinė kolekcija buvo išsklaidyta ir labai nukentėjo Antrojo pasaulinio karo metu ir po jo.

[mūsų muziejų patekusi archyvinė dokumentacija, kaip ir radiniai, buvo smarkiai nuniokota. Originali archyvinė medžiagos saugojimo tvarka buvo visiškai sunaikinta. Apie 50 000 lapų buvo užteršti purvu, sugadinti rašalu ir rūgštimis bei pažeisti mechaniškai. Daugelio lapų buvo išlikę tik fragmentai. Nuo 2000 m. archyviniai dokumentai pradėti perrūšiuoti ir perstruktūruoti. Sudaryta 2900 bylų, iš jų 2473 vadinamosios vietovių bylos (*Ortsakten*), kuriose saugoma dokumentacija apie archeologines vietas. Kitą dalį sudaro vadinamasis piliakalnių archyvas (*Burgwallarchiv*), 8500 etikečių ir keletas kartotekų, kuriose yra 4600 kortelių. Žymiausia jų yra segių ir radaviečių kartoteka, sudaryta Kurto Voigtmano, Otto Tischlerio archyvas bei Heinricho Kemke'ės ir Kurto Voigtmano archyvinė medžiaga. Nuotraukų kolekcijoje yra apie 1800 stiklo negatyvų ir nuotraukų.

Sudarytos 63-ųjų vietų, esančių dabartinėje Lietuvoje, bylų. Dauguma jų, t. y 57-ios, yra iš vieno–keturių lapų. Keturiose bylose yra nuo penkių iki devynių lapų ir tik dviejose daugiau nei dešimt lapų. Paminėtinos Šernų (Schernen, Kr. Memel) kapinyno byla, kurioje yra devyni lapai ir kasinėjimų dienoraštis, bei Aukštkiemių (Oberhof, Kr. Memel) byla. Pastaroji yra vienintelė išsami byla, šiandien sudaryta

iš 11 tomų, kuriuose yra Otto Tishlerio tyrinėtų kapų aprašymai, kapų ir kapinyno planai, radinių sąrašai ir susirašinėjimo medžiaga.

Piliakalnių archyvas (*Burgwallarchiv*) – tai vadinamoji Guise'o kartoteka (*Guise-Zettel*). Ją sudaro istorinių vietų eskizai ir aprašymai, miestų, pilių bei piliakalnių planai ir vaizdai. Juos 1826–1828 m. sudarė Prūsijos leitenantas Johannas Michaelis Guise'as (Malliaris, 2003). Berlyno *Prussia* archyve išlikusios 293 Guise'o kortelės, 38 iš jų susijusios su 27-iomis Lietuvos vietovėmis (4 pav.).

Kita svarbi *Prussia* archyvo dalis – tai inventoriaus kortelės (radinių etiketės) (11 pav.). Be vietovės ir kapo numerio, ant jų užrašytas inventoriaus numeris, daugeliu atvejų kartu su labai trumpu objekto aprašymu.

Straipsnyje, siekiant sudaryti bendrą vaizdą, kaip atrodė archyvinė dokumentacija ir radiniai, aptarta keturių archeologinių vietų: Vėžaičių (Šilutės r.) (buv. Weszeiten, Kr. Heydekrug), Vilkyčių (Šilutės r.) (buv. Wilkieten, Kr. Memel) ir dvių didelių kapinytų – Ramučių (Klaipėdos r.) (Ramuten, Kr. Memel) bei Aukštikiemių (Klaipėdos r.) (Oberhof, Kr. Memel), medžiaga. Pastarasis pavyzdys yra išskirtinis dėl išlikusios medžiagos – dokumentacijos bei radinių – gausumo ir todėl bus pirmas kapinynas, kurio inventorių galima rekonstruoti. Ateityje bus išleistas visos medžiagos katalogas. Jis taps išsamios analizės pagrindu.

Vertė

Linas Tamulynas

Įteikta 2009 m. gegužės mėn.