

Diržių kapinynas žiemgalių kultūros kontekste ir unikalūs VIII–IX a. radiniai

Ėrika Striškienė

Diržių kapinynas (Pakruojo r., Žeimelio sen.) priklauso žiemgaliams, kadaise gyvenusiems Lielupės ir Mūšos baseine. Dabartinėje Lietuvos teritorijoje liko tik pietinis žiemgalių gyvento ploto pakraštys – Vidurio Lietuvos šiaurinė dalis.

Dauguma žiemgalių kapinynų Lietuvoje yra apardyti žvyro karjerų. Diržių kapinyną taip pat gerokai apardė dvi didžiulės žvyruobės, pačiame jo centre įsikūrusi Diržių devynmetė mokykla (šiuo metu ji yra uždaryta) bei kapinyne ne kartą apsilankę „senienų mėgėjai“.

Diržių „Švedkapį“ pirmasis mini P. Tarasenka (Tarasenka, 1928, p. 122)¹. Tačiau į Lietuvos paminklų sąvadą Diržių kapinynas (AV-782) įtrauktas tik po 1957 m. bandomųjų archeologinių kasinėjimų (Navickaitė, 1959; Kuncienė, 1957).

1996–1999, 2001 m. archeologiniai tyrimai buvo daromi paminklo sauginiams tikslais, t. y. ūkinės veiklos nuniokotose vietose, todėl dauguma čia aptiktų kapų yra suardyti (Striškienė, 1998, p. 209–212; 2000, p. 269–271; 2002, p. 124).

Tyrimų metu iš viso (įskaitant 1957 m. tyrimus) aptikti 92 kapai, ištirtas ~ 950 m² plotas, surasti 876 radiniai (261 iš jų yra atsitiktiniai).

Kapinyne laidota gana ilgą laiką – nuo III a. iki XII a. Tiesa, kol kas čia rastas tik vienas III–IV a. datuojamas kapas (1957 m.), tačiau faktą, kad kapinyne būta ir daugiau šio laikotarpio kapų ar pilkapių, patvirtina ir Bardiškių pagrindinėje mokykloje saugomi radiniai. Sodinant eglaites Diržių mokyklos teritorijoje aptiktos III grupės antkaklių kūginiais galais ir laiptelinė segė.

Dauguma kapinyne aptiktų kapų datuojami VIII–IX a., mažesnė dalis – VI–VII a. ir IX–XII a. V a. datuojama storagalė apyrankė, rasta suardytame kape Nr. 62 kartu su ilguoju kovos peiliu (V–VI a.) ir skliutakoję lankine sege (VI–VII a.). V–VII a. datuojami kape Nr. 71 rasti nuokamieniai smeigtukai ir apyrankės su iškilia trikampio briauna. VII–IX a. priklauso antkaklės

tordiruotais šonais su kabliuku ir kilpele, VIII–IX a. – žiediniai smeigtukai, spurgeliai – sankabėlės, geriamojo rago apkalas, pasaginės segės cilindriniais galais, VII–XI a. datuojami kryžiniai smeigtukai, įvijinės apyrankės, įvijiniai žiedai, gintaro karoliukai, diržų apkalai, VIII–XI a. – antkaklės siaurėjančiais tordiruotais galais bei vytinės antkaklės kilpiniais galais, VIII–XII a. – antkaklės ramentiniais galais, IX–XII a. rombo formos skardelės, puoštos metaloplastiniu būdu, XI–XII a. pasaginė segė žvaigždiniais galais.

Diržiuose, kaip ir visoje šiaurinėje Vidurio Lietuvos dalyje, mirusieji laidoti nedeginti, aukštiekninkai, ant krūtinės sudėtomis rankomis, ištiestomis kojomis. Laidota įvairiame gylje, kapų duobės pradėjo ryškėti 30–110 cm gylje, o jų dugnas pasiektas 50–170 cm gylje. Duobės ovalo arba stačiakampio suapvalintais kampais formos, 55–220 cm ilgio ir 30–150 cm pločio. Pagal įkapes buvo nustatyta palaidotųjų 63 kapuose lytis. 20 kapų priskiriama vyrams, 25 – moterims ir 18 – vaikams. Vyrai ir moterys laidoti priešinga kryptimi. V–VII a. kapuose vyrai laidoti ŠV, o moterys – PR kryptimi. VIII–XI a. kapuose pastebima priešinga tendencija – vyrai laidoti PR, moterys – ŠV kryptimi. V–VII a. datuojami kapai nesudaro tvarkingų eilių, o dauguma VIII–XII a. kapų surikiuoti tvarkingomis eilėmis, puslankiu. Priešpriešinė lyčių orientacija dar būdinga žemaičiams ir latgaliams, bet tik Žiemgaloje pastebėta laidojimo krypties pokyčių VII–VIII a. (Vaškevičiūtė, 1995, p. 6).

Nors paprastai tarpgentiniai ryšiai geriausiai atsekami kapinyuose, esančiuose genčių parbiuose, Diržių kapinynas, būdamas pietinės Žiemgalos šiaurinės dalies viduryje, atspindi žiemgalių ryšius beveik su visomis gretimomis gentimis.

Žiemgaloje mirusieji kai kada laidoti sujuosti odiniais metalu apkaltais diržais (Vaškevičiūtė, 2004, p. 85). Diržių kapinyne 10 iš 20 vyrų kapų aptikta diržų liekanų. Kape Nr. 30 juosmens srityje aptiktos puošnaus diržo (su trapecijos formos apkalėliais ir briaunotomis buoželėmis galuose) liekanos. Diržas dar papuoštas įvijų kutais

¹ P. Tarasenos paminėti radiniai saugomi Lietuvos nacionaliniame muziejuje (AR 67:1-3).

(1 pav.). Kapo Nr. 49 diržas buvo puoštas stačiakampėmis plokštelėmis su kūgeliais (2 pav.). IX–XII a. kuršių, latgalių, žemaičių vyrų kapuose dažnai randama apkaltų žalvarinėmis plokštelėmis ir puoštų aštuoniais žalvariniais kutais diržų; kantai randami kairėje mirusiojo pusėje (Bliujienė, 1999, p. 163). X–XII a. kuršiai kryžminio pynimo raštu puošė diržų skirstiklius (Griežė, Talsų Vilkumuižos ežeras) (Bliujienė, 1999, p. 119–120). Tokiu raštu puoštas ir diržo skirstiklis, rastas suardytame Diržių kape Nr. 27.

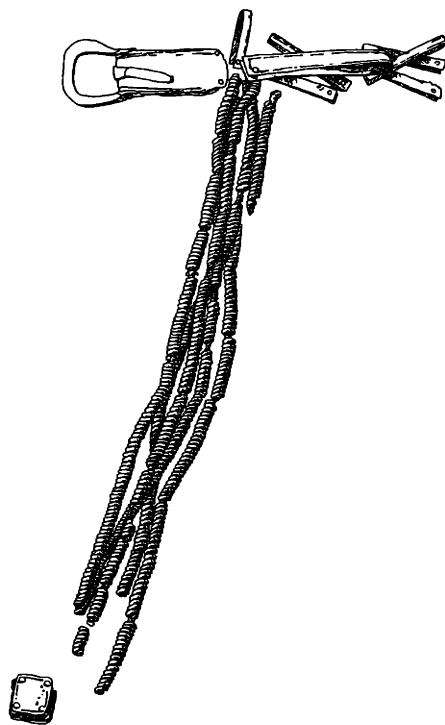
Neįprastai daug Diržių kapinyne rasta įvijinių žiedų². Vyrų kapuose aptikti 22 žiedai, moterų – 24, vaikų – 29. VIII–XI a. kuršių vyrų kapuose dažnai aptinkama ant nešiotų vytinių antkaklių ar pasaginių segių užnertų įvijinių žiedų (Bliujienė, 1999, p. 145). Diržių kapinyne IX–XI a. berniuko kape Nr. 39 rasta antkaklė tordiruotu lankeliu su kilpele ir kabliuku, kurios lankelis puoštas įvijiniu (6 apvijų, 1 – nulūžusi) žalvariniu žiedu. Kape prie galvos rastas ir dvigubo nupjauto kūgio formos gintaro karoliukas bei 9 įvijiniai žiedai. IX–XII a. datuojamuose kapuose Diržiuose rasta ir 12 geležinių įvijinių žiedų, deja, kol kas nepavyko rasti jų analogų.

Diržių kapinyne VIII–XI a. vaikų kapuose Nr. 25, Nr. 13, Nr. 44, Nr. 72 rasta po 1–2 gintaro karoliukus, kurie, sprendžiant iš jų radimo vietos, buvo prikabinoti prie krūtinės papuošalų (kryžinių, žiedinių, lazdelinių smeigtukų ir pasaginių segių). Kuršiai VIII–XI a. gintaro karoliukus tvirtino prie galvos apdangalo, todėl jų dažniausiai randama abipus galvos. Žemaičių kapinyuose tokių karoliukų randama krūtinės srityje (Tautavičius, 1984, p. 101–103).

Ryškesnė žemaičių įtaka pastebima VI–VII a. datuojamame kape Nr. 71. Jame palaidota moteris su dviem apyrankėmis iškilia trikampe briauna ir dviem skirtingo dydžio nuokamieniais smeigtukais juosmens srityje. Smeigtukų grandinėlė buvo suvyniota aplink smeigtukų adatas į gniutulą. A. Tautavičiaus nuomone, žemaičių moterų kapuose taip gulintys smeigtukai buvo įsmeigiami į skarą, kuri sulankstoma ir padedama ant mirusiosios krūtinės, panašiai kaip diržai vyrų kapuose (Tautavičius, 1984, p. 102).

Nors kapinynas yra gerokai apardytas, archeologinių tyrimų metu surasta nemaža radinių, tarp kurių yra ir unikalių ne tik žiemgališkų kapinynų mastu. Kape Nr. 51

² Žiemgaloje paprotys puošti rankas žiedais nebuvo plačiai paplitęs (Vaškevičiūtė, 2004, p. 82).



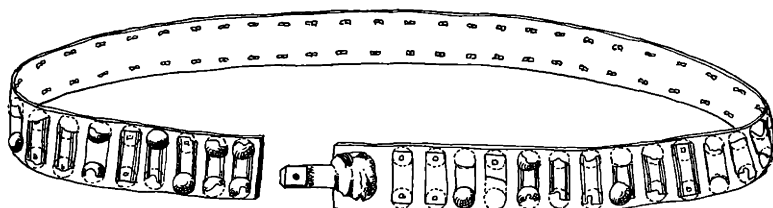
1 pav. Kape Nr. 30 aptikto diržo fragmentai (piešė H. Manomaitis)

Abb. 1. Fragment eines Gürtels, der im Grab Nr. 30 gefunden wurde (gezeichnet von H. Manomaitis).

(1997 m.) rastos apavo liekanos yra, ko gero, neturintis analogų VIII–IX a. radinys. Nors apavas nėra visiškai rekonstruotas, vis dėlto galima susidaryti daugiau ar mažiau aiškesnį vaizdą apie vieną iš to meto apavo rūšių – nagines. Tai vieninteliai taip gerai išlikę vidurinio geležies amžiaus šios rūšies apavo fragmentai³. Kitas ne mažiau unikalus ir dėmesio vertas archeologinis radinys Diržių kapinyne yra žalvarinis šarnyrinis geriamojo rago apkalas, aptiktas kape Nr. 21.

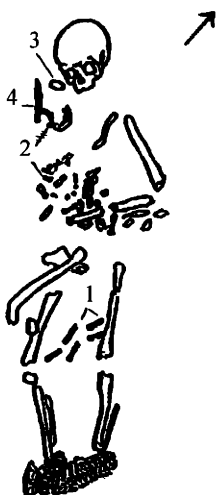
Šio straipsnio tikslas yra paskelbti dviejų Diržių kapinyne aptiktą unikalių radinių, medžiagą.

³ Lietuvoje ankstyviausio (V–VI a.) apavo rekonstrukcijos padarytos remiantis Plinkaigalio kapų Nr. 2, 54, 61 (Kazakevičius, 1993, p. 125, pav. 196–197) medžiaga. Tačiau tai yra avalynė aukštais aulais, kuri negali būti laikoma analogu.



2 pav. Kapo Nr. 49 diržo rekonstrukcija (piešė H. Manomaitis)

Abb. 2. Rekonstruktion des Gürtels aus dem Grab Nr. 49 (gezeichnet von H. Manomaitis).



3 pav. Kapo Nr. 51 planas (piešė R. Manomaitienė)

Abb. 3. Plan des Grabes Nr. 51 (gezeichnet von H. Manomaitis).

KAPO NR. 51 LAIDOSENA IR ĮKAPĖS

50 cm gylyje atidengta 175 × 60 cm dydžio kapo duobė, kurioje 55–60 cm gylyje aptikti moters griaučiai, orientuoti ŠV 320° kryptimi. Kapas apardytas. Labiausiai nukentėjusi dešinioji kapo pusė. Dešinės rankos žastas gulėjo nustumtas prie dešinės kojos šlaunikaulio ir dubens. Apatinis žandikaulis nuo kaukolės buvo nutolęs 10 cm į PR, dešinysis raktikaulis rastas juosmens srityje, kairysis – beveik savo vietoje. Šonkauliai ir stuburo slanksteliai kiek išstumdyti, jų nedaug. Kairioji ranka, sulenкта per alkūnę, gulėjo juosmens srityje, dešinė koja kiek sulenкта per kelį. Mažiausiai nukentėjusi nuo suardymo kapo dalis – pėdos.

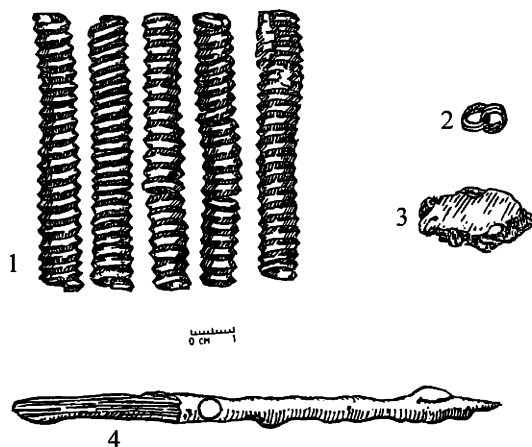
Ant jų rastos gana gerai išlikusio odinio apavo liekanos, puoštos žalvariniais spurgeliais su dviem ataugėlėmis. Abiejų kojų pėdos pasuktos į dešinę mirusiosios pusę. Bendras griaučių ilgis ~ 140 cm. Po kaukole rasta lipdytos keramikos šukė, dešiniojo peties srityje, smaigaliu į viršų, gulėjo yla, prie jos aptikti menki žalvarinės grandinėlės fragmentai. Tarp šlaunikaulių rastos 5 įvijos (3, 4 pav.).

Sprendžiant pagal išlikusius odos fragmentus, apavas buvo pagamintas iš vientisos odos ruošinio (5, 6 pav.). Odinių moteriškų batelių paviršius ištiesai padengtas žalvariniais 0,6 cm skersmens spurgeliais (iš viso ~1089 vnt., po 6–7 spurgelių eilės viename bate, batų ilgis – 31 cm, aukštis – 10 cm). Kad apavas gražiai priglustų prie kojos, nosies ir kulno srityje buvo padaryti įkirpimai, o kad geriau laikytųsi ant kojos – suvarstytas ir surištas odiniu raišteliu. Sutraukus susidariusios klostės, greičiausiai, buvo nupjautos, todėl priekinėje apavo dalyje yra dantytos išpjovos. Kulno srityje abiejose bato pusėse išlikusios vilnonio siūlo kilpelės (7, 8 pav.). Kapas aptiktas VIII–IX a. kapų zonoje.

Analogai

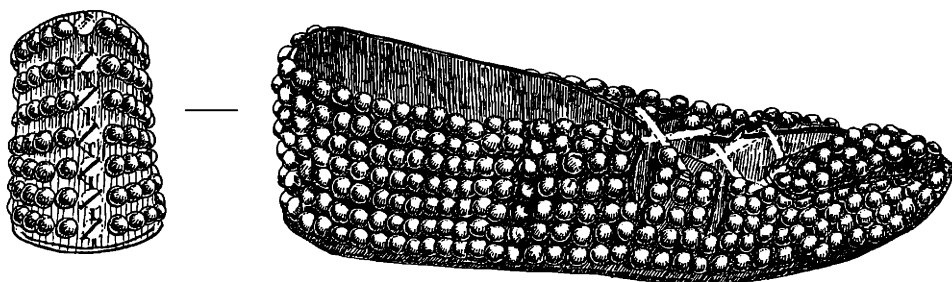
VIII–IX a. kojos apavo prie čiurnos puošimas spurgeliais ir grandinėlėmis buvo būdingas žemaičių ir žiemgalių gentims (Tautavičius, 1996, p. 263). Kai kurių menkų apavo dalių buvo rasta VIII a. vyrų kapuose Nr. 20 ir 21 Linksmučių (Pakruojo r.) kapinyne: kairės pėdos srityje rastos 4 eilės žalvarinių spurgelių, įvija ir žalvarinė sagtelė (Volkaitė-Kulikauskienė, 1970, p. 136). Maudžiorių kapinyne vyrų kapuose Nr. 212, 249 rastos kelios žalvarinių spurgelių eilės, sudarančios 4,5 cm pločio juostą, supusią blauzdikaulį prie čiurnos (Tautavičius, 1996, p. 263).

Latvijos to paties laikotarpio archeologinė medžiaga rodo, kad moterys kojas apsvyniodavo vilnonėmis iki 10 cm pločio juostomis ir apsiaudavo odiniais bateliais



4 pav. Kapo Nr. 51 radiniai: 1 – žalvarinīs vijos; 2 – žalvarinīs grandinēlīs fragments; 3 – lipdytos keramikos šukē; 4 – geležinē yla (piešē H. Manomaitis)

Abb. 4. Funde im Grab Nr. 51: 1 – bronzene Spiralen; 2 – Fragmente einer bronzenen Kette; 3 – eine zusammengeklebte Keramikscherbe; 4 – eiserner Pfriem (gezeichnet von H. Manomaitis).



5 pav. Kapo Nr. 51 apavo dalinē rekonstrukcija (piešē H. Manomaitis)

Abb.5. Eine Teilrekonstruktion der Fußbekleidung aus dem Grab Nr. 51 (gezeichnet von H. Manomaitis).

(Volkaitē-Kulikauskienē, 1997, p. 53). Tačiau apie šio laikotarpio apavo formā sprēsti sunku, todē dažniausiai remiamasi vēlyvesniais duomenimis.

Diržiuose rasto apavo fragmentus išsaugojo žalvaris. Toks apavas – naginēs – viena paprasčiausī pagaminti bekulnēs avalynēs rūšiū, gaminta iš vieno odos gabalo, kuris aptempiamas apie kulnā ir tvirtinamas prie kojos odiniais dirželiais. Naginiū rasta XI–XIV a. Koknesēs pilies ir Rygos miesto (Latvija) XIII–XIV a. archeologinēje medžiagoje (Bebre, 1983, p. 125–140), Bresto (Baltarusija) XII–XIV a. sluoksnīuose (Лысенко, 1985, p. 287–303) ir kituose miestuose.

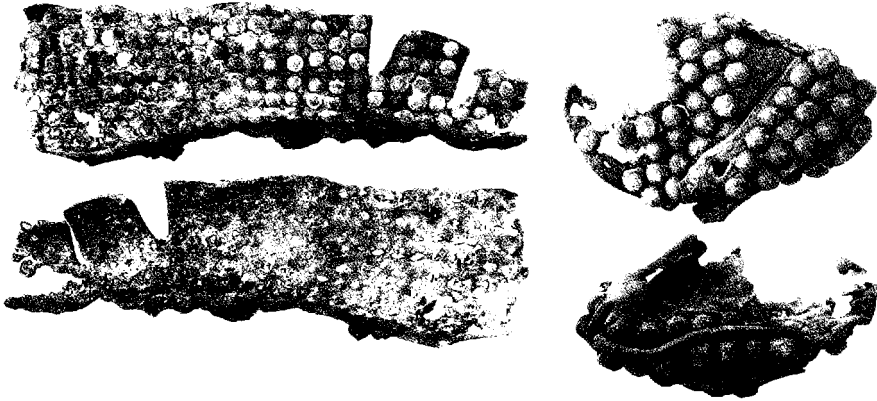
Apavo tyrējai XI–XIV a. nagines skirsto ī paprastas ir ažu-rines. Naginiū ruošiniai taip pat buvo keliū formū: 1) keturkampio; 2) suapvalintu vienu galu; 3) ovalo; 4) netaisyklingos formas (Bebre, 1997, p. 115–116, pav. 1, 2). Kulnas formuotas dviem būdais: 1) tiesiog su-traukiamas raištelī (šis būdas būdingesnis paprastoms nagi-nēm); 2) jame padaroma lygiakampē īspjova, kurios šoniniai sparnai susiuvami dirželiu ir prisiuvami prie naginēs pado (Лысенко, 1985, p. 288). Naginēs paprastai būdavo 1 cm didesnēs uū koją. Jū ilgis – 18–32 cm, plotis – 10–17 cm.

Diržiuose rastū naginiū ilgis siekē 31 cm. Apavas, ko gero, buvo avimas ne basa koja. Įdomu tai, kad Diržīū



6 pav. Kapo Nr. 51 apavas *in situ* (G. Striškos nuotr.)

Abb. 6. Grab Nr. 51: Die Fußbekleidung *in situ* (Aufnahme von G. Striška).



7 pav. Kapo Nr. 51 naginių šonai ir noselė (V. Skaraičio nuotr.)

Abb. 7. Die Seiten und die Nase der Bundschuhe aus dem Grab Nr. 51 (Aufnahme von V. Skaraitis).

naginių kulnas formuotas panašiai kaip vėlyvesnėmis laikomų ažūrinių Bresto naginių – kulne padaryta lygiakampė išpjova, tik čia šoniniuose sparnuose yra vilnonio siūlo kilputės, kurios galėjo būti surištos dirželiu. Siūlių liekanų neaptikta, todėl gali būti, kad sparnai nebuvo prisūti prie pado.

Lietuvos klimatinėmis sąlygomis apavas turėjo būti žinomas nuo senų senovės. Įvairių jo formų pasitaiko visuose kraštuose. Naginių gamybos technologija nereikalavo ypatingų įgūdžių. Siūtą avalynę gaminti buvo kur kas sudėtingiau, būtent jos įsigalėjimas ir paskatino II m. e. tūkstantmečio pradžioje atsiskirti odininkus (odos apdirbėjus) ir batsiuvius, aprūpinančius savo gaminiiais daugiau

žmonių. Galutinai ši amatų šaka susiformavo kuriantis miestams. Šią nuomonę padėjo suformuoti tai, kad batsiuviams priskiriamų irankių, daugybė odų atraižų, pėdų medinių formų ir t. t. dažnai aptinkama XI–XV a. miestų archeologinėje medžiagoje. Odinių dirbinių paklausa tais laikais turėjo būti nemaža. Iš odos gaminta ne tik avalynė, bet ir kiti buitinės bei ūkinės paskirties daiktai (diržai, skydai, balnai, peilių dėklai, vėliau – kapšeliai ir t. t.). X–XV a. pagrindiniai avalynės tipai buvo naginės (pastalas, chodaki, постолы); minkšti bateliai, gaminti iš kelių sudedamųjų dalių; pusbačiai ir batai ilgais aulais. Naginės Novgorode aptiktos išskirtinai XIV a. sluoksniuose, vos viena kita pasitaikė XIII–XIV a. sandūros ar XV a.



8 pav. Kapo Nr. 51 naginių kulnas (V. Skaraičio nuotr.)
 Abb. 8. Die Ferse der Bundschuhe aus dem Grab Nr. 51
 (Aufnahme von V. Skaraitis).

sluoksniuose (Колчин, 1982, p. 217; Колчин, 1985, p. 270). Lenkijoje naginės nešiotos X–XI a. (Bartkiewicz, 1979, p. 20, pav. 11).

KAPO NR. 21 LAIDOSENA IR ĮKAPĖS

Kapo duobė aptikta 54 cm gylyje. Ji ovalo formos, 215 × 105 cm dydžio, orientuota PR–ŠV 140°–320° kryptimi. Duobės dugnas buvo pasiektas 65 cm gylyje. Kaulai labai sujaukti, menkai išlikę. Aptikti tik 5 kaukolės ir menkas apatinio žandikaulio fragmentai, 5 ilgųjų kaulų nuolaužos, stuburo slankstelis, 2 raktikauliai, 15 šonkaulių nuolaužų. Jais remdamasis antropologas K. Jankauskas nustatė, kad kape palaidota 7–11 m. mergaitė.

PR kapo gale 52 cm gylyje rastas žalvarinis trijų dalių geriamojo rago apkalas. Kitos kapo įkapės – 5 geležinio peiliuko fragmentai, 15 žalvarinių 0,9–1,0 cm skersmens spurgelių fragmentų, alavinis spurgelis-sagutė, pagamintas iš dviejų plokštelių (viršutinė ornamentuota apvaliu iškilimu ir įkartinėmis apvadu, o apatinė turi 2 ataugėlių fragmentus). ŠV kapo gale rastos trys žalvarinės įvijelės 1,3–5,8 cm ilgio ir 0,5–0,8 cm skersmens, deformuota žalvarinė 2,8–3,3 cm skersmens juostelė, žalvarinė 2,0 cm ilgio ir 1,7 cm skersmens įvija, puošta dviem grioveliais (9, 10 pav.).

Kape Nr. 21 rastas geriamojo rago apkalas, susideda iš trijų dalių (11 pav.): 1) trigubo plataus 6,2–7,8 cm skersmens, 4,5 cm pločio angos apkalas, tvirtinto prie rago



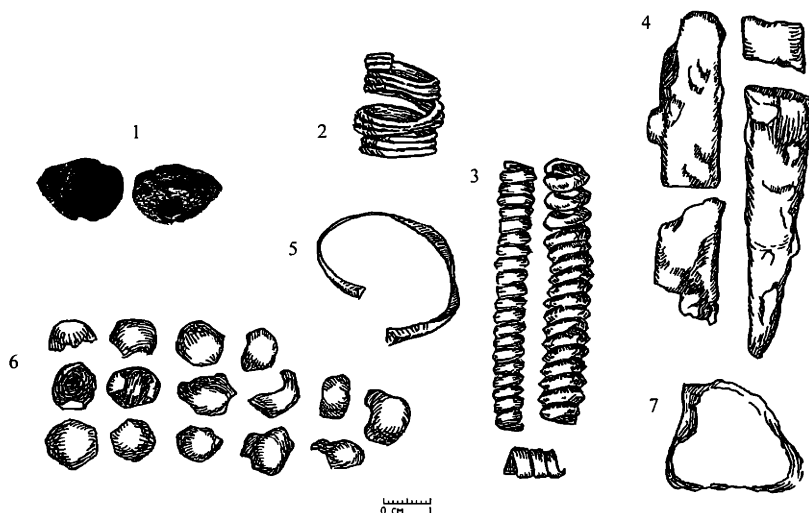
9 pav. Kapo Nr. 21 planas: 1 – alavinis spurgelis-sagutė; 2–3 – žalvarinės įvijos; 4 – geležinio peilio fragmentai; 5 – žalvarinė viela; 6 – žalvariniai spurgeliai; 7 – lipdytos keramikos šukė; 8 – žalvarinis geriamojo rago apkalas (piešė R. Manomaitienė)

Abb. 9. Plan des Graves Nr. 21: 1 – ein Knospknopf aus Zinn; 2–3 – bronzene Spiralen; 4 – Fragmente eines eisernen Messers; 5 – bronzener Draht; 6 – bronzene Knöpschen; 7 – eine zusammengeklebte Keramikscherbe; 8 – bronzener Beschlag eines Trinkhorns (gezeichnet von R. Manomaitienė).

8 aštuoniukės formos kniedėmis, 2) taurelės apkalas (kojelės skersmuo – 2,6–2,7 cm) bei 3) 10,0 cm ilgio ir 1,1 cm pločio rankenėlės su 3,2 × 2,3 cm dydžio puse-nulio formos šarnyru. Tai, kad apkalas rastas suardytame kape, sunkina jo datavimą. Kapas Nr. 21 yra VIII–IX a. kapų zonoje. Žalvariniai spurgeliai dažnai pasitaiko VIII–IX a. kapuose, jais puoštos įvairios aprangos dalys iš odos (kepurėlės, apavas, diržai...).

Analogai

Lietuvoje esančioje Žiemgalos dalyje toks apkalas rastas pirmą kartą. Vakariniėje Lietuvos dalyje geriamieji ragai, kalti metalu, pradėdami dėti į kapus jau III a. IV a. pab.–VII a. kapuose jų randama jau visoje Lietuvoje (Kazakevičius, 1993, p. 134). Lietuvos teritorijoje randami geriamųjų ragų apkalai nuo VIII a. labai supaprastėja, lieka tik



10 pav. Kapo Nr. 21 radiniai: 1 – alavinis spurgelis-sagutė; 2–3 – žalvarinės įvijos; 4 – geležinio peilio fragmentai; 5 – žalvarinė viela; 6 – žalvariniai spurgeliai; 7 – lipdytos keramikos šukė (piešė H. Manomaitis)

Abb. 10. Die Funde im Grab Nr. 21: 1 – ein Knospknopf aus Zinn; 2–3 – bronzene Spiralen; 4 – Fragmente eines eisernen Messers; 5 – bronzener Draht; 6 – bronzene Knöschen; 7 – eine zusammengeklebte Keramikscherbe (gezeichnet von H. Manomaitis).

siaura žalvarinė juostelė, gaubianti rago angą (Kazakevičius, 1981, p. 81).

Analogų šiam apkalui galima rasti Latvijoje. Ten rasti apkalai puošti zoomorfiniais motyvais. Diržių apkalas neornamentuotas ir, gali būti, yra vietinių meistrų darbo.

Latvijoje, Lejasbitėni (latgalių) kapinyne rastas geriamojo rago apkalas turi beveik identišką šarpyrinę rankeną. Šis apkalas puoštas vertikalių stulpelių su įkartomis eilėmis, apskritimais su mėlyno stiklo akutėmis, taškų eilėmis ir iškilėmis linijomis. H. Moora priskyrė šį apkalą prie vidurinio geležies amžiaus dirbinių (V–IX a.) (Kazakevičius, 1993, p. 135).

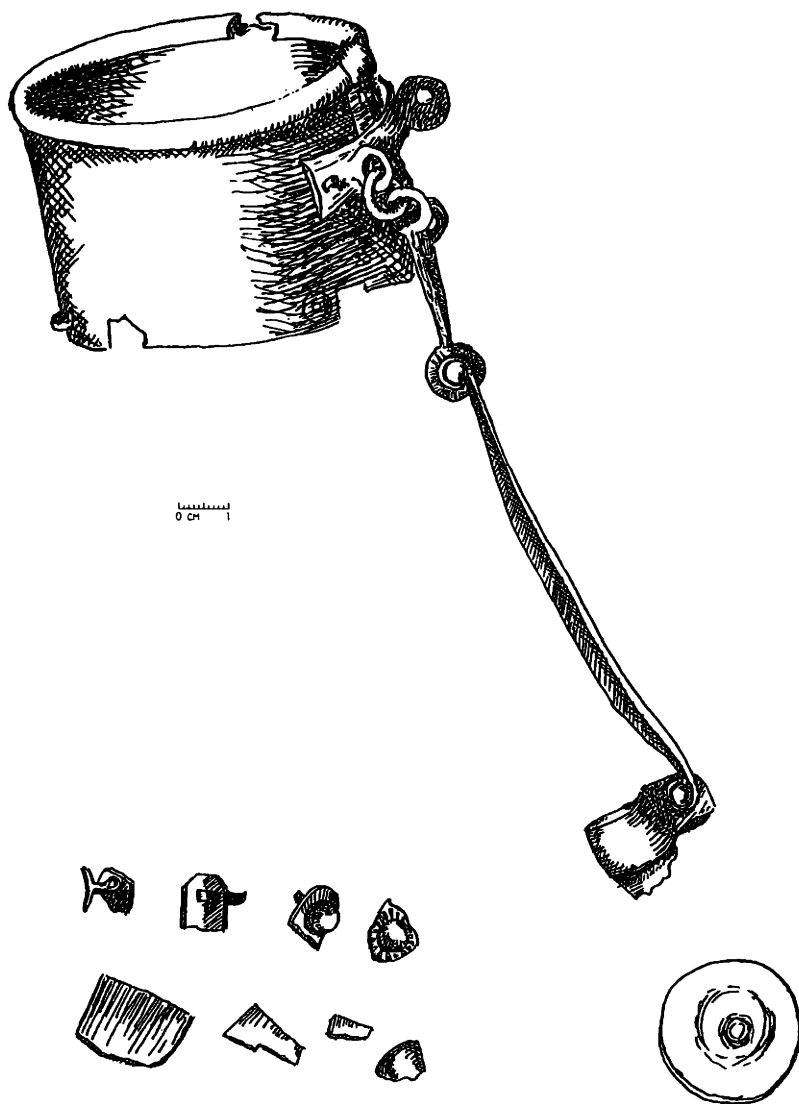
Latvijos teritorijoje esančioje Žiemgalos dalyje taip pat yra rasti du apkalai su šarpyrinėmis rankenomis, puošti panašiai kaip Lejasbitėnų kapinyno ragas. Jaunsaules Silinu kapinyne IX a. kape ir Drengeri-Čunkāni kapinyne k. Nr. 41. Drengeri-Čunkāni kapinyno apkalas datuojamas VIII–XII a. (Bebre, 1996, p. 47).

Apžvelgus unikalius Diržių kapinyno radinius galima pasakyti, kad, nors ir kaip smarkiai būtų suardytas laidojimo paminklas, mokslinio pažinimo prasme jis gali suteikti ne mažiau vertingos informacijos. Nors naginių gamybos technologija nebuvo sudėtinga, kalbant apie

kapo Nr. 51 apavą reikėtų nepamiršti, kad jis ištiesai puoštas žalvariniais spurgeliais. Galima tik spėlioti apie kape palaidotos moters socialinę padėtį, juo labiau kad kapas yra apardytas ir dauguma įkapių, galėjusių būti krūtinės ir juosmens srityje, išrinkta. Viena iš daugelio galimybių galėtų būti, kad čia palaidota moteris koku nors būdu susijusi su apavo gamyba, juk viena iš jai likusių įkapių yra yla. Ylos žiemgalių moterų kapuose yra gana dažnas reiškinys, beveik be išimčių leidžiantis nustatyti mirusiųjų lytį.

Suardytuose kapuose rasta nemažai įkapių, su kuriomis mirusieji buvo palydimi į kitą pasaulį, o tokie unikalūs radiniai kaip kapo Nr. 21 geriamojo rago apkalas, be abejo, liudija apie sudėtingus laidojimo procedūras.

Žiemgalių gyventi plotai šiaurėje ribojosi su lybiais, vakaruose – su kuršiais, rytuose – su sėliais, pietuose – su žemaičiais ir aukštaičiais. Vakariniame Žiemgalos pakraštyje jaučiama didesnė kuršių įtaka. Pietinėje arealo dalyje ši sritis artimesnė žemaičiams. Rytinėje dalyje jaučiama didesnė sėlių ir latgalių kultūros įtaka. Tačiau, kaip parodė Diržių kapinyno medžiaga, tarpingtonių ryšių pastebima ne vien kapinynuose, esančiuose genčių paribuose.



11 pav. Kapo Nr. 21 geriamojo rago apkalas (piešė H. Manomaitis)
Abb. 11. Beschlag des Trinkhorns aus dem Grab Nr. 21 (gezeichnet von H. Manomaitis)

ŠALTINIAI IR LITERATŪRA

- Bliujienė A., 1999. VIII–XI a. kuršių vyrų ir moterų papuošalai-pasaulio modeliai. In *Archaeologia Litwana*. Vilnius, t. 1, p. 145–178.
- Bliujienė A., 1999. Vikingų epochos kuršių papuošalų ornamentika. Vilnius.
- Bartkiewicz M., 1979. Polski ubiór do 1864 roku. Wrocław.
- Bebre V., 1983. Adas apavi Rīga 13.–14 gs. In *Archeologija un etnogrāfija*. Rīga, t. XIV, p. 125–141.
- Bebre V., 1997. Pastalas – vienkāršākie senie apavi Latvijā. In *Archeologija un etnogrāfija*. Rīga, t. XIX, p. 114–118.
- Bebre, V., 1996. Ornamentoto dzeramo ragu atradumi Latvija 8.–12. gs. In *Archeologija un etnogrāfija*. Rīga, t. XVIII, p. 43–48.
- Kazakevičius V., 1981. Unikalus V a. pab. ragas iš Plinkaigalio (Kėdainių raj.) kapinyno. In *Lietuvos TSR Mokslų akademijos darbai, A serija*. Vilnius, t. 3 (76), p. 81–91.
- Kazakevičius V., 1993. Plinkaigalio kapinynas. In *Lietuvos archeologija*. Vilnius, t. 10.
- Kuncienė O., 1957. Diržų km., Bardiškių apyl., Linkuvos raj./Pakruojo raj./ kapinyno tyrinėjimų dienoraštis 1957. 09. Lietuvos istorijos instituto rankraštynas. F. 1, b. 59.
- Колчин Б. А., 1982. Хронология новгородских древностей. In *Новгородский сборник*. Москва.
- Колчин Б. А., 1985. Ремесло. In *Археология СССР: Древняя Русь*. Город, замок, село. Москва, с. 243–274.
- Лысенко П. Ф., 1985. Берестье (XI столетие). Минск.
- Navickaitė O., 1959. Diržių kapinynas. In *Iš lietuvių kultūros istorijos*. Vilnius, t. 2, p. 151–157.
- Striškienė Ė., 1998. Diržių kapinynas. In *Archeologiniai tyrinėjimai Lietuvoje 1996 ir 1997 metais*. Vilnius, p. 209–212.
- Striškienė Ė., 2000. Diržių kapinyno tyrinėjimai. In *Archeologiniai tyrinėjimai Lietuvoje 1998/99 metais*. Vilnius, p. 269–271.
- Striškienė Ė., 2002. Diržių kapinynas. In *Archeologiniai tyrinėjimai Lietuvoje 2001 metais*. Vilnius, p. 124.
- Tarasenka P., 1928. Lietuvos archeologijos medžiaga. Kaunas.
- Tautavičius A., 1984. Požerės plokštinis kapinynas. In *Lietuvos archeologija*. Vilnius, t. 3, p. 93–118.
- Tautavičius A., 1996. Vidurinis geležies amžius Lietuvoje (V–IX a.). Vilnius.
- Vaškevičiūtė I., 1995. Žiemgaliai V–XII a. // *Baltų archeologija*. Nr. 2 (5), p. 4–7.
- Vaškevičiūtė I., 2004. Žiemgaliai V–XII amžiuje. Vilnius.
- Volkaitė-Kulikauskienė R., 1970. Lietuviai IX–XII a. Vilnius.
- Volkaitė-Kulikauskienė R., 1997. Senovės lietuvių drabužiai ir jų papuošalai (I–XVI a.). Vilnius.

DAS DIRŽIAI-GRÄBERFELD IM KONTEXT DER SAMOGITISCHEN KULTUR UND UNIKALE FUNDE AUS DEM 8.-9. JAHRHUNDERT

Ėrika Striškienė

Zusammenfassung

Das Diržiai-Gräberfeld (Gemeinde Žeimelis im Rayon Pakruojis) wurde in die Sammlungsliste der Denkmäler Litauens nach den Probeausgrabungen im Jahre 1957 aufgenommen. Wie die meisten samogitischen (niederlitauischen) Gräberfelder Litauens wurde es recht stark von zwei riesigen Kiesgruben beschädigt, mehrmals haben es auch die „Liebhaber der Antiquitäten“ besucht. In den Jahren 1996–1999 und 2001 wurden archäologische Grabungen wegen des Denkmalschutzes unternommen, d.h. dort, wo durch eine wirtschaftliche Tätigkeit die Ortschaft verwüstet wurde, deswegen war die Mehrheit der hier vorgefundenen Gräber beschädigt (Striškienė, 1998, S. 209–212; 2000, S. 269–271; 2002, S. 124). Während der Ausgrabungen (die Ausgrabungen von 1957 mit eingeschlossen) wurden insgesamt 92 Gräber gefunden. Im Gräberfeld wurden die Toten vom 3. Jh. an bis ins 12. Jh. hinein beigesetzt. Die Mehrheit der entdeckten Gräber datiert man ins 8.–9. Jh., einen kleineren Teil in das 6.–7. Jh. bzw. 9.–12. Jh.

In Diržiai, wie im ganzen nördlichen Teil Mittellitauens, wurden die Toten unverbrannt bestattet. Anhand der Beigaben wurde das Geschlecht des Verstorbenen in 63 Gräbern festgestellt. In 20 von ihnen waren Männer beigesetzt, in 25 Frauen und in 18 Kinder. Im 5.–7. Jh. setzte

man die männlichen Toten in nordwestliche Richtung bei, die weiblichen in südöstliche. In den Gräbern des 8.–11. Jhs. ändert sich die Richtung der Bestattung: Männer werden in südöstliche und Frauen in nordwestliche Richtung bestattet. Die Gräber aus dem 5.–7. Jh. bilden keine regelmäßigen Reihen, die Mehrheit der Gräber aus dem 8.–12. Jh. bilden dagegen einen ordentlichen Halbkreis.

Obwohl die Beziehungen zwischen den Stämmen in den Gräberfeldern, die in den Grenzgebieten der Stämme liegen, gewöhnlich besonders deutlich zum Vorschein kommen, spiegelt das Diržiai-Gräberfeld, das sich in der Mitte des südlichen Teils von Semgallen befindet, die Beziehungen der Semgallen mit beinahe allen Nachbarnstämmen wider.

Ungeachtet dessen, dass das Gräberfeld recht stark beschädigt ist, hat man während der archäologischen Ausgrabungen viele Funde gemacht, die nicht nur in Bezug auf die Gräberfelder Semgallens unikal sind. Im Grab Nr. 51 (1997) hat man die Reste einer Fußbekleidung gefunden, die wohl keine Analoga im 8.–9. Jh. enthalten, was uns ermöglicht, sich ein deutlicheres Bild von einer Art der Fußbekleidung jener Zeit – von den Bundschuhen – zu machen. Das Grab ist stark zerstört, die Mehrheit der Beigaben, die wohl im Bereich der Brust und Taille lagen,

fehlt. Das Grab wurde in der Zone der Gräber des 8.-9.Jhs. gefunden, der weibliche Skelett ist 320° nordwestlich orientiert. Unter dem Schädel fand man eine zusammengeklebte Keramikscherbe, in der Nähe der rechten Schulter lag ein Pfriem, mit der Spitze nach oben, daneben waren Fragmente einer bronzenen Kette, zwischen den Oberschenkelknochen fand man 5 Spiralen (Abb.3,4). Die Oberfläche der ledernen Frauenschuhe war gänzlich mit bronzenen Knöspchen, deren Durchmesser 0,6 cm betrug, verziert (insgesamt gab es 1089 Stück davon, je 6-7 Reihen von Knöspchen auf einem Schuh, die Länge der Schuhe betrug 31 cm, die Höhe 10 cm). Damit sich die Schuhe fest am Fuß halten, waren sie mittels eines ledernen Schnürsenkels gebunden und zusammengeschnürt. Die bei der Herstellung des Bundschuhs entstandenen Falten wurden wohl abgeschnitten, deshalb findet man am Vorderteil der Bandschuhe gezahnte Nuten. Im Bereich der Ferse waren beiderseits der Schuhe kleine Schlingen aus Wollgarn erhalten geblieben (Abb.7, 8).

Die Verzierung der Fußbekleidung an der Fußwurzel durch Knöspelchen war im 8.-9.Jh. für die samogitischen und semgallischen Stämme typisch (Tautavičius, 1996, S.263). Spärliche Reste der männlichen Fußbekleidung hat man in den Männergräbern Nr.20 und Nr.21 aus dem 8.Jh. in Linksmučiai-Gräberfeld (Rayon Pakruojis) gefunden: im Bereich des linken Fußes fand man 4 Reihen bronzener Knöspchen, eine Spirale und eine bronzene Spange (Volkaitė-Kulikauskienė, 1970, S.136). Auch in den Männergräbern Nr. 212, 249 des Maudžioriai-Gräberfeldes hat man einige Reihen bronzener Knöspchen gefunden, die ein 4,5 cm breites Band bildeten, das das Schienbein an der Fußwurzel umgab (Tautavičius, 1996, S. 263).

In Diržiai haben sich die Fragmente der Fußbekleidung dank der Bronze erhalten. Die Technologie der Herstellung der Bundschuhe war an sich nicht kompliziert – ein ganzes Stück Leder wurde um die Ferse herum gezogen und mit Hilfe lederner Riemchen am Fuß festgeschnürt. Doch die ungünstigen Witterungsbedingungen trugen dazu bei, dass die Ledererzeugnisse kaum die Chance hatten, sich länger im trockenen Grund zu erhalten, deshalb verfügte man nur über spärliche Kenntnisse davon, welche Form die Fußbekleidung im mittleren Eisenzeitalter hatte, deswegen war der Fund im Diržiai-Gräberfeld recht informativ. Von

Interesse ist die Tatsache, dass die Ferse der Diržiai-Bundschuhe auf die ähnliche Weise geformt wurde wie die jüngeren durchbrochenen Bundschuhe von Brest: in der Ferse wurde eine gleichwinkelige Nute gemacht, wobei in den Bundschuhen von Diržiai in den seitlichen Flügeln Schlingen aus Wollgarn angebracht waren, die mittels eines Riemchens zusammengebunden sein konnten. Garnreste sind nicht erhalten geblieben, deswegen ist es möglich, dass die kleinen Schlingen nicht an die Sohle angenäht waren.

Ein anderer Fund des Diržiai-Gräberfeldes, der ebenso unikale und beachtungswert ist, ist ein bronzener Gelenkbeschlag des Trinkhorns, der im Grab Nr.21 gefunden wurde. Das Grab ist vollständig zerstört, die Grube ist 140°-320° nach Südost-Nordwest orientiert. Darin war ein Mädchen bestattet. Im südöstlichen Teil des Grabes fand man den Beschlag eines Trinkhorns. Außerdem hat man noch Fragmente eines eisernen Messers, Fragmente bronzener Knöspchen, bronzene Spiralen, ein Knospknopf aus Zinn, der aus zwei Plättchen hergestellt war (das obere war mit rundlicher Konvexität ornamentiert und hatte einen eingekerbten Saum, das untere hatte zwei Fragmente der Sprossen) (Abb.9,10) gefunden. Der Beschlag des Trinkhorns bestand aus drei Teilen (Abb.11): 1) aus einem dreifachen Beschlag der Öffnung (Durchmesser 6,2-7,8 cm, Breite 4,5 cm), der am Horn durch die Niete in Form einer 8 befestigt war; 2) dem Beschlag des Bechers (Durchmesser des Fußes betrug 2,6-2,7 cm) und 3) einem Griff, der 10,0 cm lang und 1,1 cm breit war und ein Gelenk enthielt, das die Form eines Halbmondes hatte und 3,2 × 2,3 cm groß war.

Der Umstand, dass der Beschlag in einem zerstörten Grab gefunden war, erschwert seine Datierung. Das Grab Nr.21 liegt in der Zone der Gräber aus dem 8.-9.Jh. Analoge Beschläge lassen sich im benachbarten Lettland finden.

Die Übersicht der unikalen Funde des Diržiai-Gräberfeldes lässt das Fazit ziehen, dass ungeachtet eines großen Grades der Zerstörung der Bestattungsdenkmäler, sie im Sinne der wissenschaftlichen Erkenntnis immerhin sehr viel Information enthalten können. In den zerstörten Gräbern hat man viele Beigaben gefunden, die die Toten ins Jenseits begleiten sollten und von den komplizierten Ritualen des Bestattungsprozesses Zeugnis liefern.

Übersetzt von S. Lapinskas

Iteikta 2007 m. rugsėjo mėn.