

# Emaliuotas dirbinys iš Prienlaukio

Mykolas Michelbertas

Pastaraisiais dešimtmečiais Lietuvoje aptikta gana daug žalvarinių dirbinių, puoštų neperšviečiamo stiklo mase – emaliu. Dalis jų rasta archeologijos paminkluose, dalis – atsitiktinai. Kai kurie šių radinių yra paskelbti ar paminėti archeologinėje literatūroje. Tai apskrita ažūrinė segė iš Lazdininkų kapinyne, Kretingos r. (Butkus, 1999, p. 8 ir leidinio titulinis lapas; Michelbertas, 2000, p. 57–62, pav. 1), krūtinės papuošalas su trikampiais emaliuotais kabučiais-skirstikliais iš Andulių kapinyne, Kretingos r. (Bitner-Wróblewska, Bliujienė, 2003, s. 121–132, ryc. 2, 3), pasaginės segės iš dviejų Marvelės kapinyne, Kauno m., kapų (Astrauskas, 1994, p. 121–123, pav. 10:1, 2; Michelbertas, 1996, p. 20–21, pav. 1:3, 4), pasaginė segė iš Pakalnių pilkapinyne, Vilniaus r. (Vaitkevičius, 2000, p. 232), pasaginė segė iš Videniškių, Molėtų r. (Kvizikevičius, 2000, p. 444, pav. 44), pasaginė segė iš Bakšių gyvenvietės, Alytaus r. (Steponaitis, 1998, p. 104). Šie radiniai gerokai išplėtė mūsų žinias apie emaliuotų dirbinių paplitimą Lietuvoje, jų chronologiją, darbo stilių. Jie leidžia plačiau kalbėti apie emaliuotų dirbinių gamybą Baltų žemėse ir platesniame Rytų Europos regione.

Papildant emaliuotų dirbinių radimviečių skaičių Lietuvoje, reikia prisiminti dar vieną radinį, kuris iki šiol nėra paskelbtas. Tai žalvarinis dirbinys iš Prienlaukio, Prienų r., saugomas Kauno Vytauto Didžiojo karo muziejuje (inv. Nr. 2315:2)\* tarp kitų šioje vietovėje surastų daiktų.

Prienlaukio archeologiniai radiniai iš karto sukėlė didžiulį tyrinėtojų susidomėjimą tiek savo unikalumu, tiek neįprastomis radimo aplinkybėmis. Prienlaukio kaimas yra Šilavoto apylinkėje, Užnemunės šiaurės rytiniame pakraštyje (1 pav.). 1966 m. rudenį Prienlaukio pradinės mokyklos remontui buvo atvežta molio krūva, kurioje mokiniai aptiko žmogaus griaučių liekanų ir keletą žalvarinių daiktų: tuščiaavidurę apyrankę su gunklais, 2 apskritus kiauraraščius kabučius, grandinėlę su gale įverta

sraigine įvija. Šie daiktai 1967 m. pateko į tuometinio Kauno istorijos muziejaus (dab. Kauno Vytauto Didžiojo karo muziejus) Archeologijos skyrių ir Juozo Antanavičiaus bei Adolfo Navaracko buvo paskelbti mokslinėje ir populiariojoje literatūroje (Antanavičius, 1969, p. 77–78, pav. 1 ir 2; Navarackas, 1969, p. 17–20). Vėliau šie ir dar keli žalvariniai daiktai iš Prienlaukio minimi Elenos Grigalavičienės ir Algimanto Merkevičiaus studijoje apie seniausius metalinius dirbinius Lietuvoje, kur taip pat pateiktos ir jų iliustracijos (Григалавичене, Мяркявичюс, 1980, c. 48, 56, 58, 78, табл. XII:2, XXIV). Visi minėti daiktai buvo datuoti ankstyvuoju geležies amžiumi (viduriniu ir vėlyvuoju latenu). Dar vėliau kito archeologo – Algimanto Merkevičiaus buvo paskelbta antra žalvarinė apyrankė su gunklais iš Prienlaukio, patekusi į muziejų 1980 m., ir patikslintas šio tipo apyrankių datavimas (Merkevičius, 1987, p. 81–85).

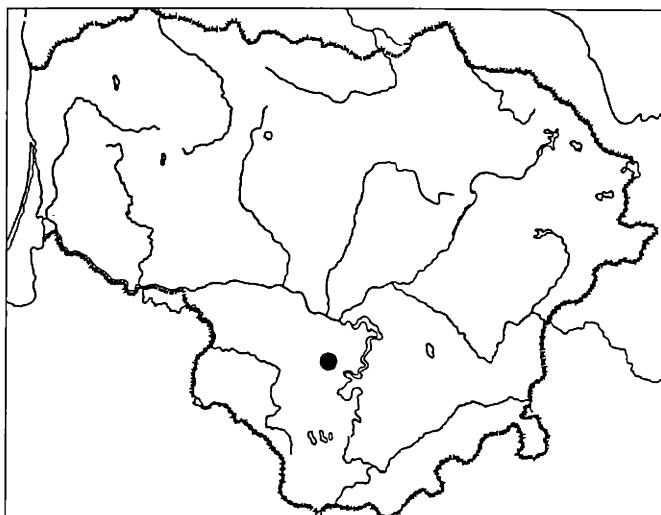
Merkevičiaus straipsnyje pirmą kartą buvo paminėtas dar vienas dirbinys iš Prienlaukio – žalvarinis papuošalas su emaliu, kurį tyrinėtojas laikė diržo skirstikliu (Merkevičius, 1987, p. 84). Šis papuošalas, remiantis Kauno Vytauto Didžiojo karo muziejaus Archeologijos skyriaus priėmimo aktu (1981 m. kovo 5 d., Nr. 5972), buvo gautas iš birštoniečio N. Degučio kartu su dar vienu kiauraraščiu žalvariniu pakabučiu.

Deja, nepaisant aktyvių Kauno muziejininkų ir kitų archeologų pastangų, iki pat šiol nenumatyta tiksliai visų minėtų daiktų radimo vieta. Viena aišku – Prienlaukio kaime yra ardomas ankstyvojo geležies amžiaus pabaišos-senojo geležies amžiaus kapinynas.

Šios publikacijos tikslas yra paskelbti dirbinį su emaliu iš Prienlaukio, pamėginti nustatyti tikslesnę jo paskirtį, remiantis kitais Rytų Europos emaliuotais daiktais.

Prienlaukio papuošalą sudaro ratas su 4 stipinėliais, kurių susikirtime yra kvadratas, puoštas raudonu emaliu (2 pav.). Rato skersmuo – 2,8 cm. Ant rato lankelio yra užvertų 6 grandinėlių, padarytų iš trikampio pjūvio vielos narelių, liekanos. Greičiausiai šiam papuošalui priklauso ir ilgesnė grandinėlė su įverta grandimi gale.

\* Nuoširdus acū šio muziejaus Archeologijos skyriaus vedėjai Kristinai Rickevičiūtei už leidimą paskelbti šį radinį.



1 pav. Prienlaukio radinių vieta Užnemunėje  
Abb. 1. Fundort Prienlaukis im Užnemunė-Gebiet.

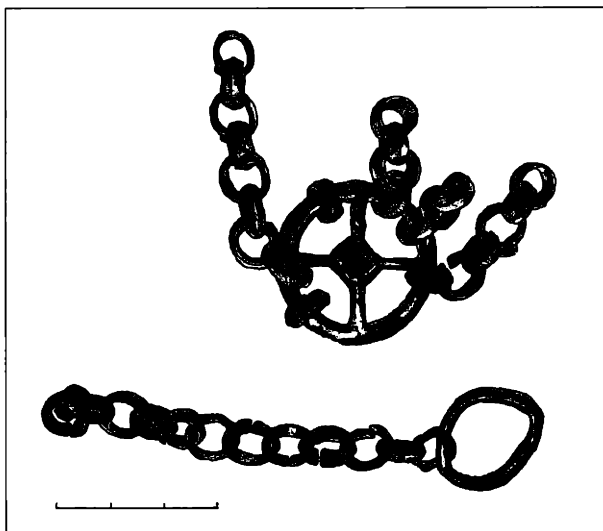
Aiškiai matyti, kad šis dirbinys yra kažkokią sudėtingesnio papuošalo dalis. Sprendžiant pagal pritvirtintas grandinėles, tai turėjo būti kabutis-skirstiklis. Analogijų šiam dirbiniui Lietuvos archeologinėje medžiagoje nėra, neturime jų ir gretimose baltų žemėse. Tačiau atkreipia dėmesį kai kurie Vidurinės Padnieprės radiniai. Dar 1951 m. netoli kaimo Bolšaja Saltanovka (Kijevo sr., Ukraina) rastas papuošalas, kurį sudaro 2 žalvarinės stačiakampės kiaurarašės plokštelės, puoštos raudonu emaliu, keturiomis grandinėlėmis sujungtos su apskritu kiauraraščiu skirstikliu, taip pat puoštu raudonu emaliu (Ильинская, Тереножкин, 1955, с. 145–149, рис. 62:1; Корзухина, 1978, с. 64, табл 11:2). Stačiakampių plokštelių viršutinėje dalyje yra įvertos grandelės, tarsi pritvirtinti prie dviejų smeigtukų ar segių. Nereikia abejoti, kad Bolšaja Saltanovka dirbinys buvo krūtinės papuošalas. Jo kiauraraščio apskrito skirstiklio viduryje yra 4 stipinėliai, pereinantys į trikampius, puoštus raudonu emaliu. Pačiame viduryje yra tuščiaaviduris kvadratas. Grandinėles, kurios jungia skirstiklį su plokštelėmis, yra padarytos iš trikampio pjūvio vielos. Skirstiklis sudaro papuošalo vidurinę–apatinę dalį. Įdomu ir tai, kad papuošalas yra iš gyvenvietės, kurioje rasta ir brūkšniuotosios keramikos. Galbūt čia gyveno ir rytiniai baltai.

Nors Prienlaukio ir Bolšaja Saltanovkos kabučiai-skirstikliai nėra analogiški, pagal pastarąjį radinį galima

atsekti, kaip tokie dirbiniai buvo naudojami. Greičiausiai Prienlaukio kabutis-skirstiklis taip pat buvo krūtinės papuošalo dalis.

Reikia pažymėti, kad įvairūs kiauraraščiai skirstikliai buvo naudojami sudėtinguose, daugiausia krūtinės papuošaluose su emaliu. Kelių tipų skirstikliai buvo daug kur skelbtoje garsiojoje Vilniaus muziejaus grandinėje ir jungė grandinėles bei kabučius (Корзухина, 1978, табл. 30:1, ten ir ankstyvesnė literatūra). Emaliuoti pailgi kiauraraščiai skirstikliai, kurių viduryje yra ratas, naudoti Mežigorjės „lobio“ (Kijevo rajonas) papuošalo grandinėms sujungti (Спицын, 1903, с. 170, табл. XXXII). Apskritai Rytų Europos teritorijoje yra rasta nemažai sudėtingų krūtinės papuošalų su emaliu dalių – kiauraraščių stačiakampių plokštelių, kartais su grandinėlių likučiais (Radščev, Sumų sr., Ogubsko piliakalnis, Sumų sr., Ukraina; Корзухина, 1978, табл. 3:2, 3, 15:2), beveik sveikų krūtinės papuošalų iš skirstiklių ir grandinėlių (Moščina, Kalugos sr., Rusija; Корзухина, 1978, табл. 30:4), kiauraraščių apskritų kabučių (Rutcha, Šiaurės Osetija; Корзухина, 1978, табл. 23:6). Pastarasis radinys šiek tiek primena Prienlaukio kabutį-skirstiklį. Skirtumas tas, kad Rutchos kabučio viduryje yra didelis kiauraraštis kvadratas, o jo kampuose – apskritimai, puošti emaliu.

Minėti papuošalai rasti lobiuose, gyvenvietėse ar tiesiog atsitiktinai ir nėra tiksliau datuojami. Dėl šios prie-



2 pav. Emaliuotas kabutis-skirstiklis

Abb. 2. Anhänger-Zwischenglied mit Email. Zeichnung von I. Maciukaiūtė.

žasties jį negali būti chronologinis rodiklis datuojant Prienlaukio radinį. Artimiausias mums Bolšaja Saltanovkos papuošalas tyrinėtojų datuojamas III–IV m. e. amžiais (Ильинская, Тереножжин, 1955, с. 149).

Deja, tiksliau datuoti mažai gali padėti kiti Prienlaukyje rasti daiktai, nes kapų kompleksai kasant žemę bei molį ir vėlesnių radėjų buvo suardyti. Todėl Prienlaukio emaliuotą papuošalą tenka apytikriai skirti C2 periodui–D periodo pirmajai pusei (III a. antroji pusė – IV a.), t. y. laikotarpiui, kada Lietuvoje papuošalai su emaliu buvo plačiai naudojami.

Prienlaukyje rastas kabutis-skirstiklis su emaliu papildo Užnemunėje rastų emaliuotų papuošalų skaičių. Iki šiol Užnemunėje buvo žinomos tik pasaginės emaliuotos segės plačiais lankeliais (Bakšiai, Alytaus r.; Спицын, 1903, рис. 186, 187; Steponaitis, 1998, p. 104). Matyt, Užnemunės gyventojai senojo geležies amžiaus antroje pusėje nešiojo ir krūtinės papuošalus, susidedančius iš žalvarinių emaliu puoščių dalių. Greičiausiai juos gamino vietiniai meistrai. Tiesa, pačiame šiaurės ry-

tiniam Užnemunės kampe (Marvelė) aptikta ir pasaginių emaliuotų segių ankstyvų variantų (Astrauskas, 1994, pav. 10:1, 2; Michelbertas, 1996, p. 20–21, pav. 1:3, 4), tačiau šie radiniai priklauso Centrinės Lietuvos kultūrinės-etninės grupės paminklams.

Šiuo metu nebeįmanoma atkurti tikslios Prienlaukio krūtinės papuošalo išvaizdos. Galima tik spėlioti, kad jis susidėjo iš kelių skirtingų žalvarinių emaliu puoščių dalių. Paties kabučio-skirstiklio kompozicijoje ir puošimo motyvuose matyti dangaus dievybių simbolika. Apskritimas, ratas yra Saulės simbolis. Rato viduryje esantys stipinėliai sudaro kryžių, kuris imituoja prietaisą ugniai išgauti ir simbolizuoja žemiškąją bei dangiškąją ugnį. Pagaliau kvadrate esančio emalio spalva yra raudona, o tai taip pat galima sieti su ugnimi ar Saule. Taigi soliariniai motyvai Prienlaukio kabutyje-skirstiklyje labai ryškūs. Jų labai dažnai pasitaiko ir ant kitų emaliuotų Lietuvos bei kitos romėniškojo laikotarpio „barbariškosios“ Europos daiktų. Tačiau emaliuotų papuošalų simbolikos tyrinėjimas būtų atskira, platesnė tema.

## LITERATŪRA

- Sutrupinimas cituojamoje literatūroje:  
 ATL – Archeologiniai tyrinėjimai Lietuvoje... metais, Vilnius.
- Antanavičius J., 1969. Įdomūs senoviniai papuošalai. In: *Muziejai ir paminklai*. Vilnius, p. 77–79.
- Astrauskas A., 1994. Marvelės kapinyno (II–VII a. kapai) tyrinėjimai 1992 ir 1993 metais. In: *ATL 1992 ir 1993 metais*, p. 120–124.
- Bitner-Wróblewska A., Bliujienė A., 2003. Efektowny napiersnik z emalią z cmentarzyska w Anduln, zachodnia Litwa. In: *Antyk i barbarzyńcy*. Warszawa, s. 121–132.
- Butkus D., 1999. Lazdininkų (Kalnalaukio) kapinyno tyrinėjimai 1991–1997 m. In: *Kretingos senovė*. I dalis. Kretinga, p. 6–9.
- Kvizikevičius L., 2000. Tyrinėjimai Videniškiuose 1999 m. In: *ATL 1998 ir 1999 metais*, p. 443–445.
- Merkevičius A., 1987. Retos žalvarinės apyrankės. In: *Muziejai ir paminklai*. 8. Vilnius, p. 81–85.
- Michelbertas M., 1996. Centrinė Lietuva – romėniškojo laikotarpio emaliuotų dirbinių gamybos centras. In: *Vidurio Lietuvos archeologija. Etnokultūrinai ryšiai*. Vilnius, p. 18–26.
- Michelbertas M., 2000. Emaliuota segė iš Lazdininkų, Kretingos r., kapinyno. In: *Iš baltų kultūros istorijos*. Vilnius, p. 57–62.
- Navarackas A., 1969. Senkapių turtai. In: *Mokslas ir gyvenimas*. Nr. 1, p. 17–20.
- Steponaitis V., 1998. Bakšių senovinės gyvenvietės tyrinėjimai 1996 metais. In: *ATL 1996 ir 1997 metais*, p. 103–106.
- Vaitkevičius V., 2000. Pakalnių pilkapių tyrinėjimai. In: *ATL 1998 ir 1999 metais*, p. 225–232.
- Григалавичене Э., Мирклявичюс А., 1980. Древнейшие металлические изделия в Литве. Вильнюс.
- Ильинская В. А., Тереножкин А. И., 1955. Новая находка блях с эмальями на Киевщине. In: *Краткие сообщения Института истории материальной культуры*. Вып. 60, с. 145–149.
- Корзухина Г. Ф., 1978. Предметы убора с выемчатыми эмальями V-первой половины VI в. н. э. в Среднем Поднепровье. Ленинград.
- Спицын А. А., 1903. Предметы с выемчатой эмалью. In: *Записки Отделения русской и славянской археологии ИАО*. Новая серия. Т. V, вып. 1. С. Петербург, с. 149–192.

## GEGENSTAND MIT EMAIL AUS PRIENLAUKIS

Mykolas Michelbertas

## Zusammenfassung

Die archäologischen Funde aus Prienlaukis (Rayon Prienai) (Abb. 1) haben ein großes Interesse der Forscher erregt, von ihnen wurde auch in der archäologischen Literatur berichtet. 1981 geriet noch ein Fund aus Bronze aus Prienlaukis – eine Schmucksache mit Email – in das Museum für Geschichte von Kaunas (heute: Vytautas-Magnus-Kriegsmuseum). Sie besteht aus einem Ring mit vier Speichen, deren Kreuzung ein Quadrat mit rotem Email bildet (Abb. 2). Der Durchmesser des Ringes beträgt 2,8 cm. Auf dem Bogen des Ringes sind Reste von 6 aufgereihten Kettchen, die aus Gliedern eines Drahtes mit dreieckigem Schnitt gefertigt sind. Wohl gehörte zu dieser Schmucksache auch eine längere Kette mit einem aufgereihten Kettenstück am Ende.

Das Aussehen der befestigten Kettchen erlaubt die Annahme, dass das Erzeugnis mit Email aus Prienlaukis ein Anhänger-Zwischenglied war. Es gibt keine Analogien zu diesem Erzeugnis in Litauen und in baltischen Nachbarländern. Nur in der Ortschaft Bolšaja Saltanowka am Mittellauf des Dnjepr (Kiewer Gebiet, Ukraine) hat man einen Brustschmuck mit Email gefunden, der aus zwei durchbrochenen Platten, die mittels vier Ketten mit dem runden

durchbrochenen Anhänger-Zwischenglied verbunden sind, besteht. Das letztgenannte bildet den mittleren – den unteren – Teil des Schmuckes. Obwohl die Anhänger-Zwischenglieder von Bolšaja Saltanowka und Prienlaukis nicht analog sind, erlauben sie die Annahme, dass das Anhänger-Zwischenglied von Prienlaukis ebenso ein Teil eines komplizierten Brustschmuckes war.

Das Anhänger-Zwischenglied aus Prienlaukis muss man ungefähr in die Stufe C<sub>2</sub> und die 1. Hälfte der Stufe D (die 2. Hälfte des 2.Jhs.–das 4.Jh.) datieren, d.h. in den Zeitraum, als in Litauen die Schmucksachen mit Email breit verbreitet waren. Der Fund aus Prienlaukis ergänzt die Zahl der in Užnemunė (Übermémelland, das Gebiet am linken Ufer der Memel) gefundenen emailierten Funde. Er deutet darauf hin, dass sich die Užnemunė-Bewohner in der 2. Hälfte der älteren Eisenzeit auch mit Brustschmucksachen schmückten, die aus mit Email verzierten bronzenen Bestandteilen hergestellt waren.

In der Komposition und Verzierung des Anhänger-Zwischengliedes aus Prienlaukis sind die solaren Motive sehr deutlich.

Übersetzung von S. Lapinskas