

# Baitų kapinyno dviejų kapų chronologijos klausimu

Rasa Banytė

Klaipėdos rajone, Dovilų apylinkėse esantis Baitų plokštinis kapinynas su akmenų vainikais buvo žinomas nuo XIX a. pabaigos, kai žvalgomoosius tyrimus čia vykdė A. Bezenbergeris ir E. Scheu. Leidinio *Sitzungsberichte der Altertumsgesellschaft Prussia* (toliau – *Prussia*) 18-ame (Bezenberger A., 1893, p. 133) ir 19-ame (Bezenberger A., 1895, p. 250) sąsiuvinuose minimi *Prussia* muziejui Karaliaučiuje perduoti radiniai iš šio kapinyno. 1896 metų spalio 28–29 dienomis A. Bezenbergeris juos tyrinėjo kiek išsamiau, tyrinėjimų duomenis paskelbė *Prussia* 21-ame sąsiuvinyje (Bezenberger A., 1900, p. 133–135, lent. XVI:3), tačiau be iliustracijų, tik pridėjęs atidengtų akmenų planą. A. Bezenbergeris atkasė daugiau kaip 63 m<sup>2</sup> plotą, tačiau tik pirmąją 48 m<sup>2</sup> dydžio perkasą visiškai ištyrė. Joje 12–25 cm gylyje buvo atidengtas netvarkingas akmenų grindinys, kurį nuėmus, pasak tyrinėtojo, neatkasta nei vieno atskiros palaidojimo, bet rasta pavienių radinių. Nepasitenkinęs ką rado, A. Bezenbergeris ieškojo kapų dar keliose bulvarišių mažiau apardytose pievos vietose. Buvo atkasti du apvalūs akmenų grindiniai (2,5–3,0 m skersmens), išdėlioti tamsesnės peleningos žemės dėmėje. Kas rasta po šiais akmenimis, A. Bezenbergeris nerašo. Gali būti, kad per trumpą laiką darbų baigti nespėta ir kapai iki galo neatkasti. *Prussia* muziejaus kataloge (Katalog, 1897, p. 34) Baitų radiniai pažymėti 169 numeriu ir datuojami C periodu, t. y. pagal tuo metu priimtą O. Tischlerio chronologinę schemą III amžiumi. Kaip analogiją Baitų senkapių radiniams A. Bezenbergeris nurodė Šernų kapinyno radinius (Bezenberger A., 1892, p. 141–168, lent. VI–XVI). Iš glausto Baitų kapinyno radinių aprašymo minėtuose *Prussia* leidiniuose aiškėja, jog aptariamame kapinyne tais metais buvo rasta geležinio pjautuvo, peilio-durklo (kovos peilio?), žąsų fragmentų, pavienių lipdytos keramikos šukių. Papuošalams atstovavo vaikiška sulaužyta antkaklė, dvi lankinės segės lenkta kojele, apyrankės truputį storėjančiais galais, vai-

kiška trikampio pjūvio apyrankė, geležiniai lazdeliniai ir kryžiniai smeigtukai, žalvariniai įvijiniai žiedai bei paskiros įvijos ir neaiškūs geležies fragmentėliai. 1989–1991, 1993, 1995 metais vykdyti archeologiniai Baitų kapinyno tyrinėjimai suteikė daugiau žinių apie šio kapinyno įkapių kompleksus (Banytė R., 1990, p. 72–74; Banytė R., 1992, p. 70–73; Banytė R., 1994, p. 124–127; Banytė R., 1996, p. 95–98). Šiame kapinyno tyrinėjimų etape ištirta 257 m<sup>2</sup> kapinyno apsaugos teritorijos, kurioje rasti kapai. Tai nepakankama, kad būtų galima išsamiau kalbėti apie viso kapinyno chronologiją. Todėl šį kartą aptarsime du moterų kapus (Nr. 8 ir Nr. 18). Jų turtingos įkapės leidžia juos lyginti tarpusavyje ir su kitų Vakarų Lietuvos kapinytų medžiaga.

Abu Baitų moterų kapai (Nr. 8 ir Nr. 18) atidengti 1991 metais, orientuoti atitinkamai į ŠV 330°–PR 150° ir ŠR 50°–PV 230°kryptimis. Pagal įkapių vietą ir užsikonservavusias smulkias kaukolės dalis (kapas Nr. 18) mirusiųjų galvūgalio vieta buvo PR (Nr. 8) ir PV (Nr. 18) pusėse. Kapo Nr. 8 degėsingos ir peleningos duobės sampilo viršutinėje dalyje gulėjo penki paskiri akmenys, o įkapės atsidengė 0,90–0,93 m gylyje nuo dabartinio žemės paviršiaus (maždaug 0,60–0,70 m gylyje nuo senojo kapinyno paviršiaus) lygiu. Kapo Nr. 18 duobės dėmė išryškėjo 0,40 m gylyje, po paviršinėmis maišytomis žemėmis. Kapinyno paviršiaus žemės šioje vietoje buvo nustumdytos įvairių ankstesnių ūkinių darbų metu, todėl neaiški akmenų konstrukcija virš kapo Nr. 18 ir laidojimo duobės gylis, palyginti su senuoju kapinyno paviršiaus lygiu. Įkapės gulėjo 0,45–0,50 m gylyje nuo dabartinio žemės paviršiaus, o duobės dugnas pasiektas 0,55–0,60 m gylyje. Abiejų kapų duobės buvo stačiakampio suapvalintais kampais formos, kapo Nr. 8 – 1,8–2,1 m ilgio ir 1,1–1,2 m pločio, kapo Nr. 18 – apie 1,8 m ilgio ir 0,8–0,9 m pločio. Daugumą įkapių sudarantys papuošalai gulėjo spėjamoje mirusiųjų galvos-krūtinės-pilvo srityje, o pagalbinės įkapės – sudėtų ant krūtinės rankų srityje (kapas Nr. 18) ar

prie mirusiosios dešiniojo šono (kapas Nr. 8). Papuošalai gulėjo ta tvarka, kaip jie galėjo būti dėvimi, tik kapo Nr. 18 smeigtukai buvo „nuslinkę“ į spėjamą mirusiosios pilvo sritį. Palyginkime šių Baitų kapinyno kapų įkapes.

Keletas pastabų dėl šių kapų radinių. Kape Nr. 18 atidengto galvos apdangalo, puošto žalvariniais spurgeliais ir kilpiniais kabučiais, išimant iš kapo išsaugoti nepavyko. Žalvarinių spurgelių juosta iš dalies dengė sidabrinę antkaklę ir driekėsi 20 cm ilgio ir 10 cm pločio ovalu, kuris maždaug mirusiosios pakaušio srityje nutrūksta. Nors spurgeliai buvo labai suirę, kelis fragmentus pavyko išsaugoti kartu su užsikonservavusiu audiniu ir kaukolės fragmentu. Spurgelių, įsmiegtų į audinį, eilės turėjo sudaryti 3 cm pločio žalvariu puoštą juostą. Pagal išlikusius fragmentus ši 6–8 eilių spurgelių juosta galėjo būti ne ištisinė, o išdėstyta trikampėliais, t. y. „banguojanti“. Mirusiosios galvos srityje rastos 8 kilpinių kabučių dalys, kurios puošė apgalvio apačią tokiu pat būdu, kaip Šernų kapinyno kapo Nr. 10

(Bezenberger A., 1892, p. 147–150, lent. XIII) ir Dauglaukio kapo Nr. 66 kepurėlės bei Dauglaukio kapo Nr. 39 apgalvį (Kačkutė R., 1995, Nr. 3(6), p. 16–19, Nr. 4(7), p. 14–24). Atrodo, kad Baitų kapinyno kapo Nr. 18 žalvarinę galvos apdangalo puošybą reikėtų sieti su Dauglaukio tipo apgalviais, o platesniu požiūriu su visomis kepurėlėmis ar dangos papuošalais, sudarytais iš kilpinių kabučių ir ploštelių-spurgelių (Kačkutė R., 1995, Nr. 3(6), p. 16–19, Nr. 4(7), p. 14–24). Audeklas, kuriuo buvo apgaubta mirusiosios galva, puoštas žalvarinių spurgelių juosta ne tik kaktos srityje – pavienių spurgelių rasta ir spėjamoje mirusiosios pečių, krūtinės srityje.

Baitų kapinyno kapų Nr. 8 ir Nr. 18 rozetiniai smeigtukai yra pagaminti ta pačia technika: apatinės galvutės plokštelės ir tutuli viršus puošti prilituotų koncentrinų žalvarinių vielučių ir žalvarinių spurgelių eilėmis. Kapo Nr. 8 smeigtukai šiek tiek didesnėmis galvutėmis. Viename jų išliko mėlyno stiklo akutė, o kapo Nr. 18 smeigtukų tutuli ir akutė dengti baltu metalu.

<i>Baitų kapinyno kapas Nr. 8</i>	<i>Baitų kapinyno kapas Nr. 18</i>
1*	
2	apgalvio ar nuometo iš vilnonio audinio puošybos liekanos iš žalvarinių spurgelių ir kilpinių kabučių bei karolių
3	sidabrinė antkaklė apvyniotais viela galais su kilpele ir kabliuku
4	trys gintaro karoliai, tamsiai mėlyno stiklo karolis
5 du žalvariniai rozetiniai smeigtukai	du žalvariniai rozetiniai smeigtukai, sujungti grandinėlemis
6	
7 gintaro, stiklo, emalės ir geležinio varpelio formos kabučių apvara	
8	žalvarinė įvijinė klaipėdietiška apyrankė
9 dvi žalvarinės apyrankės storėjančiais galais	
10	
11 žalvarinis įvijinis žiedas, sulūžęs	du žalvariniai įvijiniai žiedai, sulūžę
12 žalvarinis žiedas užkeistais galais iš apvalaus pjūvio vielutės	žalvarinis žiedas užkeistais galais iš apskritojo pjūvio vielutės
13 žalvarinis žiedas su rozetine akute	
14	
15	
16 akmeninis cilindro formos verpstukas	akmeninis cilindro formos verpstukas
17 geležinio peilio fragmentas	
18	geležinė yla
19	
20	

\*Skaičiai reiškia dirbinio tipo kodą, naudojamą tik šiame tekste

Kapo Nr. 8 smeigtukus, sprendžiant pagal radinių padėtį kape, jungė karolių ir geležinių varpelio formos kabučių apvara, jungta prie smeigtukų galvučių kilpelių. Kapo Nr. 18 smeigtukus jungė sunykusi žalvarinė 30–35 cm ilgio grandinė.

Kapo Nr. 8 žalvarinio žiedo su apskrita rozetine viršutine dalimi ir mėlyno stiklo akute viduryje stilius puikiai priderintas prie smeigtukų. Žiedo forma ir jo dalių jungimo principas yra tapatus Užpelkių kapinyne rastam žiedui. Šis apardyto kapo Nr. 33 radinys, A. Bliujienės teigimu, buvo greta kapo su tutuli smeigtukais (Bliujienė A., 1990, p. 74–77, pav. 9). Baitų žiedo viršutinės apskritos dalys rastos atitrūkusios viena nuo kitos ir nuo žiedo lankelio, kurio apatinė dalis apvyniota vilnoniu siūlu.

Ieškant analogijų ne tik pavieniams šių kapų radiniams, bet ir visam kapų kompleksui, artimi atrodo Šernų, Bandužių kapinytų radiniai. A. Bezenberge-

rio nuomone, Šernų kapinyno kape Nr. 22 taip pat rasta galvos apdangalo (*Haube*) žalvarinės puošybos su spurgeliais ir kilpeliais kabučiais žymių, tik jos gerokai padriekesnės nei kape Nr. 10. Palyginkime Šernų kapų Nr. 10 (Bezenberger A., 1892, p. 147–150) ir Nr. 22 (Bezenberger A., 1892, p. 151–152) radinius.

Šernų kapinyno kapų Nr. 10 ir Nr. 22 rozetiniai smeigtukai ir segės nuo Baitų smeigtukų skyrėsi tuo, kad pirmieji turėjo kraštus puošiančias apskritas ataugėles. Visiškai panašus į Baitų smeigtukus buvo rozetinis smeigtukas iš Šernų kapo Nr. 89, kuris rastas su žalvarine juostine neaiškaus tipo apyranke, žalvariniu įvijiniu žiedu ir dvigubu gintaro karoliu, kurio kiekviena dalis dvigubo nupjauto kūgio formos (Bezenberger A., 1892, p. 163). Galima spėti, jog rozetiniai tutuli smeigtukai, kaip ir Šernų–Dauglaukio tipo kepurėlės bei apgalviai, yra moterų ir jaunų mergaičių turtingos ar specialios ritualinės aprangos dalis, pvz., Bandužių kapai Nr. 72 ir Nr. 85 (Stan-

<i>Šernų kapinyno kapas Nr. 10</i>	<i>Šernų kapinyno kapas Nr. 22</i>
1	
2 kepurėlė, puošta žalv. spurgeliais ir kilpiniais kabučiais	galvos apdangalas, puoštas žalv. spurgeliais ir kilpiniais kabučiais
3 dvi žalv. antkaklės viela apvyniotais galais: a) su dviem apskritom plokštelėm galuose; b) su kabliuku ir kilpele	trys žalvarinės antkaklės apvyniotais galais
4	
5 du žalvariniai rozetiniai smeigtukai puošti baltu metalu	žalvarinė sidabruota rozetinė segė
6 viena didelė lankinė žieduotoji segė lenkta kojele; viena didelė lankinė segė lenkta kojele	trys lankinės segės lenkta kojele (mažesnės nei kape Nr. 10), dvi iš jų su buoželėmis, šiek tiek platėjančiu liemenėliu
7 gintaro, stiklo, emalės ir geležinių varpelio formos kabučių apvara, jungta žalv. įvijomis	trijų varpelio formos kabučių, jungtų su žalv. žiedais ir įvijėlėmis, apvara
8 žalv. įvijinė klaipėdietiška apyranke	žalvarinė įvijinė klaipėdietiška apyranke
9	
10 gana plati juostinė apyranke, ornamentuota skersiniais grioveliais ir ranteliais, pusiau apskritojo pjūvio lankeliu, turbūt VII grupės (Michelbertas M., 1986, p. 146)	
11 du žalvariniai įvijiniai žiedai	du žalvariniai įvijiniai žiedai
12	
13	
14 žalv. žiedas apvyta kilpomis priekine dalimi	
15 sidabrinis įvijinis žiedas praplatinta rombine priešakine dalimi	
16	
17 geležinio peilio fragmentas	
18	
19 šukės	
20 neaiški romėniška moneta su skylute pakabinimui	

kus J., 1995, p. 115–117), Stragnų kapas Nr. 4 (Varnas A., 1989, p. 80–82). Baitų kapų Nr. 8 ir Nr. 18 dirbiniams galima rasti daugiau palyginimų, tačiau atkreiptinas dėmesys į vieną įkapių elementą, kuris pasikartojo aprašytų Baitų ir Šernų kapų karolių aparose, t. y. į geležinius varpelio formos kabučius. Šernų kapinyne jų buvo rasta kapuose Nr. 10, 22. 2. Pastarajame buvo rasti trys varpelio formos geležies kabučiai su dviem mėlyno stiklo ir vienu gintariniu karoliu ir neaiškus žalvarinis žiedas, kurį A. Bezzenbergeris laiko fakelo liekana su organikos likučiais (Bezzenberger A., 1892, p. 146). Nedidelis geležinio varpelio fragmentas dar rastas Baitų kapinyne kape Nr. 3 kartu su žalvarinės juostinės plokščio keturkampio pjūvio apyrankės fragmentu, geležinio lazdelinio smeigtuko galvute ir vario lydinio galvutės fragmentėliais. Geležiniai varpelio formos kabučiai žinomi iš minėto Bandužių kapinyno moters kapo Nr. 85 ir Nemuno žemupio srities Lumpėnų kapinyno moters kapo Nr. 14 (Bezzenberger A., 1909, p. 130–147).

Aukščiau pabandytas naudoti toks nežymus „indikatorius“ kaip varpelio formos kabučiai ir pastebėta, jog palyginus Baitų kapinyno kapų Nr. 8, 18, Šernų kapinyno kapų Nr. 10, 22, Bandužių kapinyno kapo Nr. 85, Lumpėnų kapinyno kapo Nr. 14 radinių kompleksus, galima išskirti būdingesnius radinius:

spurgeliais ir kilpiniais kabučiais puoštas kepurėles ir apgalvius;

antkakles viela apvyniotais galais, su plokštelėmis galuose arba su kabliuku ir kilpele galuose;

apvaras iš gintaro, stiklo karolių ir geležinių varpelio formos kabučių;

rozetinius smeigtukus ar seges su profiliuotais spurgeliais ir koncentrinėmis vielutėmis;

dideles lankines seges lenkta kojele, su žiedeliais ir be jų;

mažesnes lankines seges lenkta kojele su nežymiai išryškintu liemenėliu;

<i>Bandužių kapinyno kapas Nr. 85</i>	<i>Lumpėnų kapinyno kapas Nr. 14</i>
1 apgalvio iš žalvarinių įvijėlių segtukas	
2	
3 dvi žalv. antkaklės viela apvyniotais galais: a) dėželinė; b) su kilpele ir kabliuku	antkaklė viela apvyniotais galais su kilpele ir kabliuku
4 vėrinys iš 7 gintaro ir stiklo karoliukų	stiklo, gintaro karoliai
5 dvi žalv. rozetiniai smeigtukai (analogiški Baitų k. radiniams); du geležiniai lazdeliniai smeigtukai	du geležiniai lazdeliniai smeigtukai
6 žalv. lankinės žieduotosios segės fragmentas; žalv. lankinė segė rombo formos kojele	
7 geležinių varpelio formos kabučių su karoliais ir žalvarinėmis įvijėlėmis apvara	geležinis varpelio formos kabutis
8	
9	apyrankės truputį storejančiais galais
10	
11 žalvarinis įvijinis žiedas	
12	
13	
14	
15	įvijinis žiedas praplatinta rombine dalimi
16 smiltainio verpstukas	molinis verpstukas
17	
18	
19 molinis puodelis	
20	

lankinę segę rombo formos kojele;  
įvijines klaipėdietiško tipo apyrankes;  
apyrankes nežymiai storėjančiais galais;  
žiedus praplatinta rombo formos priekine dalimi;  
žiedus užkeistais galais.

Tikslinant Baitų kapinyno kapų Nr. 8 ir 18 datavimą, nelabai galima remtis žalvarinių spurgelių ir kilpinių kabučių apgalviu kape Nr. 18, nes tokio tipo apgalvis žinomas iš Dauglaukio kapinyno kape Nr. 39, kuriam rasta romėniško periodo ankstyvesniojo stiliaus papuošalai – antkaklių kūginiais galais su pakabučiais. Dauglaukio kapas Nr. 39 datuojamas II a. pabaiga–III a. pradžia (Kačkutė R., 1995, Nr. 4(7), p. 15–16). Antkaklės viela apvyniotais galais su kilpele ir kabliuku imtos nešioti III a. pradžioje bei aptinkamos ir D periode (Michelbertas M., 1986, p. 99). Tokias antkakles su plokštele ir kilpele ar dviem plokštelėmis galuose priimta datuoti III amžiumi (Michelbertas M., 1986, p. 98–99), tačiau Šernų kapinyno turtingame kape Nr. 50 (Bezenberger A., 1892, p. 155–157, lent. XIV) kartu su žalvarine aptariamo tipo apyranke rasta lankinių segių lenkta kojele, bet jau platėjančiu liemenėliu, ir žalvarinė lankinė žieduotoji segė su gerokai platesne kojele ir liemenėliu. Tokios lankinės žieduotosios segės, anot N. Åbergo (Åberg N., 1919, p. 12–13), atstovauja pereinamajam tipui tarp senojo geležies ir viduriniojo geležies amžiaus segių. Tame pačiame Šernų kape Nr. 50 rasta Aleksandro Severo (222–235 m.) moneta ir žalvariniai ažūriniai pasagos formos kabučiai-skirstikliai dar atstovauja romėniškajam laikotarpiui. Kapo radiniai galėtų būti datuojami bent jau IV amžiumi. Taigi abiejų tipų antkaklės apvyniotais galais neteikia tikslesnės datos. Rozetiniai tutuli smeigtukai ir segė iš aptariamų Baitų, Šernų ir Bandužių kapinyne kapų atstovauja vėlyvajam variantui, taip pat žinomam iš Lumpėnų kapinyne (Bezenberger A., 1909, p. 130–147) kape Nr. 2, Bendiglaukio kapinyne (1911 m. kasinėjimai) (Bezenberger A., 1914, p. 139–148), Ankštakių kape Nr. 11 (Michelbertas M., 1968, p. 113–115), pastarajame kape jie rasti kartu su apyranke storėjančiais galais. M. Michelberto nuomone, smeigtukai rozetinėmis galvutėmis Lietuvoje pasirodė C<sub>1a</sub> periodo pabaigoje, juos nešiojo C<sub>1b</sub>–C<sub>2</sub> (225–300 m.), galbūt ir C<sub>3</sub> periode (Michelbertas M., 1986, p. 119–121). Baitų tipo rozetiniai smeigtukai C. Engelio ir W. La Baume knygoje pristatyti kaip tautų kraustymosi laikotarpio pradžiai būdingi Rytprūsijų – Sembos kultūros papuošalai (Engel C., La Baume W., 1937,

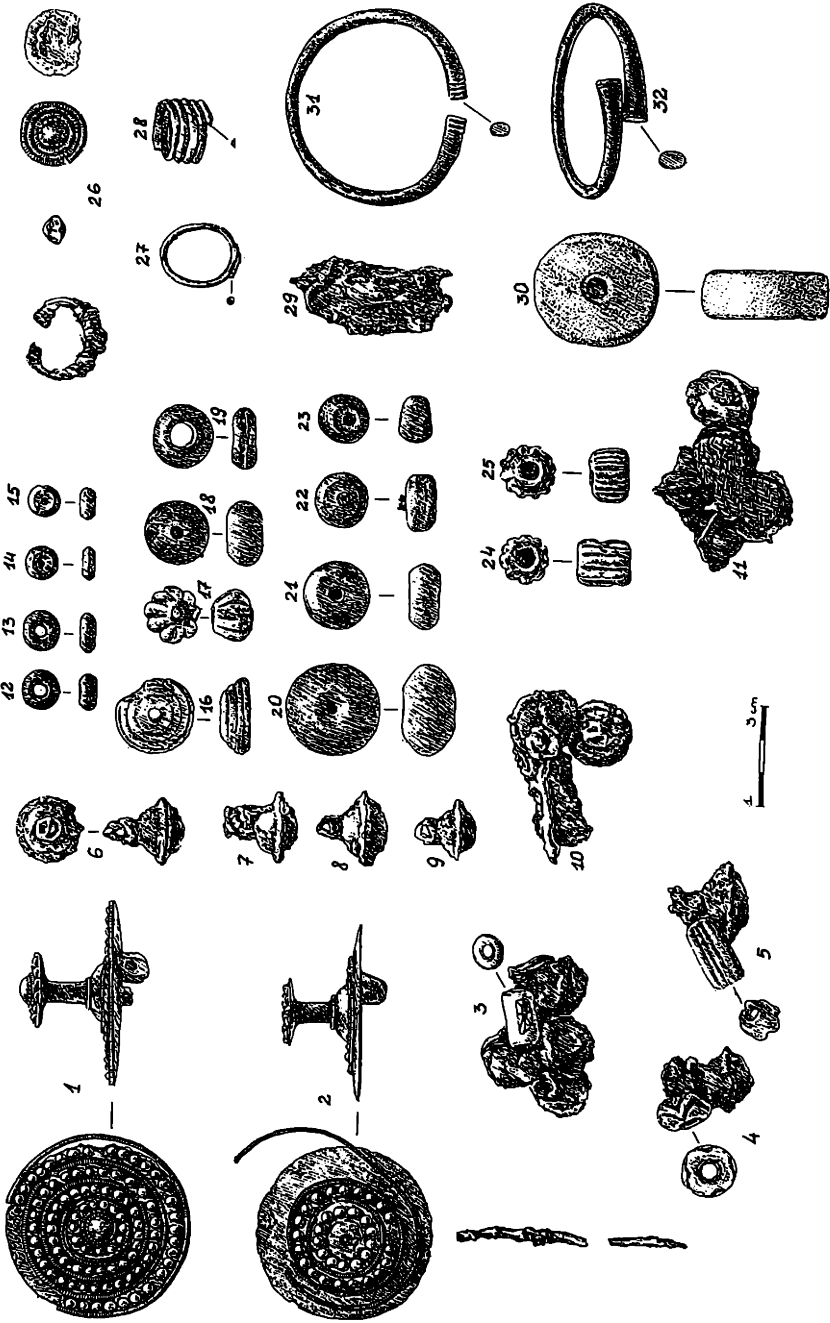
p. 136). Šiuo metu pasirodžiusiam W. Nowakowski darbe, kuriame apibendrinama Sembos medžiaga, įrodoma, jog rozetiniai smeigtukai, aptinkami Vakarų Lietuvoje ir Nemuno žemupio antrosios romėniškų laikų pusės kapinyuose, visai nebūdingi to meto Dollkeimio-Kovrovo kultūrai (Nowakowski W., 1996, p. 83–87). Rozetinių tutuli smeigtukų, puoštų spurgeliais ir koncentrinėmis vielutėmis mada atėjo į Sembą B<sub>2</sub> periode (75–150(175)m.), ir jie buvo derinami su žalvarinių kepurėlių tipo galvos apdangalais (Nowakowski W., 1996, p. 17). Tačiau „sembiškos“ ir „Vakarų Lietuvos“ smeigtukų mados chronologiškai skiriasi.

Lankinės segės lenkta kojele ir joms artimos žieduotosios segės pasirodo C<sub>1a</sub> periodo pabaigoje–C<sub>1b</sub> pradžioje, išlieka ir D periode (Michelbertas M., 1986, p. 119–121). W. Nowakowski didžiausias lankines seges lenkta kojele (Šernų kapinyne kape Nr. 10) apibrėžia C<sub>2</sub> periodu – III a. II pusė (Nowakowski W., 1996, p. 52). Panaši į Bandužių kape Nr. 85 segę rombo formos kojele Dollkeimio kapinyne segė ir kape Nr. 195 datuojama D periode (Nowakowski W., 1996, p. 20–22), t. y. IV a. pabaiga – V a. viduriu. Tačiau Dollkeimio segė atrodo esanti vėlyvesnė nei Bandužių, nes turi stambesnę liemenėlį ir lieta užkabą.

Geležiniai varpeliai-kabučiai, karolių apvarose ar paskiri, Semboje ir aplinkinėse srityse nešioti II a. pabaigoje – III amžiuje kartu su kibiro formos kabučiais (Nowakowski W., 1996, p. 56–58). Peržvelgiant Sembos–Notangos–Nadrivos kapinyne kapų kompleksus, galima pastebėti, jog varpelio formos kabučiai pasitaiko turtingesnių įkapių ir moterų, ir vyrų kapuose.

Įvijines klaipėdietiško tipo apyrankes M. Michelbertas datuoja B<sub>2</sub>/C<sub>1</sub> periodo pabaiga – C<sub>1b</sub>–C<sub>2</sub> periodu (III amžiumi) (Michelbertas M., 1986, p. 146). Žalvariniai žiedai užkeistais galais (Baitų kape Nr. 8, 18) priskiriami B<sub>2</sub>–C<sub>1b</sub> periodui (Michelbertas M., 1986, p. 151), žalvarinis žiedas apvyta kilpomis priekine dalimi (Šernų k. Nr. 10) Dollkeimio grupės paminkluose skiriamos III amžiaus II pusei (Nowakowski W., 1996, lent. 107). O kartu su šiuo žiedu rastas žiedas praplatinta priekine dalimi siejamas su D periodo I pusės medžiaga (IV a. II pusė) (Michelbertas M., 1986, p. 152). Apskrito pjūvio kiek storėjančiais galais apyrankes N. Åbergas sieja su ankstyviausiu storagalių apyrankių tipu, kurių lankelio vidinė dalis nesuplokštėjusi. Tokias apyrankes tyrinėtojas datuoja V amžiumi ir mano jas buvus paplitusiomis germanų gyvenamame plote, iš kur vėliau paplito Vidu-

Kapas Nr. 8



rio Europoje (Åberg N., 1919, p. 133–135). Lietuvos archeologinėje literatūroje storagalės apyrankės paprastai siejamos su viduriniu geležies amžiumi ir jų plitimo pradžia laikomas V amžius (Kulikauskas P., Kulikauskienė R., Tautavičius A., 1969, p. 344; Tautavičius A., 1996, p. 250). Artimuose Baitų, Lumpėnų kapinynų ka-

pų kompleksuose apyrankės kiek storėjančiais galais rondo vėlyvojo romėniškojo laikotarpio stiliaus virsmą tautų kraustymosi laikų arba vidurinio geležies amžiaus, stiliumi. Neabejotinai reikia išsamiau tirti ir lyginti Baitų kapinyno medžiagą, tačiau šiuo metu esu linkusi Baitų kapinyno kapus Nr. 8 ir Nr. 18 datuoti C<sub>3</sub> periodu.

## Literatūra

Åberg N., 1919. Ostpreussen in der Völkerwanderungszeit. Uppsala-Leipzig.

Banytė R., 1990. Baičių kapinyno žvalgomieji tyrinėjimai. In: *Archeologiniai tyrinėjimai Lietuvoje* (toliau - ATL) 1988 ir 1989 metais. Vilnius, p. 72–74.

Banytė R., 1992. Baitų (Klaipėdos raj.) kapinyno tyrinėjimai 1990 ir 1991 metais. In: *ATL 1990 ir 1991 metais*. Vilnius, d. 1, p. 70–73.

Banytė R., 1993 m. Baitų plokštinio kapinyno tyrinėjimai. In: *ATL 1992 ir 1993 metais*. Vilnius, 1994, p. 124–127.

Banytė R., 1996. Baitų plokštinio kapinyno tyrinėjimai 1995 metais. In: *ATL 1994 ir 1995 metais*. Vilnius, p. 95–98.

Bezzenberger A., 1892. Litauische Gräberfelder: I. Das Gräberfeld bei Schernen (Kr. Memel). In: *Sitzungsberichte der Altertumsgesellschaft Prussia* (toliau - Prussia). Königsberg, H. 17, S. 141–168. Taf. VI–XVI.

Bezzenberger A., 1893. Accessionen des Prussia-Museum. In: *Prussia*. Königsberg, H. 18, S. 133.

Bezzenberger A., 1895. Accessionen des Prussia-Museum. In: *Prussia*. Königsberg, H. 19, S. 250.

Bezzenberger A., 1900. Gräberfeld bei Baiten, Kr. Memel. In: *Prussia*. Königsberg.

Bezzenberger A., 1909. Gräberfeld bei Lumpönen, Kr. Tilsit. In: *Prussia*. Königsberg, H. 22, S. 130–147.

Bezzenberger A., 1914. Gräberfeld bei Bendiglauken. In: *Prussia*. Königsberg, H. 23, T. 1, S. 139–148.

Bliujienė A., 1990. Užpelkių kapinyno tyrinėjimai 1988. In: *ATL 1988 ir 1989 metais*. Vilnius, p. 74–77, pav. 9.

Engel C., La Baume W., 1937. Kulturen und Völker der Frühzeit im Preussenlande. Königsberg.

Kačkutė R., 1995. Lietuvos moterų galvos papuošalai I–IV amžiais. In: *Baitų archeologija*. Vilnius, 1995, nr. 3(6), p. 16–19; *Baitų archeologija*. Vilnius, 1995, Nr. 4(7), p. 14–24.

Katalog des Prussia-Museums im Nordflügel des Königlichen Schlosses zu Königsberg i. Pr. Teil II. Der Funde aus der Zeit der heidnischen Gräberfelder (von Christi Geburt bis zur Einführung des Christentums). Königsberg, 1897.

Kulikauskas P., Kulikauskienė R., Tautavičius A., 1969. Lietuvos archeologijos bruožai. Vilnius.

Michelbertas M., 1986. Senasis geležies amžius Lietuvoje. Vilnius.

Michelbertas M., 1968. Ankštakių kapinynas. In: *Lietuvos pajūrio kapinynai I–VII a.* Vilnius, p. 113–115.

Nowakowski W., 1996. Der Samland in der römischen Kaiserzeit und seine Verbindungen mit dem römischen Reich und der barbarischen Welt. Marburg-Warschawa.

Stankus J., 1995. Bandučių kapinynas. In: *Lietuvos archeologija*, kn. 12. Vilnius.

Tautavičius A., 1996. Vidurinis geležies amžius Lietuvoje (V–IX a.). Vilnius.

Varnas A., 1986. Stragnų plokštinis kapinynas. In: *ATL 1984 ir 1985 metais*. Vilnius, p. 80–82.

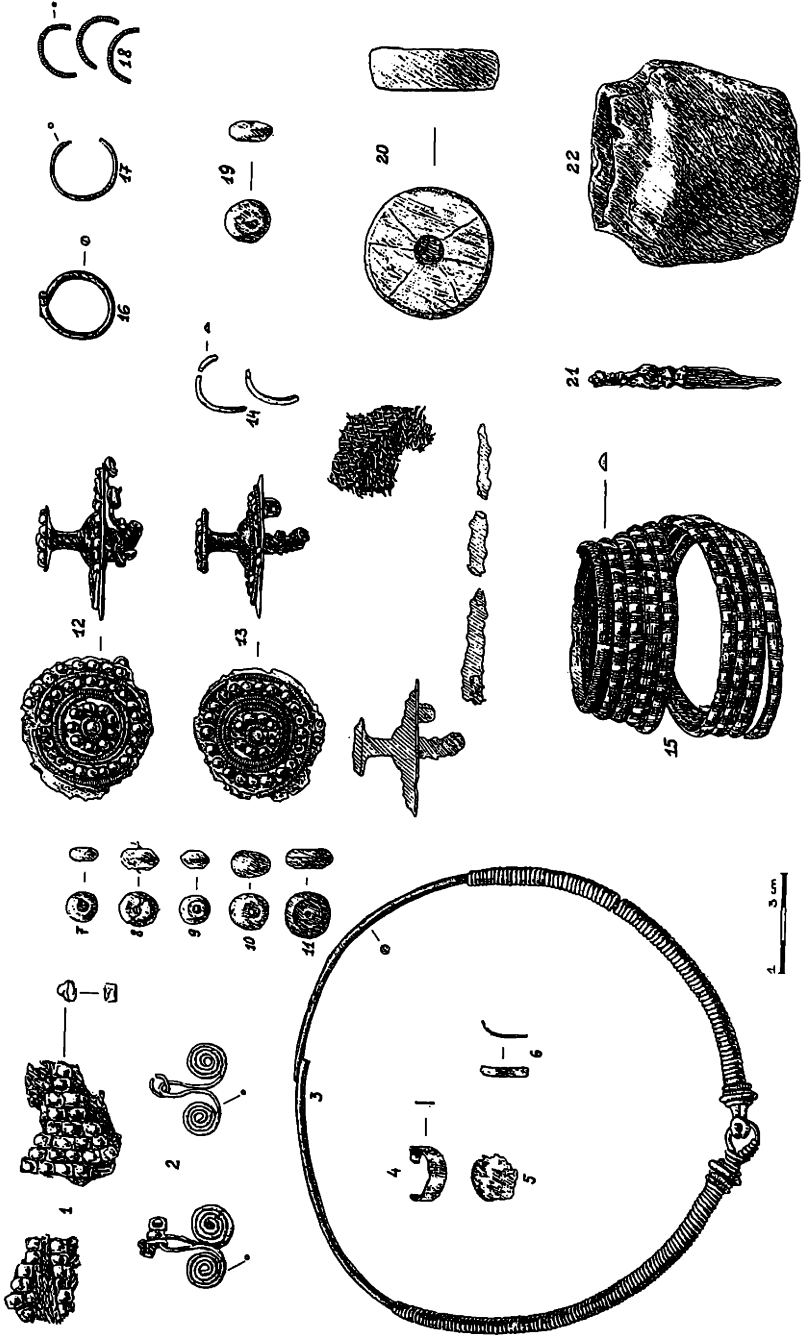
### 1. pav.: Baitų kapinyno moters kapo Nr. 8 įkapės:

1–2 – žalvariniai rozetiniai smeigtukai su geležinės adatos fragmentais; 3–25 – karolių ir geležinių varpelio formos kabučių aparvos elementai: 3 – baltas emalės karolis, puoštas geltonos, rudos, raudonos spalvos akute, sulipęs su geležiniais varpelio formos kabučiais; 4 – šviesiai žalsvo stiklo su rusvomis ir gelsvomis bangelėmis karolis, sujungtas su dviem varpeliais; 5 – žalsvo stiklo rantytas karolis su varpeliu; 6–11 – geležiniai varpelio formos kabučiai; 12–13 – juodi emalės karoliai; 14–15 – gintariniai karoliai; 16–17 – žalsvi stikliniai karoliai; 18 – melsvai žalsvas stiklo karolis, 19 – žalsvas stiklinis karolis su geltona juostele per vidurį; 20–23 – gintariniai karoliai, 24–25 – tamsiai mėlyni stiklo karoliai; 26 – keturios žalvarinio žiedo su rozetine akute dalys; 27 – žalvarinis žiedas užkeistais galais; 28 – žalvarinis įvijinis žiedas; 29 – geležinio peilio fragmentas; 30 – akmeninis verpstukas iš smiltainio; 31–32 – žalvarinės apyrankės truputį storėjančiais galais.

### No. 1: Grave goods from Baitai women's grave 8:

1–2 – bronze rosette pins with fragments of an iron fastener; 3–25 – parts of necklaces with beads and iron bell-shaped pendants; 3 – white enamel bead with a yellowish-red-brown eye, strung along with iron bell-shaped pendants; 4 – light greenish glass bead with brown and yellowy undulations, joined by two bells; greenish glass bead with small bell; 6–11 – iron bell-shaped pendants; 12–13 – black enamel beads; 14–15 – amber beads; 16–17 – greenish glass beads; 18 – bluish green glass bead; 19 – greenish glass bead with a yellow bead through the middle; 20–23 – amber beads; 24–25 – dark blue glass beads; 26 – four parts of a bronze rosette-eyed ring; 27 – bronze ring with overlapping terminals; 28 – bronze spiral ring; 29 – fragment of an iron knife; 30 – sandstone loom weight; 31–32 – bronze bracelets with slightly thickened terminals.

Kapas Nr. 18





## CONCERNING THE DATING OF TWO GRAVES AT THE BAITAI BURIAL GROUND

## Rasa Banytė

## Summary

The article discusses artefacts from two women's graves relatively well-endowed with funerary goods that were excavated at Baitai (Klaipėda District) in 1991. This burial ground belongs to the Western-Lithuanian-stone-circle graves' culture. Research carried out in 1989–1991, 1993 and 1995 have revealed material from the second half of the Old Iron Age (the „Roman Period“). Excavations continue, but there remains insufficient evidence to clarify the site's whole chronology and therefore, this article compares two Baitai women's graves (see ill. 1, 2) with each other and with material from other sites in Western Lithuania.

In Baitai women's graves 8 and 18 and other women's graves from western Lithuania we find artefacts which are numbered here in an order particular to this text. This article compares Baitai 8 and 18 with Šernai 10 and 22, Bandužiai 85, Lumpėnai 14, which in addition other common artefacts

include iron bell-shaped pendants among their gravegoods. The following artefacts and their chronology are discussed here: hats decorated with studs and hooked pendants, and headbands; necklaces with spiral terminals; necklaces with amber, glass beads and iron bell-shaped pendants; rosette pins or brooches with profiled studs and concentric strands; large cross-bow brooches with a bent foot and small rings (or not); smaller cross-bow brooches with a bent foot and slightly protruding bows; a cross-bow brooch with a rhomboid foot; spiral bracelets typical of the Klaipėda district; bracelets with slightly thickened terminals; rings with a flattened rhomboid front part; rings with overlapping terminals. Although there is no doubt that we must research and compare Baitai gravegoods more deeply, the Author is inclined at present to date Baitai 8 and 18 to the C3 Period (A.D. 300–350 and later).

## 2. pav.: Baitų kapinyno kapo Nr. 18 įkapės:

1–2 – galvos apdangalo puošybos elementai: žalvariniai spurgeliai su audinio liekanomis ir žalvariniai kilpiniai kabučiai; 3 – sidabrinė antkaklė viela apvymiotais galais, su kilpele ir kabliuku galuose; 4–6 – žalvariniai galvos apdangalo puošybos(?) elementai; 7 – tamsiai mėlyno stiklo karolis, rastas spėjamoje mirusiosios kaklo srityje; 8–10 – gintariniai karoliai prie galvos apdangalo puošybos liekanų; 11 – gintaro karolis, gulėjęs mirusiosios kaklo srityje; 12–13 – rozetiniai smeigtukai su žalvarinėmis baltu metalu dengtomis galvutėmis ir geležinėmis adatomis; 14 – žalvarinės grandelės dalys; 15 – žalvarinė įvijinė klaipėdietiško tipo apyrankė; 16 – žalvarinis žiedas užkeistais galais; 17–18 – žalvarinių įvijinių sulūžusių žiedų lankelių dalys; 19 – gintarinis karolis, rastas rankų srityje; 20 – akmeninis smiltainio verpstukas; 21 – geležinė yla; 22 – miniatiūrinis puodelis.

## No. 2: Grave goods from Baitai women's grave 18:

1–2 – parts of headgear decoration: bronze studs with remnants of cloth and bronze loop pendants; 3 – silver necklace with twisted terminals and a small hook and pendant on the terminals; 4–6 – bronze parts of headgear decoration (?); 7 – dark blue glass bead found where the deceased's neck is thought to have been; 8–10 – amber beads by the remains of headgear; 11 – amber bead lying in the area of the neck; 12–13 – rosette pins with bronze heads tipped with white metal, and with iron fasteners; 14 – parts of a bronze chain; 15 – bronze spiral bracelet typical of the Klaipėda district; 16 – bronze ring with overlapping terminals; 17–18 – parts of broken bronze spiral rings; 19 – amber bead from hand area; 20 – sandstone loom weight; 21 – iron awl; 22 – miniature pot.