

Apžiesta keramika jotvingių piliakalniuose

Dovilė Baltramiejūnaitė

Archeologijos katedra, Vilniaus universitetas
Universiteto g. 7, LT-01513 Vilnius, Lietuva
Vilnius University, Lithuania
dovilebalt@gmail.com

Apžiedimo technologijos pritaikymas ir raida baltų puodininkystėje iki šiol yra menkai pažįstama tema. Šiame straipsnyje, remiantis P. Kulikausko XX a. septintame dešimtmetyje plačiai tyrinėtų Užnemunės piliakalnių medžiaga, siekiama aptarti apžiestos keramikos raidos tendencijas X–XIV a. jotvingiams skiriamos teritorijos šiaurinėje dalyje. Nagrinėjant atskirus keramikos technologinius, morfologinius, puošybos požymius, išskiriami chronologiškai jautrūs, jų pagrindu sudaroma klasifikacinė sistema. Išskirti klasifikaciniai keramikos vienetai kiek įmanoma datuojami pagal kontekstinę radimo aplinkybių medžiagą, panašumus ir analogijas artimiausiuose archeologijos objektuose. Identifikuoti keramikos raidos etapai liudija laipsnišką jos raidą, apžiedimo technologijos tobulėjimą ir formų bei puošybos kaitą. Ir nors visiškai atkurti apžiestos keramikos raidos šiaurinėje jotvingių teritorijoje poveikui vis dar trūksta patikimų absoliutinių datų, tikimasi, kad sistemama medžiaga atvers kelią tolesniam jos tyrinėjimui ir pažinimui.

Reikšminiai žodžiai: apžiedimo technologija, apžiesta keramika, Baltijos keramika, jotvingiai, Užnemunė.

Wheel-turned Pottery in Yotvingian Hillforts

The application of wheel-turned technology in pottery production and its development among the Baltic people is little studied yet. The current paper is based on the archaeological material from the Užnemunė (Southwestern Lithuania) hillforts, which were investigated by P. Kulikauskas in the 1960s, and seeks to discuss the tendencies of how wheel-turned pottery had developed during the 10th–14th c. The materials in question derive from the northeastern part of the Yotvingian areal. Here, the suggested classification system is based on the possibly chronologically sensitive features of the pottery. They are distinguished after a detailed analysis of the technological, morphological and decorative attributes of the pottery in question. The classificatory units of pottery are dated in accordance with the contextual material as much as possible as well as in accordance with any similarities or analogies found in the closest archaeological sites. The identified stages of the development of pottery suggest a gradual mode of change, an improvement of the wheel-turned technology and a change of the forms and decorations. Even though there still is a lack of reliable absolute dates for the full reconstruction of the development of wheel-turned pottery in the northeastern Yotvingian areal, it is expected that a systematic approach to the material will lead to further studies and deeper knowledge.

Keywords: wheel-turning, wheel-turned pottery, Baltic ware, Yotvingians, Trans-Nemunas region.

Įvadas

Buitinės keramikos tyrimai – aktualumo archeologijoje neprarandanti tema. Ji svarbi ne tik puodininkystės raidos identifikavimui: kaita neatsiejama nuo keramiką naudojusią bendruomenių ekonominių, kultūrinių transformacijų, išorinių įtakų poveikių, socialinių pokyčių ir pan. Kaip viena gausiausių, o dažnai ir vienintelė radinių grupė buitinė keramika dažnai tampa pagrindine pirminio kultūrinių sluoksnių datavimo priemone.

Received: 1/5/2018. Accepted: 1/8/2018

Copyright © 2018 Dovilė Baltramiejūnaitė. Published by Vilnius University Press

This is an Open Access article distributed under the terms of the [Creative Commons Attribution Licence](https://creativecommons.org/licenses/by/4.0/), which permits unrestricted use, distribution, and reproduction in any medium, provided the original author and source are credited.

Apžiestos (dar vadinamos *slaviškos tradicijos keramika*, *Baltijos keramika*¹) baltų arealo keramikos tyrimai tebėra opi tema. Pavieniai regionai ar atskiri objektai yra susilaukę daugiau tyrėjų dėmesio, o kitų – keramikos pažinimas yra minimalaus ar visiško nepažinimo lygmens. Kaip mažai pažintą galima įvardyti jotvingių arealą, kurio šiaurritinė dalis, manoma, patenka į dabartinę Lietuvos Užnemunės teritoriją.

Prastą šios srities keramikos tyrimų būklę lėmė keletas priežasčių. Buitinės keramikos paprastai aptinkama vienokių ar kitokių gyvenviečių zonose, kurios dažnai nevienalaikės. Jose ši medžiaga fragmentiška, sumišusi, tad jos stilistinis, chronologinis ar kitoks reprezentatyvumas ne visada išreikštas patogia tyrimams forma. Anks-tyvesnių archeologinių tyrimų metu gyvenviečių keramika kaip masinė medžiaga vertinta nepakankamai – tai atspindi tiek neapibrėžti, neaiškūs jos atrankos kriterijai, tiek dokumentavimo tyrimų atskaitose neinformatyvumas. Dėl šios priežasties prasta nemaža dalis informacijos, kuri būtų reikšminga siekiant atkurti vienokios ar kitokios keramikos raidą. Šių dienų archeologiniai tyrimai retai vykdomi plačia apimtimi ir moksliniais tikslais, tad naujos, pažangesnės metodika surinktos kolekcijos sudaro dar nedidelę dalį keramikos tyrimams reikšmingos medžiagos. Dar viena svarbi priežastis, sąlygojusi menką keramikos raidos pažinimą regione, – tyrinėtų laidojimo paminklų ir indų juose trūkumas.

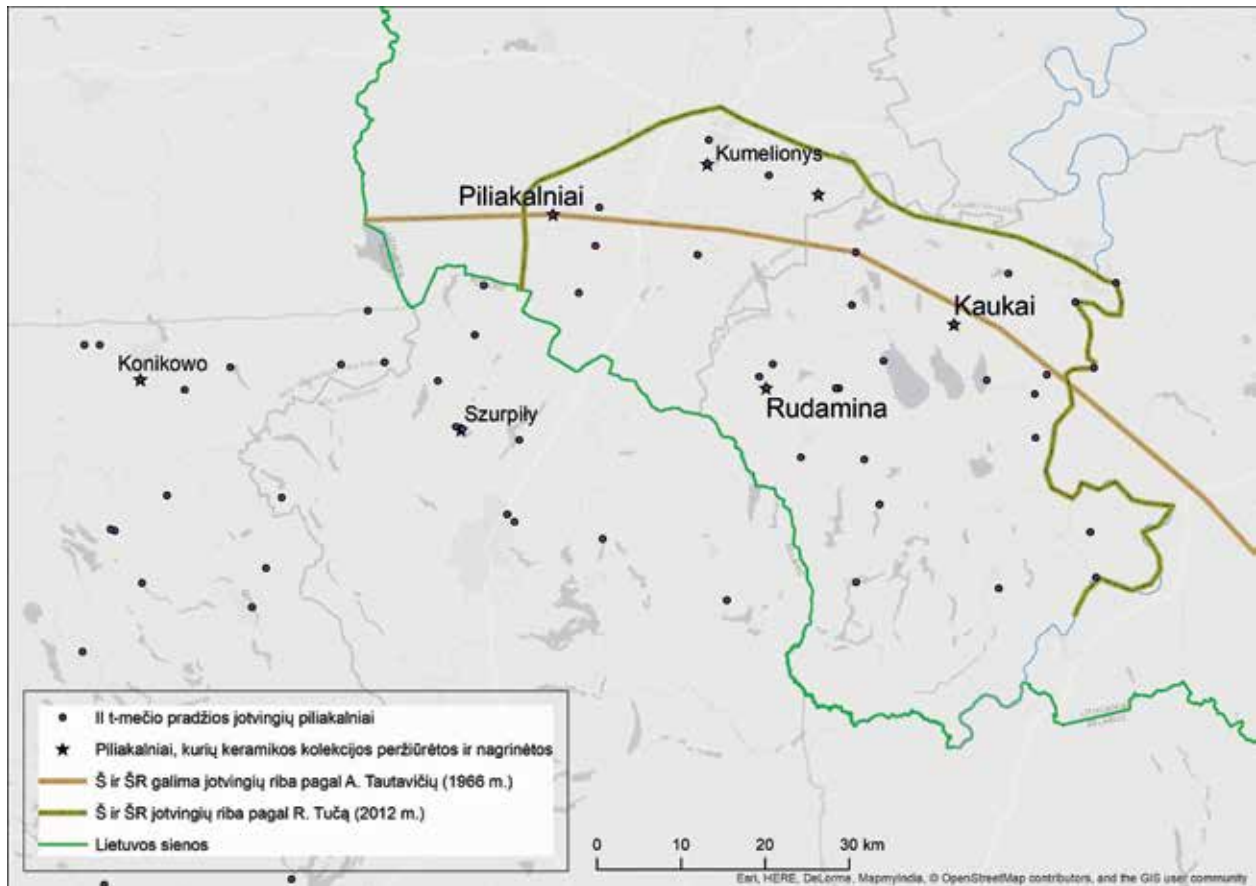
Visgi, atsižvelgiant į minėtus trūkumus, tačiau taip pat vertinant piliakalnių tyrimų metu surinktos medžiagos pranašumus, manoma, kad Lietuvos teritorijoje esančių jotvingiams skiriamų piliakalnių apžiestos ir apžiedimą imituojančios keramikos kolekcijose yra reprezentatyvios, teikiančios nors ir nevisapusiškų, bet reikšmingų duomenų keramikos raidos pažinimui.

Taigi šiuo straipsniu siekiama, kiek tai įmanoma, atskleisti šios, dėl slavų ar kitų kaimyninių genčių įtakos plitusios, vietoje adaptuotos ir tobulintos keramikos pobūdį ir raidos tendencijas jotvingių arealo šiaurritinėje dalyje. Šiuo tikslu visų pirma apibrėžiami nagrinėjamai keramikai būdingi technologiniai, morfologiniai, stilistiniai požymiai. Remiantis jų sklaida vienalaikiuose ar daugiasluoksniuose objektuose išskiriamos galimos chronologiškai reikšmingos požymių kategorijos, jų pagrindu sudaroma tipologinė sistema ir galimas sekos modelis. Nagrinėjant keramikos radimo kontekstus bei artimiausias analogijas, kiek tai įmanoma ieškoma pagrindimo datavimo riboms apibrėžti.

Tyrimo chronologinės ribos apima laikotarpį, kai apibrėžtoje teritorijoje naudota apžiedimą imituojanti ir apžiesta keramika. Atsižvelgiant į ribotas, švariais kontekstais ar laboratoriniais metodais kol kas nepatikslintas datavimo galimybes, apatinė chronologinė riba brėžiama X–XI a. pradžios laikotarpiu, o viršutinė – XIII–XIV a. Nors daugumos vėlyvųjų piliakalnių sunykimo laikas jotvingių areale siejamas su XIII a. pabaiga (P. Dusburgiečio kronikoje minimu galutiniu šios genties sunaikinimu 1283 m. ir teritorijos ištuštėjimu (Dusburgietis, 1985, p. 219)), XIV a. laikotarpis paliekamas atsižvelgiant į vieno iš tiriamų – Piliakalnių piliakalnio – archeologinę medžiagą.

Kadangi jotvingių genties šiaurinių, šiaurritinių teritorijos ribų klausimas iki šiol yra ginčų objektas, tyrimui pasirinkti tie Lietuvos Užnemunės archeologijos paminklai, kurie, nekvestionuojant atskirų jotvingių paplitimo

¹ *Slaviškos keramikos* terminas vartojamas apibūdinant slavų gamintus – lipdytus ir ant rankinio žiedžiamojo rato apdailintus indus, dekoruotus horizontalių linijų ir bangelių ornamentais ar šių ornamentų kombinacijomis. Pažymėtina, jog vadinamoji *slaviškos tradicijos keramika* plito ne tik slavų apgyvendintose teritorijose. Slaviškos tradicijos keramikos apibrėžimu įvardijamas plačiame regione dėl slavų įtakos plitęs indų gamybos ir stilistikos fenomenas, apimantis apžiedimo technologiją bei būdingą puošybos stilistiką, išreikštą vyraujanciais bangelių ir lygiagrečių linijų, griovelių motyvais. Siekiant išvengti etninio priskyrimo, vartojamas ir kitas terminas – *Baltijos keramika*. Tai dėl slaviškos keramikos įtakos, tačiau ne slavų apgyvendintose teritorijose gaminti indai, technologiniais, morfologiniais ir dekoru bruožais artimi slaviškai keramikai. Baltijos keramikos terminas itin plačiai vartojamas Skandinavijoje. Vienas pirmųjų jį pasiūlė švedų tyrinėtojas G. Karlinas „*slaviškos Baltijos keramikos*“ ar „*venediškos Baltijos keramikos*“ apibrėžimu (Karlin, 1923; Roslund, 2005, p. 67). Terminą „Baltijos keramika“ (östersjö-keramik, Ostseeware) plačiau pritaikė Hübeneris (1959), o jo vartojimo reikšmę ypač išplėtojo M. Roslundas (2007). Lietuvoje, taip pat Lenkijoje baltų genčių gamintai apžiestai bangelėmis ir horizontaliomis linijomis dekoruoti II tūkst. pradžios keramikai apibrėžti taip pat bandyta pritaikyti šį terminą (Engel, 2006, p. 175; Bliujienė, 2005; Žulkus, 2007, p. 321–324; ir kt.). Visgi kol kas Lietuvoje archeologinei keramikai apibrėžti įprastai vartojami terminai, tiesiogiai atspindintys tam tikros rūšies keramikos gamybos būdą ir / ar paviršiaus apdirbimą. Tad Baltijos keramikos terminas kol kas archeologinėje literatūroje neįtvirtintas.



1 pav. Jotvingiams skiriamos teritorijos šiaurinės ir šiaur rytinės ribos pagal A. Tautavičių (upėvardžių specifikos riba) R. Tučą ir nagrinėjamų archeologinių objektų išsidėstymas (Tautavičius, 1966, p. 165, 3 pav.; Tučas, 2012, p. 202, 44 pav.). Sudarė D. Baltramiejūnaitė

Fig. 1. The northern and northeastern limits of the Yotvingian area according to A. Tautavičius (the limit of specific river names), R. Tučas and the location of the analyzed sites (Tautavičius 1966, p. 165, Fig. 3.; Tučas 2012, p. 202, Fig. 44). Author: D. Baltramiejūnaitė.

šiaurinėje jos dalyje teorijų, patenka į šį klausimą kėlusius ir sprendusių tyrėjų apibrėžiamą arealą ar bent yra ties jo riba². Kitaip tariant, pasilieka prie siauriausiojo galimo varianto, apibrėžto A. Tautavičiaus ir R. Tučo darbuose (1 pav.) (Tautavičius, 1966; Tučas, 2012, p. 190, 201–203). Taip siekiama išvengti galimų kultūriškai nulemtų skirtumų, išreikštų keramikos gamybos tradicijose. Pagrindinę tyrimo duomenų bazę sudaro plačiausiai tyrinėti Kaukų, Rudaminos, Piliakalnių piliakalnai – juose aptiktos gausios apžiestos ar apžiestąją imituojan-

² Tarpukario ir pokario lenkų tyrinėtojai H. Łowmiański, A. Kamiński jotvingių–sūduvių rytinę ribą brėžė Nemuno vidurupiu, o šiaurinę Nemuno žemupiu, taigi visą Lietuvos Užnemunę priskyrė jotvingiams (Łowmiański, 1932; Kamiński, 1953, s. 60–62). V. Sedovas 1964 m. teigė, kad, remiantis upėvardžiais su galūne „da“ ir archeologiniais laidosenos duomenimis, I–XIII a. jotvingiams galima skirti dar platesnes teritorijas į šiaurę nuo Nemuno žemupio – Dubysos, Nevėžio, Neries žemupių baseinuose, ir į rytus nuo Nemuno vidurupio – maždaug iki linijos Kernavė–Trakai–Eišiškės. Tokią V. Sedovo teoriją 1966 m. sukritikavo A. Tautavičius. Jo nuomone, lietuviškų upėvardžių su galūne „upė“ paplitimo riba ir mažiau abejonių keliančių laidojimo paminklų duomenys rodo, kad jotvingiams skiriamų šiaurinių ribų reikia ieškoti pietinėje Užnemunės dalyje – linija Vištytis–Žuvintas–Alytus (1968 m. į šią diskusiją įsitraukė kalbininkas A. Vanagas, suabejodamas abiejų autorių pasirinktų hidronimų tinkamumu jotvingių etninėms riboms nustatyti) (Седов, 1964; Tautavičius, 1966; Вагац, 1968). Užnemunės piliakalnių tyrėjas P. Kulikauskas taip pat aptarė jotvingių ribų nustatymo problematiką apgailestaudamas, kad siekiant tikslinti ribas neįtraukiami tyrinėtų piliakalnių duomenys, tačiau platesnių įžvalgų jotvingių ribų tikslinimo klausimu nepateikė (Kulikauskas, 1970a). R. Tučas, 2012 m. nagrinėdamas Sūduvos teritorijos apgyvendinimo raidą, šiaurinę jos ribą brėžia kiek šiauriau nei A. Tautavičius (maždaug ties linija Marijampolė–Alytus), o rytinę – ties Nemunu (1 pav.) (Tučas, 2012, p. 190, 201–203).

čios keramikos kolekcijos. Siekiant medžiagą reprezentuoti platesniame areale, palyginimui naudojamos kitų Lietuvos ir Lenkijos archeologinių kompleksų keramikos kolekcijos: Kumelionių (Marijampolės sav.), Šiurpilio (Suvalkų apskr.) (*Szurpily, pow. Suwalki*), Konikovo (Geldapės apskr.) (*Konikowo, pow. Goldap*), saugomos Lietuvos nacionalinio muziejaus Archeologijos skyriaus ir Varšuvos valstybinio archeologijos muziejaus Baltų archeologijos skyriaus fonduose.

Apžiestos jotvingių keramikos tyrimų apžvalga

Minėta, kad apžiestos jotvingių keramikos tyrimai sistemingai nebuvo vykdomi. Tiek Lietuvoje, tiek Lenkijoje daugiau dėmesio skirta apžiedimo technologijos kryptčiai ir laikui paaiškinti bei atskirų archeologijos paminklų keramikai aptarti. Turint omenyje, kad jotvingių gentis priskiriama bendram prūsų plačiaja prasme arealui, naujos apžiedimo technologijos perėmimas kartais interpretuojamas platesnio regiono apibrėžtyje, neatskiriant jotvingių. Tokie svarbiausi apibendrinantys darbai įtraukti į apžvalgą.

Vykdam ankstyvuosius archeologinius kasinėjimus XIX a. antroje pusėje apie jotvingių archeologinę keramiką žinota daugiausia tiek, kiek jos rasta kasinėjant laidojimo vietas: Žydkiemio (*Żytkiejmy, pow. Goldap*), ir Stačės (*Stacze, pow. Olecko*). Trumpos žinutės archeologinių kasinėjimų aprašymuose byloja, kad rasta keramika pasižymi grūsto akmens ar smėlio priemaišomis, yra lipdyta, apdailinta ant žiedžiamojo rato, puošta bangelėmis, grioveliais ir kai kuriais atvejais – štapukų įspaudais (Tischler, 1878, s. 276–278).

XX a. antroje pusėje suaktyvinius archeologinius tyrimus piliakalniuose, gyvenvietėse kaupiamos vis gausesnės keramikos kolekcijos. Lietuvoje ir Lenkijoje ieškoma atsakymų apie apžiedimo technologijos ir slavams būdingos indų puošybos stilistikos plitimo į baltų teritorijas kelius ir laiką. 1958 m. slaviškos keramikos įtaką prūsų genčių puodininkystės tradicijoms svarstė J. Antoniewiczus (Antoniewicz, 1958a, s. 155–156; 1958b, s. 218). Manyta, kad prūsų gentis tokia keramika pasiekė per vakarų slavus, tačiau pervertinti jų įtakos tolesnei puodininkystės raidai nereikėtų – puodininkystė, kaip ir kiti amatai, vystėsi vietoje, veikiami savų vidinių impulsų. F. D. Gurevič, apžvelgdama keramikos raidą pietvakarių Pabaltijo teritorijose, pažymi, kad jose, kaip ir šiaurinėje Lenkijoje, IX–X a. sandūroje pradėti naudoti apžiesti indai, kurie savo formomis ir puošyba atitinka vakarų slavų naudotą keramiką (Гуревич, 1960, с. 370, 375, 377).

Naudodamasi šių tyrėjų išvadomis ir Lietuvos archeologijos paminklų tyrimų duomenimis, Lietuvoje jotvingių keramikos pokyčių, perėjimo prie apžiestos (autorės vadintos „žiesta“) keramikos klausimą analizavo I. Mulevičienė, aptardama žiedžiamojo rato pasirodymą Lietuvos teritorijoje (Mulevičienė, 1971, p. 116–121). Autorės manymu, apžiedimo technologiją jotvingiai adaptavo IX–X a. iš vakarų slavų teritorijų, o pietų Lietuvą per jotvingius ši technologinė naujovė pasiekė ne anksčiau kaip X a. pabaigoje. Jos teigimu, perėjimas prie naujos technologijos Lietuvos teritorijoje buvo palaipsnis, kartu dar ilgą laiką išlaikant senąsias indų gamybos tradicijas.

Bendrai Lietuvos Užnemunės piliakalnių keramikos bruožus aptarė P. Kulikauskas, daugiausia ir tyrinėjęs šios srities archeologijos paminklus. Atskirų tyrinėtų objektų publikacijose bei tyrimus Užnemunės piliakalniuose apibendrinančioje knygoje „Užnemunės piliakalniai“ (1982 m.) autorius, nedarydamas bendresnių išvadų, aptarė atskirai kiekvieno objekto keramikos kolekcijas pagal ornamentiką ir bruožus skirstydamas ją į grupes; lygino medžiagą iš atskirų piliakalnių. Pavieniais atvejais tyrėjas pasidalijo įžvalgomis apie galimą tam tikros keramikos datavimą. Pavyzdžiui, kalbėdamas apie Kaukų piliakalnyje aptiktas šukes, dekoruotas voleliu, P. Kulikauskas teigė, kad tokia keramika yra vėlyva ir datuotina XIV–XV a. (Kulikauskas, 1971, p. 156; 1972, p. 102–104; 1974, p. 111–112; 1982, p. 77–89).

Kaukų piliakalnio lipdytosios lygiu paviršiumi keramikos kolekcija (į šią kategoriją įtraukiant ir apžiestąją imituojančią) nagrinėta Rytų Lietuvos regiono keramikos kontekste (Vengalis, 2008, p. 41–70). Šio piliakalnio keramikos pobūdis lyginamas su kitais Rytų Lietuvos regiono objektais, atmetamas kategoriškas Kaukų piliakalnio priskyrimas jotvingiams. Autoriaus manymu, jo nagrinėtoje teritorijoje silpnai profiliuota lipdytoji keramika lygiu paviršiumi, o kartu ir apžiestąją imituojanti galėjo pasirodyti apie X a.

Bendrais bruožais apibūdinami apžiestos keramikos raidą Lietuvoje šiame straipsnyje nagrinėjama piliakalnių medžiaga aptarė G. Zabiela, R. Volkaitė-Kulikauskienė (Zabiela, 2005, p. 140–144; Volkaitė-Kulikauskienė, 2001, p. 284–285). Autoriai pabrėžė, kad tokios keramikos raidai pažinti trūksta išsamesnių tyrimų, tačiau taip pat įžvelgė tam tikrus laiko sąlygotus indų morfologijos ir puošybos pokyčius.

Remiantis atskirų Lenkijos archeologijos paminklų keramikos kolekcijomis, taip pat ieškota atsakymų puodininkystės raidai ir įtakoms pažinti. Raigardo (*Rajgród, pow. Grajewo*) piliakalnio keramiką aptarė D. Jaskanis (Jaskanis, 2001, s. 119–20). Jos manymu, silpnai apžiesta keramika Raigardo gyventojų imta naudoti XI a. viduryje ar net vėliau, tačiau iki XI a. pabaigos ar iki XII a. vidurio kartu naudoti neapžiesti grubūs rankomis lipdyti indai. Intensyviai apžiesta keramika, D. Jaskanis manymu, pasirodo tik XII a. antroje pusėje.

Su jotvingiais siejamo Lenkijos teritorijoje esančio Konikovo archeologinio komplekso medžiagą nagrinėjo M. Engelis (Engel, 2004, S. 191–218). Uždarame komplekse Nr. 1a aptikti silpnai apžiestos ir lipdytos keramikos fragmentai grupuoti pagal technologinius ir morfologinius požymius, jiems ieškota analogijų ne tik prūsų (plačiąja prasme) arealo archeologiniuose kompleksuose, bet ir platesniame Baltijos jūros regione. Autorius iškėlė hipotezę, kad IX–X a. datuojamame objekte aptikti dviejų skirtingų technologijų indai reprezentuoja viena laikų chronologinį laikotarpį.

Šiurpilio archeologiniame komplekse aptiktų apžiestų indų cilindriniais kaklais kilmės, datavimo problematiką taip pat sprendė M. Engelis (Engel, 2009, S. 167–176). Šiame objekte aptiktiems indams stilistiškai analogiškų gausiai aptinkama Mazovijos, Palenkės regionuose, kur jie įvardijami kaip Drohičino tipo indai³. Autorius, iškėlęs šių dirbinių kilmės klausimą, priėjo prie išvados, kad Šiurpilio piliakalnio indai greičiausiai gaminti vietoje ir turėtų priklausyti XII–XIII a. laikotarpiui.

Apeinant šio straipsnio chronologines ir technologines apžiestos keramikos ribas pažymėtina, kad kai kuriais atvejais lenkų tyrėjai slavų įtaką jotvingių puodininkystei bandė apčiuopti pradėdami VII ir VIII a. Lipdytosios slaviškos Prahos keramikos apraiškas Olsztyno kultūrinės grupės paminkluose aptaria J. Okuliczius (Okulicz, 1988, s. 103–133). Tyrinėtojas išskiria grupę indų, būdingų galindų archeologijos paminklams (*Tumiany, pow. Olsztyn; Pasym, pow. Szczytno; Wyszembork, pow. Mrągowo*, ir kt.), kurie savo bruožais atitinka Prahos-Korčianko kultūros keramiką, ir pagal bendrus kontekstus skiria ją VII a. Šitaip nurodomos išskirtinai ankstyvos slavų kultūros įtakos vakarų baltų puodininkystei. W. Wróblewski, T. Nowakiewicz, taip pat remdamiesi galindų keramikos kolekcijomis, iškelia hipotezę, kad jau nuo VIII a. slavų keramika plinta prūsų žemėse, tačiau kartu, mažiausiai iki X–XI a., gyvuoja senoji prūsų keramikos gamybos tradicija (Wróblewski, Nowakiewicz, 2003, s. 165–181).

Apibendrinamas keramikos tyrimų būklę prūsų areale, minėtų Lenkijos archeologų indėlių aptarė ir kvestionavo S. Wadylis. Straipsnyje autorius apžvelgia tyrimų kryptis, išryškina trūkumus ir pranašumus bei apibrėžia jautriausius, prioritetinius atsakymų reikalaujančius prūsų keramikos tyrimų klausimus (Wadyl, 2013, p. 206–223).

Apibendrinant vykdytus tyrimus ir įžvalgą matyti, kad tyrėjus visų pirma domino apžiestos keramikos atsiradimo laikas bei įtakų kryptys, o sisteminga lyginamoji analizė atlikta pavieniais atvejais. Ankstyvosios apžiestos keramikos datavimo apibrėžtumas taip pat nėra vienareikšmis. Visgi kaip ryškiausią problemą reikėtų įvardyti vėlyvesnės tokios keramikos raidos modelio nebuvimą.

³ Mazovijoje ir Palenkėje išplitusi apžiesta keramika, pasižyminti cilindriniais kaklais ir horizontalių linijų ar griovelių puošyba, daugiau dėmesio sulaukė XX a. viduryje (Musianowicz, 1952, s. 345–384). Tokie indai įvardijami kaip Drohičino pirmaujantis („*przewodni*“) tipas. Jų sklaidą minėtuose regionuose bandyta įvardyti įvairiai, grindžiant tiek prekybos santykiais (teigta, kad šie indai skirti druskai gabenti), tiek idėjų sklaida (Musianowicz, 1969, s. 221; Miśkiewicz, 1996, s. 185). Baltų arealo tyrinėtojai taip pat atkreipė dėmesį į jų randamos keramikos panašumus į mazovišką, ypač tą, kuri pasižymi cilindriniais kaklais (Mulevičienė, 1971, p. 119; Engel, 2005, S. 167–176; Skrok, Kowalski, 2003, s. 150; ir kt.).

Tyrimo šaltiniai

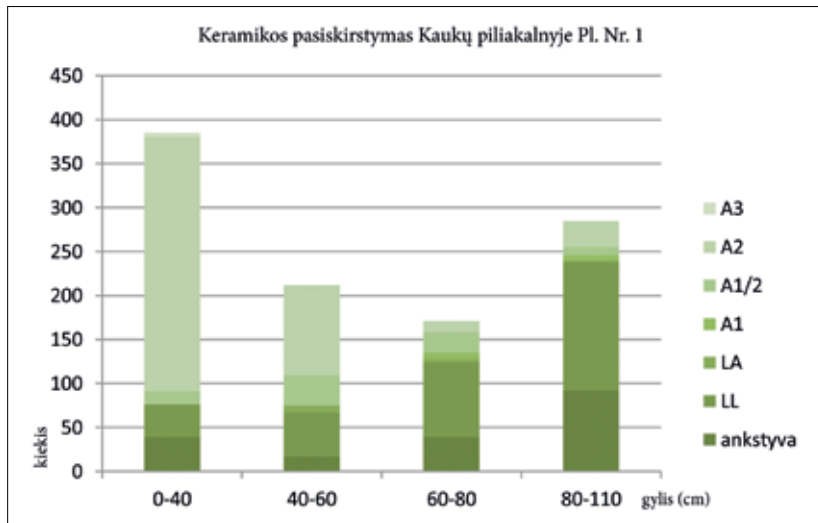
Kol II tūkst. m. pirmos pusės jotvingių laidojimo vietos ir atviro tipo gyvenvietės menkai pažįstamos⁴, pagrindiniu apžiestąjį imituojančios ir apžiestos jotvingių keramikos tyrimų šaltiniu šiuo metu tenka laikyti medžiagą iš tyrinėtų piliakalnių bei jų papėdžių gyvenviečių. Šio tipo archeologiniai objektai Užnemunėje, siekiant mokslinio pažinimo ir atsižvelgiant į lenkų Suvalkų regiono tyrinėtojų raginimus, plačiausiai tyrinėti XX a. septintą–aštuntą dešimtmetį (Kulikauskas, 1982, p. 12). Atsižvelgiant į teritorijos apibrėžtį (žr. įvadą) ir nagrinėjamos keramikos kolekcijų reprezentatyvumą, pagrindiniam tyrimui pasirinkti trys minėtu laikotarpiu tyrinėti piliakalniai: Kaukai, Rudamina, Piliakalniai.

Kaukų (Alytaus r.) piliakalnį 1967–1969 m. tyrinėjo P. Kulikauskas. Ištirtas bendras 382 m² plotas aikštelės V dalyje, P pylime ir papėdės griovyje. Tyrimų metu aikštelės pakraščiuose aptiktas storas, gausus radinių kultūrinis sluoksnis, tyrėjo smulkesniais sluoksniais dalytas pagal kas 20–40 cm išsiskiriančias gausesnes akmenų koncentracijas. Pagal grunto struktūrą išskirti du stratigafiniai sluoksniai: ankstyvasis su grublėta keramika ir įgilintomis struktūromis ir vėlyvesnis su grublėtosios, gnaibyotos, lipdytos lygiu paviršiumi, apžiestos keramikos kolekcijomis, tyrėjo datuotomis V–XIII a. Skiriami du ar trys ryškesni pylimo formavimo etapai (Kulikauskas, 1969; 1970b). Tyrimų metu surinkta saugojimui per 1 500 keramikos fragmentų (įvairiais lygmenimis apžiestos ir imituojančios apžiestą – atitinkamai 772 ir 27), 475 kitų dirbinių fragmentai (iš jų vien 126 strėlių antgaliai), žmonių ir gyvulių kaulų, grūdų, tekstilės ir pan. Įvairių laikotarpių medžiaga sumišusi nevienalaikių vykdytų veiklų metu, nors tam tikras sistemiškumas išlikęs. Visgi tenka apgailestauti, kad šio unikalaus objekto tyrimų metodikos ir keramikos dokumentavimo kokybė iki minimalaus lygmens sumažino keramikos raidos pažinimo galimybes. Tirtuose plotuose rasta keramika rinkta atsižvelgiant į 20–40 cm intervalu kasamus natūralia stratigrafija menkai paremtus sluoksnius; tyrimų ataskaitos tekstuose minimos šukės rastos atskiruose objektuose ar tam tikruose kvadratuose tik pavieniais išskirtiniais atvejais susietos su radinių sąrašais (Kulikauskas, 1969). Taip prarasta didelė dalis informacijos apie išsiskiriančių atskirų keramikos stilistinių grupių erdvinį pasiskirstymą, kuris matyti iš tų šukių, kurios dokumentuotos geriau.

Atsižvelgiant į tyrėjo įžvalgas bei radinių pasiskirstymo analizės duomenis, gali būti skiriami mažiausiai keturi šio piliakalnio naudojimo etapai, susiję su skirtingais keramikos kompleksais (2 pav.). Pirmasis išreikštas grublėtosios, gnaibytinės ir joms technologiškai bei morfologiškai artimos lipdytos lygiu paviršiumi keramikos kolekcijomis bei kitais radiniais, kurie koncentruojasi žemiausiuose piliakalnio sluoksniuose, tačiau aptinkami ir stratigafiskai išsiskiriančiame viršutiniame sluoksnyje iki pat jo viršaus.

Kito neabejotino etapo pabaigą reikėtų sieti su piliakalnio užpuolimu ir sunaikinimu, kuris pagal aptiktus strėlių antgalius, kitus gausius radinius datuojamas X a.–XI a. pradžia. Daugiausia su šiuo įvykiu sietinų radinių koncentruojasi stratigafiskai išskirtame viršutiniame sluoksnyje 40–80 cm gylyje, nors tokiu laikotarpiu datuotinių dirbinių rasta ir aukščiau bei žemiau. Tikėtina, kad būtent antpuolio ir gaisro metu į kultūrinį sluoksnį pateko dauguma tokių radinių kaip antgaliai, aprangos detalės ir kt. Nors nemaža dalis jų datuojami plačiu I tūkst. m. pabaigos–XIII a. laikotarpiu, vykdant radinių analizę išskirti tie, kurių datavimo rėmai siauriausi. Gausiausia tokia radinių grupė – strėlių antgaliai. Viena jų dalis – skandinaviški ar skandinaviško tipo įtveriamieji su lanceto pavidalo galvutėmis (a ir b tipai pagal V. Kazakevičių). Visoje kolekcijoje suskaičiuoti 23 šio tipo radiniai, kaip ir kiti, besikoncentruojantys aikštelės 40–80 cm gylio sluoksnyje, nors aptinkami ir giliau, ir aukščiau, taip pat jų rasta pylime 40 cm gylyje. Jų datavimas neperžengia XI a. ribos, o rasti kituose Lietuvos paminkluose datuojami XI a. pradžia (Zabiela, 1997, p. 138; Kazakevičius, 2004, p. 53–63). Siauru X a. laikotarpiu datuojami įtveriamieji antgaliai dvišake plunksnele (rasti 2 vnt.), X–XI a. įtveriamieji rombo formos žemai nuleistais peteliais (b variantas) (Kazakevičius, 2004, p. 45–48). Kai kurie papuošalai taip pat apima gana siaurus chronologinius rėmus – pavyzdžiui, X a. pabaigoje gamintas heraldinis kabutis su Riurikaičių dinastijos Kijevo

⁴ 2007 m. ir 2011–2012 m. tyrinėtoje Zubrių gyvenvietėje (Kalvarijos sen.), nepaisant radiokarbono metodu datuotų XI a. struktūrų, šio laikotarpio keramikos neaptikta arba ji neidentifikuota (Baubonis, Fedajevas, Merkevičius, 2013, p. 57).



2 pav. Keramikos pasiskirstymas tyrinėjame Kaukų piliakalnio plote Nr. 1. Sudarė D. Baltramiejūnaitė

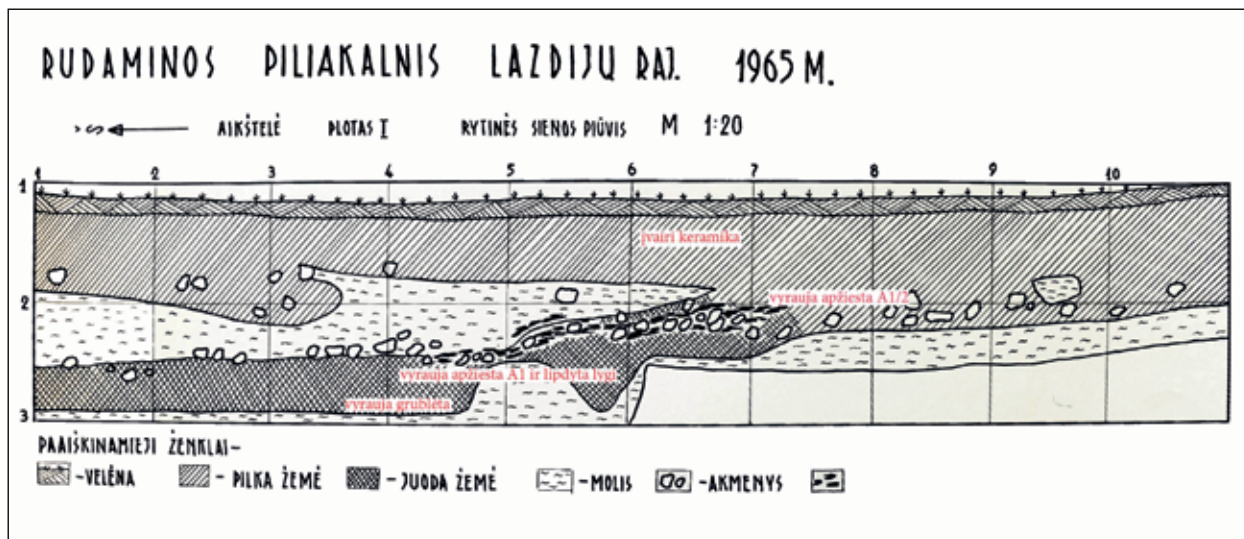
Fig. 2. The distribution of the pottery in the Kaukai hillfort, Area No. 1. Author: D. Baltramiejūnaitė.

kunigaikščio Jaropolko Sviatoslavyčiaus (valdžiusio 972–978 m.) simbolika (Vitkūnas, 2013, p. 36; Белецкий, 2012, c. 431–506). X–XI a. datuojami vytinės antkaklės kūginiais galais fragmentai, IX/X–XI a. – smeigtukai sraigtinėmis galvutėmis (tekstilės apdirbimo įrankių miniatiūros) (Lietuvos, 1978, p. 30, 87; Budvydas, 2004, pav. 35:1, p. 117). Gausiai sluoksnyje pasklidę žalvariniai, taip pat geltono stiklo karoliai ir kiti radiniai taip pat nepaneigia šių datavimo ribų.

Vertinant minėtame 40–80 cm gylyje surastą keramiką, skiriamos kelios šiuose gyliuose daugumą sudarančios grupės. Pirmoji – lipdytoji lygiu paviršiumi ir apžiestą imituojanti, kuri pasklidusi visuose plotuose, vientisų koncentracijų neatsekta. Kitai grupei skiriama silpno ir vidutinio apžiedimo keramika, kuri, sprendžiant pagal menką dokumentaciją tyrimų ataskaitoje, panašu, daugiau siejama su įgilintomis, 40–60 cm gylyje fiksuotomis struktūromis, tyrėjo įvardytomis kaip židiniai. Deja, remiantis vien tik tokiu pasiskirstymu neįmanoma pasakyti, kuri iš šių indų grupių siejama su minėto laikotarpio antpuoliu. Tik tarpusavyje lyginant skirtingų objektų medžiagą, antrąją grupę su tam tikromis išlygomis galima būtų skirti vėlyvesniam nei aprašytas puolimas laikotarpiui (žr. toliau), ir tai galėtų reprezentuoti trečiąjį piliakalnio naudojimo etapą. Kitų radinių, kurie galėtų būti siejami su šiuo etapu, išskirti nepavyko, tačiau neatmestina, kad minėtas platesnes datavimo ribas turinčių dirbinių dalis galėjo patekti į kultūrinį sluoksnį ir vėlesniu nei puolimas laikotarpiu.

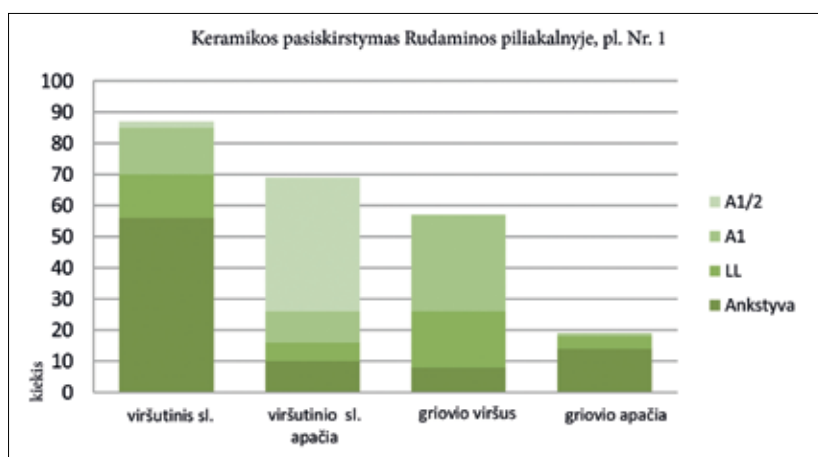
Tyrinėtuose viršutiniuose aikštelės ir pylimo plotų sluoksniuose, taip pat kai kuriose įgilintose struktūrose daugumą sudaranti išskirtinė vidutinio apžiedimo intensyvumo keramika leidžia kalbėti apie dar vieną piliakalnio naudojimo etapą. Greičiausiai su juo siejami tokie radiniai kaip nedidelių matmenų segė kampuotais galais, XIII(?) a.–XV a. pradžia datuojamas žiedas pinta priekine dalimi (Svetikas, 2009, p. 301–304; Petrauskas, 2017, p. 148).

Rudaminos (Lazdijų r.) piliakalnyje 1965 m. P. Kulikauskas ištyrė 315 m² plotą: padarė Š pylimo pjūvį ir iškasė dvi perkasas ŠV ir ŠR aikštelės dalyje (Kulikauskienė, Kulikauskas, 1965š; Kulikauskas, 1972; 1982). Identifikuoti keturi pylimo formavimo etapai, kuriuos, anot tyrėjo, skyrė neilgas laiko tarpas (Kulikauskas, 1972, p. 91–94). Atsižvelgiant į P. Kulikausko teiginius ir vertinant tyrimų duomenis bei medžiagą matyti, kad aikštelės viduryje kultūrinis sluoksnis neišlikęs arba daugiausia vientisas su įvairiame gylyje susimaišiusiais grublėtosios, gludintos, gnaibytinės, įvairių laikotarpių lygios ir apžiestos keramikos fragmentais. Tik vietomis artėjant pylimo link apatinėje šio sluoksnio dalyje fiksuotos akmenų struktūros ir vidutiniškai apžiestos keramikos koncentracijos. Aikštelės pakraščiuose išskiriami mažiausiai trys stratigrafiniai sluoksniai (3 pav.): viršutinis su sumišusiais įvairių laikotarpių radiniais – greičiausiai tai nuo aikštelės vidurio paskutiniu piliakalnio naudojimo etapu sustumdytas sluoksnis. Žemiau jo – molio tarp sluoksnis, susiformavęs ketvirtojo ar trečiojo pylimo etapo



3 pav. Rudaminos piliakalnyje ties aikštelės pakraščiu tyrinėto pl. 1 sienelės pjūvis (aut. P. Kulikauskas, 1965 m.) ir keramikos pasiskirstymas kultūrinio sluoksnio horizontuose. Sudarė D. Baltramiejūnaitė

Fig. 3. A profile of Area No. 1 at the edge of the Rudamina hillfort platform (Kulikauskas, 1965) and the distribution of pottery among cultural horizons. Author: D. Baltramiejūnaitė.



4 pav. Keramikos kiekis atskiruose Rudaminos piliakalnyje tyrinėto ploto Nr. 1 horizontuose. Sudarė D. Baltramiejūnaitė

Fig. 4. The amount of pottery in separate horizons of the Rudamina Hillfort Area No. 1. Author: D. Baltramiejūnaitė.

įrengimo metu. Po molius fiksuotas gaisro metu susidaręs degėsingas sluoksnis, pasižymintis gausiais organinės medžiagos, lipdytosios lygiu paviršiumi ir ankstyvosios apžiestos keramikos bei kitais X–XI/XII a. datuojamais radiniais. Kaip tiksliau datuojamus galima išskirti X–XI a. A. F. Medvedevo ir XII a.⁵ V. Kazakevičiaus datuojamus įmovinius strėlių antgalius kvadratinio skersinio pjūvio galvutėmis, X–XII a. datuojamus strėlių antgalius su kastuvėlio pavidalo plunksnele, įtvėriamuosius antgalius piramidės formos plunksna (a variantas), datuojamus X–XI/XII a. (Kazakevičius, 2004, p. 26, 71, 74; Медведев, 1966, c. 41, 57, 59). Aikštelėje rasta laiptelinė IV tipo segė, nors ir nėra susieta su konkrečiu sluoksniu, pagal datavimo IX–XI a. rėmus galėtų būti siejama su gaisro horizontu (Lietuvos, 1978, p. 46). Gaisro sluoksnyje aptikti radiniai, kartu ir lipdytoji bei apžiesta

⁵ V. Kazakevičiaus pasirinkimas datuoti XII a. šiuo atveju remiantis Rudaminos, Kaukų, Vosgėlių radiniais menkai pagrįstas.

keramika turėtų būti traktuojami kaip vienalaikiai ir siejami su antruoju pylimo etapu⁶. Žemiau po aprašytuju išskiriamas ankstyviausias sluoksnius, pasižymintis vyraujančia grublėtąja keramika (4 pav.).

Iš viso muziejaus fonduose saugomi 282 registruoti keramikos fragmentai, iš jų 159 turėtų būti siejami su II tūkstm. pirmos pusės laikotarpiu (105 apžiesti, 54 – lipdyti lygiu paviršiumi).

Piliakalnių (Vilkaviškio r.) piliakalnis su įtvirtintu papiliu, vadovaujant P. Kulikauskui, tyrinėtas 1961 m. (Kulikauskas, 1961š; 1971; 1982). Aikštelės Š dalyje ir ties P pylimu ištirtas 366 m², papilyje – 260 m² plotas, darant išilginį pjūvį R–V kryptimi. Papilio teritorijoje gyvenvietė galėjo būti įkurta I tūkstm. antroje pusėje (?) – šį laikotarpį reprezentuoja grublėtoji keramika. Homogeniška vieno stiliaus apžiestoji keramika ir XIII–XIV a. būdingiausi kiti radiniai reprezentuoja kitą papilio gyvenvietės, taip pat – piliakalnio etapą. Kaip išraiškingsiausias datavimui radinius reikėtų paminėti žiedą pinta priekine dalimi, ylą tordiruota vidurine dalimi, plokštelinę apskritą skardinę segę be ornamento, žiedinę apskritą lieta segę, ant kurios lankelio sukabintos įvijos, vytinės antkaklės (?) fragmentą. Įtvirtinto papilio pylimo apačioje rasta pasaginė keturkampiais galais segė. Šie radiniai Lietuvoje dažniausiai aptinkami XIII–XIV a. kapuose (Svetikas, 2009; Petrauskas, 2017, p. 116, 127–151).

Tyrimų metu aptikta daugiau kaip 800 keramikos fragmentų (iš jų 270 vnt. priklauso apžiestajai), 30 dirbinių, kurių didžioji dalis siejami su vėlyvuju piliakalnio ir papilio egzistavimo etapu.

Tyrimo metodai

Kadangi analizuojama ne bendra keramikos raida tam tikruose objektuose, o viena jos rūšis – brūkšniuotosios, grublėtosios, gludintos, gnaibytinės ir morfologiniu bei technologiniu požiūriu joms artimos lygiu paviršiumi keramikos šukės iš bendrų aptartų kompleksų atmetos. Vėlyvojo geležies amžiaus lipdyta keramika lygiu paviršiumi iš Kaukų ir Rudaminos piliakalnių nagrinėta tik tiek, kiek leido atskleisti jos santykį su apžiedimą imituojančia ar apžiesta keramika koegzistavimui pagrįsti arba paneigti. Tokį „išgrynintą“ tyrimo rėmus atitinkantį apžiestos ar apžiestąją imituojančios keramikos kompleksą sudaro 1 174 keramikos vienetai. Kadangi keramika daugiausia išlikusi fragmentiškai, ne visa ji gali būti vertinama kaip vienodai reprezentatyvi. Kaip daugiau informatyvesni tyrime vertinti tie keramikos vienetai⁷, kurių išlikusi viršutinė dalis – kaklelis ir peteliai. Taip pat į tyrimą įtrauktos apatinės indų dalys, jei jas buvo galima susieti su konkrečiomis išskirtomis technologinėmis keramikos grupėmis. Iš viso duomenų bazę sudaro 347 indai ar minėtu būdu atrinkti jų fragmentai. Jais remiantis nagrinėti vizualiai atsekami technologiniai, morfologiniai, puošybos požymiai. Vertinant technologiją fiksuoti lūžiuose matomų priemaišų rūšis ir dydis, matomos technologinės lipdymo žymės, apžiedimo vieta ir intensyvumas (pagal sienelių storį, tolygumą, apžiedimo žymių buvimą ar nebuvimą bei pasiskirstymą), dugnų savybės (pabarstymų žymės, bortelių buvimas ar nebuvimas). Morfologijai vertinti, nesant pakankamai visu profiliu išlikusių indų, fiksuoti viršutinių indų dalių forma ir matmenys – vidinis angos skersmuo ir atskirų dalių dydžiai. Puošybai vertinti fiksuotas ornamento buvimas ar nebuvimas, ornamento darymo būdas (ornamentuota indui stovint ar jį sukant), ornamentavimo įrankio tipas: viengubas įrankis, šukutės, šlampukai, pirštai), atskirų ornamento elementų kompozicijos.

Vertinant šių požymių tarpusavio koreliacijas ir sklaidą sudaryta klasifikacija. Pirminiu klasifikavimo klasteriu pasirinkti, kaip manoma, chronologiškai jautrūs (tendencingai tam tikruose objektuose kintantys ar atsi-kartojantys) technologiniai gamybos parametrai: apžiedimo buvimas / nebuvimas ir intensyvumas bei priemaišų pobūdis. Šiuo pagrindu išskirtos technologinės grupės, o jose morfologija ir puošyba artimi indai skirstyti į tipus. Tipo sąvoka šiuo atveju nereiškia uždaros kategorijos, tai yra – vieno požymio buvimas / nebuvimas ar pakeitimas kitu (pavyzdžiui, puošyboje bangelė vietoj taškelių ir pan.) nebūtinai taps priežastimi indą skirti kitam tipui. Indo priskyrimą tam tikrai kategorijai daugiau lems požymių visuma. Šiuo požiūriu tipo apibrėžimas

⁶ Jų vienalaikiškumą patvirtina ne tik tas pats radimo kontekstas, bet ir gaisro metu prikepę grūdai ant lipdytų ir apžiestų indų sienelių.

⁷ Keramikos vienetu laikomas indas ar neabejotinai tam pačiam indui priskirtos kelios šukės.

straipsnyje artimas stiliaus sąvokai, kuri pastaruoju metu neretai vartojama keramikos klasifikacijoje (Lavento, 2001, p. 155–156; Vengalis, 2007, p. 107–108; Baltramiejūnaitė, 2016).

Siekiant bent apytikriai nustatyti datavimo ribas, išskirtų klasifikacinių grupių pasiskirstymas, jei reikia, kiek įmanoma analizuotas kiekvieno archeologinio objekto erdvinėje ir stratigrafinėje struktūroje, įtraukiant ir kontekstinę datuojamą medžiagą. Ieškant nagrinėjamos keramikos analogų remiamasi artimiausių objektų radiniais, iliustruojančiais keramikos paplitimo kryptis ir galimą datavimą.

Keramikos požymiai

Gamybos technologija. Technologija apima platų spektrą etapų nuo molio ir priedų gavybos, paruošimo iki išdegimo. Vizualiai vertinant fragmentišką archeologinę medžiagą, yra ribotos galimybės tiksliai pažinti molio masę, indo konstravimo būdą, išdegimą. Tad keramikos gamybos technologijos identifikavimas šiuo metu nėra visapusiškas.

Tiesioginių archeologinių duomenų apie *molio gavybą* aptariamoje teritorijoje nėra. Remiantis vyraujančiais raudonų, rudų, pilkšvų keraminių šukių atspalviais ir tekstūros ypatybėmis manoma, kad naudotas geležingas riebus molis. Svarbu tai, kad išskirtų technologinių ir stilistinių grupių šukių spalva šiek tiek skiriasi tiek to paties archeologinio objekto ribose, tiek vertinant atskirus objektus (tokia tendencija pastebėta Kaukų, Rudaminos piliakalnių nevienodo intensyvumo apžiedimo indų grupėse). Gali būti, kad nevienalaikiai gamybai naudoti skirtingi molio klodai (jei tai nesietina su degimo sąlygomis), tačiau platesnėms išvalgoms reikia specialių tyrimų.

Tinkamai molio masei paruošti naudotos mineralinės kilmės priemaišos – smulkintas akmuo ir smėlis. Priemaišų stambumas ir pobūdis priklausė nuo apžiedimo technologijos įsisavinimo lygio. Lipdytoji apžiestąją imituojanti keramika pasižymi stambiu (1–3 mm) ir labai stambiu (skersmuo didesnis nei 3 mm) frakcijų grūsto granito priemaišomis. Tokiomis taip pat pasižymi tradiciniai lipdytieji indai. Intensyvėjant apžiedimui pastebimas tendencingas priemaišų smulkėjimas nuo stambių, vidutinio stambumo grūsto granito (1–2 mm) iki smulkių (iki 1 mm) smėlio priemaišų.

Indų *lipdymo ir formavimo* būdą atspindi tokie požymiai kaip technologinės siūlės, sienelių storis, tolygumas, paviršiaus apdirbimo žymės, dugnelių savybės. Visi indai pirminiame jų gamybos etape buvo nulipdomi, paskui formuojami ir aplyginami rankomis arba naudojant apžiedimo ratą. Pagal apžiedimo technologijos taikymą / netaikymą, apžiedimo intensyvumą keramika skirstoma į:

- lipdytąją, kurią formuojant, aplyginant jos paviršių, taip pat ją ornamentuojant nenaudotas pasukamas ratas. Paviršiaus aplyginimo žymės įvairių kryptių, ornamentas grubus, kreivas, su pertrūkiiais; sienelių storis netolygus;
- silpnai apžiestąją. Forma tokiai keramikai suteikiama lipdant, tačiau aplyginant paviršių ir / ar pakraštėlių bei (arba tik) ornamentuojant panaudojamas lėtai pasukamas – neinertiškas įrenginys. Tokios keramikos išoriniame paviršiuje matomos netolygios horizontalios nulyginimo žymės, ornamentas tolygesnis, sienelių storis nevienodas;
- vidutiniškai apžiestąją. Nulipdžius indą jų viršutinės dalys formuotos ar baigtos formuoti naudojant besisukantį ratą. Tokių indų vidinėje ir išorinėje viršutinių dalių pusėje (išorėje gali būti ir žemiau petelių) matomos tolygios horizontalios apžiedimo linijos, ornamentas be pertrūkių, tame pačiame aukštyje (viršutinėje indo dalyje) sienelių storis tolygus;
- intensyviai apžiestąją. Nulipdžius šiuos indus, jie baigti formuoti naudojant greitai besisukantį ratą. Horizontalios apžiedimo linijos matomos viso gaminio išoriniame ir vidiniame paviršiuje, horizontalioje padėtyje sienelių storis vienodas, šukės plonasieneš.

Proceso pradžioje nulipdžius dugną, prie jo jungtos sienelės. Nagrinėjamoje medžiagoje fiksuoti du sienelių su dugnu jungimo būdai: lipdant sienelę iš vidinės atlenkto dugno kraštelio pusės ir iš išorinės. Abu būdai naudojami tiek lipdytiems, tiek apžiestiems indams. Vidutinio apžiedimo lygmens indams būdinga tai, kad lipdant sienelę

prie dugno iš išorės ir toliau ją aplyginant besisukančiu ratu dugno apačioje palei jo kraštą susidaro bortelis. Taip pat išimtinai apžiestajai, kurios apžiedimo lygis vidutinis, būdingi prie dugno prilipę grūsto granito, smėlio, retais atvejais – grūdų ar pelenų pabarstymai (Kaukai, Rudamina). Barstomas buvo pasukamo rato paviršius siekiant sumažinti molio ir pasukamo rato sukibimą, kad būtų lengviau jį atkelti lipdant ir baigus darbą (Hołubowicz, 1950, s. 158). Pabarstymų aptinkama ant 45 proc. minėto apžiedimo lygmens indų dugnų. Intensyviai apžiestai keramikai tokie pabarstymai nėra būdingi. Kai kurie vidutiniškai apžiestos keramikos dugnai taip pat pasižymi iškilomis lentų tarpų žymėmis, ant vieno iš Kaukuose rasto dugno išorinio paviršiaus centro identifi-kuotas iškilus ženklas – aprėmintas kryžius.

Tolesniam indų sienelių konstravimui formuotos ir viena su kitomis jungtos juostos (78 proc. visų nustatytų atvejų) arba voleliai (22 proc.). Juostos būdingos keramikai be apžiedimo žymių, o apžiestajai keramikai gaminti naudoti abu gamybos būdai. Tiesa, neturima vizualiai atsekamų duomenų apie intensyviai apžiestos keramikos sienelių konstravimo būdą.

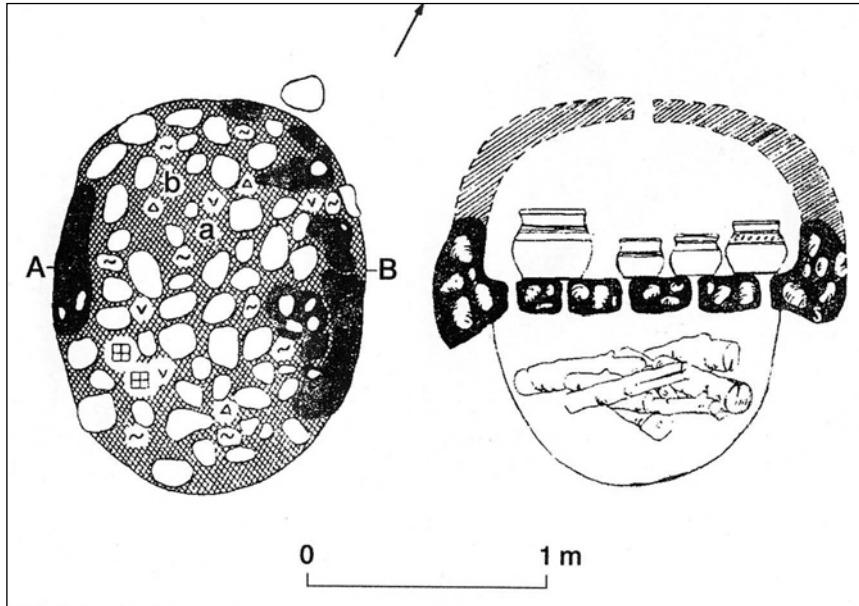
Indų *degimo sąlygas* iš dalies leidžia pasekti indų spalva paviršiuose ir pjūvyje. Visa nagrinėta keramika pasižymi daugiasluoksniškumu, t. y. turi tamsesnę šerdį viduje. Šis požymis rodo, kad degant gaminius dėl nepakankamo degimo laiko iš jų nespėja pasišalinti visos organinės molio priemaišos. Dauguma keramikos degta nekontroliuojamoje aplinkoje, ta keramika pasižymi rusvais ir pilkšvais atspalviais, kurie varijuoja net ir to paties indo sienelėse. Aprašyti požymiai būdingi lauže ar paprastoje krosnyje greituoju būdu degtai keramikai (Tite, 1999, p. 188–189; Vaitkevičius, 2004, p. 192). Tik intensyviai apžiestos keramikos komplekse vyrauja gelsvi ir rausvi, tačiau taip pat netolygūs atspalviai. Galbūt intensyviai apžiestos keramikos gamintojai galėjo naudoti sudėtingesnės konstrukcijos krosnį, kurios degimo aplinka reguliuojama, tačiau tam spėjimui pagrįsti ar atmesti remiantis vien vizualiu vertinimu trūksta argumentų. Šiame kontekste įdomi 1983 m. netoli aptariamo regiono, Kudirkos Naumiesčio piliakalnio aikštelėje aptikta struktūra, tyrėjo sieta su kupoline puodų degimo krosnimi (5 pav.). Teigiama, kad krosnies sienelės buvo nukrėstos iš molio, 3–4 cm storio, jos padas padarytas iš lauko akmenų, sutvirtintų moliu, po ja buvusi 1,68 m gylio duobė pakurai. Krosnies patalpa galėjusi būti 1,3 × 1,7 m dydžio. Krosnies vietoje aptikta keletas šukių ir antgalio bei arbaletto strėlės antgalių – tai leido ją datuoti XIII–XIV a. (Daugudis, 1990, p. 17–18). Kaip manoma, puodų degimo krosnių liekanų aptikta Latvijoje – latgališkame Asuotės piliakalnyje, lyviams skiriamoje Dolės salos Rauši gyvenvietėje, multietniškame Daugmalės piliakalnyje. Jų žinoma ir iš panašiu laikotarpiu datuojamų Rusios miestų kultūrinių sluoksnių (Dumpe, 2009).

Indų morfologija. Indų morfologinės savybės apima jų dydžius, proporcijas, formas. Visapusiškam indų morfologinių savybių įvertinimui trūksta visu profiliu išlikusių indų, kurių nagrinėjamojoje kolekcijoje atkurta vos du.

Indų formas pirmiausia galėjo lemti numatyta gaminamo indo funkcinė paskirtis. Specializuotiems indams skiriami dubenų fragmentai (iš viso identifiukuota 10 vnt.) būdingi vidutiniškai ir intensyviai apžiestos keramikos kompleksams iš Kaukų ir Piliakalnių piliakalnių. Tai žemi, stačiomis ar išgaubtomis sienelėmis indai, kurių anga platesnė už dugno skersmenį arba galbūt jam lygi. Kalbėti apie tikslias proporcijas trūksta duomenų, nes daugelio šios grupės indų fragmentų matmenys nenustatyti ar nustatyti apytiksliai. Vieno Kaukų piliakalnyje rasto dubens žinomas aukštis ir angos skersmuo – atitinkamai 12 ir 18 cm.

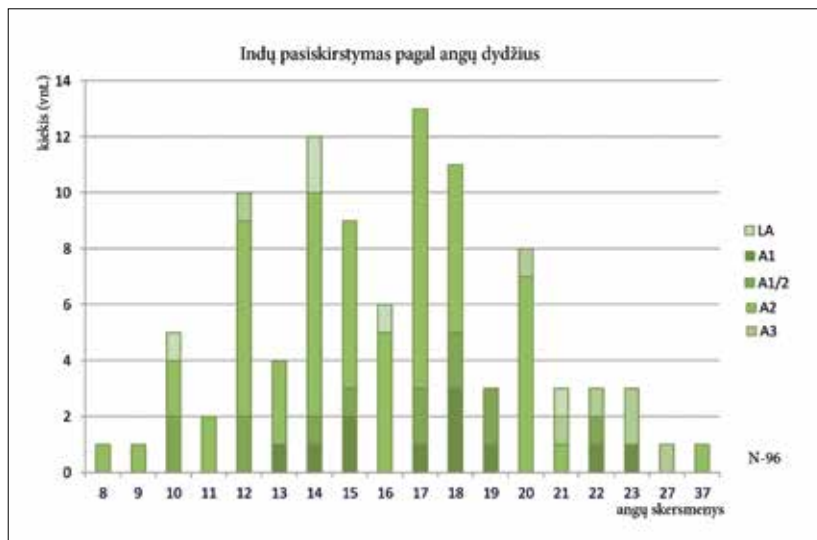
Likusius indus galima skirti įvairių dydžių puodams. Dydžius (talpas) dėl minėto fragmentiškumo nagrinėjamos keramikos atveju įmanoma apibūdinti tik remiantis angų skersmenimis. Pagal indų su tam tikromis angomis pasiskirstymo dažnumą nustatyta, kad vyrauja turintys 13–18 cm skersmenį, mažesnių ir didesnių aptinkama rečiau (6 pav.). Vertinant tokius duomenis kitų archeologinių objektų keramikos kontekste galima manyti, kad tai buvę vidutinių 1–3 ar 4 l talpų indai, plačiausiai naudoti gaminant maistą (Vengalis, 2008, p. 60, pav. 10; Baltramiejūnaitė, 2017, p. 122). Būdinga tai, kad visiškai adaptavus apžiedimo technologiją dažniau pradedami naudoti siauresnę nei 13 cm angą turintys indai, tačiau skirtingų dydžių gaminiai profilio formomis neišsiskiria.

Absoliučią daugumą puodų sudaro trijų segmentų indai, susidedantys iš kaklelio, petelių ir liemens. Tik pavieniais atvejais galima išskirti dviejų ir keturių segmentų puodus (7 pav.). Pirmuoju atveju – Kaukų piliakalnyje



5 pav. Kudirkos Naumiesčio piliakalnyje aptiktos archeologinės struktūros, interpretuojamos kaip indų degimo krosnis, planas ir rekonstrukcija. Aut. V. Daugudis (1990, p. 18)

Fig. 5. A plan of the structure found in the Kudirkos Naumiestis hillfort, interpreted as a pottery kiln, and its reconstruction. Author: V. Daugudis (1990, p. 18).

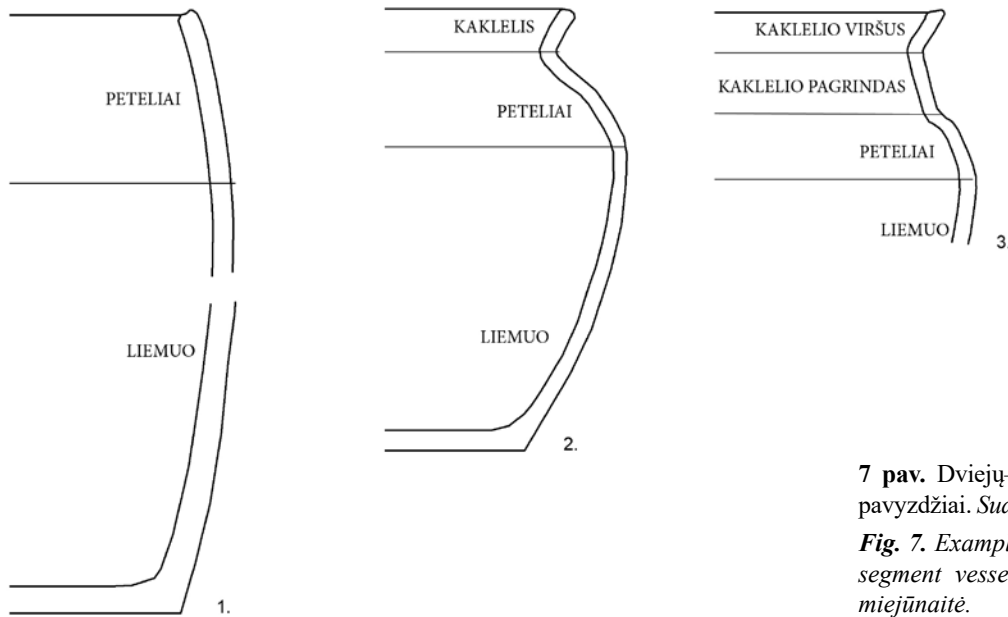


6 pav. Indų pasiskirstymo pagal angų dydžius diagrama. Sudarė D. Baltramiejūnaitė

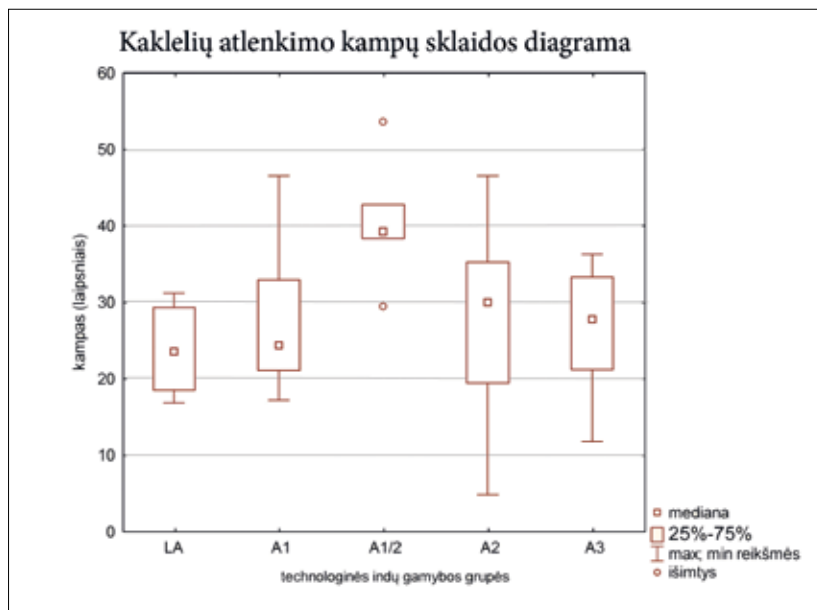
Fig. 6. A diagram of the vessels' distribution according to the mouth size. Author: D. Baltramiejūnaitė.

aptikti statinės formos indų fragmentai, priklausantys mažiausiai dviem puodams. Vienas iš jų – 16 cm angos, 14 cm dugno skersmens, ne mažesnio nei 20 cm aukščio indas, plačiausią, 18 cm, skersmenį siekiantis 6 cm žemiau angos. Antruoju atveju – indai, kurių kaklelio forma sudaryta iš dviejų dalių – į vidų orientuoto ar beveik stačio cilindrinio kaklelio apatinės dalies ir atlošto pakraščelio. Tokių indų aptikta Rudaminos piliakalnio komplekse ir jie gali būti lyginami su specifiniais platesniame slavų ir vakarų baltų regione aptinkamais Drohičino tipo indais ar jų replikomis.

Trijų dalių puodų angos atviros, siaurėjančios kaklelio pagrindo link. Kaklelio atlenkimo laipsnis (skaičiuojant nuo vertikalios palei vidinę sienelę išvestos ašies) svyruoja nuo 5 iki 45 laipsnių, dažniausiai 20–35 laipsnių. Skirtingoms technologinėms grupėms pasvirimo kampo skirtumai nėra iš esmės reikšmingi, išimtimi laikant



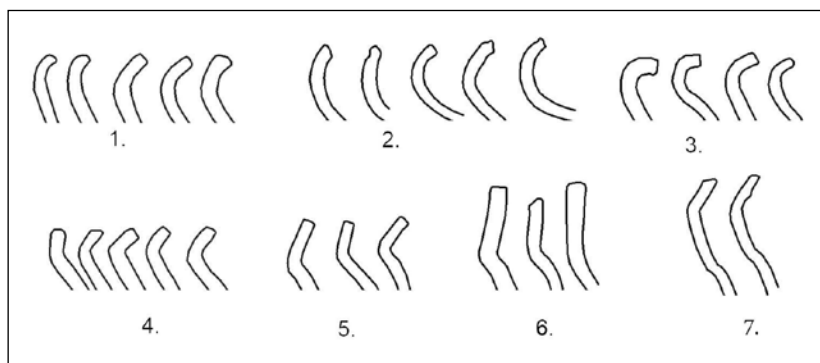
7 pav. Dviejų–keturių segmentų indų pavyzdžiai. Sudarė D. Baltramiejūnaitė
Fig. 7. Examples of two-, three-, four-segment vessels. Author: D. Baltramiejūnaitė.



8 pav. Kaklelių atlenkimo kampų sklaidos skirtingose technologinėse grupėse diagrama. Sudarė D. Baltramiejūnaitė
Fig. 8. A diagram of the angles of neck formations among the different technological groups. Author: D. Baltramiejūnaitė.

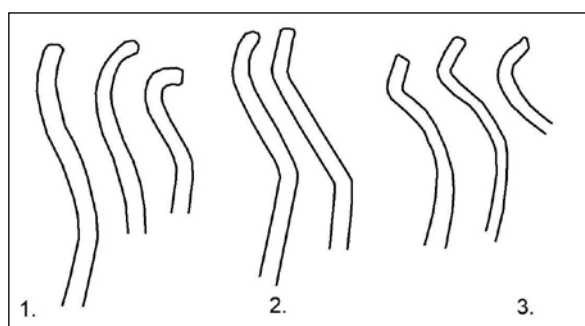
vidutinio apžiedimo indų grupę, kurioje angos atvertos 38 ir daugiau laipsnių kampu (8 pav.). Kakleliai sudaro nuo 20 iki 35 proc. bendro viršutinių indų dalių (nuo viršaus iki petelių pagrindo) aukščio. Dažniausiai aptinkamos kaklelių formos: trumpi pariesti (1 gr.), ilgi pariesti (2 gr.), išriesti (3 gr.), trumpi atlenkti (4 gr.), ilgi atlenkti (5 gr.), ilgi vertikalūs (6 gr.), sudėtinės formos – cilindriniai ar nupjauto kūgio formos pagrindu ir atlenktu viršumi (7 gr.) (9 pav.). Kaklelių formos koreliuoja su skirtingų apžiedimo grupių formomis ir kartu su kitais požymiais gali būti laikomos vienu iš chronologinių indikatorių.

Kaklelių viršuje užbaigia skirtingų formų pakraštėliai. Lipdytajai keramikai būdingi lipdymo metu suformuoti grubesni užapvalinti, paplokštinti ar tiesiog nupjauti pakraštėliai. Nupjauti pakraštėliai nėra būdingi ankstyvesnių laikotarpių lipdytai keramikai lygiu paviršiumi ir gali būti laikomi vienu iš vėlyviausių jos panaudojimo



9 pav. Būdingos kaklelių formų grupės. Sudarė D. Baltramiejūnaitė

Fig. 9. Common neck form groups. Author: D. Baltramiejūnaitė.



10 pav. Būdingos petelių formų grupės. Sudarė D. Baltramiejūnaitė

Fig. 10. Common shoulder form groups. Author: D. Baltramiejūnaitė.

požymių, net jei nėra apžiestą imituojančios keramikos ornamento. Apžiesta keramika priklausomai nuo apžiedimo lygio, bendros stilistikos ar individualių sprendimų pasižymi apžiedimo metu suapvalintais, nupjautais ir aplygintais ar įmantresnių formų profiliuotais, pastorintais ir pan. pakraštėliais, kurių plokštuma kartais suformuota priešinga kaklelio pasvirimui kryptimi. Pastarieji būdingi intensyviai apžiestai keramikai.

Peteliai jų pagrindo link tiesūs, intensyvesnio apžiedimo metu tiesūs arba išgaubti. Visais atvejais trijų segmentų puodų maksimalus skersmuo yra ties petelių pagrindu. Pagal petelių aukštį, išreikštumo lygį ir perėjimo į liemenį formą indus galima suskirstyti į tris pagrindines grupes: aukšti nuolaidūs suapvalintu perėjimu į liemenį (1 gr.), aukšti nuolaidūs su briauna ties perėjimu į liemenį (2 gr.), žemesni stipriai išreikšti (3 gr.) (10 pav.). Šios trys grupės koreliuoja su skirtingo apžiedimo lygmens grupėmis.

Apie apatinės indų dalių formas ir proporcijas spręsti trukdo indų fragmentiškumas. Atskirai rastos apatinės puodų dalys leidžia teigti, kad kai kurie lipdyti puodai palei dugną turėjo vėlyvojo geležies amžiaus lipdytajai Rytų Lietuvos keramikai būdingą praplatėjimą prie dugno (Vengalis, 2008, p. 61). Įvairiais lygmenimis apžiesta keramika tokio praplatėjimo neturi. Būdinga tai, kad dauguma apžiestos keramikos dugnų plokšti, ir tik pavieniai vidutinio ir intensyvaus apžiedimo grupės indų dugnai įgaubti.

Ornamentika. Nagrinėjamos keramikos ornamentika atspindi tiek vietinės, tiek plataus regiono slaviškos / Baltijos keramikos tradicijų puošybos tendencijas. Kaip tradicinius vietinius ornamentus galima įvardyti duobučių, piršto, nago ar šampo įspaudėlių elementus, o naujos (slaviškos / Baltijos) stilistikos – horizontalių ar banguotų linijų, zigzagų apžiedimo griovelį, volelio, daugiadančių šukų galų įspaudėlių elementus. Pirmieji vienalaikiuose keramikos kompleksuose aptinkami pavieniui ar kartu su naujais puošybos elementais ankstyvoju apžiestos keramikos gamavimo laikotarpiu. Antrieji pritaikomi ir tobulinami atsižvelgiant į apžiedimo technologijos taikymo būdą. Skirtingos kombinacijos ir ornamento formavimo būdai kito tiek laike, tiek erdvėje.

Išskiriant ornamento formavimo būdus, svarbu atkreipti dėmesį į ornamento darymo įrankius. Pirmas nesunkiai atsekamas puošybos būdo požymis – ar ornamentas darytas indui stovint, ar jį sukant. Pirmuoju atveju ornamentas gilus, grubus, kreivas, su pertrūkiiais – jis būdingas apžiedimą imituojančiai keramikai. Sukant indą formuotas ornamentas tuo tolygesnis, kuo greičiau sukamas ratas.

Ornamentavimui rinktasi skirtingus įrankius – viengubą pagaliuką arba daugiadantes šukas, kuriais formuoti tolygiai atsikartojantys elementai. Pažymima, jog apžiestąją imituojančiai keramikai puošti naudotas viengubas pagaliukas, vėliau plačiai pritaikytos šukutės. Tačiau, greičiausiai sekant bendreregionines madas, vėlyvuju jotvingių gyvavimo etapu apie XIII a. daugiadančių šukučių formuotų bangelių atsisakoma (vėlyvoji Kaukų, Piliakalnių piliakalnio medžiaga). Toks reiškinys pastebėtas ir rytų slavų miestuose, kur XIII a. daugiadančių įrankių ornamentas išnyksta (Малевская-Малевиц, 2005, с. 84)⁸.

Aptariant atskirus puošybos elementus, pažymima, kad kai kurie jų naudoti nuo ankstyviausių apžiestos keramikos apraiškų iki piliakalnių sunykimo aptariamoje teritorijoje, o kiti žymi trumpesnius laikotarpius. Ilgalaimiams būtų galima skirti bangelių, zigzagų, horizontalių linijų ornamentus, aptinkamus pavieniui ar komponuojamus su kitais. Epizodiniais būtų galima vadinti apžiedimo metu suformuotų griovelių ir prilipintų plastiškų volelių elementus, taip pat įvairiais būdais formuotus taškelių įspaudus. Grioveliai aptariamoje medžiagoje būdingi Rudaminos vėlyviausiajai keramikai, Kaukų viduriniam viršutinio kultūrinio sluoksnio horizontui. Grioveliais puoštos keramikos gausiai aptinkama vakarų slavų, mažiau – rytų slavų objektuose XI–XII, rečiau – XIII a. (Górska ir kt., 1976; Chudziak, 1991; Малевская-Малевиц, 2005). Volelio ornamentas nagrinėjamoje medžiagoje, panašu, būdingas vėlyviausiajai medžiagai (Piliakalnių piliakalnyje, nedidelis kiekis – Kaukuose). Vakarų slavai tokį puošybos elementą taikė jau XI a. intensyviai apžiestai keramikai dekoruoti, o rytų slavų miestuose jis aptinkamas daugiausia XIII a. sluoksniuose (Chudziak, 1991, s. 54–56, 102; Малевская-Малевиц, 2005, с. 84). Puošyba taškeliais aptinkama nevienalaikėse keramikos kolekcijose. Jais kartais puošti silpnai apžiesti ir dažnai – vidutinio apžiedimo vieno tipologinio varianto indai.

Atsekama, kad ornamentavimo plotas ant indų paviršiaus laiko perspektyvoje taip pat siek tiek kito. Imituojant apžiestąją, lipdytoji keramika puošta tik petelių srityje. Pritaikius apžiedimo technologiją ir ją tobulinant, buvo dekoruojamas indų paviršius žemiau kaklelių iki pat priedugnio. Vėlyvuju etapu ornamentavimo zona kiek sumažėja paliekant neornamentuotą apatinę liemens dalį.

Kalbant apie ornamentavimo dažnumą adaptuotais naujais puošybos elementais, pažymima, kad ankstyviausiu laikotarpiu, kai šalia tradicinės keramikos imta kopijuoti slaviškos tradicijos keramikos puošybą, bangėlėmis ar linijomis galėjo būti puošta tik nedidelė dalis visos kolekcijos indų (iki 10 proc.). Tačiau tiksliau nustatyti taip puoštos keramikos skaičių nepakanka duomenų dėl jos radimo kontekstų permaišymo (gali būti, kad gausi lipdytos lygiu paviršiumi keramikos kolekcija nėra vienalaikė). Silpnai apžiesta keramika (vertinant Rudaminos piliakalnio gaisro sluoksnį), puošta naujai adaptuotais stilistiniais puošybos elementais, sudaro 66 proc. visos keramikos. Likę indai neturi apžiedimo žymių, yra lipdyti, dalis jų puošti tradiciniu įspaudėlių ornamentu pakraštėlio ir (ar) briaunos srityje. Vėlesniuose kompleksuose neatsekama apžiestos keramikos sąsajų su lipdytaja, nelieka ankstesnių tradicinių puošybos elementų, ir absoliuti dauguma keramikos yra ornamentuota.

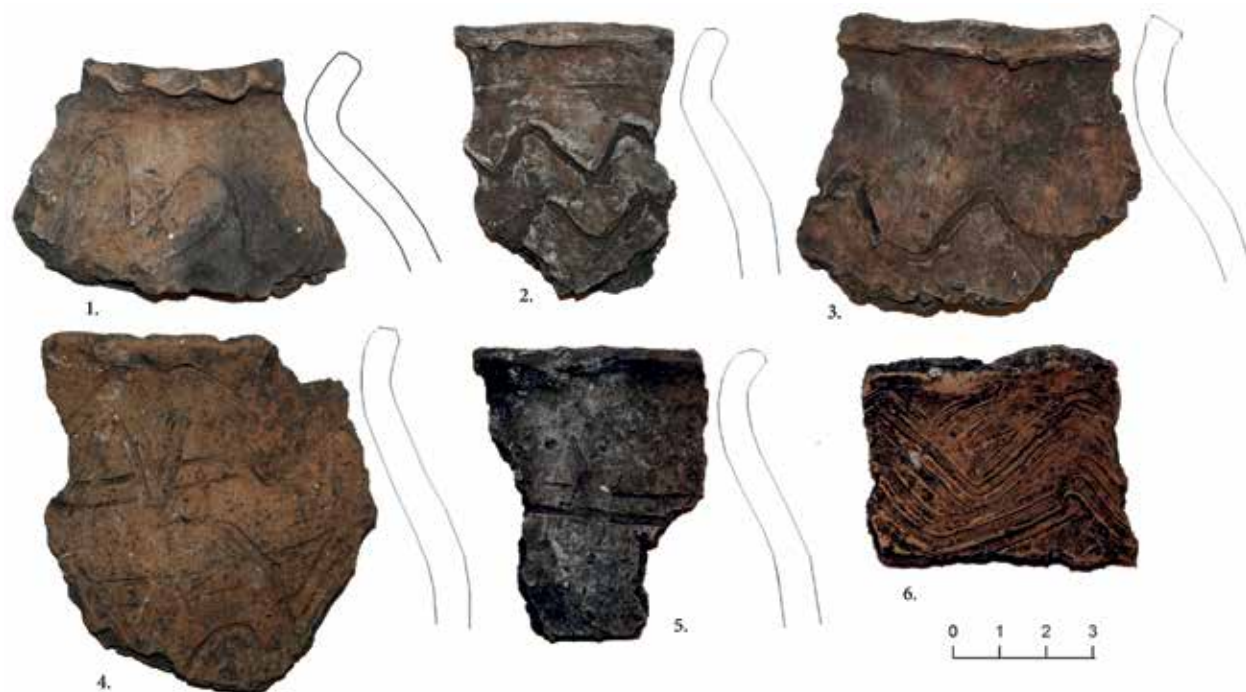
Keramikos klasifikacija

Įvertinus nagrinėjamos keramikos požymių visumą, kaip chronologiškai jautrūs išskirti bruožai, tendencingai atsikartojantys tam tikruose kompleksuose:

1. gamybos technologijos ypatumai (apžiedimo intensyvumas, priemaišų stambumas);
2. morfologiniai ypatumai (viršutinių indų dalių – kaklelių ir petelių – forma);
3. ornamentikos ypatumai (vyraujantis puošybos būdas ir motyvai).

Remiantis pirmąja požymių kategorija išskirtos technologinės grupės. Lipdytoji, stilistiškai imituojanti apžiestąją, įvardijama trumpiniu LA, o apžiesta pagal apžiedimo intensyvumą ir vyraujančias priemaišas skirstoma

⁸ Be atskirų studijų nereikėtų šio požymio laikyti chronologiniu indikatoriumi kituose regionuose. Pavyzdžiui, viduramžių Kernavės miesto keramikoje kai kurių stilistinių grupių puošybai daugiadančių šukučių įrankis naudotas ir XIV a. (Baltramiejūnaitė, 2017). Daugiadantėmis šukutėmis ornamentas formuotas ne taip dažnai, tačiau visgi aptinkamas ir dar vėlyvesniuose, XV a., objektuose.



11 pav. Lipdytoji apžiestąją imituojanti keramika (LA.T.1). Kaukų piliakalnis. Sudarė D. Baltramiejūnaitė
Fig. 11. Handmade imitated wheel-turned pottery (LA.T.1). Kaukai hillfort. Author: D. Baltramiejūnaitė.

į A1, A1/3, A2, A3. Šių grupių ribose įvairių dydžių puodų viršutinių dalių morfologija ir ornamentu artimos kategorijos įvardytos atskirais tipais T. Pridėtinė raidė skliaustuose žymi tam pačiam vientiso konteksto tipui priklausančius skirtingos funkcijos indus (šiuo atveju – dubenis (d) ar indų pridėtinės dalis (dangčius (dg))). Iš anksto pažymima, kad klasifikuojant medžiagą išskirti pagrindiniai tipai. Pavienės stilistika išsiskiriančios šukės, jeigu artimos, priskirtos vyraujančiam tipui, jei neturi atitikmenų, į klasifikaciją neįtrauktos. Klasifikavimo sistema yra atvira, ją galima pildyti atsiradus naujų neįvardytų tipų ar stambesnių tipų, jei reikia, skirstyti į smulkesnes tipologines grupes.

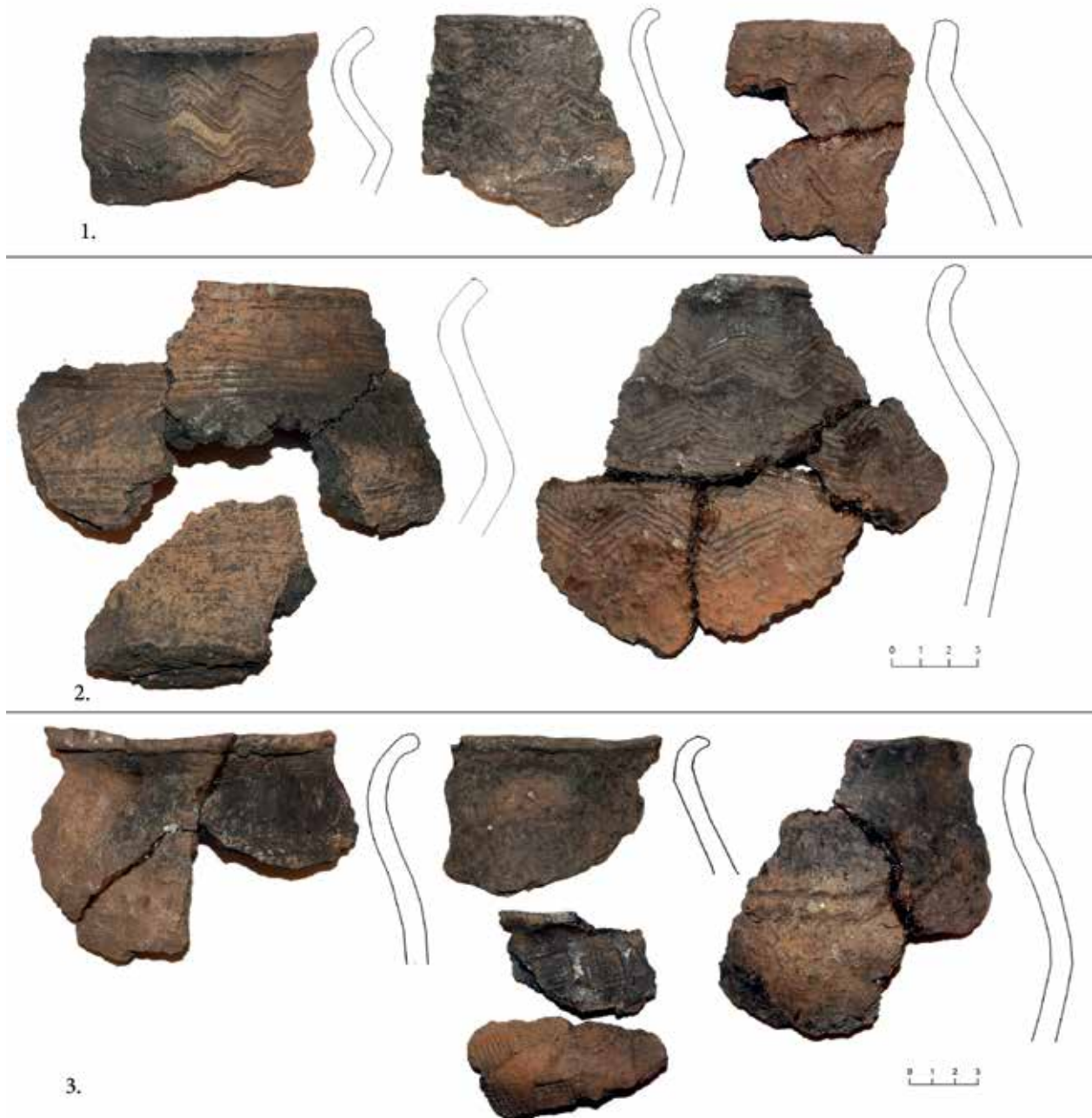
LA – slaviškos tradicijos keramikos ornamentikos bruožų turinti lipdytoji keramika, pasižyminti stambiomis ir labai stambiomis grūsto granito priemaišomis. Visa keramika skiriama vienam tipui.

LA.TI (11 pav.) – indai silpnai profiluoti, atlenktais ar vertikaliais trumpais kakleliais, lipdymo metu suformuotais suapvalintais arba grubiai nupjautais ir neaplygintais pakraštėliais. Peteliai nuolaidūs, aukšti. Maksimalaus skersmens vietoje petelių perėjimo į liemenį forma suapvalinta. Petelių srityje viengubu įrankiu (pagaliuku) suformuotas grubus, gilus, netolygus zigzago, bangelės ar horizontalios linijos ornamentas. Dažniausiai puošybai pasirinktas vienas iš šių elementų. Dalis indų papildomai puošti tradicinei vietinei keramikai būdingu gnaibytų duobučių ornamentu petelių briaunos arba pakraštėlio srityje.

A1 – silpnai apžiesti indai, kurių molio masėje naudotos stambios grūsto granito priemaišos. Atsižvelgiant į morfologiją ir ornamentiką, skiriami du tipai⁹:

A1.TI (12:1 pav.) – indams būdingas trumpas atlenktas kaklelis. Pakraštėlis suapvalintas ir paplonintas arba nupjautas ir aplygintas sukant ratą. Peteliai nuolaidūs, aukšti, ties perėjimu į liemenį suformuota išraiškinga

⁹ Nors pagal vyraujančią nagrinėjamų objektų medžiagą skiriami du stilistiniai variantai, matyti, kad, remiantis puošybos stilistika kituose objektuose, būtų galima išskirti trečiąjį variantą, kai šalia zigzagų ar keičiant juos viršutinėje indo dalyje daugiadančių šukučių galais formuotos pasvirų taškučių eilių linijos. Tokių indų aptikta Konikovo, Kumelionių medžiagoje, gausiau jų pasitaiko prūsų, kuršių medžiagoje.



12 pav. Silpnai apžiesta ir vienalaikė lipdytoji lygiu paviršiumi keramika: 1 – A1.T1 (Rudamina), 2 – A1.T2 (Kaukai, Rudamina), 3 – lipdytoji lygiu paviršiumi (Rudamina). Sudarė D. Baltramiejūnaitė

Fig. 12. Slightly wheel-turned pottery and contemporaneous handmade pottery with a smooth surface: 1 – A1.T1 (Rudamina), 2 – A1.T2 (Kaukai, Rudamina), 3 – handmade pottery with a smooth surface (Rudamina). Author: D. Baltramiejūnaitė.

briauna. Peteliai sudaro 80 proc. bendro viršutinės indų dalies aukščio. Ornamentikai būdingos gilios daugiadantėiu įrankiu formuotos zigzagų eilės, dengiančios tik petelius arba ir žemesniąją indo dalį.

A1.T2 (12:2 pav.) – šie indai nuo pirmo stilistinio varianto skiriasi parietais kakleliais, šiek tiek suapvalinta briauna petelių srityje. Ornamentikai būdingas visiškai ornamentu padengtas išorinis paviršius nuo petelių iki priedugnio. Dekorui naudoti kombinuoti daugiadantėmis šukutėmis suformuoti bangelių ir horizontalių linijų elementai, dengiantys vienas kitą.

A1/3 – ši indų grupė išskirta kaip pereinamoji grandis tarp silpnai ir vidutiniškai ar net intensyviai apžiestos keramikos. Jos molio masė, kaip ir silpnai apžiestos A1, pasižymi stambiomis ir kartais net gausesnėmis grūsto granito priemaišomis (tačiau pasitaiko ir vidutinių ar labai smulkių), bet indų apžiedimo lygis, sienelių storis atitinka vidutiniškai ar intensyviai apžiestos. Būdinga tai, kad, taikant greitesnį sukimą, molio masėje esančios gausios priemaišos deformuodavo paviršių horizontaliomis sukimo kryptimi įraižomis. Dugnų išoriniuose paviršiuose jau aptinkama pabarstymų žymių ir apžiedimo metu susiformavę borteliai palei dugno kraštą. Tokie indai skirtinguose archeologiniuose objektuose išsiskiria vyraujančiais rausvais paviršiaus atspalviais. Skiriami trys tipologiniai variantai:

A1/3.T1 (13:1 pav.) – šie indai pasižymi ryškiai atriestu kakleliu, stipriai išreikštais suapvalintais peteliais. Pakraštėlių formos įvairios – nupjautos, sudėtingu pastorintu, profiliuotu užbaigimu, nusmailintos ir kt. Petelių viršutinė dalis ornamentuota smulkių daugiadančių bangelių eile ar eilėmis ir grioveliais žemiau jų. Dekorui rinktasi ir vien griovelį ornamentas.

A1/3.T2 (13:2 pav.) – šiai grupei skiriami dviejų ir trijų segmentų indai – statinės formos ir artimi jai, tik turintys trumpą išraiškina linija nuo petelių atskirtą atlenktą kaklelį. Petelių perėjimas į liemenį suapvalintas. Būdingas griovelį ornamentas, kartais viršutinėje puodo dalyje derintas su smulkių daugiadančių bangelių eile.

A1/3.T3 (13:3 pav.) – indai cilindrinio kaklelio pagrindu, atlenktu kaklelio viršumi, nupjautu horizontalia plokštuma į viršų orientuotu pakraštėliu. Petelių perėjimas į liemenį suapvalintas. Ornamentikai būdingos smulkios daugiadančiu įrankiu formuotos bangelės kaklelio apatinės dalies srityje ir grioveliai žemiau jų iki pat priedugnio, arba tik grioveliai nuo kaklelio iki priedugnio.

A2 – vidutiniškai apžiesta keramika, pasižyminti vidutinėmis grūsto granito priemaišomis. Dugnai dažniausiai turi pabarstymus ar jų žymių, bortelį palei dugno kraštus. Išskiriami du vyraujantys stilistiniai variantai ir vieno jų funkcinė grupė.

A2.T1 (14:1 pav.) – morfologiškai ir puošybos atžvilgiu A1/3.T1 artimi indai. Jiems būdingos išriestų kaklelių formos, užbaigiamos dažniausiai suapvalintu pakraštėliu. Peteliai stipriai išreikšti, aukštai iškelti. Petelių perėjimas į liemenį suapvalintas. Ornamentikoje vyrauja smulkių daugiadančių ar viengubų bangelių eilės. Vietoj griovelį grįžta prie įrėžtų linijų ornamento. Kartais petelių sritis puošta taškelių eilėmis. Indai pasižymi preciziška forma ir kruopščiu ornamentu.

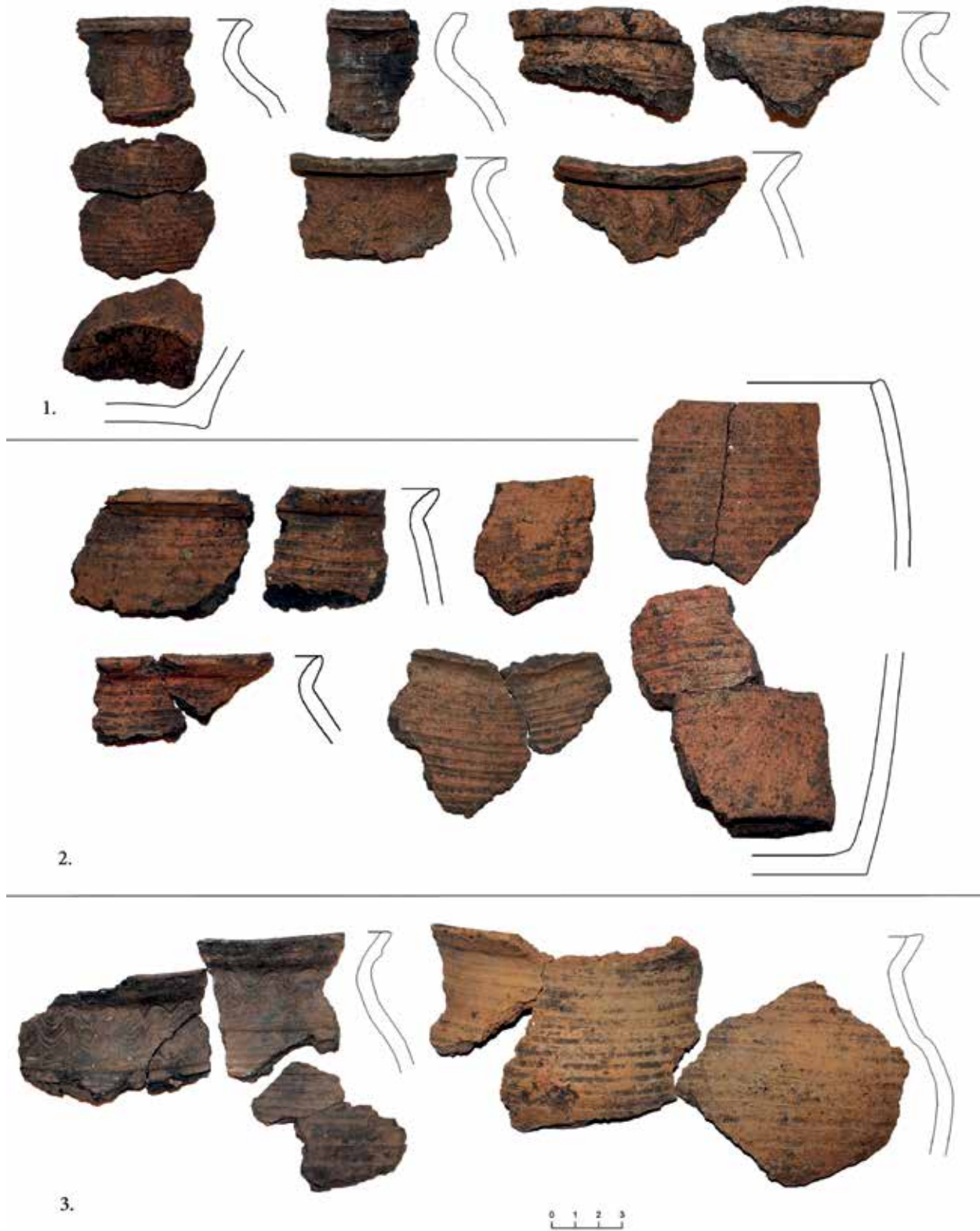
A2.T2 (14:2 pav.) – tai tiesiais atlenktais, retai – stačiais ar net kiek įgaubtais kakleliais indai. Pakraštėliai nupjauti, aplyginti, kartais vidurine jų linija suformuotas griovelis. Peteliai stipriai išreikšti, ties perėjimu į liemenį suapvalinti. Jų viršutinė dalis ornamentuota taškelių eilėmis, retai – vienguba bangele. Petelių apatinė ir liemens viršutinė dalys puoštos horizontalių linijų ornamentu.

A2.T2(d) (14:3 pav.) – su antrąja tipologine grupe siejami dubenys (identifikuoti 4 vnt.). Puošybos požiūriu jie atitinka tos pačios stilistinės grupės puodus. Morfologijai detalizuoti trūksta duomenų, tačiau pažymima, kad pasitaikė ir tiesia linija dugno link siaurėjančių, ir išgaubtų ar dvigubo nupjauto kūgio indų.

A3 – intensyviai apžiesta keramika, pasižyminti smulkiomis smėlio priemaišomis. Nors morfologiškai ji tarpusavyje kiek skiriasi, kol kas nėra tvirto pagrindo dalyti ją į atskiras tipologines grupes.

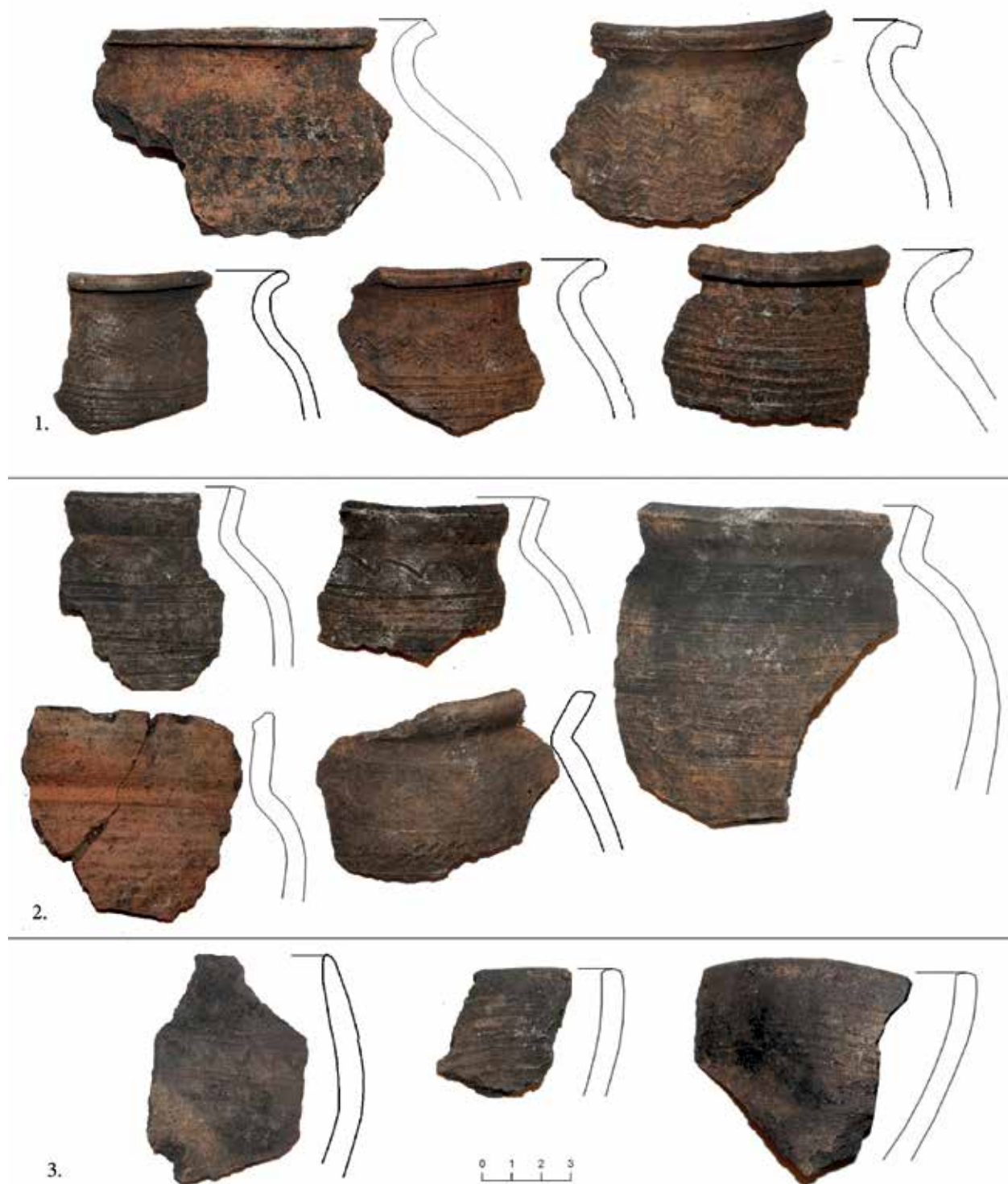
A3.T1 (15 pav.) – vyrauja išriestus aukštus kaklus turintys indai, tačiau retais atvejais esama ir nuokrypių – pavyzdžiui, stačių kaklų. Pakraštėlių formos įvairios – nuo paprastų nupjautų, suapvalintų, iki pastorintų, profiliuotų, užriestų ir kt. Peteliai stipriai išreikšti, perėjimas į liemenį suapvalintas. Ornamentas taisyklingas, kruopštus. Šalia vyraujančio viengubų bangelių ir horizontalių linijų ornamento atsiranda naujas ornamentavimo būdas – plastiškas prilipdytas volelis, kuris papildomai puoštas įkartėlių, virvelės, taškelių ar pan. ornamentu. Šio tipo keramikos komplekse aptikta ir dubenų, dangčių fragmentų.

A3.T1(d) – dubenys sudaro nedidelę komplekso dalį (identifikuoti 6 vnt.). Morfologiškai galima išskirti įprastus tiesiomis dugno link siaurėjančiomis sienelėmis, įgaubtomis, taip pat sudėtingos formos ties anga pastorintomis ar žemiau angos turinčiomis praplatėjimą formomis.



13 pav. Vidutinio apžiedimo su skirtingomis priemaišomis keramika: 1 – A1/3.T1 (Kaukai), 2 – A1/3.T2 (Kaukai), 3 – A1/3.T3 (Rudamina). Sudarė D. Baltramiejūnaitė

Fig. 13. Moderately wheel-turned pottery with additives of various size: 1 – A1/3.T1 (Kaukai), 2 – A1/3.T2 (Kaukai), 3 – A1/3.T3 (Rudamina). Author: D. Baltramiejūnaitė.



14 pav. Vidutinio apžiedimo keramika: 1 – A2.T1 (Kaukai), 2 – A2.T2 (Kaukai), 3 – A2.T2(d) (Kaukai). Sudarė D. Balt-ramiejūnaitė

Fig. 14. Moderately wheel-turned pottery: 1 – A2.T1 (Kaukai), 2 – A2.T2 (Kaukai), 3 – A2.T2(d) (Kaukai). Author: D. Balt-ramiejūnaitė.

A3.T1(dg) – aptikti du dangčių fragmentai, jų pagrindas plokščias, pakraštys pastorintas arba nuleistas, išorinis paviršius ornamentuotas.

Tipologinių keramikos grupių pasiskirstymas, analogai, chronologija

Išskirtos technologinės grupės ir jų tipai nevienodai pasiskirstę tiek skirtinguose objektuose, tiek to paties objekto atskirose struktūrose. Dalis keramikos neabejotinai sudaro viena laikius kompleksus, dalis gali žymėti chronologinę ar geografinę atskirtį. Vertinant jų sklaidą pirmiausia ieškoma esamų ar galimų sąsajų su artimiausia kontekstine medžiaga, vėliau – analogų įtvirtinėjimams skiriamuose ar kituose gretimuose objektuose.

LA.T1 keramikos aptikta Kaukų piliakalnio medžiagoje (11 pav.). Neabejojama, kad ji priklauso plačiai naudotai lipdytos lygiu paviršiumi keramikos grupei ir sudaro nedidelę jos dalį – ne daugiau kaip 10 proc. Šios keramikos paplitimas 40–80 cm gylio sluoksnyje neleidžia jos stratigrafiškai atskirti nuo A1/3 grupės puodų. Tačiau atsižvelgiant į tai, kad pastarieji būdingesni tyrimų metu išskirtoms įgilintoms struktūroms (priešingai nei lipdytoji keramika ir su X–XI a. pradžios antpuoliu sietini radiniai), keliami prielaida, jog ji priklauso vėlesniam chronologiniam laikotarpiui. Čia lieka neaiškūs LA.T1 santykis su A1.T2 indais.

Analogai. Imituojančios apžiestą keramikos aptikta Šiurpilio piliakalnyje (nepublikuota 1985 m. J. Okulicziaus tyrimų medžiaga). Technologškai identiškos, tačiau formomis ir stilistika daugiau ar mažiau išsiskiriančios keramikos aptinkama įvairiuose baltų apgyvendinto arealo X–XII a. datuojamuose archeologijos objektuose.

Datavimas. Preliminariai, vertinat minėtas tokios keramikos pasiskirstymo Kaukų piliakalnio kultūriniame sluoksnyje tendencijas, ši keramika skiriama X–XI a. pradžios laikotarpiui. Tačiau nėra tvirto pagrindo teigti, kad keramika nepriklauso ir kiek ankstyvesniam laikotarpiui.

A1 grupei skiriamos silpnai apžiestos keramikos aptikta Rudaminos, Kaukų piliakalniuose.

A1.T1 indų aptikta Rudaminos piliakalnio aikštelės dalyje, taip pat pylimo II ir III etapų sluoksniuose bei žemutinio kultūrinio sluoksnio gaisro horizonte, pylimo pakraštyje (12:1 pav.). Neabejotina, kad ši keramika sudaro vieną kompleksą su analogiškų formų lipdyta neapžiesta (12:3 pav.) procentais išreikštu santykiu 66:34.

Analogai. Artimo tipo indų ir jų fragmentų rasta Kumelionių, taip pat Šiurpilio, Konikovo archeologiniuose objektuose. Konikovo egzistavimo viršutinė riba brėžiama XI a. (Engel, 2004, s. 167–177). Kumelionių piliakalnio keramika pagal strėlių antgalius, antkaklės kūginiais galais fragmentus ir kt. greičiausiai chronologiškai vienalaikius gaisro sluoksnio radinius taip pat galėtų būti skiriama ne vėlesniam kaip XI a. laikotarpiui (Daugudis, 1968; Lietuvos, 1978, p. 30; Kazakevičius, 2004, p. 25–26). Peržvelgus rytų ir vakarų slavų gyvenviečių, miestų keramikos kolekcijų publikacijas matyti, kad tiek morfologija, tiek ornamentika šio tipo indai artimesni Vakarų slavų puodininkystės tradicijoms (Górska ir kt., 1976; Chudziak, 1991; Малевская-Малевиц, 2005).

Analogai. Silpnai apžiesta šio tipo keramika, kaip ir kartu naudota lipdyta be apžiedimo žymių, pagal Rudaminos piliakalnio gaisro horizonto analogiškus radinius galėtų būti datuojama X–XI ar net XII a.

A1.T2 keramikos pasiskirstymo ir sąsajų analizė sudėtingesnė. Tokios keramikos rasta Rudaminos, Kaukų piliakalniuose (12:2 pav.). Rudaminos piliakalnyje šios keramikos rasta tokioje stratigrafinėje padėtyje, kuri gali būti siejama tiek su pirmiau aprašyto gaisro horizontu, tiek su virš jo esančiu sluoksniu ir vėlyvesne A1/3.T3 keramika. Analogiška padėtis Kaukų piliakalnyje – jame **A1.T2** keramikos rasta ir tose zonose, kurioms būdingesnė lipdytoji lygiu paviršiumi ir LA keramika, ir išskiriamų greičiausiai vėlyvesnių židinių aplinkoje, kur vyrauja A1/3.T1–2 keramika.

Analogai. Betarpiškai analogiškų indų šiai keramikai peržiūrėtoje gretimų objektų medžiagoje, taip pat publikuotoje medžiagoje rasti nepavyko. Kaip technologškai bei stilistiškai artimus galima paminėti Rytų Lietuvos Varliškių (pilk. 2), Žvirblių pilkapynų (pilk. 47/laužavietė 4C) indus. Žvirblių pilkapis pagal jame rastus dirbinius datuojamas X a. antra puse–XI a. pirma puse (Iwanowska, 2006, s. 108, 295, lent. CXLI; Vengalis, 2009, p. 56, 7 pav.).

Datavimas. Remiantis turima nagrinėtų piliakalnių medžiaga ir atsižvelgiant į kultūrinių sluoksnių permaišymą, kol kas nepakanka duomenų siauresnei šios keramikos chronologijos interpretacijai ir paliekama galimybė ją sieti su LA, A1.T1 ir A1/3 kompleksais, datuojant X–XIII a.

A1/3 išskirta keramikos tipologinė grupė būdinga Rudaminos, Kaukų piliakalniams.

A1/3.T1–2 keramikos rasta Kaukuose (13:1–2 pav.). Abu tipai, panašu, yra vienalaikiai ir aptariami kartu. Bandant kiek įmanoma atsekti jos pasiskirstymą Kaukų piliakalnyje, aptiktos jos sąsajos su įgilintomis 40–60 cm gylyje išryškėjusiomis struktūromis (tyrėjo įvardijamomis kaip židiniai) ir jų aplinka. Pavieniais atvejais jos rasta paviršiniuose sluoksniuose. Vertinant sąsajas su kitų tipų keramika, neatmetama galimybė, kad ji gali sudaryti bendrą kompleksą su A1.T2 indais. Aiškių sąsajų su kitais radiniais, kurie galėtų leisti identifikuoti šios keramikos chronologiją, neatsekta.

Analogai. Artimų morfologija ir ornamentika (ypač kreipiant dėmesį į grioveliais dekoruotą paviršių) šioms dviem stilistinėms grupėms aptikta kituose jotvingių, taip pat galindų teritorijos archeologiniuose objektuose. Jotvingių piliakalniuose, kurie datuojami laikotarpiu iki XI a., tokia keramika nebūdinga, tačiau jos rasta Šiurpilio archeologiniame komplekse, greičiausiai XII–XIII a. sluoksniuose (su šiame straipsnyje išskiriama A1/3.T3 keramika), taip pat – Raigardo piliakalnyje (Jaskanis, 2001, tabl. 20; Engel, 2009, s. 167–176). Artimos grioveliais dekoruotos išriestais ir cilindriniais kakleliais keramikos aptikta galindų Šestno (*Szestno-Czarny Las, pow. Mrągowo*) gyvenvietėje, kurios pagrindinė medžiaga datuojama laikotarpiu iki XII a. (Skrok, Kowalski, 2003, s. 149–155). Stilistiškai panašių, tačiau technologiškai pranašesnių indų aptinkama rytų slavų XI–XII a. miestų kultūriniuose sluoksniuose, dažniau – vakarų slavų Mazovijos, Palenkės XI–XIII a. datuojamuose paminkluose (Górska ir kt., 1976; Chudziak, 1991; Малевская-Малевиц, 2005).

Datavimas. Remiantis tokios keramikos pasiskirstymu Kaukuose (vertinant ją kaip vėlyvesnę nei LA.T1 bei ankstyvesnę nei A2.T1–2) nurodomas preliminarus jos datavimas XII–XIII a. pirma puse.

A1/3.T3 indų aptikta Rudaminos piliakalnyje (13:3 pav.). Viena šukė rasta viršutiniame pylimo sluoksnyje, daugiau indų fragmentų aptikta aikštelės pakraštyje, sluoksnyje, kuris stratigrafiškai vėlyvesnis už gaisro horizontą. Sietinų su šia keramika datuojamų radinių neaptikta.

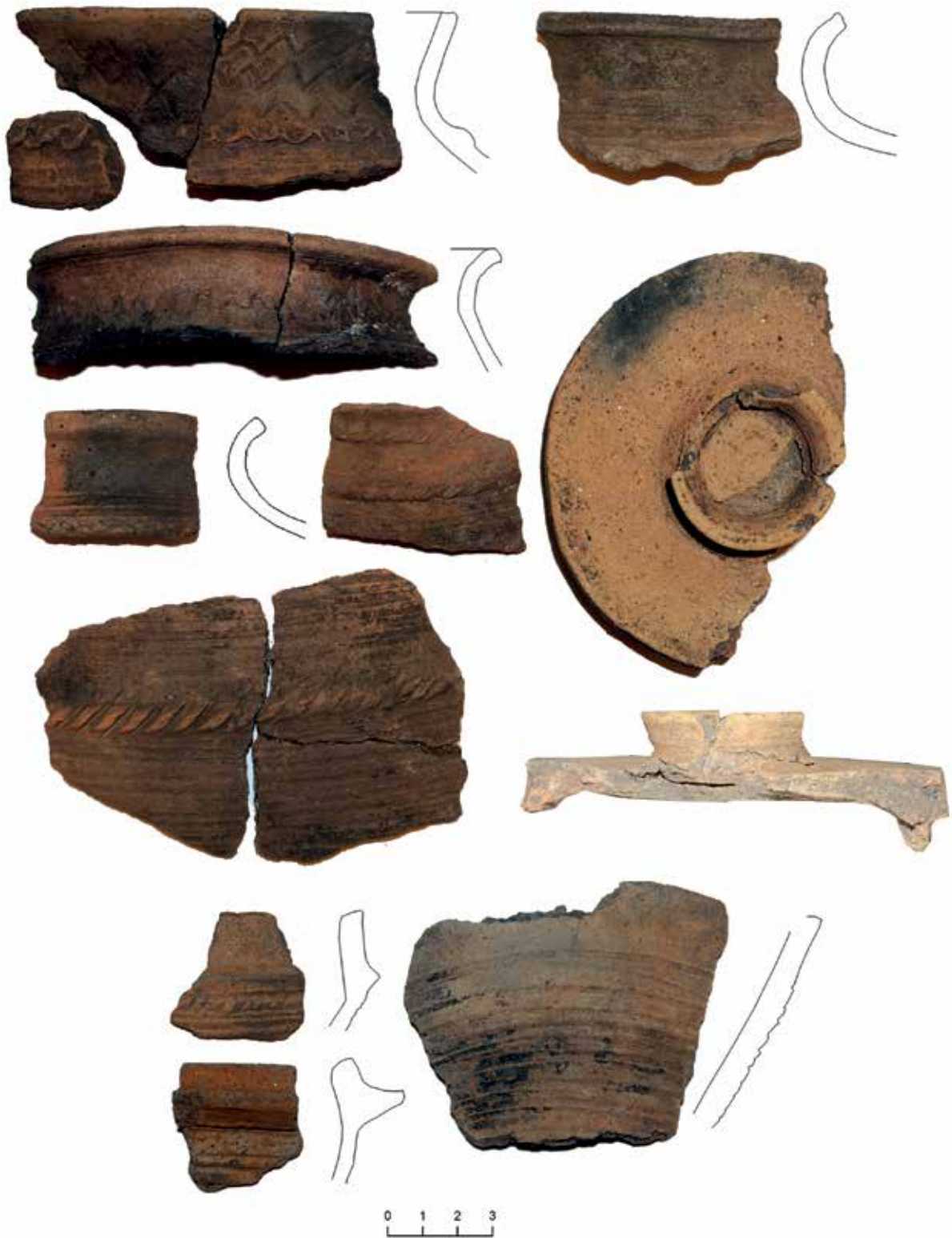
Analogai. Artimiausiu analogu laikytina Šiurpilio archeologinio komplekso dalies (*Góra Zamkowa, Targowisko*) keramika (Engel, 2009, s. 167–176), kur ji skiriama XII–XIII a. laikotarpiui ir siejama su vietoje gaminta Drohičino tipo indų stilistine variacija. Intensyvesnio apžiedimo lygmens, tačiau analogiškų formų ir puošybos indai būdingiausi XI–XIII a. Mazovijos, Palenkės paminklams, tačiau jų taip pat aptinkama Rytų slavų miestų XI–XII a. sluoksniuose (Musianowicz, 1952; Miskiewicz, 1996, s. 184; Малевская-Малевиц, 2005, c. 34–35).

Datavimas. Atsižvelgiant į šios keramikos radimo aplinkybes Rudaminoje, taip pat artimiausius gretimus analogus ji taip pat galėtų būti datuojama XII–XIII a. laikotarpiu.

A2.T1–2 keramika vyrauja Kaukų piliakalnio viršutiniame sluoksnyje (14:1–2 pav.), jos aptikta kai kuriose išskirtose įgilintose struktūrose, pylimo viršutiniame sluoksnyje. Pylimo viršutinėje dalyje aptikta išskirtinai šios apžiestos keramikos šukių. Kaukuose abu tipai turėtų būti traktuojami kaip vienalaikiai ir greičiausiai siejami su vėlyviausiais piliakalnyje aptiktais radiniais.

Analogai. Artimos keramikos aptikta Šiurpilio archeologiniame komplekse. Analogiškos tiek technologiniu, tiek stilistiniu požiūriu keramikos žinoma Rytų Lietuvoje – pavyzdžiui, Kernavės viduramžių miesto ankstyvuosiuose XIII a. antros pusės sodybviečių sluoksniuose. Panašių indų aptikta XIII–XIV a. rytų slavų miestuose (Малевская-Малевиц, 2005, c. 92, 122, kt.).

Datavimas. Pagal stratigrafiją ir analogiją bei vėlyviausius piliakalnio datuojamus radinius šią keramiką turėtume sieti su XIII a., galbūt antrąja jo puse.



15 pav. Intensyvaus apžiedimo keramika A3.T1 (Piliakalniai). Sudarė D. Baltramiejūnaitė
Fig. 15. Intensively wheel-turned pottery A3.T1 (Piliakalniai). Author: D. Baltramiejūnaitė.

A3.T1 išskirtas kaip vienintelis Piliakalnių piliakalnio ir jo aplinkos tipas (15 pav.), taip pat nedideliais kiekiais tokios keramikos rasta Kaukų piliakalnyje.

Analogai. Gausiai šios keramikos (tiesa, dar labiau stilistiškai ir galbūt chronologiškai varijuojančios nei Piliakalniuose) aptinkama jotvingių teritorijos Šiurpilio piliakalnyje ir aplinkoje. Artimų pavyzdžių aptikta ir Alytaus piliakalnio gyvenvietėje (nepublikuota 1985 m. E. Svetiko vykdytų tyrimų medžiaga, saugoma Alytaus kraštotyros muziejaus fonduose), kur sudaro koncentraciją greičiausiai vienos sodybvietės vietoje ir intensyviu apžiedimu bei stilistika išsiskiria iš kitos apžiestos keramikos masyvo. Tokia intensyvaus apžiedimo keramika morfologinėmis ir ornamentikos savybėmis artimiausia rytų slavų miestų kultūriniais sluoksniams, kur ji pagal formas datuojama XII a. pabaiga–XIII a. laikotarpiams (Малевская-Малевич, 2005, c. 110–111), pagal ornamentiką (daugiadančio įrankio nebenaudojimas, volelio motyvo atsiradimas) – XIII a. (Малевская-Малевич, 2005, c. 84).

Datavimas. Išskirtinai šios keramikos buvimas viename komplekse (Piliakalnių piliakalnyje) su datuojamais radiniais bei pasiskirstymas su kitomis grupėmis kituose piliakalniuose, taip pat analogai leistų ją datuoti XIII–XIV a. laikotarpiu.

Apžiestos jotvingių keramikos raida

Įvertinus atskirų keramikos tipų pasiskirstymą nagrinėtuose piliakalniuose bei preliminarų jų datavimą, galima išryškinti kai kuriuos indų gamybos raidos ypatumus jotvingiams skiriamos teritorijos šiaurinėje dalyje.

Nevienalaikiai piliakalnių kultūriniai sluoksniai su jiems būdinga medžiaga atskleidžia laipsniško apžiedimo technologijos adaptavimo modelį, kuriame ryškiausias chronologinės kaitos indikatorius – pačios technologijos tobulėjimas. Ko gero, ankstyviausieji slavų puodininkystės įtakos pavyzdžiai Kaukų piliakalnyje atsekami dar lipdytojoje keramikoje, kuriai pritaikomas gretimuose kraštuose išplitęs apžiestos keramikos ornamentas. Pati technologija iš esmės nekeičiama – tiek molio masės paruošimas, tiek indų lipdymas atitinka senąsias tradicijas. Kaukuose aptiktos medžiagos atveju taip pat galima kalbėti apie nedidelius morfologijos pokyčius, pavyzdžiui, lipdytų indų nupjautais pakraščiais gamybos pradžia, tačiau tokių pokyčių mastui pažinti vis dar trūksta duomenų. Kalbant apie datavimą, Kaukuose apžiestą imituojanči keramika datuojama ne vėlesniu kaip X–XI a. pradžios laikotarpiu, tačiau kol kas tokios chronologijos ribos išlieka orientacinio pobūdžio.

Tuo pačiu ar kiek vėlesniu, t. y. X–XI ar net XII a., laikotarpiu kitame, Rudaminos, piliakalnyje galėtų būti datuojami silpnai apžiesti indai ir kartu su jais vis dar naudota lipdytoji lygiu paviršiumi keramika. Be lėto pasukamo rato naudojimo ornamentuojant, ši keramika taip pat yra artima tradicinei anksčiau ir kartu naudotai lipdytajai tiek molio masės paruošimu, tiek sienelių konstravimo – nulipdymo būdu. Remiantis šio piliakalnio gaisro horizonto medžiaga apskaičiuota, kad apžiesta keramika galėjo sudaryti du trečdalius visos naudotos keramikos.

Vėlesnė keramikos raida, remiantis tiek Rudaminos, tiek Kaukų piliakalnių medžiaga, įgavo apžiedimo technologijos tobulinimo pagreitį. Tikėtina, kad XII a. jau naudota vidutinio apžiedimo keramika. Tai yra ją gaminant naudojamas tobulesnis, greičiau pasukamas įrenginys, sąlygojęs indų morfologijos ir puošybos kaitą. Visgi grįžtant prie technologijos reikia pažymėti, kad šiuo apžiedimo technologijos tobulinimo laikotarpiu molio masės paruošimas nebuvo nusistovėjęs ir visuomet atitinkantis apžiedimui reikalingas ir patogias normas. Dažniausiai ankstyvesnio laikotarpio vidutinio apžiedimo keramika (A1/3 grupė) pasižymi dar stambiomis, o kartais net ir gausesnėmis molio masės priemaišomis, tačiau lygia greta aptinkama ir indų, turinčių itin smulkių priemaišų. Greičiausiai šį laikotarpį galima įvardyti kaip eksperimentinį technologinių ekonomiškai ir ergonomiškai parankių sprendimų ir kompromisų ieškojimą. Stambios priemaišos, būdingos ankstyvesnei gamybos technologijos tradicijai, buvo palankios siekiant išvengti produkcijos degimo broko, tačiau pasirinkus apžiedimo technologiją jos ne tik trukdė gamybos procesui, bet ir, matyt, ilgainiui nebepatenkino ir funkcinių bei estetinių indų savybių poreikio. Kalbant apie stilistines madas, atkreiptinas dėmesys, kad šiuo laikotarpiu keramika ne tik atitiko vietinius standartus, bet buvo stipriai veikiama ir gretimų kraštų puodininkystės įtakų: panašių formų ir puošybos elementų aptinkama vakarų, rytų slavų ar kitų vakarų baltų genčių naudotose keramikos kolekcijose.

Dar vėlesniu laikotarpiu molio masės paruošimo receptūra nusistovi, tai rodo visišką technologijos perėjimą prie vidutinio apžiedimo ir intensyvaus apžiedimo keramikos gamybos. Toks perėjimo laikotarpio datavimas pagal turimus duomenis nėra tiksliai nustatytas ir tikėtina, kad atskirose vietovėse jis buvo nevienalaikis ir priklausė nuo gyventojų ekonominio pajėgumo ir poreikio. Kaukuose paskutiniu piliakalnio gyvavimo etapu jau visuotinai naudota vidutiniškai apžiesta keramika ir tik mažas kiekis – intensyviai apžiestos. Sekant istoriniais įvykiais, keramikos analogija, kitų radinių datavimu manoma, kad piliakalnio apleidimo laikas turėtų sutapti su XIII a. antros pusės jotvingių nukariavimo laiku. Tokiu pat laikotarpiu datuojamo jotvingių Šiurpilio piliakalnio kolekcijos didelę dalį sudaro intensyviai apžiesta keramika. Kadangi šis archeologinis kompleksas įvardijamas kaip jotvingių politinis, ekonominis centras, tokia situacija nestebina. Galbūt, atliepiant visuomenės poreikius, spartesnį apžiestos keramikos technologijos tobulėjimą galėjo sąlygoti ne tik vietos gyventojų savaiminis tobulėjimas, bet ir atvykėlių meistrų indėlis. Tokiu centro ir periferijos modeliu galėtų būti paaiškunami Šiurpilio ir Kaukų piliakalnių keramikos kolekcijų skirtumai.

Kaip galima tolesnę tokios keramikos sklaidą ir evoliuciją būtų galima traktuoti XIII a. pabaiga–XIV a. datuojamą Piliakalnių piliakalnio intensyviai apžiestos keramikos kolekciją. Visgi verta atkreipti dėmesį, kad ši keramika, jei ji išties atspindi laikotarpį po oficialaus jotvingių sunaikinimo 1283 m., yra labiau išskirtinė nei būdinga XIV a. laikotarpiui bendrabaltiško regiono mastu. Netgi ankstyvuosiuose miestuose XIV a. pirmoje pusėje paprastai aptinkamos technologiškai žemesnio lygmens indų kolekcijos. Tad ateityje pravartu, ieškant šios medžiagos analogų, atsakyti į klausimą, kodėl, žlungant (ar žlugus) jotvingių kultūrai ir ekonominiam pajėgumui, šioje teritorijoje aptinkama ši, labiausiai slavų puodininkystės lygmenį atkartojanti, keramika.

Pabaigai vertėtų atkreipti dėmesį, kad nagrinėti piliakalniai, be abejo, nebūtinai atskleidžia visos jotvingių teritorijos keramikos raidos paveikslą. Neatmestina, kad pietiniai, pietvakariniai regionai, būdami arčiau slavų gyvento regiono, galėjo skirtingu laiku adaptuoti ir tobulinti apžiedimo technologiją. Lieka nevisiškai atskleisti ir tokios keramikos sklaidos kryptį, priežasčių klausimai. Straipsnyje nagrinėta medžiaga stokoja tikslesnių absoliutinių datų, tad ateityje pravartu išskirtas klasifikacines grupes datuoti tiksliaisiais radiokarbono metodais. Tiriant šios srities archeologijos objektus ypatingą dėmesį reikėtų skirti uždarų trumpalaikių objektų keramikos kolekcijoms, skirtingų tipų keramikos tarpusavio santykiui. Taip pat pravartu tyrinėti medžiagą integruoti į platesnio baltų regiono keramikos studijas. Tokie tyrimai, tikėtina, teiktų duomenų etninių klausimų pažinimui, kultūrinių įtakų rekonstravimui ir pan.

Apibendrinimas

II tūkstm. pradžioje jotvingių teritorijos šiaurrytinėje dalyje imta naudoti apžiedimą imituojanti ir apžiesta keramika. Palaiptiesniui tobulinant jos gamybos technologiją, kartu kito indų formos, puošyba ir net funkcinė naudotų indų kolekcijų sudėtis. Keramikos pokyčių dinamiką atspindi nevienalaikių piliakalnių kultūrinių sluoksnių medžiaga.

Apibendrinant gamybos technologiją pažymima, kad kai kurie požymiai tęsia ankstesnes indų gamybos tradicijas, kiti dėl pasukamo rato panaudojimo kinta. Indai gaminti naudojant vietinę lengvai prieinamą medžiagą – molį, jam liesinti pasirenkant įvairaus smulkumo grūstą akmenį ar smėlį. Priemaišų dydis dažniausiai koreliuoja su apžiedimo technologijos įsisavinimo lygiu – kuo didesnis pasukamo rato greitis, tuo smulkesnės priemaišos. Prieš apžiedžiant indai buvo nulipdomi juostomis ar voleliais. Juostinis lipdymo būdas būdingas apžiestąją imituojančiai ir silpnai apžiestai keramikai, intensyviau apžiestai naudoti abu būdai. Keramika degta nekontroliuojamoje aplinkoje, trumpą laiką – greičiausiai tam naudojant duonkepės krosnis arba laužavietes.

Indų formų kaita taip pat neatsiejama nuo apžiedimo technologijos įsisavinimo lygmens. Ankstyviausieji apžiedimą imituojantys ir silpnai apžiesti indai atkartoja vietines lipdytosios lygiu paviršiumi formas – būdingi silpnai profiliuoti trumpais atlenktais kakleliais puodai su briauna ar be briaunos petelių srityje, intensyvėjant apžiedimui – profiliavimas stipresnis, kakleliai ilgesni, jų formos varijuoja nuo stipriai išriestų, atlenktų iki stačių.

Išskirtinių formų indų mažai, daugumą sudaro trijų segmentų puodai. Intensyvėjant apžiedimui naudotos keramikos kolekcijos pasipildo įvairesnės funkcinės paskirties indais ar pridėtinėmis dalimis – pradedami naudoti dubenys, dangčiai, daugėja išskirtinių dydžių indų.

Ornamentikoje, sekant kaimynų apžiestos keramikos puošybos tendencijomis, plačiai pritaikomas bangelių, tiesių horizontalių linijų, griovelių ornamentas. Jo suformavimo būdas, įrankiai, kompozicijos, išdėstymas bei santykis su retesniais puošybos elementais – taškeliais, štapukais ar kitais įspaudais, molio voleliais – nebuvo stabilus ir priklausė tiek nuo individualių gamintojo sprendimų, tiek nuo atskirais laikotarpiais vyraujančios mados. Nagrinėtų piliakalnių keramikos puošyba atliepia tiek kitų jotvingių paminklų, tiek vakarų ir rytų slavų miestų, iš dalies – Rytų Lietuvos keramikos stilistiką.

Iš vizualiai identifikuotų keramikos požymių išskirti chronologiškai jautrūs. Atsižvelgiant į jų tarpusavio koreliacijas sudaryta klasifikacinė sistema: pagal priemaišų kokybinius parametrus ir apžiedimo lygmenį išskirtos penkios technologinės grupės. Joms priskirta keramika pagal skirtingas viršutinių dalių formas ir ornamentiką dalyta į tipologinius variantus.

Išskirtos technologinės grupės reprezentuoja labiau chronologinę raidą. Joms priskirti tipologiniai variantai gali žymėti chronologinę, geografinę ar individualios stilistikos atskirtį. Analizuojant medžiagą nustatyta, kad apžiestąją imituojanti ir silpnai apžiesta keramika naudota kartu su lipdyta, jos pirminis datavimas apima X–XI/XII a. chronologines ribas. XII–XIII a. pirmoje pusėje apžiedimo technologija buvo tobulinama. Indų morfologinė, puošybos stilistika atitiko ne tik jotvingių, galindų puodininkystės madas, bet buvo veikiama ir vakarų, taip pat galbūt rytų slavų. XIII a., galbūt antroje jo pusėje keramika pasiekė kokybiškai naują technologinį lygmenį – pradėti naudoti vidutinio apžiedimo indai, jų molio masės paruošimas tapo labiau standartizuotas. Ekonomiškai stipresniuose centruose, tikėtina, greta šios jau naudoti ir intensyvaus apžiedimo aukšta kokybe pasižymintys indai, kuriems daugiausia atitikmenų galima rasti rytų slavų medžiagoje. Jų gamybos pradžia jotvingių kraštuose kol kas nėra aiški. XIII–XIV a. datuojama Piliakalnių piliakalnyje tokia keramika sudaro vientisą homogenišką kompleksą, o tai rodo intensyviai apžiestos keramikos gamybos tęstinumą kryžiuočių nuniokotame krašte.

Pateiktos išskirtų klasifikacinių keramikos vienetų chronologinės ribos ir sąsajų kryptys dėl nagrinėtos medžiagos specifikos išlieka nevisiškai tikslios. Ateityje, įtraukus geriau dokumentuotą, ypač uždarų kompleksų ar radiokarbono metodais datuotą keramiką, klasifikacinę sistemą prireikus tikslinga koreguoti ir pakartotinai vertinti.

Padėka

Nuoširdžiai dėkoju Lietuvos nacionalinio muziejaus Archeologijos skyriaus bei Varšuvos valstybinio archeologijos muziejaus Baltų archeologijos skyriaus vedėjoms Eglei Gričiuvienei ir habil. dr. Annai Bitner-Wróblewskai už sudarytas sąlygas susipažinti su muziejų fonduose saugomomis keramikos kolekcijomis bei visapusišką pagalbą. Šių įstaigų kolektyvams – už pagalbą ir diskusijas archeologinės keramikos temomis. Taip pat už vertingas įžvalgas, pastabas, pataisymus esu dėkinga dr. Aleksiejui Luchtanui, Linui Tamulynui, dr. Rokui Vengaliui, dr. Gediminui Petrauskui, Baibai Dumpei.

Šaltiniai

- Daugudis V. 1968. *Kumelionių piliakalnio ir gyvenvietės, Kapsuko raj., 1968 m. kasinėjimų ataskaita*. Lietuvos istorijos instituto bibliotekos rankraštynas, f. 1, b. 233.
- Kulikauskas P. 1961. *Piliakalnių km., Rasų apyl., Kalvarijos raj. (buv. Bartininkų vals., Vilkaviškio apskr.) archeologiniai piliakalnio tyrinėjimai 1961 m. birželio 15 – liepos 8 d.* Lietuvos istorijos instituto bibliotekos rankraštynas, f. 1, b. 159.
- Kulikauskienė R., Kulikauskas P. 1965. *Rudaminos piliakalnio tyrinėjimai 1965. /Lazdijų raj./* Lietuvos istorijos instituto bibliotekos rankraštynas, f. 1, b. 296.
- Kulikauskas P. 1969. *Kaukų-Obelytės piliakalnio (Alytaus raj., Parėčėnų apyl.) 1967–1969 m. archeologiniai tyrinėjimai*. Lietuvos istorijos instituto bibliotekos rankraštynas, f. 1, b. 58.

Literatūra

- Antoniewicz J. 1958a. Prusowie we wczesnym średniowieczu i zarys ich kultury materialnej. G. Labuda (ed.). *Szkice z dziejów Pomorza. Pomorze średniowieczne*. Warszawa.
- Antoniewicz J. 1958b. Príspevek k problému vlivů zadních slovanů na hrnčírství Prusů. *Vznik a počátku Slowanu*. Praha, s. 211–223.
- Baltramiejūnaitė D. 2016. XIII–XIV a. Kernavės keramika. *Archaeologia Lituana*, 17, p. 112–140.
- Bliujienė A. 2005. Pottery in Curonian Cremation Burials. Some Aspects of Interaction across the Baltic Sea in the Late Viking Age and Early Medieval Period. V. Lang (ed.). *Interarchaeologia, 1, Culture and Material Culture, Papers from the first theoretical seminar of the Baltic archaeologists (BASE) held at the University of Tartu, Estonia, October 17th–19th, 2003*. Tartu, p. 147–165.
- Budvydas U. 2004. Viešvilės kapinynas. *Archeologiniai tyrinėjimai Lietuvoje 2003 metais*. Vilnius, p. 114–118.
- Chudziak W. 1991. *Periodyzacja rozwoju wczesnośredniowiecznej ceramiki z dorzecza dolnej Drwęcy (VII–XI/XII w.). Podstawy chronologii procesów zasiedlenia*. Toruń.
- Daugudis V. 1990. Kudirkos Naumiesčio piliakalnis. *Kudirkos Naumiestis*. Vilnius: Mintis, p. 12–19.
- Dumpe B. 2009. Senākās podniecības krāsnis Latvijā. *Pa somugru pēdām Baltijas jūras krastā. Starptautiskas konferences materiāli*. Turaidas muzejrezervāts.
- Dusburgietis P. 1985. *Prūsijos žemės kronika*. Vilnius: Vaga.
- Górska I., Paderewska L., Pyrgała J., Szymański W., Gajewski L., Okulicz Ł. 1976. *Grodziska Mazowska i Podlasia (w granicach dawnego województwa warszawskiego)*. Wrocław, Warszawa, Kraków, Gdańsk.
- Hołubowicz W. 1950 *Garncarstwo wiejskie zachodnich terenów Białorusi*. Toruń.
- Hübener W. 1959. *Die Keramik von Haithabu. Die Ausgrabungen in Haithabu*, 2. Neumünster.
- Engel M. 2004. Uwagi na temat jaćwieskiej ceramiki osadowej na przykładzie materiałów z obiektów I i Ia z Konikowa (Rostka). *Ceramika zachodniobałtyjska: nowe źródła i interpretacje: materiały z konferencji, Białystok 23–24 września 2002 roku*. Białystok, s. 191–219.
- Engel M. 2006. Suwałki region after the Prudziszki phase. An attempt to define the horizon of artifacts dated to 7th–8th AC. *Transformatio mundi – the transition from the Late Migration period to the Early Viking age in the East Baltic. Materials from archaeological workshop*. Kaunas, p. 173–182.
- Engel M. 2009. Typ „przewodni” ceramiki drohiczyńskiej w Szurpiłach. Import czy naśladownictwo? *Ceramika zachodniobałtyjska. Tradycje i wpływy. Materiały z konferencji, Białystok 21–23 września 2005 roku*. Białystok, s. 167–176.
- Baubonis Z., Fedijaevs O., Merkevičius A. 2013. Zubrių neįtvirtintos gyvenvietės tyrimai. *Archeologiniai tyrinėjimai Lietuvoje 2012 metais*. Vilnius, p. 52–60.
- Iwanowska G. 2006. *Cmentarzysko kurhanowe w Żwirblach pod Wilnem*. Warszawa.
- Kamiński A. 1953. *Jaćwież. Terytorium, ludność, stosunki gospodarcze i społeczne*. Łódź.
- Karlin G. 1923. Medeltida keramik i Norden. G. Hallström (ed.). *Nordiska arkeologmötet i Stockholm 1922*. Stockholm.
- Kazakevičius V. 2004. *Geležies amžiaus strėlės Lietuvoje (II – XII–XIII amžius)*. Vilnius: Gen. J. Žemaičio Lietuvos karo akademija.
- Kulikauskas P. 1970a. Panemunių dzūkai ir jotvingiai. *Panemunių dzūkai*. Vilnius.
- Kulikauskas P. 1970b. Kaukų ir Obelytės piliakalnių tyrinėjimai 1967–1969 metais. *Archeologiniai ir etnografiniai tyrinėjimai Lietuvoje 1968 ir 1969 metais*. Vilnius, 1970.
- Kulikauskas P. 1971. Piliakalnio kaimo Rasių apylinkės Vilkaviškio rajono piliakalnis ir jo tyrinėjimai 1961 metais. *Lietuvos TSR aukštųjų mokyklų darbai. Istorija, XII (2)*. Vilnius, p. 143–161.
- Kulikauskas P. 1972. Rudaminos (Lazdijų raj.) piliakalnio 1965 m. tyrinėjimų duomenys. *Lietuvos TSR aukštųjų mokyklų mokslo darbai. Istorija, XIII (2)*. Vilnius, p. 83–109.
- Kulikauskas P. 1982. *Užnemunės piliakalniai I–XIII amžiuje*. Vilnius.
- Lavento M. *Textile ceramics in Finland and on the Karelian Isthmus*. Helsinki.
- Lietuvos 1978. *Lietuvos TSR archeologijos atlasas*, IV. Vilnius.
- Łowmiański H. 1932. *Studia nad początkami społeczeństwa i państwa litewskiego*, 2. Wilno.
- Miśkiewicz M. 1996. Wczesnośredniowieczna ceramika typu Drohiczyn. W. Nowakowski (ed.). *Concordia. Studia ofiarowane Jerzemu Okuliczowi-Kozarynowi w sześćdziesiątą piątą rocznicę urodzin*. Warszawa, s. 183–187.
- Musianowicz K. 1952. Mazowieckie naczynia z cylindryczną szyjką na tle słowiańskiego materiału porównawczego. *Wiadomości Archeologiczne*, 18, s. 345–370.
- Musianowicz K. 1969. Drohiczyn we wczesnym średniowieczu. *Materiały Wczesnośredniowieczne*, 6, s. 7–235.
- Okulicz J. 1988. Problem ceramiki typu praskiego w grupie olsztyńskiej kultury zachodniobałtyjskiej (VI–VII w. n. e.). *Pomorania Antiqua*, XIII, s. 103–133.

- Petrauskas G. 2017. *Laidosena viduramžių Lietuvoje: mirusiojo deginimo paprotys*. Daktaro disertacija. Humanitariniai mokslai, istorija (05 H). Vilnius.
- Roslund M. 2007. *Guests in the House: Cultural Transmission between Slavs and Scandinavians 900 to 1300 AD*. Leiden. <https://doi.org/10.1163/ej.9789004161894.i-557>
- Skrok Z., Kowalski J. 2003. Wyniki sondażowych badań archeologicznych grodziska w Szestnie-Czarnym Lesie, pow. Mrągowo. W. Wróblewski (red.). *Studia Galindzkie*, 1. Warszawa: Instytut Archeologii Uniwersytetu Warszawskiego, s. 149–155.
- Svetikas E. 2009. *Lietuvos didžiosios kunigaikštystės christianizacija XIV a. pab. – XV a.* Vilnius.
- Tautavičius A. 1966. Lietuvių ir jotvingių genčių gyventų plotų ribų klausimu. *Lietuvos TSR mokslų akademijos darbai. Serija A*, 2, p. 161–182.
- Tischler O. 1878. Ostpreussische Gräberfelder. *Schriften der Physikalisch-Ökonomischen Gesellschaft zu Königsberg in Preußen*, 19, 1878, s. 159–268.
- Tite M. S. 1999. Pottery Production, Distribution and Consumption – the Contribution of the Physical Sciences. *Journal of Archaeological Method and Theory*, 6, No. 3, p. 181–233. <https://doi.org/10.1023/A:1021947302609>
- Tučas R. 2012. *Lietuvos teritorijos apgyvenimo raida I–XII a.* Daktaro disertacija. Fiziniai mokslai, geografija (06 P). Vilnius.
- Vengalis R. 2007. Grublėtoji keramika Rytų Lietuvoje. *Lietuvos archeologija*, 32, p. 105–132.
- Vengalis R. 2008. Rytų Lietuvos keramika VIII–XII a. *Lietuvos archeologija*, 33, p. 41–70.
- Vitkūnas M. 2013. Baltų karybos vėlyvajame geležies amžiuje (IX a.–XIII a. pr.) bruožai. *Karo archyvas*, 28. Vilnius, p. 8–51.
- Volkaitė-Kulikauskienė R. 2001. *Lietuva valstybės priešaušriu*. Vilnius: Vaga.
- Wróblewski W., Nowakiewicz T. 2003. Ceramika „pruska” i „słowiańska” we wczesnośredniowiecznej Galindii. M. Dulnicz (red.). *Słowianie i ich sąsiedzi we wczesnym średniowieczu*. Warszawa–Lublin, s. 165–181.
- Zabiela G. 1995. *Lietuvos medinės pily*. Vilnius: Diemedis.
- Zabiela G. 1997. Scandinavian Arrowheads in Lithuania. *Archaeologia Baltica*, 2, p. 133–140.
- Žulkus V. 2007. *Palanga in the Middle Ages. Ancient Settlements*. Vilnius.
- Wadyl S. 2013. Some Remarks on Early Medieval Pottery in Prussia. M. Franz, Z. Pilarczyk (eds.). *Barbarians at the Gates. Mare Integrans, Studies on the History of the Shores of the Baltic Sea*, p. 206–223.
- Белецкий С. В. 2012. Древнейшая геральдика Руси. *Повесть временных лет*, перевод Д. С. Лихачева, О. В. Творогова. Санкт-Петербург, с. 431–506.
- Ванагас А. К вопросу о диалектной дифференциации на территории Литвы. *Lietuvos TSR mokslų akademijos darbai. Serija A*, 1, p. 143–155.
- Гуревич Ф. Д. 1960. Древности северо-западных областей РСФСР в I тысячелетии н.э. Отдельный оттиск. *Материалы и исследования по археологии СССР*, с. 76.
- Малевская-Малевиц М. В. 2005. *Керамика западнорусских городов X–XIII вв.* Санкт Петербург.
- Медведев А. Ф. 1966. Ручное метательное оружие (лук и стрелы, самострел) VIII–XIV вв. *Археология СССР. Свод археологических источников. Е1–36*. Москва.
- Седов В. В. 1964. Курганы ятвягов. *Советская археология*, 4, с. 36–51.

Wheel-turned Pottery in Yotvingian Hillforts

Dovilė Baltramiejūnaitė

Summary

The spread of wheel-turned technology and new morphological, stylistic ideas from Slavic settled areas gave rise to the production of imitated wheel-turned pottery and wheel-turned pottery (also called the wares of Slavic tradition or Baltic wares) in the Yotvingian areal. Even though researchers were interested in the appearance of wheel-turned pottery, collections from the areal in question were not subjected to any comprehensive systemic analyses.

The current paper contains an analysis of materials gathered from investigated hillforts in the northeastern part of the Yotvingian areal (Fig. 1), i.e., from the areas of Kaukai, Rudamina, and Piliakalniai (their artefact collections are stored in the Archaeological Department of the National Museum of Lithuania). The analyzed material is used to detect and distinguish imitated wheel-turned pottery features and wheel-turned pottery features, which may be chronologically relevant, and to create a classification system in order to estimate the tendencies of the development of the pottery in question. For comparison, archaeological collections that are assigned to Yotvingians and that originate from the hillforts of Szurpiły and Konikowo (stored in the Baltic Archaeology Department of the State Museum of Archaeology in Warsaw) were used.

During the analysis of the technological features of the imitated wheel-turned pottery and wheel-turned pottery, it had been discovered that certain features had continued from the previously established local tradition of pottery ware. Other features had changed because of the use of the turning wheel. Vessels were made from a local material – clay – that was tempered using granite crushed to various extent or sand. The size of the chosen additives correlated with the level of the mastery of wheel-turned technology – the faster the turning wheel was turned, the finer additives were used. Before the vessels were wheel-turned, they had been made from clay strips or coils. Modeling from strips was characteristic for imitated wheel-turned pottery and to a slight degree for wheel-turned pottery. For more intensively wheel-turned pottery, both types of modeling were common. Vessels were fired in an uncontrolled environment and for a short period of time – domed kilns or fireplaces could have been used for that purpose.

The change of the vessels' forms is related to the level of mastery of wheel-turned technology. In an early stage, imitated wheel-turned vessels or wheel-turned vessels resembled forms of the local wares with smooth surfaces, i.e., slightly profiled vessels with short folded necks with or without brims in the shoulder area. Highly profiled vessels are related to intensive wheel-turning – their necks are longer, forms vary from highly curved, folded to perpendicular (Fig. 9–10). Vessels of exclusive forms are rare; the majority of all vessels are tripartite (Fig. 8). With the more intensive use of wheel-turned technology, pottery collections were supplemented with varied functional vessels or their additional parts – bowls and lids began to be used, and vessels of extraordinary sizes increased in numbers.

Ornamentation followed the tendencies of the neighboring wheel-turned pottery decoration, where ornaments consisting of waves, straight horizontal lines, and grooves were applied. The manner in which the ornaments were formed was not stable – any implements, compositions, displacements and relation with rare decorative elements (dots, stamps, impressions, plastic notched cordones) had depended upon the individual decision of the potter as well as on the prevailing trends. The decoration of the ceramics from studied hillforts resembled the ones from other Yotvingian sites, from western and eastern Slavic towns as well as the Eastern Lithuanian style of ceramics.

From the visually identified features of pottery, possibly chronologically sensitive ones were distinguished. According to their intercorrelations, a classification system was constituted. By evaluating the qualitative parameters of the additives and the wheel-turning level, five technological groups were separated: LA – imitated wheel-turned pottery with coarse or very coarse additives (Fig. 11); A1 – slightly wheel-turned pottery with coarse additives (Fig. 12); A1/3 transitional technological level – varied but mostly coarse additives, medium level of wheel-turned technology (Fig. 13); A2 – a medium level of wheel-turned technology, a medium size of additives (Fig. 14); A3 – intensively wheel-turned pottery, fine additives (Fig. 15). The typological variants for these groups were given according to varied morphological and decorative attributes.

The distinguished technological groups represent chronological development. Typological variants refer to chronological, geographical or individual stylistic exclusions. It has been found that imitated wheel-turned pottery (LA) and slightly wheel-turned pottery (A1) were used together with slightly profiled, non-ornamented or ornamented wares with traditional impressions and incisions in the areas of the ridge and rim; their primary dating is 10th–11/12th c. During the 12th–13th (1st half) c., wheel-turned technology was elaborated, and vessels from the technological group A1/3 were used. The morphological and decorative styles of the vessels were common not only for the Yotvingian but also for Galindian pottery trends; nevertheless, it was influenced by Western and perhaps Eastern Slavs. In the second half of the 13th c. (?), pottery had reached a new technological level – vessels with moderate wheel-turned technology began to be used, the preparation of clay mass included additives of an average size, and it became more standardized (A2). In the economically strong centers, most probably together with the later technology, high-quality, intensively wheel-turned vessels were used (A3), more analogies of which are found among the materials of the Eastern Slavs. The beginning of its production in the Yotvingian lands is still unknown. In the Piliakalniai hillfort dated to the 13th–14th c., such pottery pieces comprise a solid, homogenous complex, which demonstrates the continuous application of intensively wheel-turned pottery in the lands devastated by the crusaders.

The frames of the identified classificatory chronological units, as well as the directions of their relations, remain obscure due to the nature of the analyzed material. It is worth to correct, fill and revise this classification system in the future, especially after more well-documented and close complexes will be studied and included, and when new radiocarbon dates will become known.

Translated by *Monika Žemantauskaitė*