

Šiaulių parapijos gyventojų namų ūkio dydis XIX a. pirmoje pusėje (vizitacijų duomenimis)

Laurynas Giedrimas

Lietuvos istorijos institutas
Šiaulių „Aušros“ muziejus
laurgied25@gmail.com

Anotacija. Straipsnyje pristatomos katalikų parapijų vizitacijose esančių statistinių duomenų apie parapijos gyventojus panaudos galimybės tiriant gyventojų namų ūkį. Katalikų parapijų vizitacijose esantys duomenys apie konkrečioje parapijos gyvenvietėje einančiųjų ir neinančiųjų išpažinties skaičių, taip pat apie dūmų skaičių leidžia sužinoti, kiek iš viso parapijoje buvo gyventojų ir kiek gyventojų gyveno konkrečioje gyvenvietėje. Be to, gyvenviečių sąrašas leidžia rekonstruoti parapijos teritoriją. Tiesa, katalikų parapijų vizitacijų duomenys dažnai būna netikslūs, o vėlesnių vizitacijų duomenys neretai būna nurašyti nuo ankstesniųjų. Tokią situaciją tenka konstatuoti kalbant apie Šiaulių parapijos vizitacijas, kurios, spėjama, buvo nurašytos nuo 1820 metų vizitacijos, tad šiame straipsnyje pateikiami tyrimo rezultatai iš esmės leidžia kalbėti tik apie tų metų situaciją. Atlikus tyrimą buvo pastebėta, kad parapijos teritorija iš esmės nekito nuo XVII a. vidurio arba kito nežymiai. Taip pat tos gyvenvietės, kurios buvo didžiausios pagal gyventojų skaičių XVII a. viduryje, didžiausios išliko ir XIX a. pirmoje pusėje. Apskaičiavus einančiųjų ir neinančiųjų išpažinties santykį nustatyta, kad Šiaulių parapijos vizitacijose buvo pateiktas tik gyventojų katalikų skaičius, o nuo parapijos centro nutolusiose kai kuriose gyvenvietėse buvęs didelis neinančiųjų išpažinties skaičius greičiausiai rodo sielovados problemas, o ne kitų konfesijų gyventojų skaičių. Vidutiniškai viename namų ūkyje, kai laikoma, kad namų ūkis buvo lygus dūmui, Šiaulių parapijoje gyveno 10,19 asmens, Šiaulių mieste – 7,98, Kužių miestelyje – 14,5, Meškuičių miestelyje – 11,35. Gautus tyrimo rezultatus palyginus su kitų miestų ir miestelių duomenimis, iš esmės galima teigti, kad didesniems miestams buvo būdingas mažesnis namų ūkis, o mažiems miesteliams – didesnis namų ūkis. Tuo tarpu gautus tyrimo rezultatus nėra lengva palyginti su Vidurio ir Rytų Europos gyventojų namų ūkio duomenimis, nes tyrimų rezultatai labai priklauso nuo namų ūkio sampratos. Nepaisant to, galima teigti, kad Šiaulių parapijos vidutinis namų ūkio dydis buvo artimas Neretos (Latvija) gyventojų namų ūkio dydžiui.

Pagrindinės sąvokos: istorinė demografija, namų ūkis, parapijų vizitacijos, Šiaulių parapija.

The Size of the Household of Šiauliai Parish Residents in the First Half of the 19th Century (According to the Data of the Visitations)

Abstract. The article aims to reveal the possibilities of the data contained in the parish visitations in determining the average household size of the residents of Šiauliai parish. Firstly, the data on visitations allows us to learn about the number of residents who came to catholic confession and those who did not come to

Gauta: 2022-09-07. Priimta: 2023-01-11.

Received: 07/09/2022. Accepted: 11/01/2023.

Copyright © 2023 Laurynas Giedrimas. Published by Vilnius University Press. This is an Open Access article distributed under the terms of the Creative Commons Attribution Licence (CC BY), which permits unrestricted use, distribution, and reproduction in any medium, provided the original author and source are credited.

catholic confession. Secondly, the source allows us to learn about the number of households in all parish settlements. The data is important for calculating the number of residents in the settlements and in the whole parish. The data on the number of residents allows us to calculate the size of the households in separate settlements and in the whole parish. Moreover, this data can be used for the reconstruction of parish geographical territory. On the other hand, the data on parish visitations can be incorrect as usually statistical information was rewritten from the earlier sources. Considering Šiauliai catholic parish visitations, it should be noted that later visitations were rewritten from the visitations of the year 1820, thus this research only deals with the situation of the year 1820. The analysis revealed that the geographical territory of Šiauliai parish has not significantly changed since the middle of the 17th century. Also, those settlements that were the largest in terms of population in the middle of the 17th century, remained the largest in the first half of the 19th century. After calculating the ratio of those who went to confession and those who did not go, it was found that in the visitations of Šiauliai parish, only the number of Catholics was given, and in some settlements far from the center of the parish, there was a high number of those who did not go to confessions, most likely it indicates pastoral problems, and not the population of other denominations. On average, 9.7 people lived in one household in Šiauliai parish, 7.98 lived in Šiauliai city, 14.5 lived in Kužiai town, and 11.35 lived in Meškuičiai town. After comparing the results of the research with the data of other cities and towns, it can be said that larger cities were characterized by smaller households, while small towns were characterized by larger households. Meanwhile, it is not easy to compare the obtained research results with the household data of the Central and Eastern European population, because the research results are highly dependent on the concept of the household. Nevertheless, it can be said that the average household size of Šiauliai parish was close to the household size of the residents of Nereta (Latvia).

Keywords: historical demography, households, parish visitations, Šiauliai parish.

Įvadas

Namų ūkį, kaip demografinį ir ekonominį vienetą, galima apibrėžti labai įvairiai. Pavyzdžiui, vieni autoriai (Plakans, 1975, p. 629–654; Guzowski, 2019) šeiminių ir kamininkų šeimas yra linkę laikyti, kaip sudarančias atskirus namų ūkius, o kiti (Modell ir Hareven, 1973, p. 467–479) namų ūkio dalimi laiko netgi giminystės ryšiais nesusijusius nuomininkus arba bent jau pripažįsta, kad bet koku atveju šeimnininkai ir nuomininkai daro vieni kitiems įtaką (Szołtysek, 2015a, p. 593, 594). Taigi, namų ūkio dydis gali labai priklausyti vien jau nuo to, kas bus laikoma vienu namų ūkiu. Tačiau bet koku atveju iš vidutinio namų ūkio dydžio šį tą įmanoma pasakyti apie tai, kokie sociodemografiniai procesai vyko tam tikrame regione. Pavyzdžiui, Mečislovo Jučo teigimu, namų ūkis didėjo augant samdinių skaičiui, o samdinių skaičiaus didėjimą lėmė augantis gyventojų skaičius. Be to, augantis gyventojų skaičius didino ir bežemių skaičių (Jučas, 1972, p. 99). Tad jei kamininkus laikytume šeimnininko namų ūkio dalimi, galėtume teigti, kad augantis gyventojų skaičius didino ir namų ūkį. Tačiau, kiek iš tiesų augant gyventojų skaičiui namų ūkis didėjo ir kokio dydžio namų ūkis apskritai buvo vyraujantis? Be to, kiek tikrai namų ūkio samprata gali daryti įtaką namų ūkio vidutinio dydžio nustatymui ir apskritai tyrimo rezultatams?

Šiame straipsnyje namų ūkio vidutinis dydis nustatomas naudojant XIX a. pirmos pusės Šiaulių katalikų parapijos vizitacijose esančius duomenis. Šiuose šaltiniuose yra surašytas dūmų skaičius, todėl straipsnyje dūmas laikomas namų ūkio atitikmeniu. Tikėtina, kad dūmo sąvokoje kamininkų šeimos nelaikomos sudarančios atskirus dūmus, bet laikomos šeiminių dūmų dalimi.

Šio straipsnio tikslas – atskleisti parapijų vizitacijose esančių duomenų galimybes nustatant Šiaulių parapijos gyventojų vidutinį namų ūkio dydį. Siekiant realizuoti užsibrėžtą tikslą, būtina įgyvendinti šiuos uždavinius: (1) išsiaiškinti, kaip istorinės demografijos tyrimuose galima panaudoti katalikų parapijų vizitacijas; (2) nustatyti Šiaulių parapijos gyventojų skaičių ir patikslinti parapijos teritoriją; (3) išsiaiškinti, kuri gyventojų dalis buvo įtraukta į vizitacijas; (4) nustatyti vidutinį Šiaulių parapijos gyventojų namų ūkio dydį ir duomenis palyginti su panašaus pobūdžio duomenimis, pateiktais istoriografijoje.

Užsibrėžtam tikslui pasiekti ir išsikeltiems uždaviniams įgyvendinti taikyti statistinis ir lyginamasis metodai. Statistinis metodas svarbus renkant ir apdorojant duomenis, esančius vizitacijose, taip pat nustatant atitinkamas vertes ir dydžius. Lyginamasis metodas svarbus siekiant gautus rezultatus palyginti su istoriografijoje pateiktais duomenimis.

Vizitacijų panauda istorinės demografijos tyrimuose

Katalikų parapijų vizitacijos – tai šaltiniai, leidžiantys sužinoti, kaip vizitacijos sudarymo metu atrodė bažnyčios pastatas ir kiti parapijai priklausantys sakraliniai objektai. Taip pat parapijų vizitacijos suteikia duomenų apie parapiinę mokyklą, špitolę, klebono namus, parapijos pajamas ir išlaidas, bažnyčios tarnus ir kita. Vizitacijos pabaigoje dažnai trumpai būna aprašyta pati parapija ir pateikiamas parapijai priklaususių gyvenviečių sąrašas nurodant, kiek konkrečioje gyvenvietėje buvo dūmų ir kiek buvo einančių ir neinančių išpažinties parapijiečių (žr. 1 pav.). Visi šie duomenys, visų pirma, leidžia nustatyti, kokio dydžio buvo parapija. Antra, šie duomenys leidžia sužinoti, kiek parapijos gyventojų ėjo ir kiek nėjo išpažinties – kaip aktyviai naudojosi sakramentais. Trečia, sudėjus einančiųjų ir neinančiųjų išpažinties skaičių, galima sužinoti, kiek konkrečioje gyvenvietėje vizitacijos sudarymo metu buvo gyventojų, o sudėjus visų gyvenviečių gyventojų skaičių galima sužinoti, kiek iš viso gyventojų buvo parapijoje. Turimi duomenys apie gyventojų skaičių kiekvienoje gyvenvietėje ir visoje parapijoje sudaro galimybę išsiaiškinti, kiek kiekvienoje

Dumų	Abiata Dub oboių pod.	
	epo sobny	Sp kom
1.	4.	-
6.	43.	13.
17.	53.	13.
12.	88.	21.
17.	46.	22.
12.	73.	28.

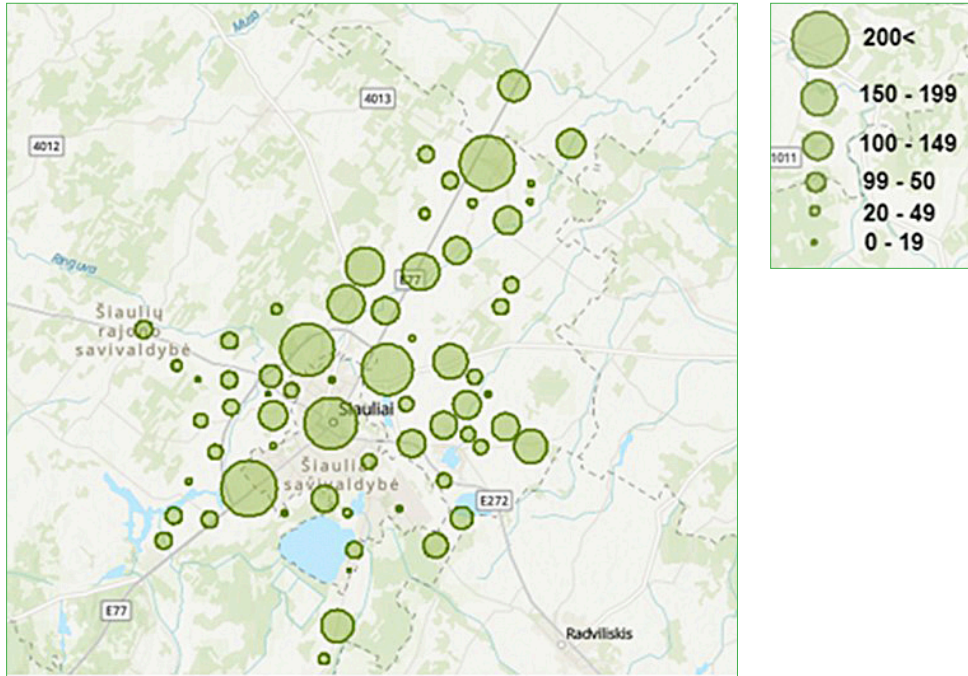
1 pav. Šiaulių parapijos vizitacijos, sudarytos 1820 metais, fragmentas (Šiaulių RKB vizitacija, 1820).

gyvenvietėje ir visoje parapijoje viename dūme gyveno gyventojų. Tad šie duomenys gali svariai papildyti namų ūkio tyrimų duomenis. Tiesa, parapijų vizitacijos turi vieną esminį trūkumą. Neretai vėlesnės vizitacijos būna nurašomos nuo ankstesnių vizitacijų duomenis pakoreguojant nežymiai arba visai nepakoreguojant. Tokiu atveju duomenų negalima palyginti tarpusavyje ir negalima sužinoti, kaip, pavyzdžiui, kito parapijos gyventojų skaičius arba vidutinis dūmo (namų ūkio) dydis. Tačiau, jeigu duomenys būna originalūs, vizitacijos gali atskleisti ne tik momentinę informaciją apie parapijos gyventojų skaičių ir kitus istorinei demografijai svarbius parametrus, bet ir sudaro galimybę rekonstruoti, pavyzdžiui, gyventojų skaičiaus ir dūmo (namų ūkio) vidutinio dydžio kaitą.

Šiaulių parapijos teritorija ir gyventojai

Deja, daugelis XIX a. pirmos pusės Šiaulių parapijos vizitacijų greičiausiai buvo nurašytos nuo 1820 metų vizitacijos arba nuo kurios ankstesnės, mums nežinomos vizitacijos, todėl tai atima galimybę vizitacijose esančius duomenis lyginti tarpusavyje ir stebėti demografinių procesų kaitą. Kita vertus, turimi duomenys iš 1820 metų sudaro galimybę sužinoti, kokia buvo Šiaulių parapija ir kaip gyveno jos žmonės tuo metu. Šiuo laikotarpiu Šiaulių parapija apėmė didžiulę teritoriją nuo Meškuičių apylinkių šiaurėje iki Einoraičių apylinkių pietuose, taip pat nuo Kužių apylinkių vakaruose iki Kairių apylinkių rytuose. Svarbu pažymėti, kad 1820 metų Šiaulių parapijos teritorija išliko iš esmės nepakitusi nuo XVII a. vidurio, nes aptariamojo laikotarpio Šiaulių parapijos teritorija iš esmės sutampa su 1648–1666 metų Šiaulių parapijos teritorija (Giedrimas, 2021b, p. 23–25). Svarbu atkreipti dėmesį į tai, kad netgi daugelis XVII a. vidurio didžiausių Šiaulių parapijos gyvenviečių didžiausios išliko ir XIX a. pirmoje pusėje. Štai 1648–1666 metais Šiaulių parapijoje pagal gyventojų skaičių didžiausios gyvenvietės buvo Šiaulių miestas, Šapnagių, Lieporių ir Vinkšnėnų kaimai. XIX a. pirmoje pusėje šiose gyvenvietėse taip pat gyveno daugiausiai gyventojų, tik prie daugiausiai gyventojų turinčių gyvenviečių jau tenka priskirti ir Meškuičių miestelį, kuriame 1820 metais gyveno 295 gyventojai (žr. 2 pav.).

Palyginus šiuos duomenis, tikėtina, galima teigti, kad Meškuičių miestelis vis dėlto turėjo būti didelis ir XVII a. viduryje, nes ankstesniame Šiaulių parapijai skirtame darbe buvo iškelta prielaida, jog 1677 metais Meškuičiuose buvo pastatyta filinė bažnyčia todėl, kad Meškuičių miestelio gyventojams, kurie gyveno toli nuo Šiaulių, buvo sudėtinga dažnai pasiekti parapiinę Šiaulių bažnyčią ir joje dažnai naudotis sakramentais, tad kadangi Meškuičiuose XVII a. viduryje buvo daug gyventojų, ten bažnyčia ir buvo pastatyta (Giedrimas, 2021b, p. 25). Šiaulių parapijai 1820 metais priklausė 97 gyvenvietės. Parapijoje dominavo didesnę gyventojų skaičių turinčios gyvenvietės. Per 100 gyventojų turinčių gyvenviečių buvo 28 proc., o centrinėje istorinės Žemaitijos dalyje buvusiose Kražių ir Užvenčio parapijose tiek gyventojų turinčių gyvenviečių buvo vos viena kita (Giedrimas, 2021a, p. 16–26). Nepaisant to, Šiaulių parapijoje daugiausiai buvo 50–99 gyventojus turinčių gyvenviečių, kas sudarė 39 proc. visų Šiaulių parapijos gyvenviečių.



2 pav. Šiaulių parapijos teritorija ir gyventojų skaičius gyvenvietėse 1820 metais. Žemėlapis sudarytas naudojant ArcGIS online programą (www.arcgis.com; www.esri.com).

Ar vizitacijose pateiktas tik parapijos gyventojų katalikų skaičius?

Tačiau kyla klausimas, ar, turėdami šiuos duomenis apie gyventojų skaičių, galime sakyti, kad žinome tikrąjį gyventojų skaičių? Daugelyje parapijų, taip pat ir Šiaulių parapijoje, XIX a. pirmoje pusėje gyveno nemažai ne katalikų (pavyzdžiui, žydų, evangelikų liuteronų ir pan.), tad iš kur žinoti, šie gyventojai buvo įskaičiuoti ar ne? Ne katalikai gyventojai eiti išpažinties negalėjo, o neinančiųjų išpažinties skaičių mes turime. Tačiau išpažinties eiti negalėjo ir katalikų vaikai, kurie nebuvo priėję Pirmosios Komunijos. Tad iš pirmo žvilgsnio atrodytų, kad nustatyti, buvo ar nebuvo surašyti parapijos gyventojai ne katalikai, tiesiog neįmanoma. Nepaisant to, vis dėlto patikrinti įmanoma. Visų pirma, reikėtų atkreipti dėmesį į tai, kad Lenkijos istoriografijoje, nagrinėjančioje istorinę demografiją, yra sutariama, jog 0–14 m. vaikai sudaro 35–40 proc. visos populiacijos (Szołtysek, 2015b, p. 842–845) arba yra laikoma norma, kai 40 proc. populiacijos sudaro 0–14 metų vaikai (Geysztorowa, 1976). Tikėtina, kad 0–14 m. amžiaus laikotarpyje didžioji dauguma katalikų vaikų priimdavo Pirmąją Komuniją ir galėjo eiti išpažinties. Tačiau labai didelė tikimybė, jog katalikų vaikai XIX a. pusėje Pirmosios Komunijos tikrai priešdavo jaunesni nei 14 metų, tad hipotetiškai derėtų manyti, kad XIX a. populiacijoje daugiau turėtų būti apie 30 proc. vaikų, kurie dar negalėjo būti priėję Pirmosios Komunijos, todėl negalėjo eiti išpažinties. Laikant, kad 30 proc. yra ta riba, belieka apskaičiuoti, kiek

kiekvienoje gyvenvietėje buvo procentų gyventojų, kurie buvo katalikai, bet dar eiti išpažinties negalėjo. Apskaičiavę bendrąją visai parapijai procentinę neinančiųjų išpažinties dalį, gauname, kad 1820 metais išpažinties nėjo 36 proc. gyventojų, kas rodytų, jog vis dėlto vizitacijoje greičiausiai buvo surašyti tik katalikai. Tačiau apskaičiavus neinančiųjų išpažinties dalį kiekvienoje gyvenvietėje atskirai, paaiškėjo, kad kai kuriose vietovėse neinančiųjų išpažinties buvo labai daug, o kai kuriose – mažai. Pavyzdžiui, bene mažiausiai neinančiųjų išpažinties buvo (neskaitant dvarų) Adomiškės kaime (19 proc.) ir Šiaulių mieste (20 proc.). Tai, kad Šiaulių mieste buvo labai mažai neinančiųjų išpažinties, gali rodyti, kad mieste vaikai Pirmosios Komunijos dažniau prieidavo jaunesni, negu kaime, bet kita vertus, kaip tada paaiškinti, kodėl kai kuriuose kaimuose buvo mažai neinančiųjų išpažinties? Pavyzdžiui, Adomiškėje 1820 metais buvo tik 19 gyventojų, iš kurių išpažinties nėjo 3. Šiame kaime taip pat buvo tik 2 dūmai. Gali būti, kad tais metais Adomiškėje tiesiog buvo labai mažai vaikų, todėl ir buvo mažai neinančiųjų išpažinties. Tačiau vargu ar vaikų skaičiumi galima paaiškinti tai, kad, pavyzdžiui, Einoraičių ir Giedrių kaimuose išpažinties nėjo daugiau nei pusė gyventojų? Žinoma, yra tikimybė, kad šiose gyvenvietėse 1820 metais buvo gerokai daugiau vaikų nei kitur, tačiau Einoraičių ir Giedrių gyvenvietės buvo labai nutolusios į pietus nuo Šiaulių parapijos centro, todėl, galbūt, parapija turėjo problemų su šių gyventojų sielovada. Tačiau, nors parapija ir apėmė didelę teritoriją, joje aptariamuoju laikotarpiu jau buvo Meškuičių filija ir Kužių bei Rėkyvos altarijos, kurios turėjo užtikrinti sakramentų prieinamumą parapijietiams. Kita vertus, panašiai gyventojai išpažinties nėjo ir Bridų bei Toliočių kaimuose, kurie, nors ir nebuvo pakankamai arti parapijos centro, bet buvo arčiau nei Einoraičiai ir Giedriai. Tad kodėl buvo gyvenviečių, kuriose daug žmonių nėjo išpažinties, iki galo sunku atsakyti.

Šiaulių parapijos gyventojų namų ūkio dydis Vidurio ir Rytų Europos kontekste

Šiaulių parapijoje vidutinis namų ūkio dydis siekė 9,7 asmens. Tokio dydžio namų ūkis daugiausia vyravo kaimiškose gyvenvietėse, nes Šiaulių mieste vidutinis gyventojų namų ūkis siekė vos 7,98 asmens. O Meškuičių ir Kužių miestelių gyventojų namų ūkio dydis gerokai pranoko ne tik Šiaulių miesto, bet ir kaimiškų gyvenviečių gyventojų namų ūkio dydį: Meškuičių miestelio vidutinis namų ūkio dydis siekė 11,35 asmens, o Kužių – 14,5. Svarbu atkreipti dėmesį, kad didelis namų ūkis buvo labiau būdingas pagal gyventojų skaičių mažiems miesteliams, o mažesnis – didesniems miestams. Pavyzdžiui, nedideliuose Kolainių ir Užvenčio miesteliuose vidutinis namų ūkio dydis atitinkamai siekė 13,28 ir 10,62 asmens, o didesniuose Joniškio ir Kelmės miestuose – atitinkamai 9,57 ir 6,35 asmens (žr. 3 pav.). Tačiau šioje taisyklėje galima pastebėti ir išimčių. Pavyzdžiui, mažuose Verpenos ir Viešvėnų miesteliuose buvo labai mažas namų ūkis, kuris siekė atitinkamai vos po 5,36 ir 8 asmens. Nepaisant šių duomenų, kaip matyti iš lentelės, mažesniuose miesteliuose dažniau vyravo dideli namų ūkiai, o didesniuose miestuose – mažesni. Šią situaciją galima interpretuoti remiantis tyrinėtojos Oksanos Kovalenko įžvalgomis. Mokslininkė pastebėjo, kad Ukrainos miestuose ir miesteliuose gyvenę amatininkai buvo linkę

Miestų ir miestelių vidutinis namų ūkio dydis 1820 - 1821 m.				
Eil. nr.	Gyvenvietė	Gyventojų sk.	Dūmų sk.	Namų ūkio dydis
1.	Verpena	59	11	5,36
2.	Kelmė	718	113	6,35
3.	Telšiai	854	122	7
4.	<i>Šiauliai</i>	<i>989</i>	<i>124</i>	<i>7,98</i>
5.	Viešvėnai	104	13	8
6.	Joniškis	1053	110	9,57
7.	Užventis	223	21	10,62
8.	Šakyna	305	20	11,25
9.	<i>Meškučiai</i>	<i>295</i>	<i>26</i>	<i>11,35</i>
10.	Kolainiai	332	25	13,28
11.	<i>Kužiai</i>	<i>87</i>	<i>6</i>	<i>14,5</i>

3 pav. Kai kurių Žemaitijos miestų ir miestelių vidutinis namų ūkio dydis 1820–1821 m. Lentelė sudaryta remiantis parapijų vizitacijų duomenimis (Joniškio RKB vizitacija, 1821; Kelmės RKB vizitacija, 1821; Šakynos RKB vizitacija, 1821; Šiaulių RKB vizitacija, 1820 ir Užvenčio RKB vizitacija, 1821).

sudaryti mažus namų ūkius (Kovalenko, 2018, p. 68). Tikėtina, kad didesniuose miestuose telkėsi daugiau amatininkų, todėl ir bendras didesnių miestų gyventojų namų ūkio dydis yra mažesnis. Tuo tarpu mažesni miesteliai, kurių gyventojų veikla buvo žymiai artimesnė kaimo gyventojų veiklai, galimai didelius ūkius sudarė todėl, kad mažuose miesteliuose buvo daug bežemių kampininkų, kurių viename dūme buvo labai daug, dėl to ir vidutinis namų ūkio (dūmo) dydis buvo didelis. Tai galima susieti ir su erdvės kiekiu. Kadangi kaimiškose vietovėse galimai buvo daugiau laisvų plotų žmonėms kurtis, tai ir vidutinis namų ūkio dydis kaimiškose vietovėse buvo mažesnis. Tačiau, kaip Šiaulių parapijos gyventojų namų ūkio vidutinis dydis atrodė Vidurio ir Rytų Europos kontekste? Į šį klausimą atsakyti nėra taip paprasta, nes, kaip jau buvo minėta šio straipsnio įvade, istoriografijoje vyravo skirtingos namų ūkio sampratos, kurios daro įtaką ir tyrimo rezultatams. Šiaulių parapijos gyventojų namų ūkis, lyginant su kai kurių kitų kraštų gyventojų vidutiniu namų ūkiu, didelis greičiausiai atrodo todėl, kad į Šiaulių parapijos gyventojų namų ūkio sąvoką įeina visi samdiniai ir kampininkai su savo šeimomis. Dėl panašių priežasčių, matyt, ir Neretos (Latvija) gyventojų vidutinis namų ūkis buvo didelis ir siekė 13,8 asmens. O, kaip jau buvo minėta, Lenkijos istoriografijoje kampininkų šeimas dažniau stengiamasi laikyti kaip sudarančias atskirą namų ūkį, todėl Lenkijoje vidutinis namų ūkio dydis buvo gerokai mažesnis ir siekė apie 6 asmenis viename namų ūkyje (Szołtyszek, 2008, p. 223–257). Tad skaičiai labai priklauso nuo sampratos, todėl itin svarbu atkreipti dėmesį į tai, kaip duomenys yra interpretuojami.

Išvados

1. Katalikų parapijų vizitacijos gali būti labai svarbios ne tik bandant nustatyti parapijos teritoriją, dydį ir gyvenviečių skaičių, bet ir nustatant parapijos gyventojų skaičių, taip pat – vidutinį namų ūkio dydį. Vizitacijose esančių duomenų privalumas yra tas, kad jie sudaro galimybę įvertinti, kokia visų gyventojų dalis (tik katalikai ar visi parapijos gyventojai) buvo įtraukiama į parapijos gyventojų skaičių. Pagrindinis vizitacijų trūkumas yra tas, kad jose yra pateikiama bendro pobūdžio statistinė suvestinė apie gyventojų skaičių parapijoje, kuri neretai būna ne tik netiksli, bet ir nurašyta nuo ankstesnių vizitacijų.
2. Pirmiausia, Šiaulių parapijos vizitacijose esantys duomenys leido išsiaiškinti, kokia buvo parapijos teritorija XIX a. pirmoje pusėje ir kiek konkrečioje gyvenvietėje buvo gyventojų. Atlikus tyrimą paaiškėjo, kad Šiaulių parapijos teritorija mažai kito nuo pat XVII a. vidurio, be to, gyventojų skaičius gyvenvietėse kito taip pat daugmaž stabiliai, nes didžiausios XVII a. vidurio Šiaulių parapijos gyvenvietės didžiausios buvo ir XIX a. pirmoje pusėje.
3. Antra, remiantis vizitacijose pateiktais einančiųjų ir neinančiųjų išpažinties parapijiečių skaičiais, nustatyta, kad Šiaulių parapijos vizitacijose buvo greičiausiai surašyti tik parapijos gyventojai katalikai, todėl šiuo atveju galime kalbėti tik apie parapijos gyventojų katalikų skaičių ir gyventojų katalikų vidutinį namų ūkio dydį.
4. Galų gale, nustačius gyventojų katalikų vidutinį namų ūkio dydį ir gautus duomenis palyginus su Vidurio ir Rytų Europos gyventojų vidutiniu namų ūkio dydžiu, paaiškėjo, jog didelę įtaką vidutiniam namų ūkio dydžiui darė tai, kaip buvo suprantamas namų ūkis (kas buvo įtraukiama į namų ūkio sampratą). Interpretuojant gautus tyrimo rezultatus išeity, kad mažuose miesteliuose, tokiuose kaip Kužiai ir Meškuičiai, vyravo didelis namų ūkis todėl, kad dėl erdvės trūkumo gyventojai gyveno kaimiškajam gyvenimo būdui artimą gyvenimą labai susispaudę, o didesniuose miestuose, tokiuose kaip Šiauliai, vyravo mažesnis namų ūkis, nes didesniuose miestuose gyveno daugiau amatininkų, kurie samdė mažai samdinių ir galbūt turėjo mažiau kaimininkų.

Šaltiniai

- Joniškio RKB vizitacija (1821). *Lietuvos valstybinis istorijos archyvas* (LVIA), f. 669, ap. 2, b. 227.
Kelmės RKB vizitacija (1821). LVIA, f. 669, ap. 2, b. 225.
Meškuičių parapijai 1844 metais priskirtų kaimų sąrašas. XX a. I pusė. ŠAM, GEK144223/7. E-I122/7.
Šakynos RKB vizitacija (1821). LVIA, f. 669, ap. 2, b. 227.
Šiaulių RKB vizitacija (1820). LVIA, f. 669, ap. 2, b. 223.
Užvenčio RKB vizitacija (1821). LVIA, f. 669, ap. 2, b. 227.

Literatūra

- Geysztorowa, I. (1976). *Wstęp do demografii staropolskiej*. Warszawa: PWN.
- Giedrimas, L. (2021a). Tarp mikroistorijos, demografijos ir kaimotyros: Kražių ir Užvenčio parapijų gyvenvietės ir gyventojų namų ūkis XIX a. I pusėje. *Lituanistica*, 67, 16–26.
- Giedrimas, L. (2021b). Šiaulių parapija XVII a. viduryje: teritorija, gyvenvietės ir gyventojų krikštijimai. *Žiemgala*, 2, 23–25.
- Guzowski, P. (2019). *Rodzina szlachecka w Polsce przedrozbiorowej*. Białystok: Instytut Badań nad Dziedzictwem Kulturowym Europy.
- Jučas, M. (1972). *Baudžiavos irimas Lietuvoje*. Vilnius: Mintis.
- Kovalenko, O. (2018). Family Structures and Population of Craftsman Households in Cossack Ukraine in the Second Half of the 18th Century. *Przeszłość Demograficzna Polski*, 40, 63–82.
- Modell, J. ir Hareven, T. (1973). Urbanization and Malleable Household: An Examination of Boarding and Lodging in American Families. *Journal of Marriage and Family*, 35, 467–479.
- Plakans, A. (1975). Seigneurial Authority and Peasant Family Life: The Baltic Area in the Eighteenth Century. *Journal of Interdisciplinary History*, 5, 629–654.
- Szołtysek, M. (2008). Three kinds of preindustrial household formation system in historical Eastern Europe: A challenge to spacial patterns of the European family. *History of the family*, 13, 223–257.
- Szołtysek, M. (2015a). *Rethinking East-Central Europe: family systems and co-residence in the Polish-Lithuanian Commonwealth: Contexts and analyses*. Bern: Peter Lang.
- Szołtysek, M. (2015b). *Rethinking East-Central Europe: family systems and co-residence in the Polish-Lithuanian Commonwealth: Data quality assessments, documentation, and bibliography*. Bern: Peter Lang.