

UGDYMAS KARJERAI

Vyresniųjų klasių mokinių profesinis tapatumas ir karjeros adaptyvumas*

Birutė Pociūtė

Socialinių mokslų (psichologija) daktarė
Vilniaus universiteto Bendrosios psichologijos katedra
Universiteto g. 9/1, LT-01513 Vilnius
El. paštas: birute.pociute@fsf.vu.lt

Antanas Kairys

Socialinių mokslų (psichologija) daktaras
Vilniaus universiteto Bendrosios psichologijos katedra
Universiteto g. 9/1, LT-01513 Vilnius
El. paštas: antanas.kairys@fsf.vu.lt

Ieva Urbanavičiūtė

Socialinių mokslų (psichologija) daktarė
Vilniaus universiteto Bendrosios psichologijos katedra
Universiteto g. 9/1, LT-01513 Vilnius
El. paštas: ieva.urbanaviciute@gmail.com

Audronė Liniauskaitė

Socialinių mokslų (psichologija) daktarė
Vilniaus universiteto Bendrosios psichologijos katedra
Universiteto g. 9/1, LT-01513 Vilnius
El. paštas: audrone.liniauskaite@gmail.com

Dinamiški darbo, ekonominės, socialinės aplinkos pokyčiai kelia drastiškus iššūkius individų profesinei / karjeros raidai, jų profesiniam tapatumui ir adaptyvumui. Profesinis tapatumas, apibrėždamas individo savasties sampratą pasirinktoje profesijoje, pereina sudėtingą formavimosi kelių paauglystėje, reiškiasi profesinių alternatyvų tyrimu, įsipareigojimą pasirinktai alternatyvai ir įsipareigojimų bei profesinių alternatyvų persvarstymą (Porfeli et al., 2012). Profesinis tapatumas ir karjeros adaptyvumas, kaip teigia M. Savickas (2011, 2012), yra dvi metakompetencijos, kurios leidžia individui adekvačiai reaguoti į aplinkos pokyčius. Šio tyrimo tikslas ir yra ištirti vyresniųjų klasių mokinių profesinio tapatumo raišką ir sąsajas su karjeros adaptyvumu. Tyrime dalyvavo 518 mokinių iš įvairių Lietuvos bendrojo ugdymo mokyklų: 209 vaikinai (40,3 proc.) ir 309 merginos (59,7 proc.). Profesiniam tapatumui ir karjeros adaptyvumui tirti buvo naudojamos Karjeros adaptyvumo skalė (CAAS) ir Utrechto tapatumo skalė (U-MICS). Gauti tyrimo rezultatai rodo, kad dvi profesinio tapatumo dimensijos – gilus tyrimas ir įsipareigojimas – teigiamai koreliuoja su visais karjeros adaptyvumo aspektais: gilus tyrimas stipriausiai susijęs su smalsumu, o įsipareigojimas susijęs su domėjimusi. Tyrimas atskleidė, kad nėra lyčių skirtumo profesinio tapatumo raiškoje. Mokinių amžius neigiamai susijęs su įsipareigojimu, tačiau akademiųjų pasiekimų ir įsipareigojimo koreliacija teigiama.

Pagrindiniai žodžiai: profesinis tapatumas, karjeros adaptyvumas.

* Tyrimą finansavo Lietuvos mokslo taryba (sutar ties Nr. MIP-017/2013).

This research was funded by a grant (No. MIP-017/2013) from the Research Council of Lithuania.

Dinamiški šiuolaikinės globalios ekonomikos pokyčiai kelia drastiškų iššūkių individų profesinei raidai, jų karjerai. Šie pokyčiai keičia ir darbo struktūrą, siūlomi nauji karjeros modeliai, kurie savo ruožtu keičia tradicines, stabilias darbo vietas. Individai vis labiau patys tampa atsakingi už savo karjerą. Žmonės turi prisitaikyti prie naujų darbo rinkos pokyčių keisdami savo darbo vertybes ir elgesį, nes sunku tikėtis to paties darbo visam gyvenimui, kai organizacijos nebegarantuoja stabilios, aiškiai reglamentuotos karjeros vietos. Taigi profesinio tapatumo formavimas tampa pagrindiniu individų karjeros raidos veiksmu (Vondracek, 2006).

Profesinė / karjeros raida prasideda vaikystėje ir trunka visą žmogaus gyvenimą. Šiame procese formuojasi įvairios asmenybės savybės, įgūdžiai, patirtys ir jos turi įtakos individo profesiniam tapatumui. Paauglystėje ir ankstyvojoje jaunystėje intensyviai ieškant atsako į klausimą „Kas aš toks?“ svarbus tampa ir atsakas į klausimą „Kas aš būsiu profesinėje veikloje?“, nes darbas, profesinė veikla yra pagrindinė suaugusio žmogaus funkcija, kuri nulemia visus kitus suaugusio žmogaus gyvenimo aspektus. Profesinis tapatumas atspindi individo savasties sampratą pasirinktoje profesijoje; jis pereina sudėtingą formavimosi kelią paauglystėje: nuo migloto, pagražinto, stereotipinio profesinės veiklos įsivaizdavimo (Porfeli, 2012; Kroger et al., 2010) iki labiau realistiško, labiau pagrįsto savęs vaizdo būsimoje profesinėje veikloje.

Nors skirtingi autoriai įvairiai apibrėžia profesinį tapatumą, daugumai tyrėjų profesinis tapatumas yra savęs supratimas, atliekant profesinius vaidmenis. Šis supratimas grindžiamas asmeninėmis savybėmis, vertybėmis, motyvais ir patirtimi

(Ibarra, 1999; Ibarra et al., 2010). Profesinio tapatumo formavimasis reiškiasi profesinių alternatyvų tyrimu, išipareigojimu pasirinktai alternatyvai ir išipareigojimų bei profesinių alternatyvų persvarstymu (Porfeli et al., 2012). Savęs ir darbo pasaulio supratimas atskleidžiamas profesinio tyrimo procese, ieškant tų savasties bruožų, kurie tinkamesni potencialiam karjeros pasirinkimui. Kaip teigia D. Super (1990), savojo AŠ sampratos formavimąsi tiesiogiai veikia individo asmenybės, gabumų, interesų, patirties ir vertybių ypatumai, ir žmonės geriausiai pasirenka profesiją, kai atsižvelgia į savąjį AŠ. Išipareigojimas profesijai / karjerai išreiškia individo profesinį tapatumą, kuris yra svarbus priimant sprendimus ir pasirinkimus. Išipareigojimų persvarstymas rodo individo pastangas palyginti įvairias profesinio pasirinkimo alternatyvas, išgryninti tuos pasirinkimus arba juos keisti.

Šiuolaikinė profesinio tapatumo samprata remiasi E. Erikson ir J. Marcia teorinėmis išvalgomis. E. Erikson (2004) pabrėžė, kad pagrindinis uždavinys paauglystėje yra tapatumo formavimasis, kuris tampa labai svarbus paaugliams atsakant į socialinius reikalavimus bei raidos iššūkius ir suteikiant reikšmingumo savo gyvenimo pasirinkimams. E. Erikson (2004) teigimu, tapatumo sintezė išreiškia individo gebėjimą modifikuoti paauglystėje formuojamus tapatumus, remiantis idealais, tikslais, vertybėmis, o tapatumo sumaištis rodo individo negebėjimą kelti produktyvius, veiksmingus tikslus bei formuoti išipareigojimus, kuriais remiantis formuojasi suaugusių žmonių tapatumas. J. Marcia išvystė E. Erikson koncepciją apie tapatumo formavimosi paauglystėje procesą, kuriame yra svarbios dvi dimensijos: tyri-

mas (angl. *exploration*) ir įsipareigojimas (angl. *commitment*). Tyrimas – tai procesas, kai individas aktyviai ieško savo tapatumo įvairiose veiklos srityse, sprenddamas pasirinkimo problemas, keldamas sau įvairius tikslus bei formuodamas įsitikinimus. Įsipareigojimas apima individo priimtus sprendimus įvairiais tapatumo klausimais bei tų sprendimų svarbumo tapatumui laipsnį. J. Marcia (Kroger, Marcia, 2011; Kroger et al., 2010) skiria keturis individo tapatumo statusus: difuzinis tapatumas (angl. *identity diffusions*), tapatumo moratoriumas (angl. *identity moratorium*), apsisprendimo be svarstymo tapatumas (angl. *foreclosure*) ir pasiektas tapatumas (angl. *identity achievements*). Kiekvienas statusas rodo tam tikrą tyrimo ir įsipareigojimo lygio raišką derinį. Difuzinis tapatumas (žemas tyrimo ir žemas įsipareigojimo lygis) reiškia abejingumą, nesidomėjimą savo tapatumu. Individa, kuriems būdingas difuzinio tapatumo statusas, apibūdinami kaip nemotyvuoti, neadekvačiai vertinantys savo tapatumą, pasitraukę iš karjeros tyrimo proceso, mažiausiai adaptyvūs. Individa apsisprendimo be svarstymo statuso (žemas tyrimo ir aukštas įsipareigojimo lygis) yra rigidiški, konformistai formuojant savo tapatumą, nekritiškai, be jokio tyrimo, įsipareigojantys tikslams ir vertybėms (Kroger, Marcia, 2011). Moratoriumo statusas (aukštas tyrimo ir žemas įsipareigojimo lygis) reprezentuoja aktyvų tyrimo procesą be jokio įsipareigojimo, pasirenkant vieną iš tyrimo alternatyvų. Pasiekto tapatumo statusas (aukšto tyrimo ir aukšto įsipareigojimo lygis) reprezentuoja įsipareigojimą, kuris pasiekiamas po išsamaus tyrimo.

Profesinio tapatumo tyrimuose, atsižvelgiant į E. Erikson ir J. Marcia bendro

individo tapatumo teorines įžvalgas bei empirinius rezultatus (Kroger et al., 2010; Skorikov et al., 1998; Crocetti et al., 2008; Meeus, 1996; Luyckx et al., 2006; Porfeli et al., 2011), skiriami trys modeliai: K. Luyckx modelis (2006); VISA – profesinio tapatumo statuso įvertinimo (angl. *Vocational Identity Status Assessment*) – modelis (Porfeli et al., 2011) bei W. Meeus ir E. Crocetti modelis (Meeus et al., 2012).

K. Luyckx ir kt. (2006) dviejų ciklų tapatumo formavimo modelyje sujungė J. Marcia įžvalgas bei jo tapatumo statusus ir idėją, kad individai nuolat, nenutrūkstamai peržiūri, persvarsto pasirinkimus, kurie nulemia jų tapatumą. Šį modelį sudaro du ciklai: 1) platus tyrimo (angl. *exploration in-breadth*) ir įsipareigojimo formavimas; 2) išsamus tyrimo (angl. *exploration in-depth*) ir identifikacija su įsipareigojimu. Prieš įsipareigodami prisiimtiems pasirinkimams, individai plačiai tiria galimas alternatyvas. Kai įsipareigoja savo pasirinkimui, individai pradeda išsamų tyrimo, kuris sustiprina įsipareigojimą arba iš naujo įvertina kitus įsipareigojimų aspektus. Abu šie ciklai yra abipusiai susiję ir daro įtaką vienas kitam.

E. J. Porfeli (Porfeli et al., 2011) savo VISA modelyje realizuoja J. Marcia, K. Luyckx bei W. Meeus ir E. Crocetti teorines įžvalgas. VISA modelis susideda iš trijų dimensijų (profesijos / karjeros tyrimo, įsipareigojimo ir persvarstymo), kurių kiekviena skaidoma į du konstruktus, išreiškiančius profesinio tapatumo požymius. Profesijos / karjeros tyrimo dimensija skaidoma į tyrimo platumą ir tyrimo išsamumą. Profesijos / karjeros tyrimo platumas rodo individo aktyvumą išryškinant teikiamas pirmenybes įvairioms profesijoms bei įvertinant gabumus, o tyrimo

išsamumas yra susijęs su individo aktyvumu tikslinant, smulkiai apibūdinant savo profesinį pasirinkimą. Profesijos / karjeros įsipareigojimo dimensija susideda iš įsipareigojimo formavimo ir identifikacijos su įsipareigojimu. Įsipareigojimo formavimas išreiškia tikrumo jausmą pasirinkus, šiuo atveju profesiją, o identifikacija su įsipareigojimu reiškia individo savasties investavimo lygį į šį pasirinkimą. Profesijos / karjeros peržiūrėjimo dimensija taip pat skaidoma į du konstruktus: įsipareigojimo lankstumą (angl. *commitment flexibility*) ir nepasitikėjimą savimi įsipareigojant (angl. *commitment self-doubt*). Įsipareigojimo lankstumas reiškia jautrumą ir atvirumą profesinių interesų, veiklos pokyčiams, o nepasitikėjimas savimi įsipareigojant rodo individo susirūpinimo bei netikrumo išgyvenimą, planuojant savo karjerą.

W. Meeus ir E. Crocetti modelyje skiriamos trys dimensijos (įsipareigojimo, išsamaus tyrimo ir peržiūrėjimo, persvars-tymo), kurios yra svarbiausios formuojant tapatumą (Crocetti et al., 2008; Meeus et al., 2012, 2010). Įsipareigojimas nurodo, kad paaugliai atliko pasirinkimus bet kurioje raidos srityje ir išreiškia pasitikėjimo savimi jausmą, atlikę tuos pasirinkimus. Išsamus tyrimo šiame modelyje reprezentuoja būdus, kuriais paaugliai puoselėja esamą tapatumą, reflektuoja savo pasirinkimus, ieško informacijos apie savo įsipareigojimus. Įsipareigojimo peržiūrėjimas rodo norą atmesti įsipareigojimą ir ieškoti naujų įsipareigojimų, lyginti esamą įsipareigojimą su naujomis įsipareigojimo alternatyvomis. Kaip teigia W. Meeus ir kt. (2012), tapatumas formuojasi esant nepertraukiamai įsipareigojimo, išsamaus tyrimo ir peržiūrėjimo sąveikai.

Meeus-Crocetti modelis pabrėžia, kad individai įžengia į paauglystės amžių jau

turėdami įvairius tarpasmeninius ar pasaulėžiūrinius įsipareigojimus ir tolesnis įsipareigojimų formavimas vyksta išsamaus tyrimo ir įsipareigojimų peržiūrėjimo dėka (Meeus et al., 2012). Taigi Meeus-Crocetti modelis atspindi dinamiškumą, kuris atsiranda tarp tikrumo (išsamus tyrimo) ir netikrumo (įsipareigojimo peržiūrėjimas). Kaip teigia W. Meeus ir kt. (2012), šis modelis skiriasi nuo J. Marcia modelio dviem atžvilgiais. Visų pirma, Meeus-Crocetti modelyje J. Marcia tyrimo samprata padalijama į išsamų tyrimą ir peržiūrėjimą, o tai turi ne tik išlaikyti įsipareigojimą, bet ir keisti jį. Antra, Meeus-Crocetti modelis labiau orientuotas į procesą, lyginant jį su J. Marcia modeliu. Kaip teigia W. Meeus ir kt. (2012), J. Marcia modelyje įsipareigojimas yra tyrimo rezultatas, o Meeus-Crocetti modelyje įsipareigojimai yra formuojami ir modifikuojami nuolat renkantis įsipareigojimus ir juos peržiūrint. Taigi, W. Meeus ir jo kolegų nuomone (2012), Meeus-Crocetti modelyje atsispindi E. Erikson samprata apie tapatumo ir difuzinio tapatumo dinamiškumą.

Profesinis tapatumas ir karjeros adaptyvumas, kaip teigia M. Savickas (2011, 2012), yra dvi metakompetencijos, jos suteikia individui pojūtį, kad atėjo laikas keistis ir kad jis turi gebėjimą keistis, ir tik adekvačiai įsisąmoninant tapatumą, adaptyvumas gali būti tinkamai išreikštas.

Karjeros adaptyvumas (angl. *career adaptability*), pagal M. Savicką (2005), apibrėžiamas kaip psichosocialinis konstruktas, kuris rodo individo turimus išteklius (gebėjimus) įveikti kylančius karjeros planavimo sunkumus, adekvačiai reaguoti į pokyčius, prisitaikyti prie naujų sąlygų ir pan. (Savickas, 2005). Karjeros adaptyvumo sampratos pagal M. Savicką yra skiriamos keturios dimensijos: domėjimasis

(angl. *concern*), nusakantis individo pasirošimą svarstyti apie ateitį ir jai ruoštis; kontrolė (angl. *control*), rodantis pasiryžimą įgyvendinti sprendimus ir prisiimti už juos atsakomybę; smalsumas (angl. *curiosity*), nusakantis, kiek asmuo intensyviai ieško informacijos ir domisi savo galimybėmis, ir pasitikėjimas (angl. *confidence*), nusakantis, kiek asmuo pasitiki savo gebėjimu spręsti sunkumus ir įveikti iškilusias kliūtis (Savickas, Porfeli, 2012; Savickas, 2005). P. J. Rottinghaus, K. L. Buelow, A. Matyja ir M. R. Schneider (2012) teigimu, karjeros adaptyvumas yra reikšmingas konstruktas, veikiantis profesinį elgesį (Rottinghaus et al., 2012). Karjeros adaptyvumas yra susijęs su jaunuolių aukštesne savigarba, optimizmu dėl būsimos karjeros, kontrolės jausmu (Duffy, 2010), labiau realistinėmis karjeros aspiracijomis (Hirschi, 2010), pasiekto profesinio tapatumo statusu (Rottinghaus, Day, Borgen, 2005). Porfeli ir Savicko (2012) atlikto tyrimo rezultatai parodė, kad karjeros adaptyvumas yra stipriai susijęs su profesiniu tapatumu, su išsamiu profesijos / karjeros tyrimu bei identifikacija, su įsipareigojimu karjerai, bet neigiamai koreliuoja su nepasitikėjimu savimi įsipareigojant. J. Kroger ir kt. (2010) atlikta tapatumo tyrimų metaanalizė parodė, kad yra stiprus profesinio tapatumo ir bendrojo / globalaus tapatumo ryšys, kad ryškesnė progresyvi orientacija, judant iš vieno tapatumo statuso į kitą (retai judama iš pasiekto tapatumo į difuzinį tapatumą negu atvirkščiai), kad tapatumo moratoriumo statusas yra mažiausiai stabilus, palyginti su kitais tapatumo statusais. Nors karjeros adaptyvumas yra be galo svarbus gebėjimui valdyti savo karjerą (McIlveen, Burton, Beccaria, 2013; Rottinghaus et al., 2012; Rottinghaus et

al., 2005), tyrimų, kuriuose būtų nagrinėjama adaptyvumo ir tapatumo sąsaja, yra nedaug, ir gauti rezultatai labai varijuoja.

Kadangi abu šie kintamieji paauglystėje pasižymi gana dideliu dinamiškumu, svarbu nagrinėti ne tik jų tarpusavio sąsajas, bet ir atsižvelgti į tai, kaip jie galbūt susiję su įvairiais socialiniais demografiniais rodikliais. Šių sąsajų tyrimo aktualumą dar labiau sustiprina tai, kad šiuolaikiniame pasaulyje vyrauja vadinamoji karjera be ribų (angl. *boundaryless career*, Eby et al., 2003), kuri pasižymi didele karjeros trajektorijų įvairove ir neapibrėžtumu, tad jauniems žmonėms yra ypač svarbu kuo anksčiau susiformuoti savąjį profesinį tapatumą.

Tyrimo objektas: vyresniųjų klasių mokinių profesinis tapatumas ir karjeros adaptyvumas.

Tyrimo tikslas: ištirti vyresniųjų klasių mokinių profesinio tapatumo raišką ir sąsajas su karjeros adaptyvumu.

Tyrimo uždaviniai:

1. Išanalizuoti profesinio tapatumo raišką mokinių grupėse pagal lytį, amžių, klasę ir akademinį pažangumą.
2. Ištirti mokinių profesinio tapatumo ir karjeros adaptyvumo sąsajas bei šių reiškinių ryšį su akademinio pažangumu.

Metodika

Tyrimo dalyviai

Tyrimo dalyvavo 518 mokinių iš įvairių Lietuvos bendrojo ugdymo mokyklų: 209 vaikinai (40,3 proc.) ir 309 merginos (59,7 proc.). Tiriamųjų amžius buvo nuo 14 iki 19 metų ($M = 16,46$; $SD = 1,2$; 11 tiriamųjų amžiaus nenurodė arba jis buvo neįskaitomas). Tiriamieji lankė 9–12 klases.

Tyrimo priemonės

1) Karjeros adaptyvumo skalė (Career Adapt-abilities Scale – CAAS, Savickas, Porfeli, 2012). Skalė skirta įvertinti karjeros adaptyvumo gebėjimus. Ji susideda iš keturių subskalių, kurios rodo skirtingus karjeros adaptyvumo aspektus: domėjimąsi, kontrolę, smalsumą ir pasitikėjimą savimi. Tyrime naudota tarptautinė klausimyno versija, susidedanti iš 24 teiginių (po 6 teiginius kiekvienoje subskalėje). Tiriamųjų prašoma nurodyti, kiek stipriai, jų vertinimu, jie yra išvystę skalės teiginiuose įvardytus gebėjimus. Atsakymai vertinami 5 balų Likerto skalėje nuo „nestipriai išvystyta“ iki „ypač stipriai išvystyta“. Kuo daugiau balų surenkama subskalėje, tuo stipriau išvystyti karjeros adaptyvumo gebėjimai atitinkamoje srityje.

Leidimas naudoti šią skalę Vilniaus universiteto mokslininkams suteiktas skalės autoriaus M. Savicko. Informacija apie subskalių vidinį suderinumą pateikiama 1 lentelėje.

2) Utrechto tapatumo skalė (The Utrecht – Management of Identity Commitments Scale – U-MICS, Crocetti, Rubini, & Meeus, 2008). Ši skalė skirta matuoti tris tapatumo procesus: įsipareigojimą, išsamų tyrinėjimą ir įsipareigojimo persvarstymą. U-MICS skalę sudaro 13 teiginių (5 teiginiai matuoja įsipareigojimą, 5 teiginiai – išsamų tyrinėjimą ir 3 teiginiai matuoja įsipareigojimo persvarstymą).

Subskalių vidinio suderinamumo įverčiai pateikti lentelėje.

3) Anketa, skirta sociodemografiniams rodikliams įvertinti. Anketą sudarė klausimai apie tiriamųjų lytį, amžių, klasę, akademinį pažangumą ir kt.

Duomenų apdorojimas

Įvertinus pagrindinių tyrimo kintamųjų skirstinių asimetriją ir ekscesą bei santykinai didelį imties tūrį, nuspręsta taikyti parametrinius statistikos metodus. Tarpgrupiniam palyginimui naudotas Student t testas nepriklausomoms imtims, ANOVA ir Bonfferoni *post hoc* kriterijus. Sąsajoms įvertinti pasirinktas Pearsono koreliacijos koeficientas ir dalinis koreliacijos koeficientas.

Rezultatai

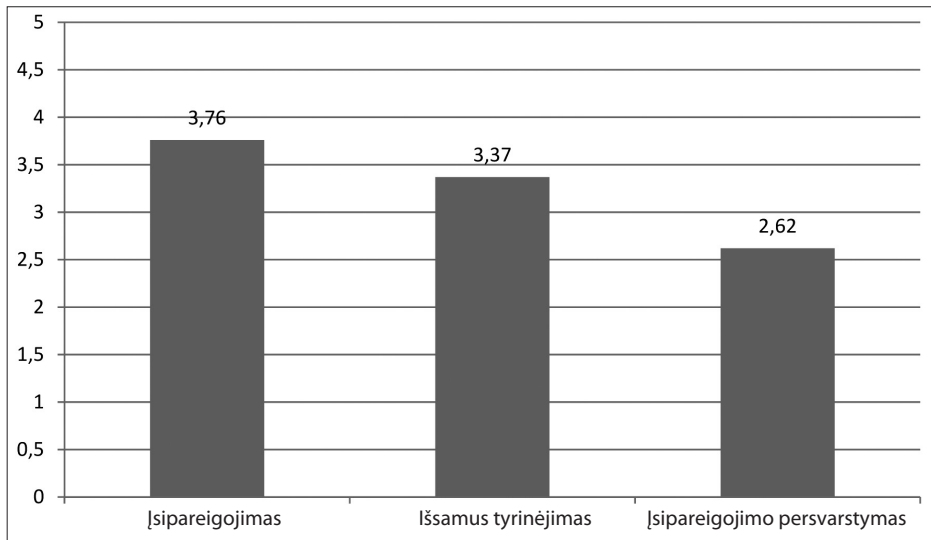
Siekiant įvertinti profesinio tapatumo raišką, lyginta jo trijų dimensijų raiška. Rezultatai pateikiami 1 paveiksle.

Kai matyti iš 1 pav., tirtroje imtyje ryškiausia buvo įsipareigojimo dimensija, mažiausiai – įsipareigojimo persvarstymas. Skirtumas statistiškai reikšmingas ($F(1,53; 724,08) = 344,27; p < 0,001$), naudota blokuotų duomenų dispersinė analizė su Greenhouse–Geisser pataisa, nes buvo netenkinama sferiškumo prielaida.

Palyginus individualių tyrimo dalyvių profesinio tapatumo dimensijų raišką, nustatyta, kad 49,8 proc. dalyvių pasižy-

1 lentelė. Tyrimo instrumentų vidinis suderinamumas

Karjeros adaptyvumo skalė	Utrechto tapatumo skalė
Domėjimasis: $\alpha = 0,82$	Įsipareigojimas $\alpha = 0,79$
Kontrolė: $\alpha = 0,78$	Išsamus tyrinėjimas: $\alpha = 0,76$
Smalsumas: $\alpha = 0,82$	Įsipareigojimo persvarstymas: $\alpha = 0,81$
Pasitikėjimas savimi: $\alpha = 0,87$	
Bendras: $\alpha = 0,93$	



1 pav. *Profesinio tapatumo dimensijų raiška*

mėjo aukščiausiais įsipareigojimo balais, 19,7 proc. – išsamaus tyrinėjimo, 13,1 proc. – įsipareigojimo persvarstymo. 17,4 proc. tyrimo dalyvių neatsakė į dalį teiginių arba turėjo vienodus ne vienos skalės įverčius.

Taip pat atlikta profesinio tapatumo raiškos remiantis skirtingais socialiniais ir demografiniais veiksniais sudarytose tyrimo dalyvių grupėse analizė. Vaikinių ir merginų tapatumo raiškos analizė pateikiama 2 lentelėje.

Kaip matyti iš 2 lentelės, merginos, analizuojant visas tris profesinio tapatumo dimensijas, pasižymi kiek didesniu tapatumu, tačiau šie skirtumai nėra statistiškai reikšmingi ($p > 0,05$). Analizuojant profesinio tapatumo ir amžiaus sąsajas (3 lentelė), atsiskleidė, kad su amžiumi siejasi tik įsipareigojimas ($r = -0,121$; $p < 0,01$). Kitos dvi tapatumo dimensijos su amžiumi nesusijusios.

Palyginus skirtingų klasių mokinių profesinio tapatumo raišką (4 lentelė), pa-

2 lentelė. *Vaikinų ir merginų tapatumo raiška*

Tapatumo dimensijos	Lytis	N	M	SD	t	df	p
Įsipareigojimas	Vaikinas	201	3,70	0,74	-1,43	500	0,153
	Mergina	301	3,80	0,76			
Išsamus tyrinėjimas	Vaikinas	195	3,30	0,75	-1,45	492	0,147
	Mergina	299	3,41	0,81			
Įsipareigojimo persvarstymas	Vaikinas	201	2,67	1,08	0,76	504	0,447
	Mergina	305	2,59	1,10			

3 lentelė. Tapatumo dimensijų sąsajos siejant su amžiumi

Tapatumo dimensija	Koreliacija siejant su amžiumi
Įsipareigojimas	-0,121**
Išsamus tyrinėjimas	0,029
Įsipareigojimo persvarstymas	-0,058

Pastaba: ** $p < 0,01$

4 lentelė. Profesinio tapatumo raiška skirtingų klasių mokinių grupėse

Klasė		Įsipareigojimas	Išsamus tyrinėjimas	Įsipareigojimo persvarstymas
9	M	3,72	3,32	2,75
	N	124	121	129
	SD	0,81	0,81	1,03
10	M	4,01a	3,39	2,66
	N	112	113	114
	SD	0,62	0,79	1,03
11	M	3,75b	3,38	2,60
	N	119	120	120
	SD	0,73	0,80	1,16
12	M	3,61b	3,38	2,50
	N	147	140	143
	SD	0,75	0,76	1,12
Bendrai	M	3,76	3,37	2,62
	N	502	494	506
	SD	0,75	0,79	1,09
F		6,29	0,17	1,31
df		3; 498	3; 490	3; 502
p		<0,001	0,914	0,271

Pastaba: a – statistiškai reikšmingas skirtumas, palyginti su 9 klasės mokiniais; b – statistiškai reikšmingas skirtumas, palyginti su 10 klasės mokiniais. Taikytas Bonferroni *post hoc* kriterijus.

aiškėjo, kad pastebimi tik įsipareigojimo skirtumai šiose grupėse ($F(3; 498) = 6,29$; $p < 0,001$). Tyrimo rezultatai rodo, kad dešimtos klasės mokiniai pasižymi didesniu įsipareigojimu, palyginti su kitų klasių mokiniais.

Nagrinėjant antrą uždavinį, analizuotos profesinio tapatumo ir karjeros adaptyvu-

mo sąsajos. Šių dviejų reiškinų koreliacija pateikiama 5 lentelėje.

Nustatyta (5 lentelė), kad įsipareigojimas ir išsamus tyrinėjimas susijęs su visomis karjeros adaptyvumo dimensijomis (r nuo 0,274 iki 0,449; $p < 0,001$), visos koreliacijos teigiamos. Statistiškai reikšmingų įsipareigojimo persvarstymo ir

5 lentelė. *Profesinio tapatumo ir karjeros adaptyvumo koreliacija*

Karjeros adaptyvumo dimensijos	Profesinio tapatumo dimensijos		
	Įsipareigojimas	Išsamus tyrinėjimas	Įsipareigojimo persvarstymas
Domėjimasis	0,449***	0,387***	0,005
Kontrolė	0,345***	0,274***	-0,017
Smalsumas	0,357***	0,412***	0,049
Pasitikėjimas savimi	0,377***	0,303***	0,016
Bendras karjeros adaptyvumo įvertis	0,441***	0,404***	0,008

Pastaba: *** $p < 0,001$

karjeros adaptyvumo sąsajų neaptikta ($p > 0,05$).

Išanalizavus profesinio tapatumo ir bendro trimestro vidurkio (6 lentelė) koreliacijas atsiskleidė, kad įsipareigojimas ($r = 0,228$; $p < 0,001$) ir išsamus tyrinėjimas ($r = 0,12$; $p < 0,01$) teigiamai susijęs su bendru trimestro vidurkiu. Taip pat

aptikta, kad visos karjeros adaptyvumo dimensijos taip pat susijusios su bendru trimestro vidurkiu (6 lentelė). Kadangi nustatyta ir profesinio tapatumo ir karjeros adaptyvumo (5 lentelė) koreliacija, buvo atlikta detalesnė šių veiksmų sąsajų analizė ir patikrinta, ar karjeros adaptyvumas gali būti veiksnys, kuris turi reikšmės

6 lentelė. *Profesinio tapatumo ir karjeros adaptyvumo bei bendro trimestro vidurkio koreliacijos*

Tapatumo dimensijos		Karjeros adaptyvumo dimensijos	
Įsipareigojimas	0,228***	Domėjimasis	0,189***
Išsamus tyrinėjimas	0,120**	Kontrolė	0,120*
Įsipareigojimo persvarstymas	0,009	Smalsumas	0,160***
		Pasitikėjimas savimi	0,152***
		Bendras karjeros adaptyvumo įvertis	0,164***

Pastaba: * $p < 0,05$; ** $p < 0,01$; *** $p < 0,001$

7 lentelė. *Dalinės profesinio tapatumo ir bendro trimestro vidurkio koreliacijos, kontroliuojant karjeros adaptyvumą*

	Bendras trimestro vidurkis
Įsipareigojimas	0,134***
Išsamus tyrinėjimas (kontroliuojant visus karjeros adaptyvumo aspektus)	0,013
Išsamus tyrinėjimas (kontroliuojant tik smalsumą)	0,047
Įsipareigojimo persvarstymas	0,039

Pastaba: *** $p < 0,001$

tam, kad atsiranda mokymosi pažangumo ir profesinio tapatumo sąsaja. Ši prielaida buvo patikrinta, apskaičiuavus dalines profesinio tapatumo ir trimestro vidurkio koreliacijas, kontroliuojant karjeros adaptyvumą (7 lentelė).

Kontroliuojant karjeros adaptyvumą, įsipareigojimo ir akademinio pažangumo sąsaja išliko statistiškai reikšminga ($pr = 0,134$; $p < 0,01$), vadinasi, šio ryšio nenulemia tik karjeros adaptyvumas. O akademinio pažangumo ir išsamaus tyrinėjimo sąsaja gali būti aiškinama šių reiškiniių ir karjeros adaptyvumo ryšiu.

Rezultatų aptarimas

Profesinio tapatumo formavimasis yra bendros paauglių ir jaunuolių tapatumo raidos sudedamoji dalis (Vondracek, 1992). Profesinis tapatumas yra ne tik mokinių raidos uždavinys, bet ir veiksnys, skatinantis adaptyvumą ir pozityvią asmenybės raidą. Tyrimų duomenys rodo, kad tapatumo raida reprezentuoja tam tikrą tikrumo ir netikrumo dinamiką (Kroger et al., 2011; Luyckx et al., 2006; Meeus et al., 2010).

Mūsų tirtoje imtyje nustatyta, kad ryškiausia yra profesinio tapatumo įsipareigojimo dimensija. Įsipareigojimas formuojasi išsamaus tyrinėjimo procese, analizuojant įvairias alternatyvas ir galiausia reprezentuoja individo tikrumo jausmą, pasirinkus vieną iš alternatyvų. Stiprus įsipareigojimas praktiškai sumažina tolesnio tyrinėjimo būtinumą. Be to, įsipareigojimas yra susijęs su pozityviais išgyvenimais ir psichologine gerove (Crocetti et al., 2008). Manytumėme, kad šį rezultatą reikėtų vertinti atsargiai, nes skirtumas galėjo atsirasti dėl skalės konstrukcijos ypatumo, tiriamųjų polinkio labiau sutikti su vieno, bet ne kito tipo teiginiais. Tačiau

tai leidžia kelti prielaidą, kad didesnė dalis tirtų paauglių tirtuoju laikotarpiu pasiekia stipresnį arba silpnesnį profesinį tapatumą.

Tyrimo rezultatai parodė, kad profesinio tapatumo raiškos skirtumai, juos analizuojant pagal demografinius rodiklius, nėra labai stiprūs. Pavyzdžiui, nebuvo nustatyta statistiškai reikšmingo lyčių skirtumo tarp nagrinėtų profesinio tapatumo dimensijų (išsamaus tyrinėjimo, įsipareigojimo ir įsipareigojimo persvarstymo). Nors atlikta nemažai socialinių ir demografinių veiksnių reikšmės tapatumo formavimuisi tyrimų (pvz., Meeus, 2011; Crocetti et al., 2009; Meeus et al., 1999), lyties aspektas juose nėra labai aiškiai išskiriamas. Pavyzdžiui, E. Crocetti ir kolegų (2009) tyrime, kuriame buvo tiriami Italijos paauglių tapatumo formavimosi veiksniai, reikšmingo skirtumo tarp lyčių taip pat nenustatyta, kaip ir nerasta skirtumo tarp lyčių, formuojant profesinį tapatumą, V. Skorikov bei F. W. Vondracek (1998) tyrime. Formuojantis profesiniam tapatumui ypač svarbūs tam tikri uždaviniai ar iššūkiai, su kuriais susiduria jaunas žmogus; lyginant tarp lyčių, paauglystėje jie neturėtų labai skirtis, galbūt dėl to lytis ir nėra svarbus profesinį tapatumą determinuojantis veiksnys šiuo amžiaus tarpsniu.

Kita vertus, kai kurie autoriai (Meeus et al., 1999; Meeus, 2011) pabrėžia, kad tapatumo formavimasis yra itin dinamiškas procesas, todėl kitas demografinis veiksnys – amžius – šiame procese turėtų būti svarbus (ypač kalbant apie paauglystę). W. Meeus ir kolegų (1999) teigimu, tapatumo dilema paprastai išsprendžiama vėlyvosios paauglystės ar ankstyvosios jaunystės laikotarpiu, kai asmuo sulaukia 18–22 metų. Kadangi šio tyrimo imtį sudarė jaunesni respondentai (14–19 m.),

buvo remiamasi prielaida, jog lyginant pagal amžių bus gauti jų profesinio tapatumo skirtumai.

Kaip parodė tyrimo rezultatai, ši prielaida pasitvirtino, tačiau tik iš dalies, o kai kurie duomenys buvo gana netikėti. Pavyzdžiui, nustatyta, kad tiriamųjų amžius neigiamai susijęs su įsipareigojimo dimensija, t. y. kuo vyresnis paauglys, tuo mažiau jis yra įsipareigojęs kokiam nors profesiniam pasirinkimui. Tai gali būti susiję su tuo, kad nemažai mokinių gana vėlai pradeda rinktis profesiją, kai edukaciniai pasirinkimai, kuriuos atlieka žemesnėse klasėse, nelabai yra siejami su būsima profesine karjera. Todėl žemesnis įsipareigojimo lygis gali rodyti mokinių įsipareigojimo persvarstymo dimensijos svarbą, kaip ir nepakankamą profesinio tapatumo brandą, norint racionaliai, pagrįstai pasirinkti būsimą profesiją. Kaip teigia W. Meeus ir kt. (2012), paaugliai ir jaunuoliai nuolat reflektuoja savo esamą įsipareigojimą. Taip pat, kiek netikėtai, nustatyta, kad dešimtos klasės mokiniai pasižymi ryškiausiu įsipareigojimu, palyginti su kitų klasių respondentais. Atsižvelgiant į tai, kad, baigdami mokyklą, jaunuoliai renkasi, kokią profesiją studijuoti, būtų galima tikėtis, jog profesinis įsipareigojimas bus aukštesnis baigiamosiose klasėse. Kita vertus, matyt, profesijos pasirinkimas – gana dinamiškas ir iššūkį keliantis procesas, kuriam būdingos įvairios abejonės, netikrumas ir pan., ypač paskutiniiais bendrojo ugdymo mokyklos metais, kai reikia tvirtai apsispręsti. Galbūt tai ir nulėmė gautus rezultatus. Be to, atkreiptinas dėmesys, kad po dešimtos klasės kai kurie mokiniai renkasi profesinį mokymą, tad tai iš dalies taip pat galėtų sietis su tuo, jog šioje klasėje profesinis įsipareigojimas (pvz., tvirtas žinojimas, ar liekama

bendrojo ugdymo mokykloje, ar ketinama rinktis kitą kelią) yra gana didelis, o paskui kiek susilpnėja. Be abejonės, tokiai prielaidai įrodyti reikėtų longitudinalinio tyrimo. Kitų autorių (pvz., Meeus, 2011) gauti longitudinalinių tyrimų duomenys išties įrodo, jog vėlyvojoje paauglystėje galima stebėti tapatumo kaitą ir jo „subrendimo“ procesą (angl. *maturation*).

Analizuojant tyrimo duomenis taip pat nustatyta, kad profesinis vyresniųjų klasių mokinių tapatumas teigiamai susijęs su akademinio pažangumu. Nors kitų autorių panašių tyrimų neaptikta, šis rezultatas yra gana logiškas, nes tikėtina, kad aukštesniu pažangumu pasižymintys mokiniai lengviau save įsivaizduoja įvairiose akademinėse srityse. Įdomu tai, kad akademinio pažangumo ir įsipareigojimo dimensijos sąsajos išlieka statistiškai reikšmingos net ir kontroliuojant kito potencialiai svarbaus kintamojo – karjeros adaptyvumo – efektą. Kadangi karjeros adaptyvumas apibrėžiamas kaip psichosocialinis konstruktas (t. y. besiformuojantis socialinės sąveikos ir patirties dėka), tyrimuose (pvz., Savickas & Porfeli, 2012) laikomasi prielaidos, kad jis glaudžiai susijęs su profesiniu tapatumu ir jo raiška. Šio tyrimo rezultatai tokią prielaidą visiškai patvirtino: nustatyta, kad du profesinio tapatumo aspektai – išsamus tyrinėjimas ir įsipareigojimas – teigiamai susijęs su visais karjeros adaptyvumo aspektais. Remiantis gautais duomenimis, išsamus tyrinėjimas stipriausiai susijęs su smalsumu, o įsipareigojimo dimensija stipriausiai susijusi su domėjimusi.

M. Savickas (2005), apibūdindamas karjeros adaptyvumo gebėjimus (domėjimąsi karjeros galimybėmis, smalsumą, savo veiksmų kontrolę ir pasitikėjimą savo jėgomis), juos apibūdina kaip svarbius

psichosocialinius išteklius, kurie padeda individui prisitaikyti prie besikeičiančios aplinkos bei lengviau įveikti mokymosi ar renkantis profesiją kylančius iššūkius. Karjeros adaptyvumas – bemaž pagrindinis karjeros konstravimo teorijos (Savickas, 2005) reiškinys, atspindintis individo gebėjimą adekvačiai ir adaptyviai „konstruoti“ savo būsimą profesinę ateitį. Profesinio tapatumo formavimasis taip pat gali būti suprantamas kaip tam tikras ateities „konstravimo“ įrankis; juk įtvirtinus savo tapatumą, kartu atsiranda ir aiškesnis savojo Aš vaizdas, gyvenimo ar profesinio kelio krypties supratimas ir pan. Tad nenuostabu, kad šie du konstruktai – profesinis tapatumas ir karjeros adaptyvumas – taip glaudžiai susiję. Gauti šio tyrimo rezultatai patvirtina panašių anksčiau tyrimų duomenis (pvz., Savickas & Profeli, 2012) bei dar kartą įrodo ne tik socialinių-demografinių, bet ir psichologinių veiksnių reikšmę, siekiant geriau suprasti profesinio tapatumo raiškos ypatumus paauglystėje.

LITERATŪRA

Crocetti, E.; Rubini, M.; Berzonsky, M. D.; Meeus, W. (2009). Brief report: The Identity Style Inventory – Validation in Italian Adolescents and College Students. *Journal of Adolescence*, Vol. 32, p. 425–433. doi: 10.1016/j.adolescence.2008.04.002.

Crocetti, E.; Rubini, M.; Meeus, W. (2008). Capturing the Dynamics of Identity Formation in Various Ethnic Groups: Development and Valida-

Išvados

1. Vyresniųjų klasių mokinių edukaciniai pasirinkimai yra susiję su būsimos profesijos / karjeros pasirinkimu. Profesinio tapatumo dimensijų raiška rodo, kad dauguma mokinių yra pasirinkę būsimą profesinį kelią.
2. Nenustatyta vyresniųjų klasių mokinių profesinio tapatumo dimensijų raiškos skirtumų tarp lyčių. Profesinio tapatumo dimensijų raiška susijusi su amžiumi ir skiriasi, lyginant pagal klases. Dešimtos klasės mokinių įsipareigojimas yra aukščiausias, o dvyliktos klasės mokinių – žemiausias.
3. Vyresniųjų klasių mokinių įsipareigojimas ir išsamus tyrinėjimas teigiamai susiję su visomis karjeros adaptyvumo dimensijomis. Statistiškai reikšmingų įsipareigojimo persvarstymo ir karjeros adaptyvumo sąsajų nenustatyta.
4. Mokinių profesinis įsipareigojimas ir išsamus tyrinėjimas bei visos karjeros adaptyvumo dimensijos teigiamai koreliuoja su akademinio pažangumu. Kontroliuojant karjeros adaptyvumą, įsipareigojimo ir akademinio pažangumo sąsaja išliko statistiškai reikšminga, tai reiškia, kad šio ryšio negali paaikškinti tik karjeros adaptyvumas.

tion of a Three-dimensional Model. *Journal of Adolescence*, Vol. 31, No. 2, p. 207–222. doi: 10.1016/j.adolescence.2007.09.002.

Crocetti, E.; Jahromi, P.; Meeus, W. (2012). Identity and Civic Engagement in Adolescence. *Journal of Adolescence*, Vol. 35, p. 521–532. doi:10.1016/j.adolescence.2011.08.003.

- Duffy, R. D. (2010). Sense of Control and Career Adaptability among Undergraduate Students. *Journal of Career Assessment*, Vol. 18, No. 4, p. 420–430. doi: 10.1177/1069072710374587.
- Eby, L. T.; Butts, M.; Lockwood, A. (2003). Predictors of success in the era of the boundaryless career. *Journal of Organizational Behavior*, Vol. 24, No. 6, p. 689–708.
- Erikson, E. (2004). *Vaikystė ir visuomenė*. Vilnius: Katalikų pasaulio leidiniai.
- Hirschi, A. (2010). Swiss Adolescents' Career Aspirations: Influence of Context, Age, and Career Adaptability. *Journal of Career Development*, Vol. 36, No. 3, p. 228–245. doi: 10.1177/0894845309345844.
- Ibarra, H.; Barbulescu R. (2010). Identity as Narrative: Prevalence, Effectiveness, and Consequences of Narrative Identity Work in Macro Work Role Transitions. *Academy of Management Review*, Vol. 35, No. 1, p. 135–154. doi: 10.5465/AMR.2010.45577925.
- Ibarra, H. (1999). Provisional Selves: Experimenting with Image and Identity in Professional Adaptation. *Administrative Science Quarterly*, Vol. 44, p. 764–791. doi: 10.2307/2667055.
- Kroger, J.; Marcia, J. E. (2011). The Identity Statuses: Origins, Meanings, and Interpretations. In S. J. Schwartz; K. Luyckx; V. L. Vingoles (Eds.), *Handbook of Identity Theory and Research* (p. 31–52). New York: Springer.
- Kroger, J.; Martinussen, M.; Marcia, J. E. (2010). Identity status change during adolescence and young adulthood: A meta-analysis. *Journal of Adolescence*, Vol. 33, p. 683–698. doi:10.1016/j.adolescence.2009.11.002.
- Luyckx, K.; Goossens, L.; Soenens, B.; Beyers, W. (2006). Unpacking Commitment and Exploration: Preliminary Validation of an Integrative Model of Late Adolescent Identity Formation. *Journal of Adolescence*, Vol. 29, No. 3, p. 361–378. doi:10.1016/j.adolescence.2005.03.008.
- Luyckx, K.; Goossens, L.; Soenens, B.; Beyers, W.; Vansteenkiste, M. (2005). Identity Statuses Based on 4 Rather than 2 Identity Dimensions: Extending and Refining Marcia's Paradigm. *Journal of Youth and Adolescence*, Vol. 34, No. 6, p. 605–618. doi:10.1007/s10964-005-8949-x.
- Meeus, W. (1996). Studies on Identity Development in Adolescence: an Overview of Research and Some New Data. *Journal of Adolescence*, Vol. 25, No. 5, p. 569–598. doi: 10.1007/BF01537355.
- Meeus, W.; Iedema, J.; Helsen, M.; Vollebergh, W. (1999). Patterns of adolescent identity development: Review of literature and longitudinal analysis. *Developmental review*, Vol. 19, No. 4, p. 419–461. doi: 10.1006/drev.1999.0483.
- Meeus, W. (2011). The study of adolescent identity formation 2000–2010: A review of longitudinal research. *Journal of Research on Adolescence*, Vol. 21, No. 1, p. 75–94. doi: 10.1111/j.1532-7795.2010.00716.x.
- Meeus, W. (1999). Studies on Identity Development in Adolescence: An Overview of Research and Some New Data. *Journal of Youth and Adolescence*, Vol. 25, No. 5, p. 569–598. doi: 10.1007/BF01537355.
- Meeus, W.; Van de Schoot; R.; Keijsers, L.; Schwartz, S. J.; Branje, S. (2010). On the Progression and Stability of Adolescent Identity Formation: A Five-Wave Longitudinal Study in Early-to-Middle and Middle-to-Late Adolescence. *Child Development*, Vol. 81, No. 5, p. 1565–1581. doi: 0009-3920/2010/8105-0018.
- McIlveen, P.; Burton, L. J.; Beccaria, G. (2013). A Short Form of the Career Futures Inventory. *Journal of Career Assessment*, Vol. 21, No.1, p. 127–138. doi: 10.1177/1069072712450493.
- Porfeli, E. J.; Lee, B.; Vondracek, F. W.; Weigold, I. K. (2011). A Multi-dimensional Measure of Vocational Identity Status. *Journal of Adolescence*, Vol. 34, p. 853–871. doi: 10.1016/j.adolescence.2011.02.001.
- Porfeli, E. J.; Savickas, M. L. (2012). Career Adapt-Abilities Scale-USA Form: Psychometric Properties and Relation to Vocational Identity. *Journal of Vocational Behavior*; Vol. 80, p. 748–753. doi: 10.1016/j.jvb.2012.0.1009.
- Rottinghaus, P. J.; Day, S. X.; Borgen, F. H. (2005). The Career Futures Inventory: A Measure of Career-Related Adaptability and Optimism. *Journal of Career Assessment*, Vol. 13, No. 3, p. 3–24. doi: 10.1177/1069072704270271.
- Rottinghaus, J.; Buelow, K. L.; Matyja, A.; Schneider, M. R. (2012). The Career Futures Inventory – Revised: Measuring Dimensions of Career Adaptability. *Journal of Career Assessment*, Vol. 20, p. 123–139. doi: 10.1177/1069072711420849.
- Savickas, M. L. (2005). The Theory and Practice of Career Construction. In S. D. Brown & R. W. Lent (Eds.), *Career Development and Counseling. Putting Theory and Research to Work* (p. 42–70). New Jersey: John Wiley & Sons.

Savickas, M. L.; Porfeli, E. J. (2012). Career Adapt-Abilities Scale: Construction, Reliability, and Measurement Equivalence across 13 Countries. *Journal of Vocational Behavior*, Vol. 80, No. 3, p. 661–673. doi: 10.1016/j.jvb.2012.01.011.

Super, D. E. (1990). A Life-span, Life-space Approach to Career Development. In D. Brown & L. Brooks (Eds), *Career choice and development: applying contemporary theories to practice* (pp. 197–261). San Francisco: Jossey Bass.

Vondracek, F. W. (1992). The Construct of Vocational Identity and its Use in Career Theory and

Research. *Career Development Quarterly*, Vol. 41, p. 130–144. doi: 10.1002/j.2161-0045.1992.tb00365.x.

Vondracek, F. W.; Skorikov, V. B. (1997). Leisure, School, and Work Activity Preferences and their Role in Vocational Identity Development. *Career Development Quarterly*, Vol. 45, p. 322–341. doi: 10.1002/j.2161-0045.1997.tb00537.x.

Vondracek, F. (2006). Identity. In J. Greenhaus, & G. Callanan (Eds.), *Encyclopedia of career development*. (p. 372–375). Thousand Oaks, CA: SAGE Publications, Inc. doi: <http://dx.doi.org/10.4135/9781412952675.n130>.

HIGH-SCHOOL STUDENTS' VOCATIONAL IDENTITY AND CAREER ADAPTABILITY

Birutė Pociūtė, Antanas Kairys, Ieva Urbanavičiūtė, Audronė Liniauskaitė

S u m m a r y

This study focuses on two career development variables: vocational identity and career adaptability. Vocational identity reflects the way an individual defines oneself in a particular occupational area or a career path. Similarly to other forms of identity, it is thought to develop over time. Late adolescence is of an extreme importance in terms of vocational identity formation, as this is the time when high school students start seriously considering their future careers and prepare for the transition from school to higher education or work.

Building on the works of J. Kroger and J. Marcia (2011), E. Crocetti et al. (2008), and W. Meeus et al. (1999), at least three identity dimensions can be distinguished: in-depth exploration, commitment, and reconsideration of commitment. They can be analyzed separately or as a combined pattern which reflects the dynamic nature of this construct.

Although the above-mentioned identity dimensions are often explored in relation to various socio-demographic variables (for instance, gender or age), it is nonetheless important to look for their psychological or psychosocial correlates.

Drawing on the Career Construction Theory, this study focuses, therefore, on the construct of career adaptability (Savickas & Porfeli, 2012) encompassing such adapt-abilities as concern, control, curiosity, and confidence in constructing one's future career. These are defined as psychosocial resources to cope with occupational transitions and developmental tasks, and are hypothesized to play a role in

the development of adolescents' vocational identity.

The current study had a twofold aim: a) to analyze the inter-relation between high-school students' vocational identity and socio-demographic variables (gender, age, grade, GPA), and b) to explore the link between vocational identity and career adaptability.

In total, 518 high school students took part in the study, of them 40.3% were male and 59.7% were female. Their age ranged from 14 to 19 years (mean, 16.46 years). The respondents filled out a composite questionnaire which included a demographic question list, the Utrecht Management of Identity Commitments Scale (U-MICS; Crocetti et al., 2008), and the Career Adapt-abilities Scale (CAAS; Savickas & Porfeli, 2012).

The results showed no gender differences in terms of vocational identity. However, age was negatively correlated with the commitment dimension, whereas GPA was positively related with it (even after controlling for career adapt-ability). Compared among different grades, 10th grade students showed the strongest vocational identity in terms of commitment.

In addition, vocational identity seems to be related to career adapt-ability. Two of the three identity dimensions (in-depth exploration and commitment) positively correlated with all career adapt-abilities, proving the relevance of this psychosocial construct for a better understanding adolescent vocational identity.

Key words: vocational identity, career adapt-ability.

Iteikta 2014 05 29

Priimta 2014 07 07