

# Etnografija

## Benamių asmenų gyvenimo patirtis ir savęs vertinimas

Rūta POŠKAITĖ

Donata PETRUŽYTĖ

Vilniaus universiteto Socialinio darbo katedra

Universiteto g. 9/1 – 309 kab.

LT-01513 Vilnius

El. paštas: donatai@gmail.com

Tel. +37068828886

**Anotacija.** Šiame straipsnyje pristatomo tyrimo tikslas – atskleisti benamių asmenų patirties ir savęs vertinimo sąsajas. Siekiama ne tik apskritai iširti benamių asmenų savęs vertinimą, bet ir išsiaiškinti, kaip benamių savęs vertinimas susijęs su jų socialinėmis ir demografinėmis charakteristikomis, šeiminiiais ryšiais ir benamystės patirtimi. Pirmoje straipsnio dalyje aprašoma savęs vertinimo samprata bei benamių asmenų savęs vertinimo ypatumai. Antroje – pagrindinėje – dalyje pristatomi benamių apklausos, atliktos Vilniaus ir Panevėžio miestuose, rezultatai.

Tyrimas padėjo atskleisti ne tik bendrą benamių asmenų charakteristiką, bet ir parodė jų savęs vertinimo lygį. Išsiaiškinta, kad benamių asmenų savęs vertinimas yra žemas arba vidutinis. Benamiai asmenys, nors ir pakankamai teigiamai žiūri į save, linkę sutikti, kad kartais jaučiasi nieko verti, ir norėtų labiau save gerbti. Benamiai asmenys, nors ir sutinka, kad turi gerų savybių, darbus atlieka taip pat gerai kaip ir kiti, tačiau įsitikinę, kad turi nedaug kuo didžiuotis. Benamių asmenų savęs vertinimas statistiškai reikšmingai susijęs su alkoholio vartojimu. Daugiau alkoholio vartojantys asmenys pasižymi žemesne saviverte. Benamių asmenų savęs vertinimas statistiškai reikšmingai susijęs su sveikatos įverčiu. Blogesne sveikata besiskundžiantys benamiai asmenys turi žemesnę savivertę. Savęs vertinimas statistiškai reikšmingai susijęs su išsilavinimu. Aukštesnį išsilavinimą turintys asmenys save vertina geriau. Tyrime nebuvo gauta statistiškai reikšmingų benamių asmenų savęs vertinimo ir socialinių ryšių duomenų. Vilniaus ir Panevėžio benamių asmenų savęs vertinimas statistiškai reikšmingai skiriasi. Panevėžyje gyvenančių benamių savivertė yra žemesnė nei gyvenančių Vilniuje. Tai gali lemti, kad Panevėžyje benamiai vartoja statistiškai reikšmingai daugiau alkoholio ir skundžiasi prasta sveikata.

**Pagrindiniai žodžiai:** benamystė, benamiai asmenys, benamiai, savivertė, savęs vertinimas.

### Įvadas

Benamio sąvoka gali būti skirtingai suvokiama ir interpretuojama, nes nėra bendrai vartojamo apibrėžimo (Kocai, 2006). Lietuvoje, remiantis Statistikos departamento (anon., 2015) pateiktu apibrėžimu, benamiu laikomas asmuo, kuris neturi nuolatinės gyvenamosios vietos ir lėšų bent minimaliam būstui išsinuomoti ar nusipirkti. Dėl šios priežasties asmuo miega lauke, sąvartynuose, šiluminėse trasose, kituose objektuose, kurie nėra skirti žmonėms gyventi, ar laikino gyvenimo namuose.

Asmenys, neturintys nuolatinės nuosavos ir saugios gyvenamosios vietos, tampa vis labiau pastebima socialinė problema. Tyrimai ir visuotiniai gyventojų surašymai rodo, kad benamių asmenų skaičius vis didėja. Lietuvoje, FEANTSA (European Federation of National Organisations working with the Homeless) skirtame apraše (anon., 2014), apie benamių asmenų situaciją šalyje skelbiama, kad nuo 2011 iki 2012 metų benamių asmenų skaičius padidėjo 7,2 proc. (nuo 2 142 iki 2 447)<sup>1</sup>. Nors dėl benamystės apibrėžimo skirtumų įvairiose šalyse sunku suskaičiuoti benamius asmenis, tačiau, FEANTSA duomenimis (2014), jų skaičius Europoje didėja.

Lietuvoje pirmasis benamių, kaip socialinės atskirties grupės, tyrimas buvo atliktas 2004 metais (Kanopienė, Mikulionienė<sup>a</sup>; Kanopienė, Mikulionienė<sup>b</sup>). Jame autorės atskleidė benamio „portretą“ Lietuvoje. Kiek vėliau atliktuose tyrimuose (Kocai 2006, 2008; Sadauskas, 2008, 2010 ir kt.) labiau gilinamasi į benamystės priežastis, siekiama atskleisti benamystės tipus ir formas, individualias benamystės patirtis.

Jau prieš du dešimtmečius pastebėta, kad tirti benamių asmenų charakteristikas, jų gyvenimo būdą ir psichologinę savijautą yra svarbu, nes surinkti duomenys padeda suprasti benamystės dinamiką. Taip pat tai padeda plėsti prevencinės pagalbos sistemą, atpažinti reikalingos pagalbos poreikius bei laiku pastebėti rizikos grupes, kurioms gresia benamystė (Shlay ir Rossi, 1992). Anot Diblasio ir Belcher (1993), tyrimai, orientuoti į benamių asmenų savęs vertinimo ir benamystės patirčių sąsajas, gali padėti geriau pažinti šią socialinę grupę ir numatyti efektyvesnes problemų sprendimo dirbant su benamiais kryptis.

Benamių asmenų savęs vertinimas Lietuvoje nėra plačiai ištirtas. Apžvelgus savęs vertinimo tyrimus, darytus Lietuvoje (Meškauskas, 2009; Gelažnikienė, 2011; Jonušaitė, 2011; Skerytė-Kazlauskienė, 2012; Laureckis ir Petružytė, 2016 ir kiti), matyti, kad dažniausiai tiriamos grupės: įvairaus amžiaus moksleiviai, vaikai ir paaugliai iš globos namų arba turintys tam tikrų sutrikimų. Autoriai, tyrę benamius asmenis, savivertės įvertinimo, kaip pagrindinio tikslo, neišsikelia, tačiau įvairių savęs vertinimo aspektų galima rasti. Indriliūnaitė (2009) ir Petkevičiūtė (2014), tyrusios benamius asmenis, pažymi, kad dažnai benamių savęs vertinimas yra menkas. Tai gali priklausyti ne tik nuo įvairių benamystės patirčių, bet ir nuo ankstesnės asmeninės patirties. Užsienio autorių tyrimuose (Parker (2012), Stephen (2000) ir kt.) kur kas daugiau gilinamasi į benamių asmenų savęs vertinimą bei siekiama atskleisti, kaip tai gali paveikti asmens gyvenimą. Tyrimuose atskleidžia, kad savęs vertinimas formuojasi jau nuo vaikystės ir priklauso nuo įvairių gyvenimo patirčių.

Kaip teigia Diblasio ir Belcher (1993), benamių asmenų savivokos ir gyvenimo būdo priežastinio ryšio (ar bent tarpusavio ryšio) aiškinimasis yra aktualus kuriant prevencines ir intervencines strategijas. Anot Baumeister ir jo kolegų (2003), aukštas savęs vertinimas lemia ne tik geresnius pasiekimus, motyvaciją, bet ir apskritai geriau save vertinantys žmonės yra laimingesni. Greenberg (2008) tvirtina, kad savęs vertinimas veikia motyvaciją, elgseną ir pasitenkinimą gyvenimu. Svarbiausia, kad savęs vertinimas yra reikšmingai susijęs su visa žmogaus gyvenimo gerove ir yra vienas iš pagrindinių aspektų, apibūdinančių žmogaus vidinę darną.

<sup>1</sup> Remiantis FEANTSA duomenimis, 2012 m. Lietuvoje buvo 2 447 benamiai. 2011 metų pabaigoje Lietuvoje veikė 23 nakvynės namai, kuriuose gyveno 2 300 benamių. 2011 m. sukurtoje benamių ir elgetaujančių asmenų Vilniaus mieste duomenų bazėje 2013 m. užregistruota 1 107 asmenys (Vilniaus miesto savivaldybės tarybos sprendimas, 2013).

**Tyrimo tikslas.** Šiame straipsnyje pristatomu tyrimu siekiama įvertinti benamių asmenų savivertę, iširti jos ir benamių asmenų socialinių ir demografinių charakteristikų, benamystės patirčių, šeiminių ryšių sąsajas, ypatingą dėmesį skiriant rezultatams, gautiems iš skirtingo dydžio Lietuvos miestų (Vilniaus ir Panevėžio), palyginti. **Tyrimo metodas.** Atliktas kiekybinis tyrimas. Duomenims surinkti naudotas iš anksto struktūruotas anketavimo metodas. Tyrimo anketa buvo sudaryta iš dviejų dalių: pirmoji – benamių asmenų socialinei ir demografini ir gyvenimo patirties informacijai surinkti, antroji – taikant Rosenberg (1965) savivertės skalę išmatuoti benamių asmenų savivertės lygį. Tyrime buvo taikoma mišri daugiapakopė atranka<sup>2</sup>, iš viso apklausta 112 benamių asmenų. Kadangi ši socialinė grupė yra gana siaura ir sunkiau pasiekama, tiriamieji buvo apklausiami laikinos nakvynės įstaigose ir dienos centruose. **Duomenų analizė.** Gautų tyrimo duomenų statistinis įvertinimas buvo atliekamas taikant IMB SPSS Statistic 22 statistikos programą (Statistical Package for Social Sciences).

### Teorinė savęs vertinimo samprata

Psichologijos žodyne (1993) savęs vertinimas apibrėžiamas kaip individo savęs paties, savo savybių, galimybių ir vietos tarp kitų žmonių vertinimas. Reasoner (2001), analizuodamas savęs vertinimo sampratą, teorijose ir tyrimuose pabrėžia, kad savęs vertinimas susideda iš kelių komponentų – kitų vertinimų atspindėjimo, socialinio palyginimo, savirefleksijos ir identifikavimosi su tam tikra grupe. Taigi savivertė susijusi su savęs suvokimu ir tapatybės atradimu. Fennel (1999) teigia, kad savęs vertinimas paremtas gyvenimo patirtimi, atsižvelgiant į tai, ar gyvenimo patirtis buvo teigiama ar neigiama. O anot Reasoner (2001), žmonės apskritai siekia išlaikyti aukštą savęs vertinimą, o žemą – didinti, nes nori jaustis gerai.

Savęs vertinimas gali būti klasifikuojamas įvairiai. Valickas (1991) skiria adekvatų (pagrįstai aukštą) ir neadekvatų (nepagrįstai aukštą arba žemą) savęs vertinimą. Dildienė (1995), Žemaitis (1995) skiria savęs vertinimo lygius: (1) padidėjusį, (2) sumažėjusį, (3) adekvatų. Rosenberg (1965) savęs vertinimą matuoja pasitelkdamas skalės principą nuo mažos iki didelės savivertės. Didelę savivertę turintys asmenys, galvodami apie save ir kitus asmenis, save mano esant ne mažiau vertingus nei kiti. Taip pat didelę savivertę turintys asmenys mano, kad darbus atlieka taip pat gerai kaip ir kiti bei turi kuo didžiulis. Jie yra linkę siekti asmeninio augimo bei nuolat išbandyti ir plėsti savo galimybių ribas. Asmenys, kurių savivertė maža, nepakankamai save gerbia, yra drovūs, dirglūs, bijo klysti ar būti neteisūs, jautriai reaguoja į nesėkmes. Taip pat tokiems asmenims būdinga ryški savikritika, jie dažnai jaučiasi nepatenkinti savimi, prislėgti ir nelaimingi, dažniau elgiasi impulsyviai ar agresyviai. Anot Rosenberg (1965), prastas savęs vertinimas turi didelę įtaką psichologiniam funkcionavimui, psichinei sveikatai bei tarpasmeniniams santykiams. Skirtingai nei didelę savivertę turintiems asmenims, prasčiau save vertinantiesiems sunkiau pastebėti savo stiprybes ir gebėjimus. Anot Žemaičio (1995), adekvatus, arba tikroviškas, savęs vertinimas susijęs su kritiškumu – asmuo geba save analizuoti, matyti ne tik gerąsias savybes, bet ir ydas, trūkumus ir silpnybes.

<sup>2</sup> Pirmajame etape buvo atrinkti du miestai, kuriuose planuojama vykdyti apklausą (atranka tikslinė (skirtingų dydžių miestai turintys bent vienus nakvynės namus) – patogioji (miestai geografiškai patogūs tyrėjai, renkančiai duomenis)). Antrame etape pasirinkta į tyrimą įtraukti visus šiuose dviejuose miestuose esančius benamių nakvynės namus ir dienos centrus ir siūloma visiems juose sutiktiems benamiams dalyvauti tyrime tol, kol buvo pasiektas pakankamas (ne mažiau kaip 50) tiriamųjų kiekis abiejuose miestuose.

## Benamių asmenų savęs vertinimas

Benamiai asmenys, kaip ir dauguma žmonių, yra motyvuoti išlaikyti stabilų ir teigiamą savęs vaizdą. Deja, tačiau chaotiškas ir nesaugus gyvenimas gatvėse savęs vaizdą gali sumenkinti, o motyvaciją išlaikyti jį stabilų sumažinti (Parsell, 2011). Autorius taip pat pažymi, kad yra benamių asmenų savęs identifikavimo „aš esu benamis“ ir savęs vertinimo sąsaja. Kuo benamis asmuo save labiau tapatina su benamiu, tuo jo savęs vertinimas mažėja. Taigi asmuo, kuris savęs nelaiko benamiu, turi didesnę savivertę.

Parker (2012) savo tyrime pažymėjo, kad benamių maža savivertė koreliuoja su benamystės trukme ir išsilavinimu. Ilgesnė benamystės patirtis, žemesnis išsilavinimas lemia mažesnę savivertę. Šie pastebėjimai taip pat sutampa su Saade ir Winkelman (2002) įžvalgomis. Autorės teigia, kad žemas savęs vertinimas ir benamystė yra viena iš dažniausiai pasitvirtinančių koreliacijų. Turima omenyje tai, kad benamystė ir savęs vertinimas susiję – kuo asmuo ilgiau išgyvena benamystę, tuo jo savivertė mažesnė. Taip pat pastebėta, kad ilgesnis benamystės laikotarpis gali lemti ir stipresnę depresiją.

Diblasio ir Belcher (1993) tyrė benamių savivertės ir depresijos, šeimos ryšių palaikymo, tikslų turėjimo, negalios, sveikatos ir maisto nepritekliaus ryšį. Autoriai pažymi, kad depresija ir prasta sveikta yra svarbūs kintamieji, kurie prisideda prie žemos benamio savivertės. Diblasio, Belcher (1993) taip pat išskiria, kad benamių asmenų mažesnę savivertę gali lemti dažnai pasikartojančios nesėkmės ir stresas, nesugebėjimas užtikrinti pagrindinių poreikių ir asmeninio saugumo. Anot Gončiarovos ir Ivanauskienės (2013), vyrai, netekę darbo, turintys priklausomybę, nutraukę šeimos ryšius, patiriantys socialinę atskirtį ir nuvertinimą, išgyvena vienas, nerimo, bejėgiškumo jausmus bei netenka pozityvaus savęs vertinimo. Kita vertus, maža savivertė sukelia menkavertiškumo jausmą, o tai gali užkirsti kelią asmens sėkmingai socialinei, profesinei ar laisvalaikio veiklai. Nesugebėjimas užtikrinti asmeninių poreikių gali susilpninti motyvaciją ieškoti darbo, būsto ar kitų svarbių išgyvenimo elementų.

Stephen (2000) pažymi, kad savivertė priklauso nuo visuomenėje susidariusių stereotipų. Ypač benamėms moterims sunku būti savimi, kai jaučia iš visuomenės neigiamą stereotipinį nusistatymą. Tai jas menkina, o nepasitikėjimas ir panieka silpnina savivertę.

Gowan (2002), Petkevičiūtė (2014) teigia, kad benamiai atskirtį ir skurdą patiria dar vaikystėje, augdami probleminėse šeimose ar vaikų globos namuose. Tai neigiamai veikia jų gyvenimą ir psichologinę savijautą, neišvengiamai atsiliepia ir besiformuojančiam savęs suvokimui ir vertinimui.

Petkevičiūtė (2014), tirdama įkalinimo patirties turinčius benamius, pastebėjo, kad ši grupė itin stigmatizuojama, galima sakyti – dvigubai. Benamio ir nusikaltėlio „etiketės“ menkina savivertę, priverčia suabejoti savo jėgomis nebeususikalsti, atsikratyti klijuojamų etiketėlių ir pradėti gyvenimą iš naujo. Indriliūnaitė (2009, 2013) taip pat patvirtina, kad benamiai asmenys, buvę nu-teistieji, nors yra linkę didžiuotis savo praeitimi prieš kitus benamius, dažnai vis dėlto yra savimi nusivylę ir išgyvena dėl neigiamos savo patirties.

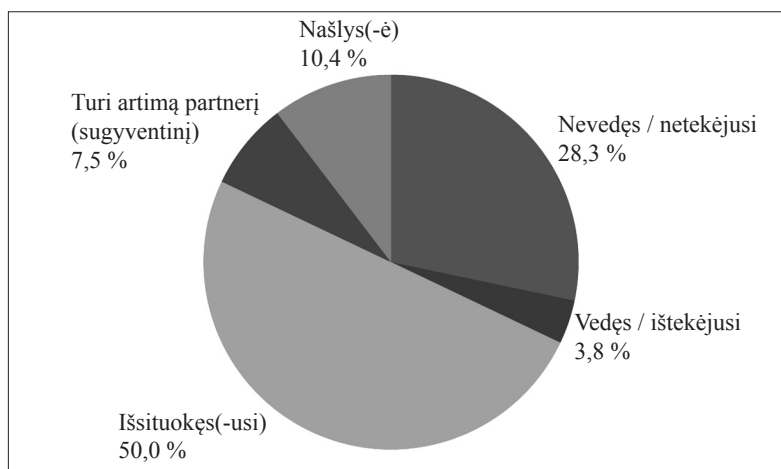
Anot Valicko (1991), žemesnis ar aukštesnis savęs vertinimas gali būti tiek priežastis, tiek pasekmė. Turima omenyje tai, kad tam tikras savęs vertinimas gali susiformuoti kaip asmens gyvenimo pokyčių priežastis arba kaip jų pasekmė. Tačiau kartais savęs vertinimas gali tiesiog koreliuoti su asmens gyvenime vykstančiais pokyčiais. Taigi sunku įvertinti, ar esama benamių asmenų savivertė yra benamystės priežastis, ar pasekmė.

## Tyrimo rezultatai

**Sociodemografiniai tiriamųjų duomenys.** Iš viso apklausoje dalyvavo ir tyrimo anketą užpildė 112 benamių asmenų, tačiau 6 respondentų duomenys buvo pašalinti, nes jie neužpildė tyrimo analizei svarbios dalies – savivertės testo. Atrinkus netinkamus duomenis iš viso buvo analizuojamos 106 anketos. Tyrimo respondentai buvo apklausiami dviejuose miestuose: Vilniuje – 56 anketos, Panevėžyje – 50 anketų.

Tyrimo dalyvavo 24 moterys ir 82 vyrai. Tiriamųjų amžius nuo 24 iki 75 metų. Vidutinis tiriamųjų amžius – 49,67 metų. Atsižvelgiant į Lietuvos Respublikos valstybinių socialinio draudimo pensijų įstatymo pakeitimus (Teisės aktų registras, 2011) darbingo amžiaus gyventojai nuo 2016 metų yra vyrai iki 63,4 metų ir moterys iki 61,8 metų. Nagrinėjant tyrimo duomenis, matyti, kad beveik visi apklausti benamiai yra darbingo amžiaus (86,8 proc.). Pensinio amžiaus benamių aptinkama rečiau, jie šiame tyrime sudaro 13,2 procento. Viename iš pirmųjų benamių tyrimų Lietuvoje (2003) buvo atliktas Lietuvos gyventojų, neturinčių gyvenamojo būsto, sociologinis tyrimas. Kanopienė ir Mikulionienė (2004<sup>b</sup>), analizuodamos gautus duomenis, benamių amžių suskirstė į tris grupes: iki 30 m., 31–49 m. bei vyresni nei 50 metų. Palyginus mūsų tyrimo ir 2004 m. tyrimo duomenis, matyti, kad jaunuolių buvo ir yra mažiausia dalis. Tačiau Kanopienė ir Mikulionienė išskiria, kad didžiausią dalį (51 proc.) sudarė, anot autorių, paties aktyviausio darbingo amžiaus benamiai (31–49 m.). Taigi šiame tyrime apklausti benamiai yra vyresni, tačiau galima tik svarstyti, ar praėjus daugiau nei 10 metų, benamių amžiaus vidurkis yra padidėjęs, ar amžiaus skirtumas išryškėja dėl tiriamųjų imties ir jų dydžio skirtumo.

Analizuojant benamių asmenų šeiminių padėčių matyti, kad pusė (50 proc.) tyrime dalyvavusių benamių yra išsituokę, maždaug trečdalis (28,3 proc.) niekada neturėjo partnerio. Kiek mažesnė dalis benamių turi sutuoktinį (3,8 proc.), artimą partnerį (sugyventinį) (7,5 proc.) arba yra našliai (10 proc.) (1 pav.) Duomenų analizės metu paaiškėjo, kad benamiai, kurie turi arba turėjo sutuoktinių, šiuo metu daugiau nei pusė su jais nebendruoja (70,31 proc.). Kanopienės ir Mikulionienės tyrime (2004) taip pat atsiskleidžia panašus pasiskirstymas. Dauguma benamių yra išsiskyrę, beveik trečdalis – viengungiai ir pati mažiausia dalis – turintys sutuoktinių. Taigi abiejuose tyri-

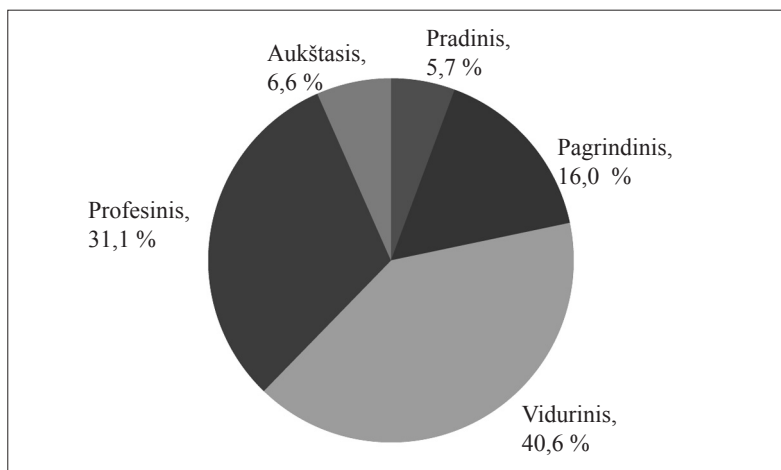


1 pav. Tiriamųjų pasiskirstymas pagal šeiminių padėčių

muose, nepaisant tiriamųjų imčių ir jų dydžių skirtumo, matyti ta pati tendencija, kad benamiai dažniausiai su savo sutuoktiniais yra išsiskykę, beveik trečdalis sutuoktinių neturi, o mažiausia dalis santuokos yra nenutraukę. Kaip teigia Kocai (2006), skyrybos ir konfliktai šeimoje yra viena iš benamystės priežasčių, taigi duomenys rodo, kad skyrybos ir nesutarimai šeimoje galėjo padaryti įtaką benamystei atsirasti.

Tiriant benamių asmenų šeiminius ryšius, nustatyta, kad daugelis (63,2 proc.) benamių turi vaikų, tačiau su jais nebendrauja 39,4 proc. apklaustųjų, o artimus ryšius su vaikais palaiko vos 15,2 proc. benamių. Taigi galima apibendrinti, kad beveik kas trečias benamis, turintis vaikų, su jais nebendrauja, o beveik kas 8 – bendrauja dažnai. Dauguma benamių (45,3 proc.) su giminaičiais bendrauja retai, o beveik kas trečias benamis ryšius su jais visiškai nutraukęs. Tyrimo metu paaiškėjo, kad 9,4 proc. benamių asmenų giminaičių neturi arba jų nepažįsta. Su giminaičiais artimus ryšius palaiko dešimtadalis visų apklaustųjų (10,4 proc.).

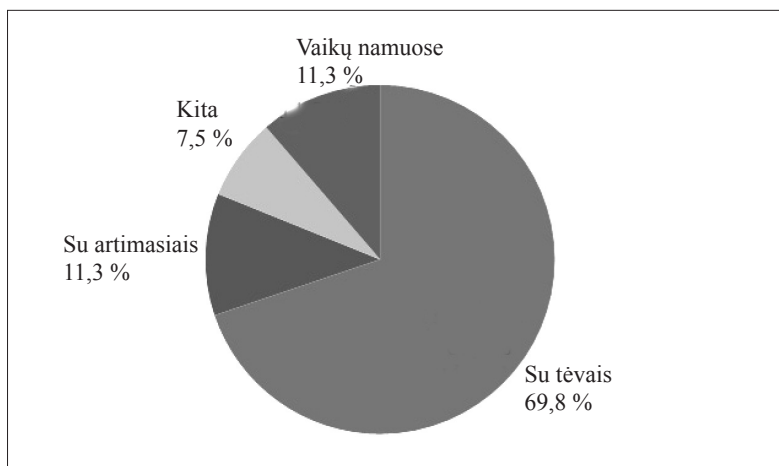
Daugelis tiriamųjų (40,6 proc.) nurodė turintys vidurinę išsilavinimą, 31,1 proc. – profesinį, 17 proc. – pagrindinį ir kiek mažiau 6,6 proc. – aukštąjį, 5,7 proc. – pradinį (2 pav.). Lyginant gautus šio tyrimo rezultatus su minėto Kanopienės ir Mikulionienės (2004) tyrimo, nepaisant tiriamųjų imčių ir jų dydžių skirtumo, matyti proporcingai išsidėstę duomenys. Abiejuose tyrimuose didžioji dalis benamių yra įgiję vidurinę arba profesinę išsilavinimą. Mažiausiai benamių yra tarp aukštąjį išsilavinimą turinčių asmenų. Pagrindinį ir žemesnį išsilavinimą turi beveik trečdalis benamių. Galima daryti prielaidą, kad benamių išsilavinimas menkas, nes daugelis, baigę mokyklą, aukštesnio išsilavinimo nesiekė. Tačiau, nepaisant turimo išsilavinimo, šiame tyrime apklausti benamiai įvardijo, kad daugelis (67 proc.) turi įgiję profesiją.



2 pav. *Tiriamųjų pasiskirstymas pagal išsilavinimą*

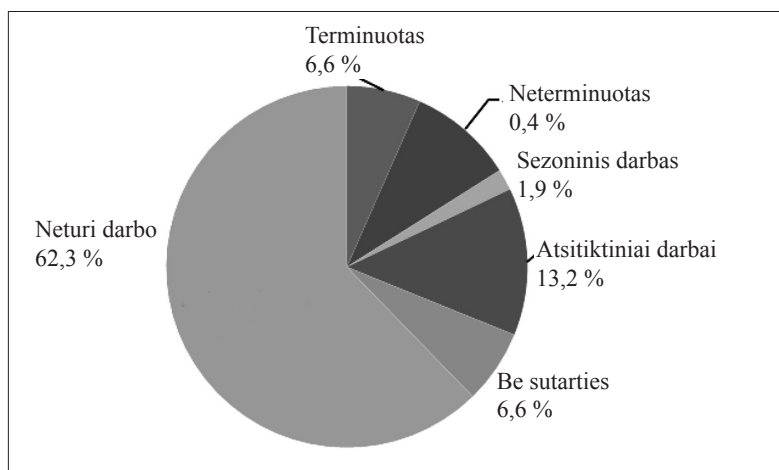
Nustatyta, kad dauguma tiriamųjų (69,8 proc.) vaikystėje augo su tėvais, vaikų namuose ir su artimaisiais (tetomis, dėdėmis, seneliais ir kt.) augo tiek pat apklaustųjų – po 11,3 proc., įvardijusių, kad augo kitur (internete, su globėjais ir kt.), buvo 7,5 proc. (3 pav.).

Dauguma tiriamųjų (62,3 proc.) neturi darbo. Remiantis tyrimo duomenimis, daugiau nei pusė neturinčių darbo benamių turi vidurinę arba žemesnį išsilavinimą. Atsižvelgiant į darbo pobūdį, likusieji tiriamieji dirba atsitiktinius darbus (13,2 proc.), dirba pagal neterminuotą darbo



3 pav. *Tiriamųjų pasiskirstymas pagal gyvenamąją vietą vaikystėje*

sutartį (9,4 proc.), pagal terminuotą sutartį (6,6 proc.), be darbo sutarties (6,6 proc.), dirba sezoninius darbus (1,9 proc.) (4 pav.). Galima teigti, kad 62,3 proc. benamių neturi darbo, o 37,7 proc. dirba. Tačiau turintieji darbą vis dėlto susiduria su finansiniu nesaugumu, nes daugelis dirba atsitiktinius darbus, darbus be sutarties, o tai neužtikrina nuolatinio pajamų šaltinio. Galima teigti, kad daugelis dirbančiųjų susiduria su darbo praradimo rizika bei turi nepastovių pajamų. Panaši darbinė situacija atsiskleidžia Mikulionienės ir Kanopienės (2004) tyrime. Dauguma benamių darbus yra praradę, o dirbantieji dažniausiai verčiasi atsitiktiniais darbais. 2004 metų tyrime vos 3 proc. apklaustųjų turėjo nuolatinį darbą per paskutinius šešis mėnesius, o mūsų tyrime matyti, kad įsidarbinusiųjų procentas didesnis.

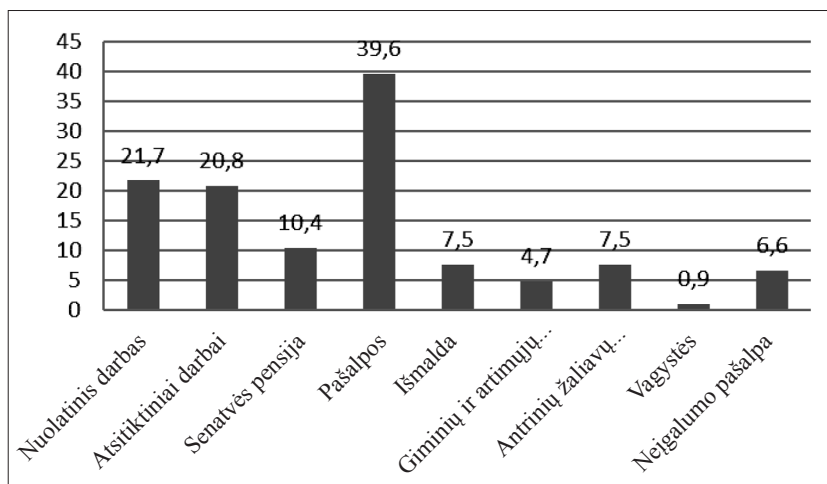


4 pav. *Tiriamųjų pasiskirstymas pagal darbinę situaciją*

Tyrimo duomenys atskleidžia, kad daugelis benamių neturi darbo, ir tik 21,7 proc. benamių nurodė, kad atlyginimas už nuolatinį darbą yra vienas iš jų pajamų šaltinių. Beveik tiek pat (20,8 proc.) apklaustųjų įvardija, kad pajamų gauna už atsitiktinius darbus. Tiriamųjų paprašius pažymėti pagrindinius pajamų šaltinius, vienas iš dažniausiai įvardijamų – valstybės mokamos

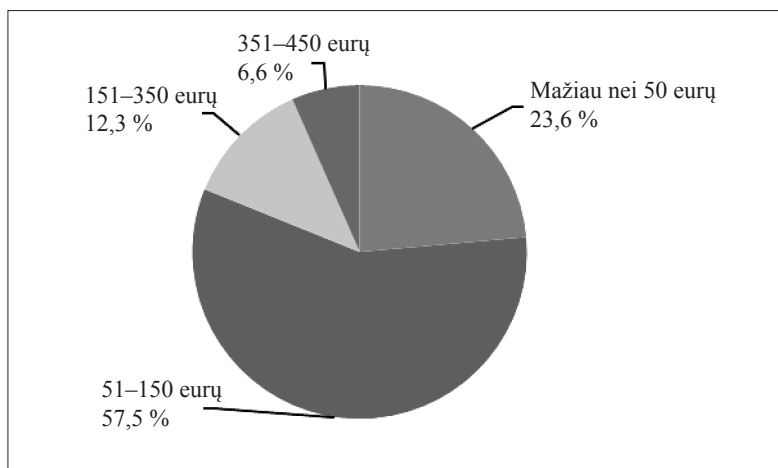


pašalpos (socialinės pašalpos, bedarbio pašalpa). Benamiai retai prašo piniginės pagalbos iš gimiinių ar artimųjų, o vos vienas respondentas įvardijo pinigų gaunąs vogdamas (5 pav.). Mikulionienės ir Kanopienės (2004) tyrime paaiškėjo, kad pagrindinis apklaustų benamių pajamų šaltinis – atsitiktiniai uždarbiai ir pajamos, gautos pardavus antrines žaliavas. Taip pat svarbus benamių pajamų šaltinis – pašalpos ir artimųjų pagalba. Mūsų tyrime atsiskleidžia, kad dviejų iš penkių benamių vienas iš pragyvenimo šaltinių yra valstybės gaunamos pašalpos. Tačiau, apžvelgus abiejų tyrimų rezultatus matyti, kad, nepaisant tiriamųjų imčių ir jų dydžio skirtumo, vis dėlto gana didelė dalis apklaustųjų įvardija, kad išgyvena užsidirbdami patys – turi nuolatinį darbą, dirba atsitiktinius darbus arba parduoda antrines žaliavas.



5 pav. *Pagrindiniai benamių asmenų pajamų šaltiniai*

Benamių pajamos per mėnesį yra gana nedidelės ir reto benamio pajamos per mėnesį siekia daugiau nei 150 eurų. Daugumos benamių (57,5 proc.) vidutinės mėnesio pajamos svyruoja nuo 51 iki 150 eurų. Tyrimo duomenys rodo, kad 23,6 proc. benamių per mėnesį tenka išsiversti su mažiau nei 50 eurų (6 pav.). Atsižvelgdami į tai, kad pagal Vyriausybės nutarimą dėl minimaliojo



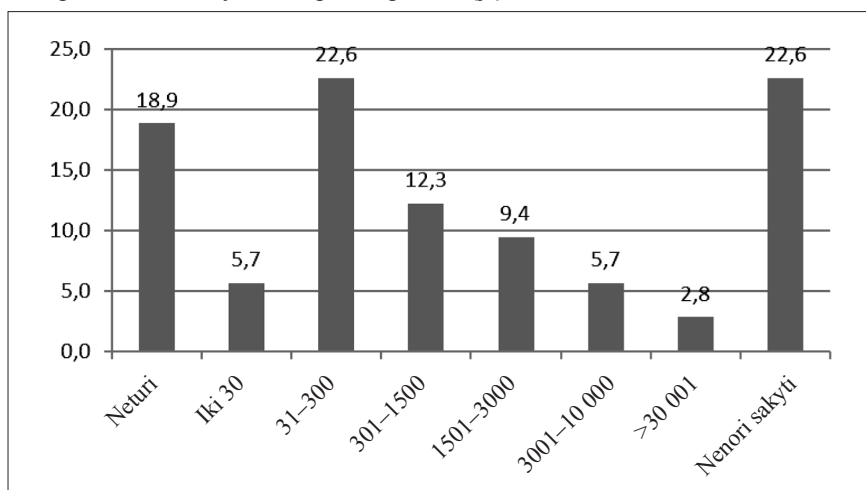
6 pav. *Benamių asmeninės vidutinės pajamos per mėnesį*



darbo užmokesčio (2015) Lietuvoje nuo 2016 metų sausio 1 dienos minimalus darbo užmokestis yra 350 eurų per mėnesį, matyti, kad didelė benamių dalis gyvena turėdami perpus mažesnes pajamas. Galima manyti, kad pajamų trūksta net ir pagrindiniams asmens poreikiams užtikrinti. Be to, analizuojant tyrimo duomenis pastebėta, kad vyresnių benamių vidutinės mėnesio pajamos yra statistiškai gerokai mažesnės nei jaunesnių ( $p = 0,005$ ,  $r = -0,268$ ).

Mikulionienės ir Kanopienės (2004) atlikto tyrimo duomenimis, 60 proc. benamių mėnesinės pajamos gali nesiekti 60 eurų. Lyginant su mūsų tyrime apklaustų benamių gaunamomis pajamomis, galima daryti prielaidą, kad pinigų skaitinė išraiška padidėjusi.

Iš to, kad benamių asmenų pajamos yra gana mažos, galima pamanyti, kad tai gali lemti didelius piniginius įsiskolinimus. Nors statistiškai reikšmingos gautų pajamų ir turimų skolų koreliacijos nėra, tačiau akivaizdu, kad daugelis benamių (apie 80 proc.) turi piniginių įsiskolinimų. Remiantis tyrimo duomenimis, tik 18,9 proc. respondentų visiškai neturi skolų. Dažniausiai piniginė skola svyruoja nuo 31 iki 1 500 eurų (7 pav.). Daugiau nei pusė (60,4 proc.) apklaustųjų turi piniginių įsiskolinimų antstoliams. Kiek mažiau benamių turi skolų draugams (12,3 proc.), greitųjų paskolų bendrovėms (12,3 proc.) ar giminiams (11,3 proc.). Tyrimo duomenys rodo, kad beveik kas penkto benamio (22,6 proc.) skolos ėmė kauptis daugiau nei prieš 10 metų ir vis dar nesumokėtos. Respondentai, kurie skolų turi beveik metus, sudaro 16 proc., o įvardijusių, kad skolų turi apie 2–9 metus, yra 41,6 proc. apklaustųjų.

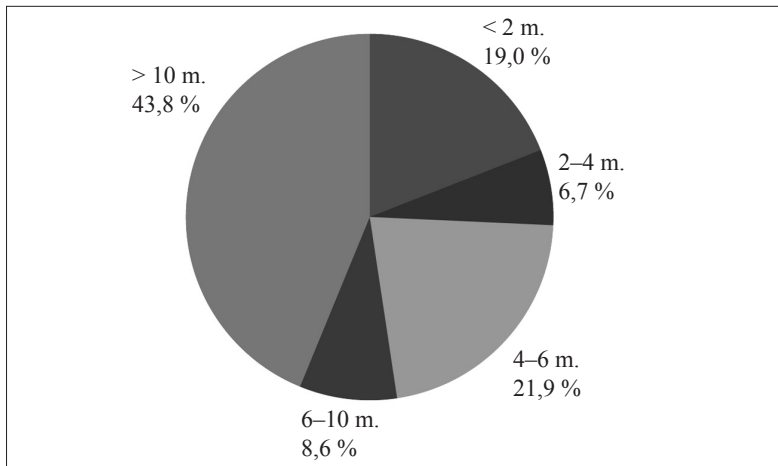


7 pav. *Benamių asmenų piniginiai įsiskolinimai*

Tyrimų Lietuvoje, kuriuose būtų analizuojamos benamių asmenų piniginės skolos ir įsiskolinimo laikotarpis, nebuvo rasta. Taigi galima teigti, kad mūsų tyrimas suteikė naujos informacijos apie benamių asmenų charakteristiką.

Daugiausia respondentų (41 proc.) nuosavuose namuose negyvena ilgiau nei 10 metų, o mažiausia respondentų (6,7 proc.) nuosavuose namuose negyvena 2–4 metus (8 pav.). 2004 m., nepaisant tiriamųjų imčių ir jų dydžio skirtumo, Mikulionienės ir Kanopienės atliktoje tyrimo analizėje matyti, kad pagal benamystės trukmę benamių iki 4 metų neturinčių nuolatinės nuosavos gyvenamosios vietos yra daugiausia (41 proc.). Mūsų tyrime ši benamių grupė – mažiausia.

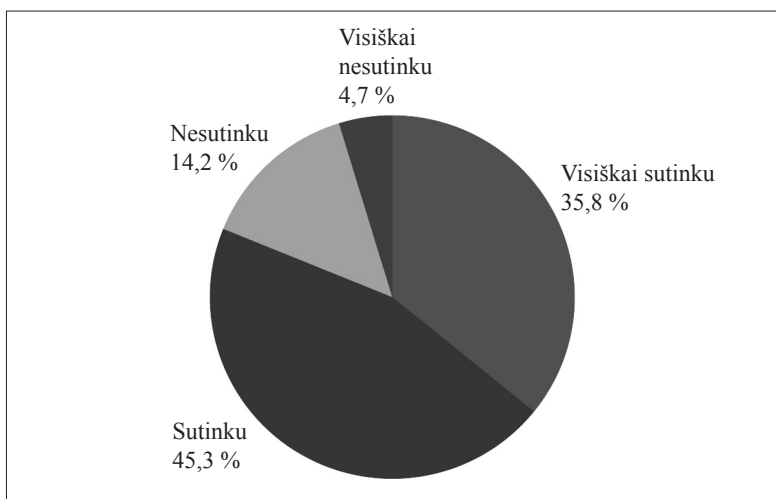
Šiame tyrime benamystės laikotarpis buvo suskirstytas atsižvelgiant į Kocai (2006) išskirtas benamystės raidos fazes. Iš 8 paveikslo matyti, kad didžioji dalis benamiais yra daugiau nei



8 pav. *Tiriamųjų pasiskirstymas pagal benamystės patirties laikotarpį*

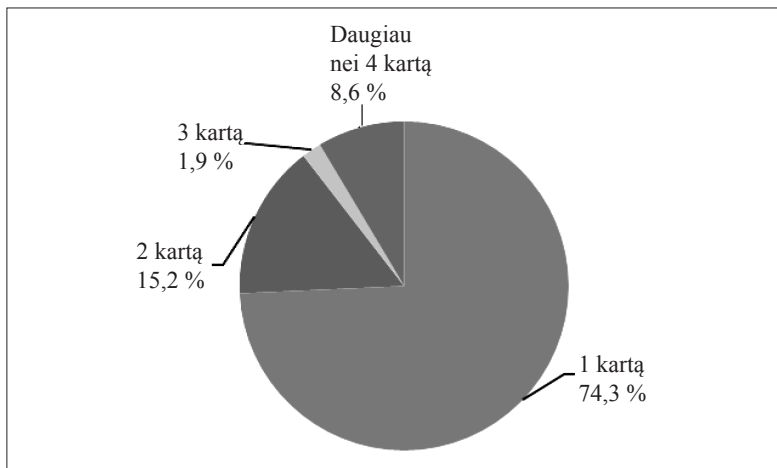
10 metų, vadinasi, jie yra ilgalaikėje benamystės raidos fazėje, iš kurios išeiti yra itin sunku. Benamiai nebeturi pakankamai motyvacijos keisti savo gyvenimo, o benamystė tampa gyvenimo būdu ir norma. Taigi benamiai, kurie 4 ir daugiau metų neturi namų, sudaro daugumą (74,3 proc.), šiose fazėse esantys asmenys jau tapatina save su benamiais ir tampa benamių bendruomenės dalimi. Šie rezultatai rodo, kad labai svarbi specialistų pagalba, siekiant sumažinti benamių asmenų skaičių, nes tik 25,7 proc. benamių asmenų yra labiau gebantys ir motyvuoti „išeiti“ iš benamystės.

Tyrimo analizės metu paaiškėjo, kad dauguma benamių (81,1 proc.) yra linkę save vadinti benamiais ir su jais tapatinasi (9 pav.). Remiantis minėtomis benamystės tapsmo raidos fazėmis, matyti, kad kuo ilgesnį laiką asmuo yra benamis, tuo jis labiau linkęs save manyti tokį esant. Taigi iš tyrimo duomenų matyti, kad daugelis benamių yra chroniškoje ir ilgalaikėje fazėje, tad suprantama, kodėl ir daugelis sutinka esą benamiai. Be to, ir iš tyrimo duomenų matyti tendencija, kad tie, kurie ilgesnį laiką yra benamiai, labiau save suvokia kaip benamius.



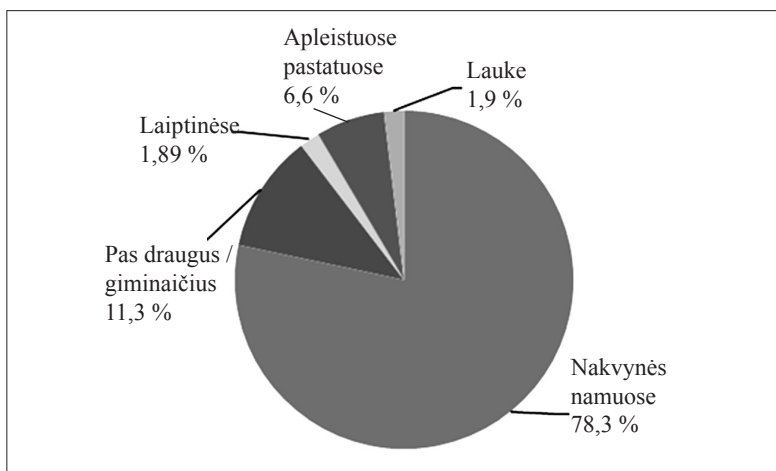
9 pav. *Tiriamųjų sutikimas su teiginiu „aš esu benamis“*

Tiriant benamystės patirtį, labai svarbus aspektas ir benamystės patirties kartojimasis. Išanalizavus respondentų atsakymus paaiškėjo, kad vis dėlto didžioji dalis (74,3 proc.) jų, tapę benamiais, jais yra iki šiol. Tačiau yra ir tokių, kurie turėjo namus, nebesilankė nakvynės namuose, tačiau dėl įvairių priežasčių vėl tapo benamiais. Su benamyste daugiau nei kartą susidūrė 25,7 proc. apklaustųjų, ir net 8,6 proc. respondentų benamiais tampa daugiau nei 4 kartą (10 pav.).



10 pav. *Tiriamųjų pasiskirstymas pagal atsakymą į klausimą „Kelintą kartą tapote benamiu?“*

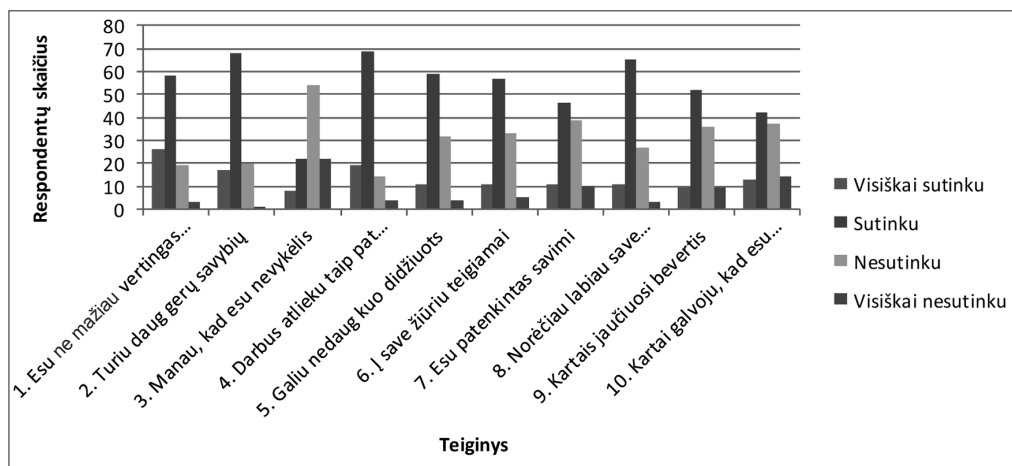
Dauguma respondentų (78,3 proc.) gyvena nakvynės namuose, o 11,3 proc. glaudžiasi pas draugus arba giminaičius. Galima sakyti, kad „tikrų“ benamių, kurie gyvena atsitiktinėse vietose, apleistuose pastatuose arba apskritai neturi stogo virš galvos, yra 10,3 proc. (11 pav.). Mikulionienės ir Kanopienės (2004) tyrimo duomenimis, dauguma respondentų (apie 70 proc.) įvardijo, kad per paskutinį mėnesį teko nakvoti laikinos nakvynės namuose. 27 proc. tiriamųjų tvirtina bent kartą nakvoję pas draugus ar pažįstamus. Nuo 7 iki 13 proc. tiriamųjų įvardijo, kad bent kartą per paskutinį mėnesį teko nakvoti gyvenamųjų namų laiptinėse, rūsiuose, negyvenamuose



11 pav. *Respondentų pasiskirstymas pagal gyvenamąją vietą*

pastatuose ar kitose viešose erdvėse. Nors 2004 metais darytame tyrime neatsiskleidžia nuolatinė benamių asmenų gyvenamoji vieta, tačiau abiejuose tyrimuose matyti, kad nakvynės namai – dažniausias nakvynės vietos pasirinkimas.

**Benamių asmenų savivertė.** Benamių asmenų savivertė buvo vertinama pagal Rosenberg (1965) skalę. Pateikta 10 skirtingų teiginių, kurių atsakymai buvo vertinami nuo 1 iki 4. Savęs vertinimas aukštesnis, kai labiau sutinkama su 1, 2, 4, 6, 7 teiginiais ir labiau nesutinkama su 3, 5, 8, 9, 10 teiginiais. Įvertinus visus atsakymus į teiginius, nustatyta, kad daugelis benamių asmenų tiki turį daug gerų savybių, darbus sugeba atlikti gerai ir nėra nevykėliai. Tačiau daug respondentų įsitikinę, kad mažai kuo gali didžiūotis savo gyvenime. Beveik kas trečias benamis mano, kad nepakankamai save gerbia ir norėtų gerbti labiau. Iš gautų duomenų galima teigti, kad beveik kas antras benamis asmuo jaučiasi bevertis ir yra nepatenkintas savimi (12 pav.).

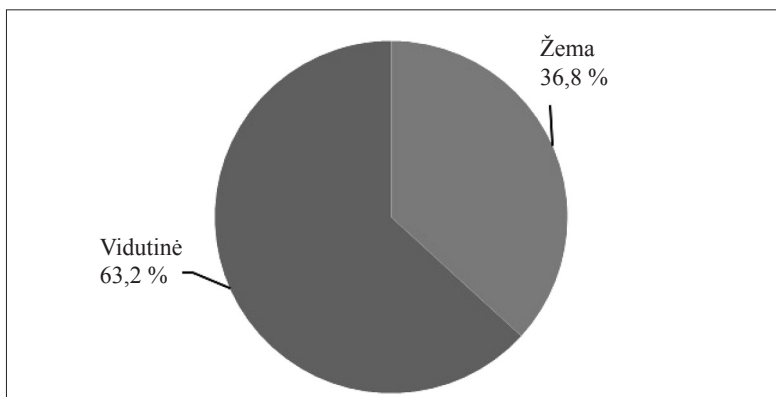


12 pav. Respondentų sutikimas su teiginiais apie save

Apskaičiuojant benamių asmenų savivertę buvo sudedami atsakymų į kiekvieną teiginį vertinimai. Svarbu pabrėžti, kad 1, 2, 4, 6, 7 teiginiai buvo vertinami taip: „visiškai sutinku“ – 4, o „visiškai nesutinku“ – 1, teiginiai 3, 5, 8, 9, 10 buvo vertinami atvirkščiai, čia „visiškai sutinku“ – 1, „visiškai nesutinku“ – 4. Kuo daugiau balų buvo surinkta nuo 10 iki 40, tuo asmens savivertė aukštesnė. Remiantis Rosenberg, savivertę galima suskirstyti į tris tipus: žemą, vidutinę ir aukštą. Žemos savivertės įvertis lygus nuo 10 iki 25 balų, vidutinės – nuo 26 iki 35, aukštos – nuo 36 iki 40 balų.

Remiantis tyrimo duomenimis, respondentų savivertės lygis svyravo nuo 15 iki 35 balų. Savivertės vidurkis – 26,42 balo. Dažniausiai pasikartojantys savivertės balų įverčiai – 27 (13,2 proc., 26 (12,3 proc.) ir 23 (10,4 proc.). Suskirstius visų respondentų savęs vertinimo balus į tris tipus gauta, kad 36,8 proc. benamių asmenų turi žemą savivertę, 63,2 proc. – vidutinę, o aukštą savivertę turinčių nebuvo (13 pav.).

Tai, kad benamių asmenų savęs vertinimas žemas arba vidutinis, gali lemti įvairios priežastys. Kaip teigia Lietuvos ir užsienio autoriai (Petkevičiūtė, 2014; Indriliūnaitė, 2009; Kocai, 2006; Diblasio, Belcher, 1993; Parker, 2012; Stephen, 2009 ir kiti.), benamiai asmenys gali turėti žė-



13 pav. Tiriamųjų pasiskirstymas pagal savivertės lygį

mesnę savivertę, nes dažnai susiduria su nedarbu. Didelį nedarbą rodo ir šio tyrimo duomenys. Autoriai pažymi, kad įkalinimo patirtis taip pat gali būti viena iš žemos savivertės priežasčių. Kriminalinė patirtis susijusi su pasikartojančiomis nesėkmėmis, nesaugumu ir stresu, o tai ir gali menkinti benamių savęs vertinimą. Žemesnis savęs vertinimas galimas ir dėl prastos sveikatos ar depresijos, o tai gali būti prastų gyvenimo sąlygų, patiriamos socialinės atskirties ar silpnų socialinių ryšių padarinys. Taip pat išskiriama, kad žemesnę savivertę gali lemti benamystės trukmė, o kaip matyti iš tyrimo duomenų, daugelis apklaustųjų yra ilgalaikiai benamiai. Stipriai susitapatinami su benamio vaidmeniu, asmenys gali jaustis vieniši, nelaimingi, nusivylę savimi ir patirti beprasmybę. Be to, benamiai gali jausti stereotipinį ir neigiamą visuomenės nusistatymą, o tai taip pat galimai sumenkina benamio asmens savivertę.

Mažą savivertę turintys asmenys yra gerokai mažiau laimingesni, dažnai patiria stresą, nerimą ir neigiamas emocijas. Prasčiau save vertinantys asmenys, labiau pasižymi neigiamu ir itin kritišku požiūriu į įvairias paslaugas teikiančias institucijas, žmones ir jų grupes. Tokie žmonės mąsto nekonstruktyviai, yra nelankstūs, mažiau ryžtingi, sprendimus priima lėtai, dvejoja savo gebėjimais ir sprendimais. Save nuvertinantys asmenys yra mažiau savarankiški, vengia rizikuoti. Be to, tokio tipo asmenys, tikėtina, rečiau išreišk savo nuomonę ir pažiūras, nes jas labiau linkę nulsėpti. Apskritai mažą savivertę turintys asmenys dažnai gali jaustis svetimi ir nepastebimi visuomenėje (Guindon, 2010).

Apibendrinant galima teigti, kad benamiai asmenys išgyvena itin neigiamas emocijas, jie jaučiasi prislėgti ir niekam nereikalingi. Šie asmenys gali turėti neigiamą nusistatymą ne tik prieš save, bet ir prieš didžiąją visuomenę, o tai gali apsunkinti pagalbos procesą. Sudėtinga ir skaudi gyvenimo patirtis stipriai paveikia benamių savivertę. Benamiams būdinga žemesnė savivertė rodo, kad ši socialinė grupė yra labai pažeidžiama.

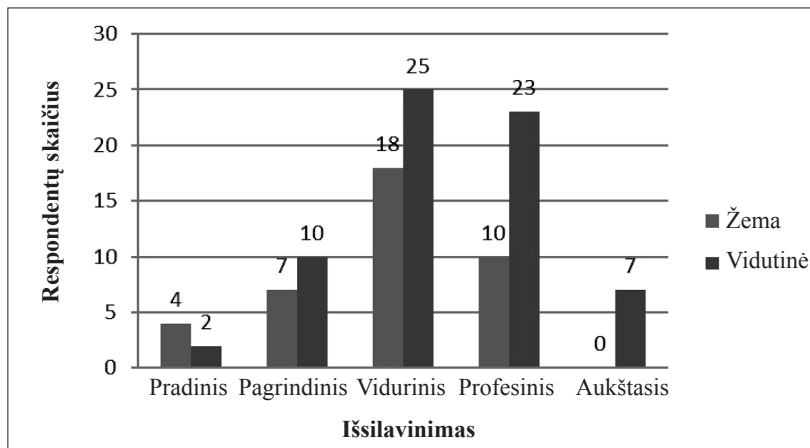
## Savęs vertinimas bei socialiniai ir demografiniai duomenys

Savivertė ir lytis. Tyrimu buvo siekta palyginti moterų ir vyrų savivertę, tačiau to padaryti nepavyko dėl per mažo benamių moterų skaičiaus. Moterys šiame tyrime sudaro 22,6 proc., tai yra mažiau nei trečdalis visų apklaustųjų. Gončiarova, Ivanauskienė (2013), atskleidžia, kodėl

moterų benamių yra kur kas mažiau nei vyrų. Anot autorių, vyrus benamystė ištinka greičiau, nes moterys labiau pasižymi atkaklumu ieškodamos darbo ir siekdamos išlikti, rūpinasi savo ir šeimos socialine gerove. Be to, išskiriama, kad, patyrus ekonominių sunkumų, moterys mažiau pažeidžiamos, o vyrai – atvirkščiai, todėl dažniau susiduria su socialine atskirtimi, benamyste. Moterų benamystę tyrusi Sikich (2008) pažymi, kad moterų ir vyrų benamystė stipriai skiriasi. Anot autorės, skiriasi ne tik benamystės aplinkybės, bet ir jos formos. Moterų benamystė gali būti sunkiau pastebima dėl to, kad moterys, užuot pasirinkusios gyvenimą gatvėje ar nakvynės namuose, dažniau stengiasi susirasti prieglobstį giminaičių ar draugų namuose. Be to, siekdamos išvengti benamystės, moterys lieka gyventi šeimoje, nors joje išnaudojamos ar mušamos. Anot autorės, atsiranda „paslėpta“ moterų benamystė, nes moterys sunkiau išgyvena benamystės gėdos jausmą, todėl labiau stengiasi jos išvengti.

Savivertė ir amžius. Siekiant išsiaiškinti, ar amžius ir savęs vertinimas susiję, nustatyta, kad kuo benamis yra vyresnis, tuo jo savivertė žemesnė, tačiau šiame tyrime tai nėra statistiškai reikšminga.

Savivertė ir išsilavinimas. Lyginant žemą ir vidutinę savivertę turinčius benamius asmenis, nustatyta, kad vidutinę savivertę turinčių asmenų išsilavinimas statistiškai reikšmingai aukštesnis nei turinčių žemą savivertę ( $p = 0,015$ , taikytas ANOVA kriterijus) (14 pav.). Parker (2012), plačiau tyręs benamius asmenis bei jų savivertę, taip pat pažymi, kad išsilavinimas gali daryti įtaką savęs vertinimui. Taigi hipotezė, kad benamiai, turintys aukštesnį išsilavinimą, turi ir aukštesnį savęs vertinimą, pasitvirtino.



14 pav. Respondentų savivertės lygis ir išsilavinimas

Savivertė ir darbas. Tyrimu siekta išsiaiškinti, ar dirbančių benamių asmenų savivertė yra aukštesnė, nei tų, kurie nedirba. Nors dirbančiųjų savivertė šiek tiek didesnė (26,75) nei nedirbančiųjų (26,23), tačiau tai nėra statistiškai reikšminga. Tyrimu buvo bandyta išsiaiškinti, ar nedarbo trukmė statistiškai reikšmingai susijusi su savęs vertinimu. Tačiau to padaryti nepavyko, nes daugelis benamių neįrašė nedarbo trukmės, nors ir teigė, darbo neturintys.

Savivertė ir pajamos. Tyrimu siekta išsiaiškinti, ar daugiau uždirbantys benamiai turi didesnę savivertę nei tie, kurie uždirba mažiau. Nors daugiau pajamų turinčių (351–450 eurų) bedarbių

savivertė didesnė (29,14) nei turinčių iki 150 eurų pajamas (26,18), tačiau tai nėra statistiškai reikšminga, nes apie 80 proc. benamių turi mažas pajamas.

Savivertė ir piniginiai išsiskolinimai. Tyrimu bandyta išsiaiškinti, ar savęs vertinimas gali būti susijęs su piniginių išsiskolinimais. Nors ir matyti tendencija, kad didesnių išsiskolinimų turintys benamiai asmenys turi mažesnę savivertę, tačiau tai nėra statistiškai reikšminga.

### Savęs vertinimas ir ryšiai su giminaičiais

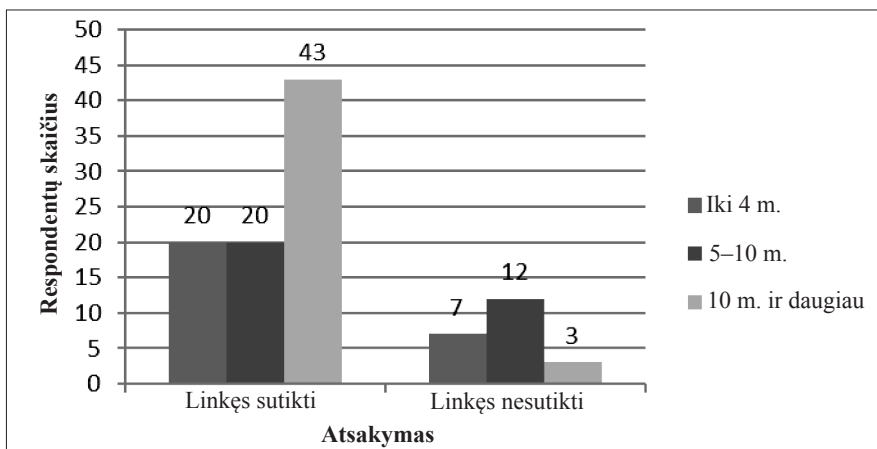
Tyrimu buvo siekta išsiaiškinti, ar bendravimas su sutuoktiniu(-e), bendravimas su vaikais ir giminaičiais gali sietis su savęs vertinimu. Deja, tačiau nerasta jokių statistiškai reikšmingų benamių asmenų savęs vertinimo ir ryšių su giminaičiais sąsajų. Nors pastebėta, kad asmenys, kurie nepažįsta jokių giminaičių, save vertina blogiau (25,80), nei tie, kurie dažnai bendrauja su giminaičiais (27,18), tačiau tai nėra statistiškai reikšminga. Taigi hipotezė, kad benamiai asmenys, palaikantys ryšius su savo artimaisiais, turi didesnę savivertę, nepasitvirtino.

### Savęs vertinimas ir benamystės patirtis

Benamių asmenų patirtis dažnai yra skaudi ir komplikuoja. Prieš tapdami benamiais ar jau tapę jais, benamiai susiduria su įvairia rizika ir problemomis. Benamiai asmenys dažnai susiduria su skurdu, o tai gali lemti didelius piniginius išsiskolinimus. Benamiai asmenys susiduria su fizinės ir psichinės sveikatos problemomis, priklausomybėmis – narkomanija, alkoholizmu. Teistumas taip pat viena iš pasikartojančių benamystės patirčių (Kocai, 2006).

Taigi visa tai, kas galėjo lemti benamystę, arba kas nutiko benamystės metu, vadinsime benamystės patirtimi, nes tai veiksniai, glaudžiai susiję su benamyste.

Savivertė ir benamystės laikotarpis. Hipotezė, kad benamiai asmenys, turintys trumpesnę benamystės patirtį, turi ir didesnę savivertę, nepasiteisino. Tyrime nerasta statistiškai reikšmingo ilgalaikių ir trumpalaikių benamių savęs vertinimo skirtumo. Tačiau analizuojant, kaip ilgalaikiai ir trumpalaikiai benamiai asmenys sutinka su kiekvienu savęs vertinimą atspindinčiu teiginiu, nustatyta, kad daugiau nei 10 metų esantys benamiai statistiškai reikšmingai labiau ( $p = 0,018$ , taikytas ANOVA kriterijus) įsitikinę, kad yra ne mažiau vertingi nei kiti žmonės (15 pav.).



15 pav. Respondentų pasiskirstymas pagal atsakymą į teiginį „esu ne mažiau vertingas žmogus nei kiti“

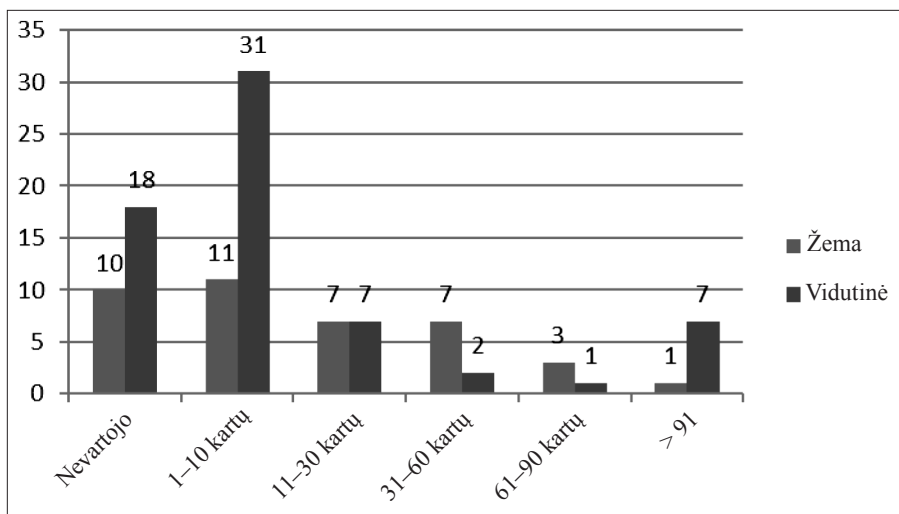


Savivertė ir fizinė sveikata. Nustatyta, kad benamių asmenų savo sveikatos vertinimas nuo 1 iki 10 ir savęs vertinimas yra susiję. Kuo asmenys geriau jaučiasi, nesiskundžia fizinės sveikatos problemomis, tuo didesnė ir jų savivertė. Taigi, remiantis gautais Spearmano koreliacijos duomenimis, bloga savijauta, sveikatos negalavimai statistiškai reikšmingai susiję su maža saviverte ( $p = 0,048$ ,  $r = 0,192$ ). Nors koreliacija nėra stipri, tačiau tai, kad šie du aspektai yra susiję, galima aiškinti remiantis Marmot (2003). Autorius, analizuodamas mokslinius šaltinius apie savivertės ir sveikatos sąsajas, išskiria Doayl ir Gough teoriją. Teigiama, kad žmogaus poreikiai yra suskirstyti pagal hierarchiją ir vieni iš svarbiausių poreikių – sveikata ir autonomija. Autonomija, arba savarankiškumas, ypač susiję su savęs vertinimu ir pagarba. Žmonės nesijaudina, kaip galima užtikrinti gerą sveikatą, ir orientuojasi tik į autonomiją. Tačiau abu poreikiai yra pagrindiniai ir priklauso vienas nuo kito. Taigi nesavarankiškumas ir žemas savęs vertinimas yra susiję su prastesne sveikata.

Savivertė ir psichologinė sveikata. Tyrimu siekta iširti, ar benamių asmenų savęs vertinimas susijęs su jų psichologine sveikata. Siekiant išsiaiškinti psichologinę sveikatą, buvo klausama, ar benamiams teko gydytis ir kiek ilgai psichiatrijos ligoninėse. Tačiau statistiškai reikšmingo savęs vertinimo skirtumo tarp psichiatrijos ligoninėse besigydančių ir tų, kuriems gydytis niekada neteko, – nėra.

Savivertė ir buvimo auka patirtis. Tyrime atsiskleidžia, kad 56,6 proc. apklaustųjų kada nors teko būti nusikaltimų aukomis (buvo sumušti, apvogti ar pan.), o 11,3 proc. nurodė, kad nusikaltimų aukomis teko būti daugiau nei keturis kartus. Siekta įvertinti, ar ši neigiama patirtis gali daryti poveikį benamių asmenų savęs vertinimui. Tačiau, analizuojant gautus duomenis, nebuvo nustatyta jokio statistiškai reikšmingo buvimo auka patirties, jos pasikartojimų skaičiaus ir savęs vertinimo ryšio.

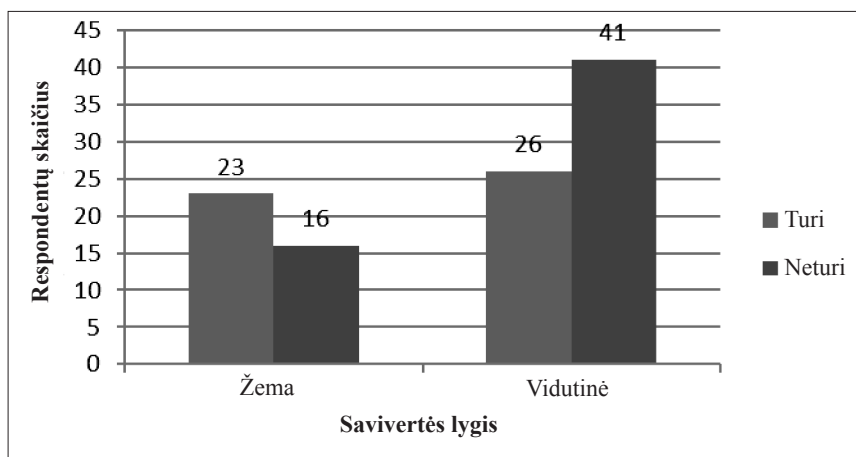
Savivertė ir alkoholio vartojimas. Tyrimas atskleidžia, kad alkoholio vartojimas ir savęs vertinimas statistiškai reikšmingai koreliuoja ( $p = 0,006$ ,  $r = -0,264$ ). Kuo benamiai asmenys daugiau vartoja alkoholio, tuo jų savivertė mažesnė (16 pav.). Siekiant suprasti šią koreliaciją, galima remtis Lietuvoje atliktu tyrimu, kuriame buvo siekta atskleisti nuo alkoholio priklausomų asmenų savęs vertinimą ir jo kaitą sveikstant (Cigasaitė, Diršienė ir Zajančauskaitė-Staskevičienė, 2010). Apibendrinamos mokslinius tyrimus, autorės teigia, kad menkas savęs vertinimas yra neatsiejama nuo alkoholio priklausomų asmenų asmenybės dalis. Taigi atliktame tyrime autorės taip pat pažymi, kad gydymosi pradžioje nuo alkoholio priklausomų asmenų savęs vertinimai statistiškai reikšmingai mažesni nei gydymosi pabaigoje. Be to, apibendrinus mokslinius tyrimus nustatyta, kad alkoholio vartojimas susijęs su prasta sveikata, o tai lemia mažos kompetencijos ir efektyvumo jausmus, neigiamai veikia ir asmens savivertę. Dėl žemo nuo alkoholio priklausomo asmens savęs vertinimo asmuo gali linkti į depresiją. Užsienio autoriai (Trucco et al, 2007) taip pat tyrė nuo alkoholio priklausomybės besigydančių asmenų savęs vertinimą. Apskritai autoriai pažymi, kad priklausomų asmenų savęs vertinimas yra žemas, tačiau išskiriama, kad žemesnis savęs vertinimas yra tų, kurie besigydan atkrenta ir vėl suserga. Be to, nėra nustatyta, kad moterų ir vyrų savivertė stipriai skiriasi. Tiek šiame tyrime apie benamius, tiek autorių atliktame tyrime apie nuo alkoholio priklausomus asmenis moterų bendras savęs vertinimas šiek tiek mažesnis nei vyrų. Taigi, apžvelgus tyrimus, matyti, kad, nesvarbu, ar nuo alkoholio priklausomas asmuo yra benamis, ar ne, jo savivertė nėra didelė. Tačiau sveikimo laikotarpiu savivertė gali gerėti, asmuo labiau save vertina, gerbia ir savimi pasitiki.



16 pav. Savęs vertinimo lygių pasiskirstymas pagal alkoholio vartojimo dažnumą per paskutinius 6 mėn.

Savivertė ir narkotikų naudojimas. Tyrimu siekta iširti, ar benamių asmenų savivertės lygis priklauso nuo narkotinių medžiagų dažnumo. Tačiau to padaryti nepavyko, nes 90,6 proc. respondentų pažymėjo, jog narkotikų niekada nevartojo.

Savivertė ir įkalinimo patirtis. Mokslinėje literatūroje (Broner, Lang ir Behler, 2009) rašoma, kad benamiai asmenys dažnai turi platesnę kriminalinę istoriją nei asmenys, niekada nebuvę benamiai. Smurtiniai nusikaltimai, sukčiavimai ir kitas neteisėtas tikėtinas benamių asmenų elgesys. Šiame tyrime taip pat matyti, kad kas antras benamis turi įkalinimo patirties ir beveik kas trečias – daugiau nei dvejus metus. Analizuojant tyrimo duomenis paaiškėjo, kad yra statistiškai reikšmingas skirtumas tarp benamių, kurie turėjo įkalinimo patirties ir kurie jos neturėjo, savivertės ( $p = 0,045$ , taikytas Stjudento t kriterijus). Benamiai asmenys, kuriems niekada neteko atlikti bausmės įkalinimo įstaigoje, pasižymi vidutine saviverte, t. y. didesne. Taigi gauti duomenys

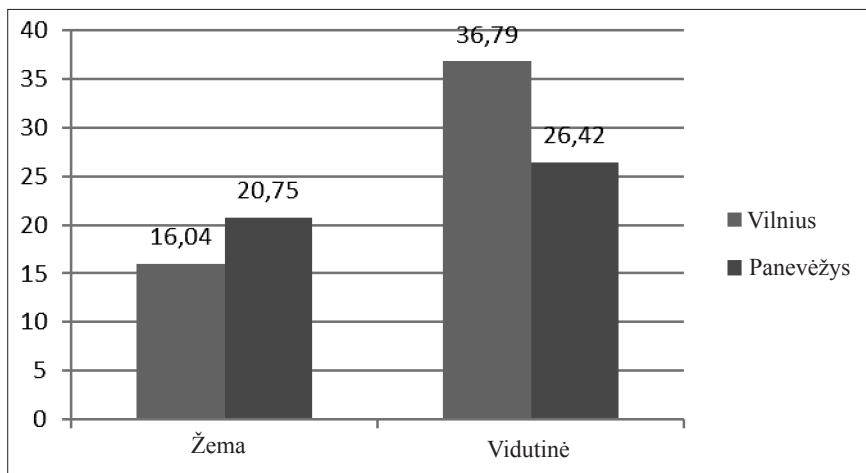


17 pav. Savęs vertinimo lygis pagal įkalinimo patirtį (jos turėta arba ne)

leidžia manyti, kad įkalinimo patirtis daro neigiamą įtaką benamių asmenų savęs vertinimui (17 pav.). Petkevičiūtė (2014), tyrusi benamius vyrus, turinčius įkalinimo patirties, nustatė, kad įkalinimo patirtis gali lemti žemesnį asmens savęs vertinimą. Tai ji dar labiau patvirtina teigdama, kad benamiai asmenys, kuriems yra tekę atlikti bausmę įkalinimo įstaigoje, patiria dvigubą stigmą – benamio ir nusikaltėlio. Autorė daro išvadą, kad tokių benamių savivertė yra stipriai veikiama neigiamai, tai taip pat patvirtino šis tyrimas.

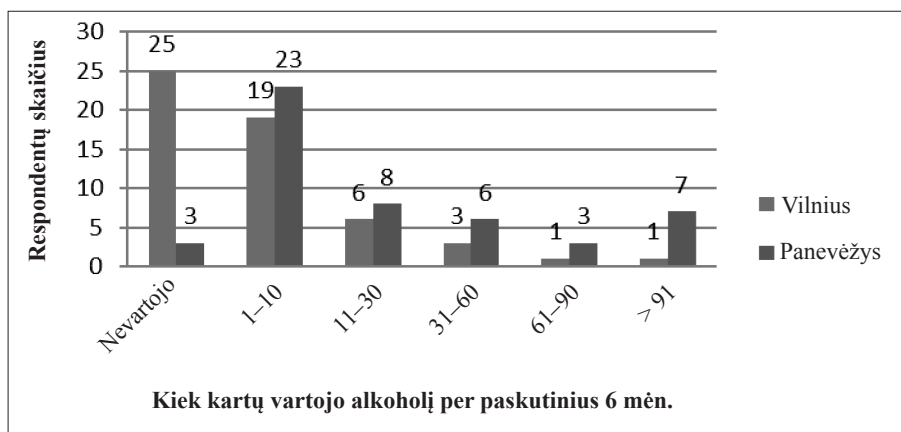
### Benamių savivertės vertinimo skirtumai Vilniuje ir Panevėžyje

Analizuojant gautus tyrimo duomenis nustatyta, kad Panevėžyje benamių asmenų savęs vertinimas statistiškai reikšmingai mažesnis nei Vilniuje ( $p = 0,012$ , taikytas Stjudento t kriterijus) (18 pav.).



18 pav. *Tiriamųjų savęs vertinimo pasiskirstymas Vilniuje ir Panevėžyje*

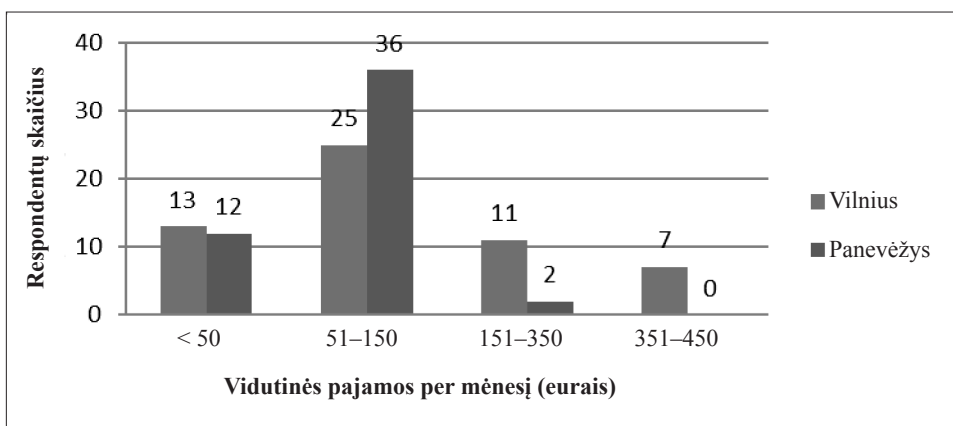
Vidutinė Panevėžyje gyvenančių benamių asmenų savivertė siekia 25,48, o Vilniuje – 27,27. Kodėl panevėžiečių savivertė yra mažesnė, galima daryti prielaidą remiantis tuo, kad Panevėžio benamiai statistiškai reikšmingai vartoja daugiau alkoholio nei Vilniaus benamiai ( $p = 0,000$ , taikytas Stjudento t kriterijus) (19 pav.).



19 pav. *Alkoholio vartojimo dažnumo pasiskirstymas pagal miestus*

Respondentai, gyvenantys Panevėžyje, taip pat statistiškai reikšmingai ( $p = 0,001$ ) blogiau vertina savo sveikatą nei gyvenantys Vilniuje. Gyvenantys Vilniuje respondentai savo sveikatą nuo 1 iki 10 (kai 1 – labai bloga, o 10 – labai) vidutiniškai vertina 6,77 balo, o Panevėžyje – 5,12 balo. Blogesnė sveikata gali lemti tai, kad benamiai, apklausti Panevėžyje, yra statistiškai reikšmingai ( $p = 0,017$ ) vyresni nei Vilniuje. Panevėžio benamių vidutinis amžius 52,6 m., o Vilniaus benamių – 47,1 m.

Duomenis analizuojant nustatyta ir daugiau statiškai reikšmingų skirtumų tarp Panevėžio ir Vilniaus benamių asmenų. Vilniuje statistiškai reikšmingai daugiau benamių užsidirba iš nuolatinio darbo ( $p = 0,001$ , taikytas Stjudento t kriterijus), o Panevėžyje benamiai statistiškai reikšmingai dažniau verčiasi atsitiktiniais darbais. Palyginus gaunamas vidutines pajamas per mėnesį matyti, kad Vilniuje benamiai statistiškai reikšmingai turi didesnes pajamas ( $p = 0,007$ , taikytas Stjudento t kriterijus) (20 pav.). Nors abiejų miestų benamiai turi piniginių įsiskolinimų, Vilniuje gyvenantys benamiai statistiškai reikšmingai turi daugiau įsiskolinimų antstoliams ( $p = 0,014$ ).



20 pav. Respondentų vidutinių mėnesio pajamų skirtumas Vilniuje ir Panevėžyje

Analizuojant skirtinguose miestuose gyvenančių benamių socialinius ryšius nenustatyta jokių statistiškai reikšmingų skirtumų. Tačiau matyti, kad tiek Vilniaus, tiek Panevėžio benamių santykiai su sutuoktiniais yra silpni arba visiškai nutraukti. Benamiai dažniau bendrauja su savo vaikais arba giminaičiais.

Taigi gauti duomenys atskleidžia, kad benamių asmenų savęs vertinimas miestuose skiriasi. Remiantis tyrimo duomenimis, galima daryti prielaidą, kad tam gali daryti įtaką alkoholio vartojimo ir sveikatos vertinimo skirtumai. Nustatyti statistiškai reikšmingi benamių charakteristikos skirtumai rodo, kad gyvenamoji vieta gali daryti įtaką benamiams. Norint geriau suvokti, ar miestas gali daryti tiesioginę įtaką, būtų tikslinga tirti miestų teikiamas socialines paslaugas, jų tinklą ir kokybę, miestų ekonominius rodiklius (būsto kainas, mokesčius, atlyginimus ar kt.).

## Išvados

1. Mokslinėje literatūroje ir tyrimuose, nagrinėjančiuose benamių asmenų savęs vertinimą, išryškėja, kad dėl patiriamo skurdo, pasikartojančių nesėkmių benamių asmenų savęs verti-

rimas nėra aukštas. Dėl šios priežasties benamiai asmenys jaučiasi menkaverčiai, vieniši ir atstumti visuomenės.

2. Remiantis atlikto tyrimo duomenimis, benamių asmenų savęs vertinimas yra mažas arba vidutinis. Didelę savivertę turinčių respondentų nebuvo.
3. Benamiai asmenys, nors ir pakankamai teigiamai žiūri į save, linkę sutikti, kad kartais jaučiasi nieko verti, ir norėtų labiau save gerbti. Benamiai asmenys, nors ir sutinka, kad turi gerų savybių, darbus atlieka taip pat gerai kaip ir kiti, tačiau įsitikinę, kad turi nedaug kuo didžiutis.
4. Benamių asmenų savęs vertinimas statistiškai reikšmingai susijęs su alkoholio vartojimu. Daugiau alkoholio vartojantys asmenys pasižymi mažesne saviverte.
5. Benamių asmenų savęs vertinimas statistiškai reikšmingai susijęs su sveikatos įverčiu. Blogesne sveikata besiskundžiantys benamiai asmenys turi mažesnę savivertę.
6. Savęs vertinimas statistiškai reikšmingai susijęs su išsilavinimu. Aukštesnį išsilavinimą turintys asmenys save vertina geriau.
7. Tyrime nebuvo nustatyta statistiškai reikšmingų benamių asmenų savęs vertinimo ir socialinių ryšių duomenų.
8. Vilniaus ir Panevėžio benamių asmenų savęs vertinimas statistiškai reikšmingai skiriasi. Panevėžyje gyvenančių benamių savivertė yra žemesnė nei gyvenančių Vilniuje. Tai gali lemti, kad Panevėžyje benamiai vartoja statistiškai reikšmingai daugiau alkoholio bei skundžiasi prasta sveikata.
9. Nustatyta ir daugiau skirtumų bei benamių asmenų sociodemografinių, socialinių ryšių bei benamystės patirties aspektų koreliacijų, tačiau duomenys nebuvo statistiškai reikšmingi. Galima daryti išvadą, kad didesnis respondentų skaičius atskleistų daugiau statistiškai reikšmingų skirtumų.

## LITERATŪRA

Baumeister, R. F., Campbell, J. D., Krueger, J. I., and Vohs, K. D., 2003. Does high self-esteem, cause better performance, interpersonal success, happiness, or healthier lifestyles? *Psychological science in the public interest*, 4(1), pp. 1–44. Prieiga per internetą: <<http://web.a.ebscohost.com/ehost/pdfviewer/pdfviewer?sid=eea85274-aa8e-470c-8d3e-20085cc3ff9b%40sessionmgr4003&vid=19&hid=4201>> [žiūrėta 2016 05 10].

Broner, N., Lang, M., and Behler, S. B., 2009. The effect of homelessness, housing type, functioning, and community reintegrations supports on mental health court completion and recidivism. *Journal of dual diagnosis*, 5, pp. 323–356. Prieiga per internetą: <<http://web.b.ebscohost.com/ehost/pdfviewer/pdfviewer?sid=967fe58f-0b75-42d1-a9c4-eed7864a8023%40sessionmgr106&vid=24&hid=106>> [žiūrėta 2016 05 01].

Cigasaitė, D., Diršienė, J., Zajančauskaitė-Staskevičienė, L., 2010. Nuo alkoholio priklausomų asmenų savęs vertinimas ir jo kaita sveikstant. *Tarptautinis psichologijos žurnalas: biopsichosocialinis požiūris*, 6, p. 41–55. Prieiga per internetą: <<http://web.a.ebscohost.com/ehost/pdfviewer/pdfviewer?sid=9e4f5e8b-0690-4b8b-a380-0ab1de0d94d6%40sessionmgr4001&vid=5&hid=4201>> [žiūrėta 2016 04 02].

Diblasio, F. A., Belcher, J. R. 1993. Social work outreach to homeless people and the need to address issues of self-esteem. *Health & Social Work*, 18 (4), pp. 281–287. Prieiga per internetą: <<http://web.b.ebscohost.com/ehost/detail/detail?sid=20ee591e-5101-45db-adb9-f768d7d2aa37%40sessionmgr114&vid=6&hid=106&bdata=JnNpdGU9ZWhvc3QtG1ZlZQ%3d%3d#db=a9h&AN=9402211069>> [žiūrėta 2015 12 06].

Dildienė, A., 1995. *Savęs vertinimas ir savikūra*. Vilnius: Vilniaus pedagoginis universitetas.

European Federation of National Organisations working with the Homeless, 2014. *Lithuania FEANT-SA Country Fiche*. Prieiga per internetą: <file:///C:/Users/R%C5%ABta/Downloads/lithuania\_final.pdf> [žiūrėta 2016 03 19].

Fennel, M., 1999. *Overcoming low self-esteem. A Self-help guide using Cognitive Behavioral Techniques*. London: Constable & Robinson.

Gončiarova, N., Ivanauskienė, V., 2013. Benamių vyrų patirtys: atvejai iš nakvynės namų. *Socialinis darbas, patirtis ir metodai*, 12(2), p. 65–89. Prieiga per internetą: <[http://vddb.library.lt/fedora/get/LT-eLABa-0001:J.04~2013~ISSN\\_2029-0470.N\\_12\\_2.PG\\_65-89/DS.002.0.01.ARTIC](http://vddb.library.lt/fedora/get/LT-eLABa-0001:J.04~2013~ISSN_2029-0470.N_12_2.PG_65-89/DS.002.0.01.ARTIC)> [žiūrėta 2015 10 10].

Gowan, T., 2002. The Nexus. Homelessness and incarceration in two American cities. *Etnography* 3(4), pp. 500–534. Prieiga per internetą: <<http://eth.sagepub.com/content/3/4/500.full.pdf>> [žiūrėta 2016 01 08].

Greenberg, J., 2008. Understanding the vital human quest of self-esteem, *Perspectives on psychological science*, 3(1), pp. 48–57. Prieiga per internetą: <<http://web.a.ebscohost.com/ehost/pdfviewer/pdfviewer?sid=0e50f553-c98d-445a-81b0-49f70a7d9b05%40sessionmgr4002&vid=4&hid=4201>> [žiūrėta 2016 05 01].

Guindon, M. H., 2010. *Self-esteem across the lifespan*. New York: Taylor and Francis Group, LLC.

Indriliūnaitė, R., 2009. Kriminalinė subkultūra už įkalinimo įstaigos ribų: benamiai, buvę nuteistieji, *Grupės ir aplinkos*, 1, p. 127–141. Prieiga per internetą: <[http://vddb.library.lt/fedora/get/LT-eLABa-0001:J.04~2009~ISSN\\_2029-4182.N\\_1.PG\\_127-141/DS.002.0.01.ARTIC](http://vddb.library.lt/fedora/get/LT-eLABa-0001:J.04~2009~ISSN_2029-4182.N_1.PG_127-141/DS.002.0.01.ARTIC)> [žiūrėta 2015 11 12].

Indriliūnaitė, R., 2013. *Benamystė Lietuvoje: nakvynės namų gyventojų (iš)gyvenimo praktikos*. Daktaro disertacija.

Kanopienė, V., Mikulionienė, S., 2004<sup>a</sup>. Lietuvos benamiai: elgsena ir nuostatos. *Socialinis darbas. Mokslo darbai*, 3(1), p. 63–72. Prieiga per internetą: <<http://etalpykla.lituanistikadb.lt/fedora/objects/LT-LDB-0001:J.04~2004~1367179441193/datastreams/DS.002.0.01.ARTIC/content>> [žiūrėta 2015 10 18].

Kanopienė, V., Mikulionienė, S., 2004<sup>b</sup>. Lietuvos benamiai: gyvenimo sąlygos, *Socialinis darbas. Mokslo darbai*, 3(1), p. 47–62. Prieiga per internetą: <<http://etalpykla.lituanistikadb.lt/fedora/objects/LT-LDB-0001:J.04~2004~1367179440087/datastreams/DS.002.0.01.ARTIC/content>> [žiūrėta 2015 10 20].

Kocai, E., 2006. Benamystė kaip socialinis reiškinys. *Filosofija. Sociologija*, 2, p. 53–62. Prieiga per internetą: <[http://www.elibrary.lt/resursai/LMA/Filosofija/Fil\\_053\\_062.pdf](http://www.elibrary.lt/resursai/LMA/Filosofija/Fil_053_062.pdf)> [žiūrėta 2015 10 18].

Kocai, E., 2008. Socialinė benamių atskirtis ir jos formavimasis. *Sociologija. Mintis ir veiksmai*, 1, p. 105–118. Prieiga per internetą: <<http://www.zurnalai.vu.lt/sociologija-mintis-ir-veiksmai/article/view/6050/4958>> [žiūrėta 2015 10 20].

Laureckis, K., Petružytė, D., 2016. Jaunų žmonių, leidžiančių laiką gatvėje, savivoka. *STEPP* 12(12), p. 7–20. Prieiga per internetą: <http://www.journals.vu.lt/socialine-teorija-empirija-politika-ir-praktika/article/viewFile/9814/7633> [žiūrėta 2016 04 18].

Lietuvos statistikos departamentas. Prieiga per internetą: <<https://osp.stat.gov.lt/savokos-ir-paaiskini-mai>> [žiūrėta 2015 12 02].

Marmot, M. G., 2003. Self esteem and health, *BMJ volume*, 327, pp. 574–575. Prieiga per internetą: <[https://www.researchgate.net/profile/Michael\\_Marmot/publication/10571200\\_Self\\_esteem\\_and\\_health/links/00b4951efd2c1164b1000000.pdf](https://www.researchgate.net/profile/Michael_Marmot/publication/10571200_Self_esteem_and_health/links/00b4951efd2c1164b1000000.pdf)> [žiūrėta 2016 03 23].

Parker, J. L., 2012. Self-Concepts of Homeless People in an Urban Setting: Processes and Consequences of the Stigmatized Identity. Prieiga per internetą: <[http://scholarworks.gsu.edu/cgi/viewcontent.cgi?article=1064&context=sociology\\_diss](http://scholarworks.gsu.edu/cgi/viewcontent.cgi?article=1064&context=sociology_diss)> [žiūrėta 2015 11 14].

Parsell, C., 2011. Homeless identities: enacted and ascribed, *The British journal of sociology*, 62 (3), pp. 442–461. Prieiga per internetą: <<http://web.a.ebscohost.com/ehost/pdfviewer/pdfviewer?sid=0699b8f5-67c1-4189-adea-16fee9c12a66%40sessionmgr4003&vid=4&hid=4201>> [žiūrėta 2016 03 09].

Petkevičiūtė, R., 2014. Socialinės atskirties kriminalizavimas: įkalinimo patirties turinčių benamių atvejais, *Kultūra ir visuomenė, Socialinių tyrimų žurnalas*, 5(2), p. 85–104. Prieiga per internetą: <[http://vddb.library.lt/fedora/get/LT-eLABa-0001:J.04~2014~ISSN\\_2029-4573.N\\_5\\_2.PG\\_85-104/DS.002.0.01.ARTIC](http://vddb.library.lt/fedora/get/LT-eLABa-0001:J.04~2014~ISSN_2029-4573.N_5_2.PG_85-104/DS.002.0.01.ARTIC)> [žiūrėta 2015 11 12].

*Psichologijos žodynas*, 1993. Vilnius: Mokslo ir enciklopedijų leidykla.

Reasoner, R. W., 2001. *Extending self-esteem theory and research*. NY: Cambridge University Press. Prieiga per internetą: <<http://www.self-esteem-international.org/Research/Extending%20research.htm>> [žiūrėta 2016 04 02].

Rosenberg, M., 1965. *Self esteem scale*. Prieiga per internetą: <<http://www.rehabmeasures.org/Lists/RehabMeasures/DispForm.aspx?ID=1223>> [žiūrėta 2015 10 02].

Saade, R., Winkelman, C., 2002. Short-and long-term homelessness and adolescents' self esteem, depression, locus of control and social supports, *Australian journal of social issues*, 37(4), pp. 431–445. Prieiga per internetą: <<http://web.b.ebscohost.com/ehost/pdfviewer/pdfviewer?sid=3f49f7a7-540e-4dcd-98a3-891a97aa4a99%40sessionmgr104&vid=26&hid=106>> [žiūrėta 2016 05 05].

Sadauskas J., 2008. Benamiai, kaip socialinės atskirties grupė, *Socialinis darbas. Mokslo darbai*, 7(1), p. 127–136. Prieiga per internetą: <[https://www.mruni.eu/upload/iblock/186/16\\_sadauskas.pdf](https://www.mruni.eu/upload/iblock/186/16_sadauskas.pdf)> [žiūrėta 2015 10 20].

Sadauskas, J., 2010. *Socialinis darbas su benamiais, socialinis darbas. Profesinė veikla, metodai ir klientai: vadovėlis*. Vilnius: MRU.

Shlay, A. B., Rossi, P. H., 1992. Social science research and contemporary studies of homelessness, *Annual review of sociology*, 18, pp. 129–160. Prieiga per internetą: <<http://web.b.ebscohost.com/ehost/pdfviewer/pdfviewer?sid=567ba7fe-6198-49fa-9c0b-677e2309a43f%40sessionmgr105&vid=1&hid=106>> [žiūrėta 2015 12 09].

Sikich, K. W., 2008. Global Female Homelessness: A Multi-Faceted Problem, *Gender Issues*, 25(3): 147–156. Prieiga per internetą: <<http://web.b.ebscohost.com/ehost/pdfviewer/pdfviewer?sid=5ff64934-4c90-466f-8aef-fed07455f3b4%40sessionmgr120&vid=2&hid=106>> [žiūrėta 2016 05 08].

Stephen, D. E., 2000. Young Women Construct Themselves: Social Identity, Self-concept and Psychosocial Well-being in Homeless Facilities, *Journal of Youth Studies*, 3(4), pp. 445–460. Prieiga per internetą: <<http://web.b.ebscohost.com/ehost/pdfviewer/pdfviewer?sid=ac6943ec-074c-45cb-9e12-1140928d5d48%40sessionmgr198&vid=4&hid=106>> [žiūrėta 2015 12 10].

Teisės aktų registras, 2011. Prieiga per internetą: <<https://www.e-tar.lt/portal/lt/legalAct/TAR.0.DB-D44204AAE>> [žiūrėta 2016 05 19].

Trucco, E. M. et al., 2007. The relationship of self-esteem and self-efficacy to treatment outcomes of alcohol-dependent men and women, *The American journal on addictions*, 16, pp. 85–92. Prieiga per internetą: <<http://web.b.ebscohost.com/ehost/pdfviewer/pdfviewer?sid=123704ed-bc31-48af-a54d-d96d0b8723f2%40sessionmgr120&vid=4&hid=106>> [žiūrėta 2016 05 02].

Valickas, G., 1991. *Asmenybės sąvęs vertinimas: mokymo priemonė*. Vilnius: Vilniaus universiteto leidykla.

Vilniaus miesto savivaldybės tarybos sprendimas, 2013. *Socialinės rizikos asmenų, neturinčių nuolatinių gyvenamosios vietos, ir elgetaujančių, 2013–2018 metų integracijos ir socialinės pagalbos programa*.

Žemaitis, V. 1995. *Dorovinis sąvęs vertinimas*. Vilnius: Ethos.



# SELF-WORTH AND THE LIFE EXPERIENCES OF HOMELESS PEOPLE

Rūta Poškaitė  
Donata Petružytė

## Summary

Two decades ago, the importance of research on homelessness was noted. The collected information about homeless lifestyle, psychological health and experience help to reveal the dynamics of homelessness. The research also helps in expanding and encouraging the prevention system, the need for help and in noticing the risk groups.

Researchers of homelessness in Lithuania analyze the general sociodemography of homeless persons, their individual experiences, causes, types and forms of homelessness. The self-worth of homeless people is not studied widely in Lithuania. Therefore, the aim of this paper is to reveal the link between homeless life experience and self-worth.

In the first part of this article, we reveal the conception of self-worth and the various aspects of self-worth of homeless people. In the second part of this article, we present the research results. The main objectives of this work were to determine the links between self-worth and social-demographical characteristics, social relations and homeless experience. The survey was carried out in temporary shelters and day centers of the homeless in Vilnius and Panevėžys. For this study, 112 homeless people were surveyed. To achieve the aims of this study, a quantitative method was applied and a questionnaire-based survey was conducted. The Rosenberg scale was used in order to measure the self-worth of homeless people. The results of self-worth were compared with the characteristics of the homeless lifestyle.

The research revealed the general characteristics of homeless people and showed that homeless people's self-worth is mostly either low or medium. There are negative correlations among education, alcohol use, health and self-worth. Lower self-worth was noticed in those who had lower education, bad health and frequently consumed alcohol. The research also revealed that criminal experience negatively affects homeless self-worth.

**Keywords:** homelessness, homeless people, self-worth.