

## LIETUVOS IR LENKIJOS MOKESČIŲ SISTEMŲ LYGINAMOJI ANALIZĖ

**Lina Šalnytė**

*Finansų studijų programos absolventė*

*Klaipėdos valstybinės kolegijos Socialinių mokslų fakultetas*

**Giedrė Balkytė**

*Lektorė*

*Klaipėdos valstybinės kolegijos Socialinių mokslų fakulteto*

*Apskaitos ir finansų katedra*

*El. paštas: [G.Balkyte@gmail.com](mailto:G.Balkyte@gmail.com)*

*Sprendimą plėsti ar kurti verslą šalyje lemia ir toje šalyje esančios mokesčių sistemos palankumas. Lietuvos ir Lenkijos mokesčių sistemos yra panašios. Lenkijoje yra mažiau valstybinės reikšmės mokesčių, kurie surenkami į valstybės biudžetą, yra įvestas progresinis gyventojų pajamų mokestis. Mokesčių dalis, tenkanti vienam gyventojui, tiek Lenkijoje, tiek Lietuvoje yra beveik vienoda, tačiau mokesčių našta Lenkijoje yra didesnė. Taigi tyrimo tikslas – atlikti Lietuvos ir Lenkijos mokesčių sistemų lyginamąją analizę, atskleidiančią, kurioje šalyje mokestinė sistema yra palankesnė.*

**Reikšminiai žodžiai:** *mokestis, mokesčių sistema, mokesčių surinkimas, Lietuva, Lenkija.*

### **Įvadas**

Įmonių savininkai, akcininkai ir kiti verslininkai dažnai skundžiasi mokesčių našta Lietuvoje, nes kiekvienais metais ji didėja: ne tik keliami tarifai, bet mažėja lengvatų ir atsiranda naujų mokesčių. Lenkija – viena iš šalių, sugebėjusių atlaikyti ekonominę krizę, nors šioje šalyje mokesčių tarifai yra didesni. Pasaulyje intensyvėjantis globalizacijos ir integracijos procesas, įvairios tarptautinės sutartys, programos ir projektai skatina nuolatinę rinkų plėtrą. Lietuvai įstojus į Europos Sąjungą, verslininkams ir investuotojams atsivėrė daug naujų galimybių, tačiau tai didina ir konkurencinę kovą. Siekdami išlikti ir nuolat klestėti, verslininkai ir investuotojai turi priimti rinkos iššūkius ir operatyviai reaguoti į verslo aplinkos pasikeitimus. Vienas iš būdų tai padaryti - plėsti ar net perkelti savo verslą į kitas šalis.

**Tyrimo objektas** – Lietuvos ir Lenkijos mokesčių sistemos.

**Tyrimo tikslas** – atlikti Lietuvos ir Lenkijos mokesčių sistemų lyginamąją analizę.

**Tyrimo metodai** – literatūros apžvalga, sisteminimas, lyginimas, teisės aktų bei statistinių duomenų analizė.

## 1. Mokesčiai Lietuvoje ir Lenkijoje

Lenkija yra Lietuvos artima kaimynė, todėl nemažai verslininkų dairosi galimybės pradėti kurti savo verslą būtent toje šalyje. Vienas iš aspektų, į kurį atsižvelgia būsimoji verslininkai, yra mokesčiai. Lenkijoje mokesčių tarifai didesni nei Lietuvoje, nors mūsų kaimynai taiko kur kas daugiau mokestinių lengvatų (1-oji lentelė).

**1 lentelė. Lenkijos ir Lietuvos mokesčių lyginamoji lentelė**

Mokesčiai	Lenkija	Lietuva
Gyventojų pajamų mokestis	iki 85 528 Lenkijos zlotų – 18% minus suma, mažinanti mokestį 556,02 zlotų; daugiau nei 85 528 Lenkijos zlotų – 14 839,02 zlotų + 32% nuo sumos, viršijančios 85 528 zlotų (19%)	15% (5%, 20%)
Pelno mokestis	19%	15% / 5%
Pridėtinės vertės mokestis	23% (lengvatiniai tarifai – 8% ir 5%)	21% (lengvatiniai – 9% ir 5%)

*Šaltinis:* Sudaryta remiantis Taxes in Poland, 2012

Gyventojų pajamų mokestis (GPM) Lietuvoje yra 15 proc., Lenkijoje jis progresinis – 18 proc. ir 32 proc. Pelno mokestis Lietuvoje siekia 15 proc., Lenkijoje – 19 proc. Standartinis pridėtinės vertės mokestis (PVM) Lietuvoje yra 21 proc., Lenkijoje – 23 proc. Abiejose šalyse egzistuoja ir lengvatiniai PVM tarifai: Lietuvoje – 9 ir 5 proc., Lenkijoje – 8 ir 5 proc. Bet Lenkijoje PVM lengvata taikoma gana didelei grupei prekių ir paslaugų – maistui, statyboms ir dar labai daug kam, o Lietuvoje lengvatinis PVM taikomas siaurai grupei produktų ir paslaugų.

Lietuvos įstatymuose nėra apibrėžta vietinių mokesčių sąvoka (G. Davulis, 2007). Lietuvos Respublikos įstatymais bei kitais teisiniais aktais tam tikra dalis mokestinių pajamų yra priskirta savivaldybėms, kurias (išskyrus gyventojų pajamų mokestį) galima traktuoti kaip vietines, tačiau savivaldybių teisės daryti įtaką jų dydžiams nėra didelės. Lietuvos Respublikos įstatymais bei kitais teisės aktais nustatyti tokie mokesčiai bei mokėjimai į savivaldybių biudžetus:

- nekilnojamojo turto mokestis;
- žemės mokestis;
- mokestis už medžiojamųjų gyvūnų išteklius;
- mokestis už pajamas, gautas iš veiklos, turint verslo liudijimą;
- paveldimo turto mokestis;
- rinkliavos.

Šias įmokas į savivaldybių biudžetus reglamentuoja LR įstatymai bei LR Vyriausybės nutarimai, t.y. LR nekilnojamojo turto mokesčio įstatymas (2005), LR žemės mokesčio įstatymas (1992), LR mokesčių už valstybinius gamtos išteklius įstatymas (2006), LR gyventojų pajamų mokestis (2003), LR paveldimo turto įstatymas (2002), LR rinkliavų įstatymas (2000).

Lenkijoje vietiniai mokesčiai renkami vadovaujantis specialiu Vietinių mokesčių ir rinkliavų įstatymu (Ustawa o podatkach i oplatach lokalnych) (1991). Jiems priklauso: nekilnojamojo turto mokestis (podatek do nieruchmosci), transporto priemonių mokestis (podatek do srodkow transportowych), šunų laikymo rinkliava (opлата od posiadania psow), prekybos rinkliava (opлата targowa), gyvenamosios vietos rinkliava (opлата miejskowa), kurorto rinkliava (opлата uzdrowiskowa).

Lenkijos ir Lietuvos mokesčių sistemos turi daug bendro – abiejose šalyse yra renkami analogiško turinio, o neretai ir net analogiškų pavadinimų mokesčiai (pridėtinės vertės, gyventojų pajamų, pelno, žemės, nekilnojamojo turto, azartinių lošimų mokesčiai ir kt.); panašiai traktuojami ir tų mokesčių mokėtojai bei tų mokesčių apmokestinimo objektai; panaši ir pati apmokestinimo bazė, jos nustatymo principai. Yra ir skirtumų, pvz. Lenkija yra įsivedusi progresinį gyventojų pajamų mokestį; pagal pelno mokesčio įstatymą mokėtojai, kurie patyrė nuostolius mokestiniais metais, turi teisę patirtais nuostoliais sumažinti apmokestinamąsias pajamas ateinančius penkerius mokestinius metus iš eilės, tačiau išskaityta suma duotais metais negali viršyti 50 proc. patirtų nuostolių; Lenkijoje mokamas akcizas už automobilius, jo tarifo dydis priklauso nuo variklio galingumo.

## **2. Mokesčių administravimas Lietuvoje ir Lenkijoje**

Mokesčių administravimą Lietuvoje reglamentuoja 2004 m. balandžio 13 dieną priimtas Mokesčių administravimo įstatymas. Pagal šio įstatymo nuostatas mokesčių administravimas – mokesčių administratoriaus funkcijų įgyvendinimas, taip pat mokesčių bei kituose įstatymuose nustatytų mokesčių administratoriaus ir mokesčių mokėtojo pareigų vykdymas ir teisių įgyvendinimas. LR mokesčių administravimo įstatyme nurodyta, kad mokesčių administratorius yra už mokesčių administravimą atsakinga valstybės įstaiga ar institucija, turinti įstatymų suteiktus įgaliojimus veikti mokesčių administravimo srityje. LR Mokesčių administravimo įstatymo 13 straipsnyje nurodyti pagal šį įstatymą administruojami mokesčiai. Už šių mokesčių, išskyrus muitus, administravimą Lietuvos Respublikoje yra atsakinga Valstybinė mokesčių inspekcija. Už muitų administravimą Lietuvos Respublikoje yra atsakinga Lietuvos Respublikos muitinė. Atskirus mokesčių administravimo įgalinimus turi ir institucijos, kurioms mokesčių administravimas nėra pagrindinė veiklos kryptis:

- Aplinkos ministerija (jos įgaliota institucija) dalyvauja administruojant mokesčių už valstybinius gamtos išteklius ir aplinkos teršimą, taip pat naftos ir dujų išteklių mokesčių bei atskaitymus nuo pajamų pagal Miškų įstatymą;
- Žemės ūkio ministerija dalyvauja administruojant cukraus sektoriaus mokesčius (pertekliaus mokestis cukraus sektoriuje, gamybos mokestis cukraus sektoriuje, papildomos baltojo cukraus gamybos kvotos ir pridėtinės izogliukozės gamybos kvotos vienkartinio išsipirkimo mokestis);
- Valstybinio socialinio draudimo fondo valdyba administruoja valstybinio socialinio draudimo įmokas ir iš dalies privalomojo sveikatos draudimo įmokas.

Mokesčių teisės įstatymai Lenkijos Respublikoje yra šie:

- Lenkijos Respublikos Konstitucija;
- gyventojų pajamų mokesčio, įmonių pelno mokesčio, pridėtinės vertės mokesčio (VAT) aktai ir kiti mokesčiai su vykdomaisiais aktais;
- 1997 metų mokesčių įstatymo nutarimas su pakeitimais (USTAWA z dnia 29 sierpnia 1997 r. Ordynacja podatkowa).

Lenkijos mokesčių sistema, o kartu ir apmokestinimo sistema yra pagrįsta Konstitucijos nuostatomis, kurios yra skirtingos nei Vakarų valstybėse (Sudavičius, 2009). Lenkijoje ilgą laiką vyravo praktika, kai esminiai įgaliojimai, susiję su mokesčių dydžių nustatymu, buvo suteikti vykdomosios valdžios institucijoms, vėliau sutarta, kad apmokestinimo klausimai turėtų būti reguliuojami ir konstituciniu lygiu.

Remiantis Lenkijos mokesčių įstatymo nutarimu, mokesčių administravimą Lenkijoje prižiūri šios institucijos:

1. Mokesčių inspekcijos direktorius, muitinės įstaigos vadovas, meras, valdytojas arba maršalas – kaip pirmos instancijos institucijos;
2. Mokesčių rūmų direktorius, muitinės rūmų direktorius – kaip institucija, panaikinanti Mokesčių inspekcijos arba muitinės viršininko sprendimus;
3. Pirmos instancijos organas atskirų reglamentų pagrindu (Lenkijos mokesčių įstatymas, Ustawa z dnia 29 sierpnia 1997 r. - Ordynacja podatkowa, 1997).

Kartu su vyriausybine mokesčių administravimo institucija, kitos išvardintos tarnybos turi teisę priimti sprendimus:

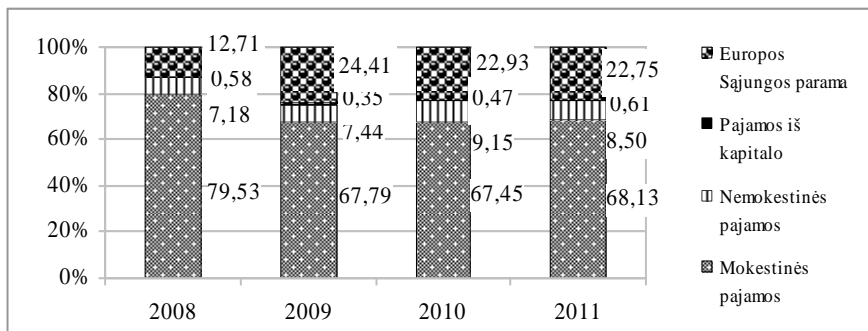
- Mokesčių institucijos: Finansų ministerija, mokesčių rūmų direktoriai, mokesčių tarnybų vadovai, taip pat muitinės rūmų direktoriai, muitinės tarnybų vadovai (jie atsakingi už akcizus ir PVM mokesčių importuotoms prekėms ir paslaugoms);

- Fiskalinio audito įstaigos: Finansų ministerija, generalinis fiskalinio audito inspektorius ir fiskalinio audito tarnybų direktoriai (Tax Administration and Tax System in Poland, 2004).

Pagal „PricewaterhouseCoopers“, Pasaulio banko ir Tarptautinės finansų korporacijos tyrimo duomenis Lietuvoje 2011 metais vidutinis bendras mokesčių tarifas mažoms ir vidutinio dydžio įmonėms sudarė 43,7 proc. (pasaulio vidurkis 44,7 proc., Europos – 42,6 proc.), buvo atliekami 11 mokėjimų (pasaulio vidurkis 27,2, Europos – 12,8) ir gaišamos 175 valandos mokesčių administravimui (pasaulio vidurkis 267 val., Europos – 184 val.) (Paying Taxes, 2013). Lenkijoje šie skaičiai atitinkamai būtų: 43,8 proc., 18 mokėjimų ir 286 valandos. Lietuva bendrame reitinge (vertinant bendrą mokesčių tarifo rodiklį, mokesčių įmokų skaičių ir laiką sugaištamą mokesčinėms prievolėms atlikti) iš 185 valstybių užėmė 60 vietą, o Lenkija nepateko į šimtuką ir užėmė 114 vietą. Tyrimo ataskaitoje pateikta ekonominė analizė parodo, jog tose šalyse, kuriose buvo supaprastintas mokesčių administravimas, sumažinant mokėjimų skaičių ir laiką, būtiną mokesčių klausimams spręsti, ekonomikos augimas buvo spartesnis.

### 3. Lietuvos ir Lenkijos surenkamų biudžetą mokesčių ir mokesčių naštos lyginamoji analizė

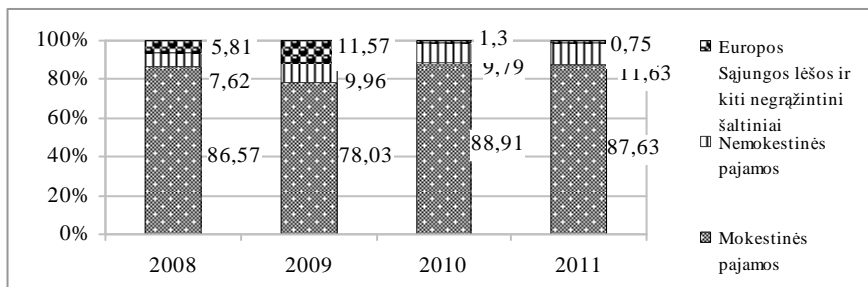
Mokestinių pajamų padidėjimą ar sumažėjimą lemia tokie veiksniai, kaip vieno ar kito mokesčio tarifo padidinimas ar sumažinimas, ekonominės aplinkybės, dėl kurių gali sumažėti mokesčių mokėtojų pajamos, nuo kurių yra sumokami mokesčiai, infliacija ir kt. Mokestinių pajamų Lietuvos biudžete 2011 m. surinkta 18,4 mlrd. litų, ir tai sudaro beveik 70 proc. (1-asis paveikslas) visų pajamų. Iš mokestinių pajamų daugiausiai surenkama pridėtinės vertės mokesčio (apie 33 proc.), akcizų (apie 13 proc.), gyventojų pajamų mokesčio (apie 15 proc.) ir pelno mokesčio (3-4 proc.).



**1 pav. Lietuvos biudžeto pajamų struktūra 2008-2011 m.**

Sudaryta autorių pagal 2008-2011 m. Lietuvos statistikos metraščio duomenis

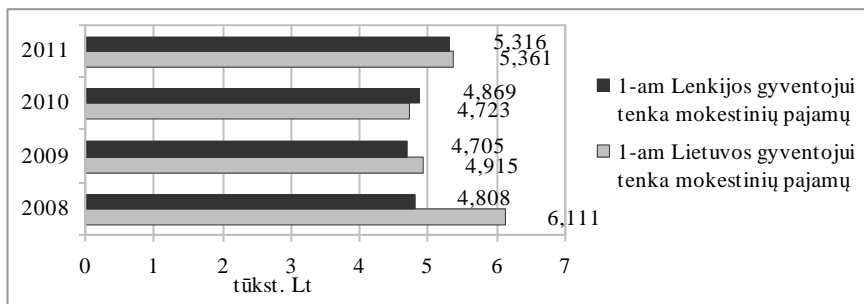
Mokestinės pajamos Lenkijos, kaip ir Lietuvos, biudžete sudaro didžiausią dalį, t.y. apie 87 proc. (2-asis paveikslas) visų pajamų. 2011 m. gauta 201 mlrd. litų. Lenkija 2009 m. gavo didelę paramą iš Europos Sąjungos, todėl mokestinių pajamų dalis sumažėjo iki 78 proc. Europos Sąjungos parama nuo 2010 m. Lenkijai mažėjo. Didžiausią dalį mokestinių pajamų sudaro netiesioginiai mokesčiai, iš kurių daugiausiai surenkama pridėtinės vertės mokesčio (apie 43 proc.), akcizų (apie 20 proc.), gyventojų pajamų mokesčio apie 15 proc. ir pelno mokesčio apie 10 proc.



**2 pav. Lenkijos biudžeto pajamų struktūra 2008-2011 m.**

Sudaryta autorių pagal 2008-2011 m. Finansų ministerijos (Ministerstwo Finansów) pateiktus biudžeto duomenis; Rocznik Statystyczny Rzeczypospolitej Polskiej 2009-2012

Lietuvoje ir Lenkijoje 1-am gyventojui tenka mokestinių pajamų beveik vienodai (3-asis paveikslas). Nors Lenkijoje tarifai yra didesni, tačiau lengvatas jie taiko platesnei grupei prekių ir paslaugų. Didesnis skirtumas matomas 2008 m., kuomet Lietuvoje ypač sparčiai augo ekonomika prieš pasaulinę recesiją, Lenkijoje ekonomikos augimas nebuvo toks spartus. Lietuvoje tarifai yra mažesni, tačiau mokesčių administravimas yra sudėtingesnis.

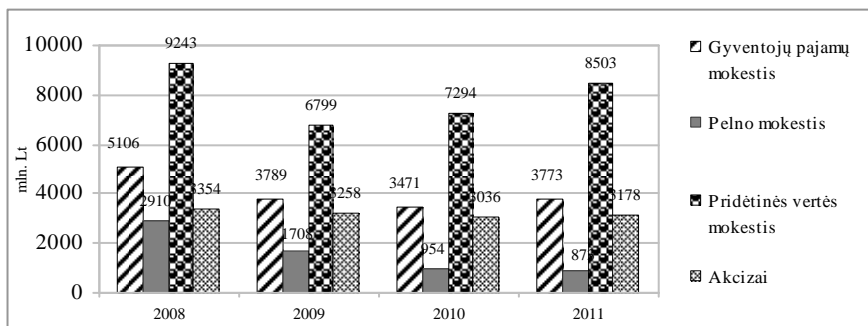


**3 pav. Mokestinės pajamos, tenkančios 1-am Lietuvos ir Lenkijos gyventojui 2008-2011 m.**

Sudaryta autorių pagal 2008-2011 m. LR Finansų ministerijos ir Lenkijos Ministerstwo Finansów pateiktus biudžeto ir Eurostat Europos populiacijos duomenis, 2013

Tiek Lietuvoje, tiek Lenkijoje pagrindiniai renkami mokesčiai yra šie: pridėtinės vertės mokestis, akcizas, gyventojų pajamų mokestis ir pelno mokestis. Lietuvos biudžeto mokestinės pajamos 2009 m. ir 2010 m. mažėjo ir pradėjo augti tik 2011 m. Tuo tarpu Lenkijos biudžeto mokestinės pajamos 2009 m. dėl sulėtėjusios prekybos sumažėjo ir pradėjo augti jau 2010 m.

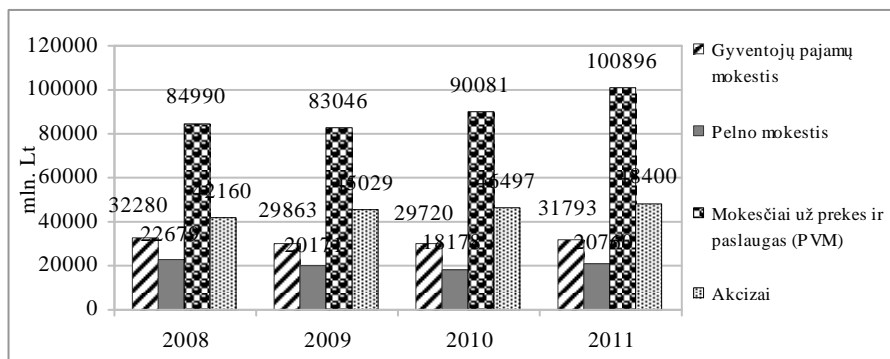
Visų mokesčių surinkimas Lietuvoje 2009 m., lyginant su 2008 m. turėjo tendenciją mažėti dėl suprastėjusios ekonominės situacijos Lietuvoje (4-asis paveikslas). 2009 m. taip pat buvo sumažintas pelno mokesčio tarifas. 2011 m. Lietuvos ekonominei padėčiai gerėjant, atsigauant vidaus vartojimui, pagrindinių mokesčių surinkimas išaugo ir PVM buvo surinkta net 17 proc. daugiau. Mažiausiai keitėsi pajamos už akcizus, tačiau 2011 m. jų buvo surinkta 5 proc. daugiau todėl, kad buvo padidintas akcizo tarifas gazonams ir cigarams bei cigarilėms.



**4 pav. Pagrindinių mokesčių surinkimo į Lietuvos biudžetą dinamika 2008-2011 m.**

Sudaryta autorių pagal 2008-2011 m. LR Finansų ministerijos pateiktus Nacionalinio biudžeto vykdymo duomenis, 2013

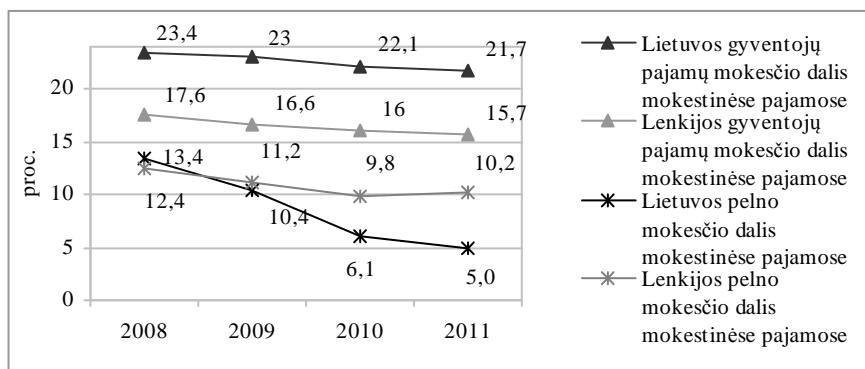
Skirtingai nei Lietuvoje, Lenkijoje pagrindiniai mokesčiai 2009 m. keitėsi nežymiai, o akcizas turėjo tendenciją didėti kiekvienais metais (5-asis paveikslas). Tam įtakos turėjo vis brangstančios energetinės prekės bei tai, kad 2009 m. Lenkijoje buvo mažiausias akcizas Europoje, kurį vėlesniais metais pakėlė. Išaugus vidaus vartojimui ir eksportui, 2011 m. pridėtinės vertės mokesčio buvo surinkta 12 proc. daugiau. Gyventojų pajamų mokesčio ir pelno mokesčio pokyčiai nebuvo dideli, tik 2011 m. šių mokesčių buvo surinkta daugiau dėl didėjančių užsienio investicijų ir vartojimo Lenkijoje.



**5 pav. Pagrindinių mokesčių surinkimo į Lenkijos biudžetą dinamika 2008-2011 m.**

Sudaryta autorių pagal 2008-2011 m. Finansų ministerijos (Ministerstwo Finansów) pateiktus biudžeto duomenis, 2013

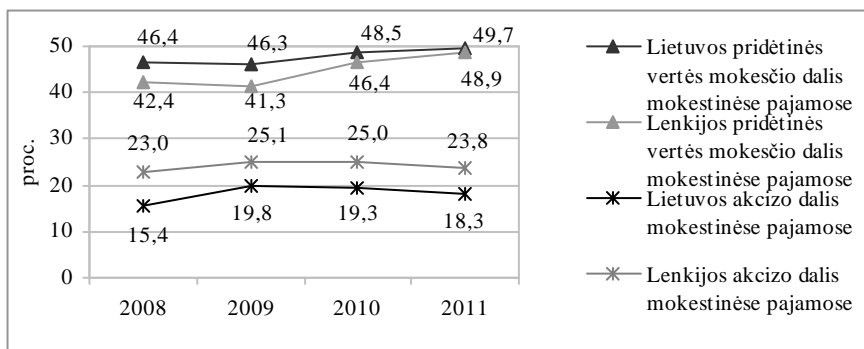
Gyventojų pajamų mokesčių dalis mokestinėse pajamose Lietuvoje yra didesnė nei Lenkijoje (6-asis paveikslas), o pelno mokesčio dalis Lietuvos mokestinėse pajamose sparčiai krito. Šiam mažėjimui įtakos turėjo tai, kad 2009 m. buvo sumažintas pelno mokesčio tarifas ir, prasidėjus krizei, sumažėjo įmonių pelnas.



**6 pav. Lietuvos ir Lenkijos gyventojų pajamų mokesčio ir pelno mokesčio dalys mokestinėse pajamose 2008-2011 m.**

Sudaryta autorių pagal 2008 - 2011 m. LR Finansų ministerijos ir Lenkijos Ministerstwo Finansów pateiktus biudžeto duomenis

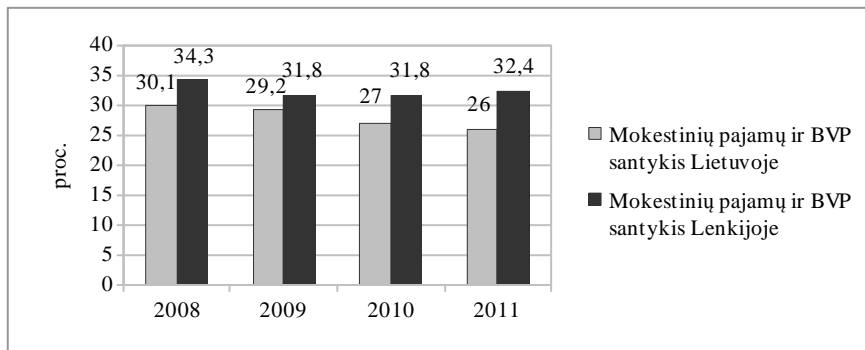
Lietuvoje pridėtinės vertės mokesčio dalis mokestinėse pajamose yra didesnė nei Lenkijoje (7-asis paveikslas), tačiau Lenkijoje, 2011 m. padidinus PVM tarifą nuo 22 proc. iki 23 proc., šio mokesčio dalis mokestinėse pajamose išaugo. Šiam padidėjimui įtakos turėjo ne tik pasikeitę tarifai, tačiau ir tai, kad Lenkijoje, 2011 m. nukritus zloto vertei, išaugo ne tik vidaus vartojimas, tačiau atsirado daugiau įmonių, siekiančių importuoti produkcijos iš Lenkijos; kaimyninių šalių gyventojai dėl atpigusių prekių rinkosi apsipirkimą būtent šioje šalyje. Akcizo dalis mokestinėse pajamose Lenkijoje yra didesnė nei Lietuvoje. Tam įtakos turėjo tai, kad Lenkijoje automobiliams taikomas akcizas, kurio dydis priklauso nuo variklio galingumo. Didesnę akcizo dalį Lenkijos mokestinėse pajamose lemia ir tai, kad gyventojų pajamų mokesčio dalis mokestinėse pajamose, lyginant su Lietuvos, yra šiek tiek mažesnė.



**7 pav. Lietuvos ir Lenkijos pridėtinės vertės mokesčio ir akcizo dalys mokestinėse pajamose 2008-2011 m.**

Sudaryta autorių pagal 2008 - 2011 m. LR Finansų ministerijos ir Lenkijos Ministerstwo Finansów pateiktus biudžeto duomenis

Mokesčių našta Lenkijoje yra didesnė (8-asis paveikslas), tačiau stabilesnė nei Lietuvoje, o tai parodo, kad mokesčių sistema yra pakankamai pastovi. Lietuvoje kiekvienais metais mokesčių našta mažėjo, tam įtakos turėjo mažinami tarifai ir gerėjanti ekonominė situacija.

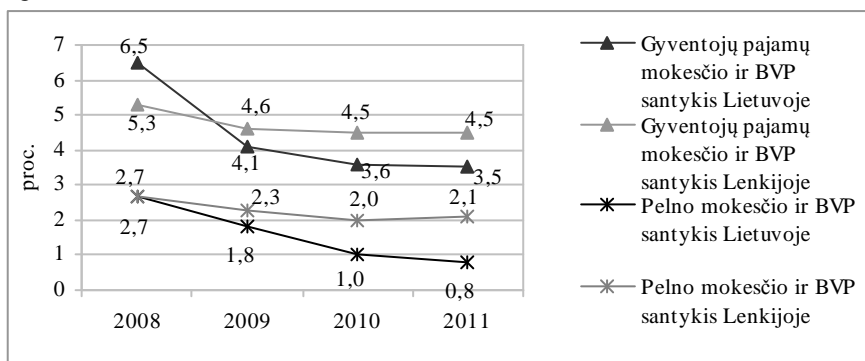


**8 pav. Mokestinių pajamų ir BVP santykis Lietuvoje ir Lenkijoje 2008-2011 m.**

Sudaryta autorių pagal Eurostato vyriausybės finansų statistikos duomenis, 2013



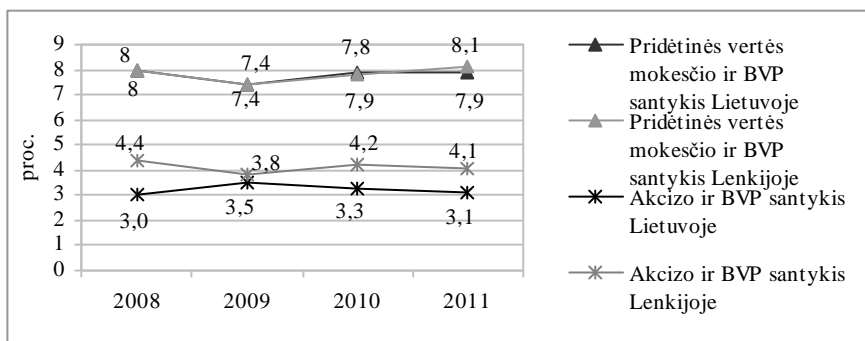
Gyventojų pajamų mokesčių našta Lietuvoje iki 2009 m. buvo didesnė nei Lenkijoje (9-asis paveikslas). Nuo 2009 m. Lietuvoje taikomi tik du tarifai visoms gyventojų pajamoms. Lenkijoje gyventojų pajamų mokesčio našta yra didesnė dėl taikomos progresinės šio mokesčio sistemos, tačiau Lenkijoje šio mokesčio našta yra pastovesnė. Pelno mokesčio našta 2008 m. yra vienoda, tačiau 2009 m. Lietuvoje buvo sumažintas pelno mokesčio tarifas nuo 20 proc. iki 15 proc., todėl nuo tų metų, pelno mokesčio našta Lietuvoje labai sumažėjo. Lenkijoje šio mokesčio našta keitėsi ne taip staigiai, tačiau taip pat mažėjo, nors tarifas nesikeičia nuo 2004 m. Mažėjimui įtakos turėjo gerėjanti ekonominė padėtis ir augantis BVP.



**9 pav. Gyventojų pajamų bei pelno mokesčių ir BVP santykis Lietuvoje ir Lenkijoje 2008-2011 m.**

Sudaryta autorių pagal Eurostato vyriausybės finansų statistikos duomenis, 2013

Lenkijoje ir Lietuvoje PVM mokesčio našta yra beveik vienoda (10-asis paveikslas), tik nuo 2011 m. Lenkijoje buvo padidintas PVM tarifas iki 23 proc., todėl būtent nuo tų metų PVM mokesčio našta Lenkijoje yra didesnė nei Lietuvoje.



**10 pav. Pridėtinės vertės mokesčio bei akcizo ir BVP santykis Lietuvoje ir Lenkijoje 2008-2011 m.**

Sudaryta autorių pagal Eurostato vyriausybės finansų statistikos duomenis, 2013

Tiek Lietuvoje, tiek Lenkijoje 2009 m., prasidėjus ekonomikos nuosmukiui, sumažėjo PVM našta, tačiau tai lėmė tas faktorius, kad sumažėjus vartojimui,

abiejose šalyse sumažėjo ir BVP rodiklis, tai reikšmės turėjo BVP ir PVM santykio sumažėjimui. Lenkijoje akcizo mokesčio našta yra didesnė nei Lietuvoje, tam įtakos turi tai, kad Lenkijoje yra mokamas akcizas už automobilius.

Apibendrinant pagrindinių mokesčių ir mokesčių naštos analizę, galima teigti, kad tiek Lietuvą, tiek Lenkiją paveikė 2009 m. prasidėjusi ekonominė krizė, Lenkijoje mokesčių našta buvo didesnė negu Lietuvoje, mokesčių administravimas daug paprastesnis, mokesčių tarifai didesni. Automobilių variklių apmokestinimas akcizais leidžia Lenkijai surinkti daugiau akcizų. Suaktyvėjus investicijoms ir vidaus vartojimui, Lenkijoje labai išaugo PVM mokesčio surinkimas.

## **Išvados**

1. Lietuvos ir Lenkijos mokesčių sistema bei jų administravimas turi daug bendro, nes renkami analogiško turinio ir pavadinimų mokesčiai, panašiai apibūdinami šių mokesčių objektai, mokėtojai, panaši apmokestinimo bazė bei nustatymo principai. Lietuvoje yra įkurta Valstybinė mokesčių inspekcija, o Lenkijoje už mokesčių administravimą yra atsakinga Finansų ministerija. Taip pat Lenkijoje yra įvestas progresinis gyventojų pajamų mokestis, kurio įvedimas Lietuvoje yra svarstomas tik kaip ateities galimybė.
2. Lietuvoje daugiausia surenkama prekių ir paslaugų mokesčių. Daug pajamų gaunama iš pajamų ir pelno mokesčių, tačiau jų dalis biudžete kiekvienais metais mažėja dėl mažinamų pelno mokesčio tarifų ir sulėtėjusios ekonomikos. Lietuvos biudžeto mokestinių pajamų dalis turėjo tendenciją mažėti dėl išaugusios Europos Sąjungos paramos. Lenkijoje, kaip ir Lietuvoje, daugiausiai surenkama mokesčio už prekes ir paslaugas (PVM). Lenkijoje mokestinės pajamos keitėsi nežymiai.
3. Lenkijoje mokesčių našta yra didesnė negu Lietuvoje, nors kaimyninėje šalyje mokesčių administravimas yra daug paprastesnis, bet tarifai – didesni. Automobilių variklių apmokestinimas akcizais leidžia Lenkijai surinkti daugiau akcizų. Be to, suaktyvėjus investicijoms ir vidaus vartojimui, Lenkijoje labai išaugo PVM mokesčio surinkimas.

## **Literatūra**

- Meidūnas V.; Puzinauskas P. (2001). Mokesčiai: teorija, vaidmuo, raida. Vilnius: VĮ teisinės informacijos centras, 23 p.
- Šapalienė L. (2008). Lietuvos mokesčių sistema: teoriniai ir praktiniai pagrindai. Vilnius: UAB Mokesčių srautas, 159 p.
- Davulis G. (2007). Vietiniai mokesčiai ir jų perspektyvos Lietuvoje. Lietuvos statistikos darbai, Nr. 46, 122 – 128 p. Prieiga per Duomenų bazę „Lituanistika“ (LDB).
- Eksporto vystymas ir mokesčiai Lenkijoje. Verslo konsultavimo paslaugų paketas, 2010. Prieiga per internetą: [http://www.alytus-suwalki.eu/uploads/docs/EKSPORTO\\_VYSTYMAS\\_IR\\_MOKESCIAI\\_LENKIOJE.pdf](http://www.alytus-suwalki.eu/uploads/docs/EKSPORTO_VYSTYMAS_IR_MOKESCIAI_LENKIOJE.pdf)
- Finansų ministerija. [interaktyvus]. Prieiga per internetą: <http://www.finmin.lt/web/finmin/mokesčiai/gpm>
- Lietuvos statistikos metraštis, 2012. Vilnius: Lietuvos Statistikos departamentas. Prieiga per Lietuvos Statistikos departamento duomenų bazę.

- LR Mokesčių administravimo įstatymas 2004 m. balandžio 13 d. Nr. IX-2112 [interaktyvus]. Vilnius: Lietuvos Respublikos Seimas. Prieiga per internetą: [http://www3.lrs.lt/pls/inter3/dokpaieska.showdoc\\_1?p\\_id=435625](http://www3.lrs.lt/pls/inter3/dokpaieska.showdoc_1?p_id=435625)
- Ministerstwo Finansów. [interaktyvus]. Prieiga per internetą: <http://www.finanse.mf.gov.pl/en/excise-duty/basic-information;jsessionid=2A003E03A71AA173A61A3678CC219977>
- Paying Taxes 2013 the global Picture. PricewaterhouseCoopers International Limited. Prieiga per internetą: <http://www.pwc.com/gx/en/paying-taxes/assets/pwc-paying-taxes-2013-full-report.pdf>.
- Rocznik Statystyczny Rzeczypospolitej Polskiej 2012. Prieiga per internetą: [http://www.stat.gov.pl/cps/rde/xbcr/gus/RS\\_rocznik\\_statystyczny\\_rp\\_2012.pdf](http://www.stat.gov.pl/cps/rde/xbcr/gus/RS_rocznik_statystyczny_rp_2012.pdf)
- Sprawozdanie Operatywne z Wykonania Budżetu Państwa. Ministerstwo Finansów, Departament Budżetu Państwa. [interaktyvus]. Prieiga per internetą: <http://www.mf.gov.pl/ministerstwo-finansow/dzialalnosc/finanse-publiczne/budzet-panstwa/wykonanie-budzetu-panstwa/sprawozdanie-operatywne-miesieczne-z-wykonania-budzetu-panstwa;jsessionid=EE70ECB331FA4BC7A24DE89F829CCB6D>
- Sudavičius B. Pažintis su Lenkijos Respublikos mokesčių sistema ir mokesčių teise. Mokslo žurnalas Teisė 2009, Nr. 71, 179 – 181 p. Prieiga per internetą: <http://www.vu.lt/leidyba/lt/mokslo-zurnalai/teise/apie-zurnala>
- Tax Administration and Tax System in Poland, 2004. [interaktyvus]. Prieiga per internetą: <http://www.docstoc.com/docs/40252667/Tax-Administration-and-Tax-System-in-Poland>
- Taxation Trends in the European Union. Eurostat Statistical books, 2012. Prieiga per Eurostat
- Taxes in Poland, 2012. Prieiga per internetą: [http://www.paiz.gov.pl/files/?id\\_plik=18191](http://www.paiz.gov.pl/files/?id_plik=18191)
- Ustawa z dnia 29 sierpnia 1997 r. - Ordynacja podatkowa Dz.U. 1997 nr 137 poz. 926 [interaktyvus]. Prieiga per internetą: <http://isap.sejm.gov.pl/DetailsServlet?id=WDU19971370926;id=WDU19971370926>;
- Valstybinė mokesčių inspekcija. [interaktyvus]. Prieiga per internetą: <http://www.vmi.lt/lt/?itemid=10822260>.

## COMPARATIVE ANALYSIS OF LITHUANIAN AND POLISH TAXATION SYSTEM

**Lina Šalnytė, Giedrė Balkytė**

### Summary

Comparison of tax systems may influence opinion of investors and businessmen because countries, that have more favourable tax system and where the tax burden is less, seems more attractive for investment. Business owners, shareholders and other businessmen complain of the tax burden in Lithuania. Poland is one of the countries that managed the economic crisis, in spite of the fact that tax rates are higher in this country. The planned aim of the article is to do the comparative analysis of Lithuanian and Polish tax system.

In this article the analysis and comparison of Lithuania and Poland tax systems, structural and dynamic analysis of Lithuania and Poland budgets revenue, comparative analysis of the main taxes collection and their burden are presented.